



Pohde

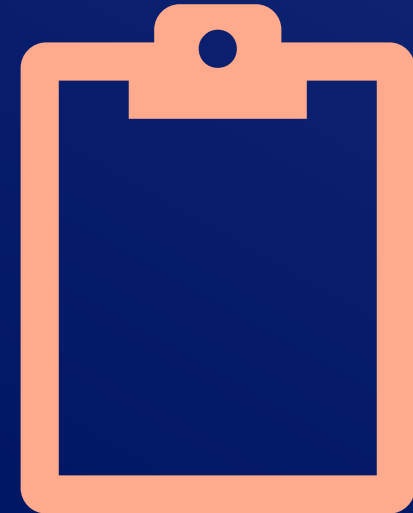
Pohjois-Pohjanmaan
hyvinvointialue

Tuottavuus- ja taloudellisuusohjelmaan liittyvät toimenpidesuunnitelmat

20.2.2024

Sisällys

- Pohjois-Pohjanmaan hyvinvointialueen tuottavuus- ja taloudellisuusohjelma ja talouden tilanne
- Neuvotteluajataulu ja henkilöstö- ja asukastilaisuudet
- Toimeenpanosuunnitelmien laatiminen
- Suunnitellut muutokset asukkaiden palveluihin
 - Ikäihmisten palvelut
 - Vammaisten palvelut
 - Perheiden sekä mielenterveys- ja päihdeasiakkaiden palvelut
 - Sosiaali- ja terveystieteiden palvelut
 - Akuuttiosaston palvelut
 - Oulun yliopistollisen sairaalan palvelut
 - Pelastustoimen palvelut
- Suunnitellut muutokset konsernipalveluihin
- Tuottavuus- ja taloudellisuusohjelmaan liittyvä yhteistoimintamenettely
- Liite: termien selitykset





Pohde

Pohjois-Pohjanmaan
hyvinvointialue

Pohjois-Pohjanmaan hyvinvointialueen tuottavuus- ja taloudellisuusohjelma ja talouden tilanne

Tuottavuus- ja taloudellisuusohjelma ja lainanottovaltuus

- Valtioneuvoston 1.6.2023 päätöksen mukaisesti Pohteella ei ole lainanottovaltuutta vuodelle 2024. Pohjois-Karjalaa lukuun ottamatta myös muilla hyvinvointialueilla oli sama tilanne.
- Pohteella on välttämättömiä investointitarpeita vuodelle 2024, jonka johdosta Pohde jätti valtiovarainministeriölle hakemuksen lainanottovaltuuden muuttamiseksi.
- Valtioneuvoston 19.10.2023 päätöksellä Pohteelle myönnettiin lainanottovaltuutta 287 miljoonaa.
- **Valtioneuvoston päätös sisälsi ehdon:**
 - Pohteen tulee toimittaa VM:lle 21.11.2023 mennessä päivitetty tuottavuus- ja taloudellisuusohjelma, joka varmistaa lainanhoitokyvyn pitkällä aikavälillä ja turvaa lakisääteiset palvelut.
 - Ohjelman tulee sisältää palvelujen taloudellisuutta ja tuottavuutta parantavat toimenpiteet ja niiden mitattavissa olevat taloudelliset vaikutukset.
 - Ohjelman toteutumisesta raportoidaan puolivuositain valtiovarainministeriölle.
- Lopullinen lainanottovaltuus hyväksyttiin helmikuussa 2024.

 Pohjois-Pohjanmaan hyvinvointialue	PÖYTÄKIRJA	7/2023
Aluevaltuusto	20.11.2023	
PPHVA/483/00.01.06.02/2022		
187 § Tuottavuus- ja taloudellisuusohjelma		
	Asian aikaisempi käsittely löytyy alla olevasta päätöshistoriasta.	
Päätösesitys	Aluehallituksen esitys: Aluevaltuusto hyväksyy laaditun tuottavuus- ja taloudellisuusohjelman.	
Päätös	Merk. hyvinvointialuejohtaja Ilkka Luoma ja aluehallituksen puheenjohtaja Tapani Töllä esittelivät asiaa aluevaltuustolle, ryhmäpuheenjohtajat pitivät ryhmäpuheenvuoronsa ja nuorisovaltuuston puheenjohtaja Liina Mäkelä käytti puheenvuoronsa. Keskustelun kuluessa tuottavuus- ja taloudellisuusohjelmaan tehtiin seuraavat muutosesitykset: <u>Päätös</u> Aluevaltuusto 1. hyväksyi laaditun tuottavuus- ja taloudellisuusohjelman edellä todetuin muutoksin 2. totesi, että ohjelman toimenpiteiden tarkempi valmistelu käynnistyy heti sen tultua hyväksytyksi aluevaltuustossa. Valmistelu tehdään toimenpidekohtaisesti, jolloin laaditaan toimenpiteittäin asianmukaiset vaikutusten arvioinnit. Asukkaiden osallistaminen ja viestintä toteutetaan hyvinvointialuelain 29 ja 34 §:ien mukaisesti. Jatkovalmistelun pohjalta tehdään toimenpidekohtaiset päätökset hallintosäännön mukaisesti. Osana toimenpidekohtaista valmistelua toteutetaan henkilövaikutusten arviointi. Ennen toimenpidekohtaista päätöksentekoa, toimenpiteiden vaikutuksista henkilöstöön käynnistetään työnantajan ja henkilöstön välisestä yhteistoiminnasta kunnassa ja hyvinvointialueella säädetyn lain mukainen yhteistoimintamenettely.	

Tuottavuus- ja taloudellisuusohjelma



Sote-järjestämissuunnitelma:

Sote-järjestämissuunnitelman päivittäminen	Sopeutusvaikutus vuodelle 2024	Kommentteja
Kotona ja arkiympäristössä tapahtuva tuki ja palvelut	-44,9 milj.	Tarkentuu vuosille 2025 – 2026
Tarpeenmukaiset sote-keskukset	-4,2 milj.	Tarkentuu vuosille 2025 – 2026
Pohteen yhteiset palvelut	-18,3 milj.	Vuosille 2025-2026 yhteensä lisäksi -35,3 milj.
Yhteistyöalueen yhteiset palvelut	Tarkentuu	
Muut	-8 milj.	
Sote-järjestämissuunnitelma yhteensä	-75,4 milj.	

Pelastustoimi ja muut sopeutustoimet (hallinto, tukipalvelut ja maksut):

	Sopeutusvaikutus vuodelle 2024	Kommentteja
Pelastustoimi	-2,0 milj.	Vuosille 2025 – 2026 yhteensä -3,8 milj.
Muut sopeutustoimet: Hallinto, tukipalvelut ja maksut	-12,44-12,94 milj.	Vuosille 2025-2026 yhteensä lisäksi -71,95 milj.
Yhteensä	-14,44–14,94 milj.	

Sopeutusvaikutus vuodelle 2024 yhteensä -89,84 – 90,34 miljoonaa.



Tuottavuus- ja taloudellisuusohjelman suunnitelmallinen toimeenpano on tärkeää

- Asukasta kohden tarkasteltuna Pohteen tilinpäätösennuste näyttää jäävän hyvinvointialueista alle maan keskitason. Tällä on myönteinen vaikutus takautuvaan rahoituksen oikaisuun vuonna 2025.
- Noin -78 miljoonan alijäämäennuste vuodelle 2023 on merkittävä. Vuodelle 2024 talousarviossa on alijäämää -60 miljoonaa. Alijäämien tulee olla katettuna viimeistään vuoden 2026 lopussa. **Tämä edellyttää, että Pohde jatkaa tuottavuus- ja taloudellisuusohjelman toimeenpanoa suunnitelmallisesti heti vuoden 2024 alusta lähtien.**
- Vuodelle 2024 ei ole tiedossa valtiolta vastaavaa rahoituksen parantumista kuin vuoden 2023 takautuva oikaisu (TA22-TP22).
- Palvelujen ostojen hallinta vuonna 2024 edellyttää kattavaa analyysiä asiakaspalvelujen ja muiden palvelujen ostojen kehityksestä.
- Henkilöstön saatavuuden haasteet ovat osaltaan vaikuttaneet ostopalveluiden arvioitua suurempaan käyttöön. Osaavan henkilöstön saatavuus sekä nykyisen henkilöstön pysyvyys ja hyvinvointi ovat keskeisiä tekijöitä Pohteen kestäväälle taloudelle.

Miljoonaa euroa	Ennuste TP 2023	2024	2025	2026
Toimintakate (toimintamenot - toimintatulot)	-1 764	-1 801	-1 809	-1 816
Valtion rahoitus yhteensä	1 731	1 808	1 950	2 041
Valtion rahoitus	1 683	1 808	1 894	2 041
<i>Kertaerä (TA-TP 2022)</i>	48			
<i>Takautuva oikaisu</i>			56	
Rahoituskustannukset (netto)	-9	-22	-30	-26
Vuosikate	-43	-16	111	199
Poistot ja poistoeron muutos	-35	-44	-78	-88
Tilikauden yli-/alijäämä	-78	-60	32	111
Kumulatiivinen yli-/alijäämä	0	-138	-106	5
Toimintakatteen muutos %		2,1 %	0,5 %	0,4 %

HUOM: Vuoden 2023 alijäämä tarkentuu tilinpäätösvalmistelun edetessä



Pohde

Pohjois-Pohjanmaan
hyvinvointialue

Neuvotteluaikataulu ja henkilöstö- ja asukastilaisuudet

Suuntaa antava neuvotteluaikataulu

Ti 20.2.

Yhteistoiminta-
neuvotteluesityksen
antaminen

Ma 26.2. alkaen

Yhteistoiminta-
neuvottelut alkavat
Tarkennettu
neuvotteluaikataulu
toimialueille

Ma 8.4.

Tavoite
yhteistoiminta-
neuvottelujen
päättymiselle

**Päätöksenteko ja
täytäntöönpano
neuvottelujen
päättymisen jälkeen**

Henkilöstö- ja asukastilaisuudet

20.2. kello 12 ja kello 13 henkilöstötilaisuudet

28.2. kello 17 koko alueen yhteinen asukastilaisuus

11.3. alkaen alueelliset henkilöstö- ja
asukastilaisuudet

26.2. nuorisovaltuusto

12.3. vanhus- ja vammaisneuvostojen infot

Tuottavuus- ja taloudellisuusohjelmaan liittyvät henkilöstö- ja asukastilaisuudet

- Pohde järjestää muutossuunnitelmiin liittyviä keskustelutilaisuuksia Pohteen henkilöstölle ja Pohjois-Pohjanmaan asukkaille.
- Tilaisuuksissa esitellään toimenpidesuunnitelmat ja henkilöstöllä ja asukkailla on mahdollisuus kysyä ja keskustella niistä hyvinvointialueen ja/tai toimialueen johdon kanssa.
- Myös paikallisia henkilöstö- ja asukastilaisuuksia tullaan järjestämään. Paikkakunnat ja aikataulut tarkentuvat.
- Tapahtumat päivitetään Pohteen tapahtumakalentereihin ja niistä viestitään erikseen.

**Pohjois-Pohjanmaan
asukkaiden yleisinfo
etäyhteydellä:
28.2.2024 klo 17–19.30**



Pohde

Pohjois-Pohjanmaan
hyvinvointialue

Tuottavuus- ja taloudellisuus- ohjelman toimeenpano

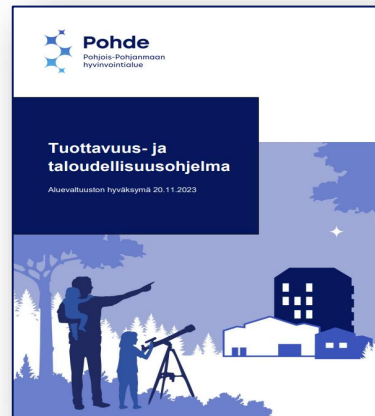


Aluevaltuusto toteaa, että ohjelman toimenpiteiden tarkempi valmistelu käynnistyy heti sen tultua hyväksytyksi aluevaltuustossa. Valmistelu tehdään toimenpidekohtaisesti, jolloin laaditaan toimenpiteittäin asianmukaiset vaikutusten arvioinnit. Asukkaiden osallistaminen ja viestintä toteutetaan hyvinvointialuelain 29 ja 34 §:ien mukaisesti. Jatkovalmistelun pohjalta tehdään toimenpidekohtaiset päätökset hallintosäännön mukaisesti. Osana toimenpidekohtaista valmistelua toteutetaan henkilövaikutusten arviointi. Ennen toimenpidekohtaista päätöksentekoa, toimenpiteiden vaikutuksista henkilöstöön käynnistetään työnantajan ja henkilöstön välisestä yhteistoiminnasta kunnassa ja hyvinvointialueella säädetyn lain mukainen yhteistoimintamenettely.

Toimeenpanosuunnitelmien laatiminen

Järjestämissuunnitelman (17.10.2022) sekä tuottavuus- ja taloudellisuusohjelman (20.11.2023) toimeenpanosuunnitelmat

- Järjestämissuunnitelma: 16 kpl (sote)
 - 8 kpl toteutunut, 8:n osalta seuranta jatkuu
 - Seurannan sulautuminen tuottavuus- ja taloudellisuusohjelmaan
 - YT-menettely pääosin käyty
- Tuottavuus- ja taloudellisuusohjelma: 61 kpl
 - Sote 31 kpl
 - Pelastustoimi 7 kpl
 - Hallinto, tukipalvelut ja maksut 2 + 21 kpl
 - Neuvotteluesitys annettu 20.2.24 -> toteuttamissuunnitelmat ja aikataulukutus



Järjestämissuunnitelman eteneminen

1. KOTAS-keskuksen toiminnan käynnistäminen
2. Etälääketieteellisen tuen keskuksen käynnistäminen
3. Kotisairaalan hoitopaikkojen lisääminen
4. Arviointi- ja kuntoutusyksiköiden paikkojen lisääminen
5. Yhteisöllinen asuminen
6. Tehostetun palveluasumisen paikkojen väheneminen
7. Laitoshoidon paikkojen väheneminen
8. Vuodeosastopaikkojen vähentäminen
9. Sairaalahoitopaikkojen vähentäminen
10. Tarpeenmukaisten sote-keskusten määrittely
11. Ikäneuvolan käynnistäminen
12. Digitaalisen sote-keskuksen käynnistäminen
13. Psykiatrisen osastohoidon paikkojen vähentäminen ja tehostetun avokuntoutuksen vahvistaminen
14. Lastensuojelun laitosyksikön perustaminen
15. Vammaisten asumispalveluyksiköiden perustaminen
16. Mielenterveys- ja päihdeasiakkaat / selviämisaseman perustaminen

Toimeenpanosuunnitelmien eteneminen

Toimeenpanosuunnitelma	Päivävuorokauden toiminta-alue	Toimeenpanosuunnitelma laadittu	Etennekö suunnitellusti laadittu	Tavoiteaikataulu toimeenpanolle	Tilanne 1-9/2023	Jaikossuunnitelma ja huomiot
1. KOTAS-keskuksen toiminnan käynnistäminen	Ikäihmisten palvelut	Kyllä	Kyllä	30.6.2023	Toiminta käynnistynyt, vaikuttavuusindikaattorit on tehty. Toimintatavoitteita on perustettu 5 htv lisäpanos, niistä 4 htv täytetty.	Seuranta ja vaikuttavuuden osoittaminen.
2. Etälääketieteellisen tuen keskuksen käynnistäminen	Ikäihmisten palvelut	Kyllä	Kyllä, osin viivästynyt	1.6.2023	Toiminta käynnistynyt, vaikuttavuusindikaattorit on tehty. Toimintatavoitteita. Viivästymisen koskee Oulun, Oulunkaaren, Laksen ja Kottisaaran säännöllisen kotihoidon ja ikäihmisten asumispalvelujen omatakkitoimintaa.	Seuranta ja vaikuttavuuden osoittaminen.
3. Kotisairaalan hoitopaikkojen lisääminen	Ikäihmisten palvelut	Kyllä	Kyllä	30.6.2023	Kotisairaalaominaisuuksien valmis. Toiminta on laajentunut tänä vuonna Vasalaan ja Taivaakoskelle. Aikaisemmin toiminnassa olevien yksiköiden toiminta-alueita laajennettu. Asiakasmäärä nousee, suoritteet lisääntyvät. Toimintaan on perustettu 15 htv lisäpanos, josta rekrytoitu 12 htv. Hankerahoituksella toteutettavien hoitojen tarpeen arviointiyksiköiden suunnittelu etenee ja rekryt käynnistyneet. Toimintatavoitteissa.	Kaikenikäisten kotisairaala laajenee maantiede huomioiden vuoden 2023 aikana. Hoitojen tarpeen arviointiyksiköiden toiminta käynnistyy loppuvuonna 2023 Oulun alueella. Toteutetaan loput rekrytoinnit, vakiinnutetaan toiminta, parannetaan seurantaa ja osoitetaan vaikuttavuus.

Rakennemuutoksen eteneminen

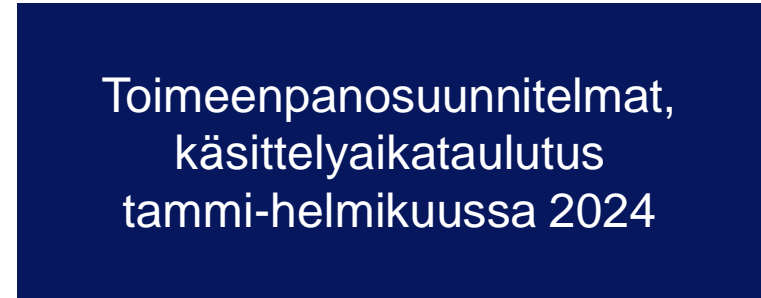
Toiminta	Nykytila, lähtötieto	Suunnitelma 2023-2025	Toteutuma 1-9/2023	1-9/2023	1-6/2023
Yhteisöllinen asuminen	309 paikkaa	Lisään 158 paikkaa, paikkoja yhteensä 467	9/2023: Nykytilamukaiset paikat 309 Ei vielä kustannusvaikutuksia	N	N
Ympäristö- ja kuntoutusyksiköt	3 228 paikkaa (lajiteltuna: 146-156, vuoteen 2023 mennessä palveluasuminen)	Vuonna 2023 paikkoja vähennetään 146-156, vuoteen 2023 mennessä paikkoja on 260-280 vähennetään, paikkoja yhteensä 3072-3082	9/2023: 3 294 paikkaa, vähentynyt -75 paikkaa kesäkuun tilanteesta Peitittävyyttä 75 v. täytännöllä 9/2023: 8,2 %	T	T
Arviointi- ja kuntoutusyksikkö	280 paikkaa	Lisään 52 paikkaa, paikkoja yhteensä 332	9/2023: 308 paikkaa, lisäty +28 paikkaa	T	N
Äkutilahoidon	368 paikkaa	Vähennetään 122 paikkaa, paikkoja yhteensä 246	9/2023: 300 paikkaa, vähentynyt -68 paikkaa	T	T
Laitoshoidon	125 paikkaa	Vähennetään 54 paikkaa, paikkoja yhteensä 71	9/2023: 104 paikkaa, vähentynyt -21 paikkaa Peitittävyyttä 9/2023: 0,3 %, peitittävyyttä 2022: 0,4 %	T	T
Sairaalahoidon	1 007 paikkaa	Vähennetään 165 paikkaa, paikkoja yhteensä 842	9/2023: 850 paikkaa, vähentynyt -157 paikkaa	T	T
Psykiatrisen osastohoidon	201 paikkaa	Vähennetään 16 paikkaa, paikkoja yhteensä 185	9/2023: Nykytilan mukaiset paikat 201 (OYS 185, Kusamo 6, Raahen 10)	N	N
Yhteensä	4 950 paikkaa Lisäksi 589 p. lisätään arviointi- ja kuntoutusyksiköille ja yhteisölliseen asumiseen.	5112 - 5132 paikkaa, vähennys 407 - 427 p.	1-9/2023: 4 749 paikkaa vähentynyt 201 paikkaa, -4,1 % Lisäksi on lisätty arviointi- ja kuntoutusyksiköiden ja sekä yhteisöllisen asumisen paikkoja 28 eli 4,8 %	T	T

Aikataulu aluehallituksen käsittelyyn

Tuottavuus- ja taloudellisuusohjelman toimeenpanosuunnitelmien käsittelyaikataulus

Huomioidaan käyttösuunnitelman vieminen alue

	Joulukuu	Tammi				Helmi			
Järjestämisen johtoryhmä	15.12.	12.1.	19.1.		26.1.?	2.2.	16.2.		
Aluehallitus		9.1.	16.1.	23.1.	30.1.	6.2.	13.2.	20.2.	27.2.
Tulevaisuuslautakunta			17.1.		31.1.		14.2.		28.2.
Asukastilaisuudet									
Neuvostot, nuorisovaltuusto?						7.2. vam.	14.2. vanh.	28.2. nuor.	
Henkilöstötilaisuudet									
YT-neuvottelut									
Kotona asumisen tukeminen									
Lapset, nuoret perheet									
Sosiaalihoitolaian ja lastensuojelulaian mukaisten kotiin annettavien palveluiden oman henkilöstön lisääminen ja kohdentaminen palvelutarpeiden mukaisesti sekä ostopalveluiden vähentäminen palvelujen vaikuttavuuden lisäämiseksi.						JJ 2.2.	AH13.2.		
Oman henkilöstön lisääminen ja osaamisen vahvistaminen hoidon kohdentamisen, jatkuvuuden ja yhdenvertaisuuden parantamiseksi. Hallitsematonta ostopalveluina tuotettavaa vuokratyövoimaa psykiatrien, psykologien ja päihdetyön osalta vähennetään suunnitelmallisesti.						JJ 2.2.	AH13.2.		



Työsuunnitelman pohja

Tuottavuus- ja taloudellisuusohjelman toimeenpanosuunnitelman tiivistelmä

Päivitetty XX.XX.20XX

Toimeenpanosuunnitelman kokonaisuus ja nimi: (esim. Ikäihmisten kotiin vietävät palvelut / Ikäihmisten ympärivuorokautisen palveluasumisen peittävyys saavutetaan nopeammin 6 prosenttiin vuonna 2024) XXX	Prosessin omistaja ja muut vastuuhenkilöt: XXX
Lähtötilanteen tiivis kuvaus XXX	Onko vaikutusten arviointi laadittu? XXX
Toimeenpanosuunnitelman keskeiset toimenpiteet vuosittain (2024, 2025, 2026): 2024: 2025: 2026:	Toteutuksen riskit (TOP 3) ja niihin varautuminen: 1. XXX 2. XXX 3. XXX
Muutoksen onnistumisen edellytykset muilta toimijoilta: XXX	Kustannusvaikutukset vuosittain (tasapainotus): 2024: XXX € 2025: XXX € 2026: XXX €
Seurattavat mittarit: (järjestämisuunnitelman mittareiden pohjalta) XXX	Tarvittava toimiainkäsittely tai muu päätöksenteko: XXX Edellyttääkö YT-prosessia? XXX
Vaikutukset käyttösuunnitelmaan: (resurssien kohdentaminen toimialueen sisällä, resurssivaikutukset toimialueiden välillä) XXX	Muuta huomioitavaa: XXX

Vaikutusten arvioinnin työpohja

Kotona ja arkiympäristössä tapahtuva tuki ja palvelut: ikäihmiset	Tavoite, johon lähtö (toimeenpanosuunnitelmasuunnitelmassa)	Vaikutukset asiakkaisiin	Vaikutukset henkilöstöön	Vaikutukset tulipalveluihin ja muihin	Muut vaikutukset talouteen	Taloudelliset vaikutukset v. 2024	Taloudelliset vaikutukset v. 2025	Taloudelliset vaikutukset v. 2026	Toimeenpanon alkuvuosi
Ikäihmisten ympärivuorokautisen palveluasumisen peittävyys (yli 75-vuotiaiden määrä palveluissa) saavutetaan nopeammin 6 prosenttiin vuonna 2024	Ympärisuorokautisen hoitojärjestelmän turvautuminen. Yhteistyössä asumista ympärivuorokautisen palveluasumisen eteen.	Yhdenvertainen palvelu koko alueella. Asiakkaita hoidetaan enemmän kotiin annettavien palvelujen avulla. Mikäli asiakas ei tarvitse ympärivuorokautista palveluasumista, hänelle järjestetään yksilöllinen palvelutarpeen mukainen hoito ja palvelu. Hoitoaika voi joutua odottamaan lausemista se ei istuuse lausemista kuin aiemmin. Hoitoaika mahdollisesti muuttuu.	Henkilöstöönnotto korvaukset 0,55 hoitopaikasta. Mahdollisesti työllistään ja työhyöntein muutoksia (lms, koulutus ja osaajapäästö). Edellyttää yhteistyötoimenpiteitä.	Osasta oman toiminnan toiminnon vuokrauksesta luovutaan. Vähentää asenn- ja puhutuspalveluiden käyttöä, mikä saa arvohoidollisen tulipalveluiden käyttöä.	Asiakas ei eväi halua siirtyä hoitoaikaan kotiin. Hoiton jatkuvuus ja viihtyisä tila on tärkeää. Yksilölliset päätökset tehdään yhteistyötoimenpiteissä asiakkaan ja omaisten kanssa.	-17 250 000			Alueen peittävyys toimenpiteiden jälkeen, että huomioidaan korvaavat palvelut ja tarvittavat siirtymä. Yksilölliset päätökset tehdään yhteistyötoimenpiteissä asiakkaan ja omaisten kanssa.
Sosiaalihoitolaian mukainen laatuhoito	Ikäihmisten laatuhoitoa järjestetään laatuhoitoa mukaisesti.	Asiakas saavat tarpeellisen hoitoa ja hoitoa. Hoitoaika mahdollisesti muuttuu.	Oma henkilöstö sättyy uuteen tilaan.	Vähentää hallinnollisia työaikoja ostopalveluiden palautteen vuoksi.	Rahdollisen uudistuksen ei vähenä ja muutos ei voida toteuttaa.	-1400 000			Helmikuun alku 2024
Asiointi ja kuntoutukselliset palvelut kotona 17 paikalla ja paikalla keskeiseen toimintajärjestelmään tuotettavien palveluiden laatuhoitoa 2025	Alueellisen asiointi- ja kuntoutuksellisten palveluiden toimivuus ja laatuhoitoa 2025	Asiointi- ja kuntoutuksellisia hoitoa on enemmän tarjolla ja alueellisesti yhdenvertaisemmin. Toimintajärjestelmän laatuhoitoa saavutetaan tasaisesti. Tulee kotona asumisen edellytyksiä. Mahdollista saavutetaan lähellä kotona. Omaishoidon laatuhoitoa vapaiden hoitoaikaista saavutetaan lähellä kotona, mutta reitit kehitetään.	Edellyttää osaamisen saamista ja vahvistamista. Henkilöstöönnotto 0,7 hoitopaikasta. Mahdollisesti nopeammin työhyöntein muutoksia. Henkilöstön siirtymätoimenpiteitä.	Ei mitään vaikutusta.	Asiakas eväi ohjautu yksilöllisiin toimenpiteisiin eli löydä paikallaan palveluajankautta hoito- ja palveluajasta.	1040 000			Kuukauden 01/2024, edellyttää yhteistyötoimenpiteitä.
Kotiin annettavia palveluja vahvistetaan, saavutetaan laatuhoitoa laatuhoitoa nopeasti 2024. Järjestämistapaa arvioidaan.	Turvallisen kotona asumisen tukeminen ja asetta päättämisen ja asennohoidollisia ja laatuhoitoa laatuhoitoa nopeasti 2024. Järjestämistapaa arvioidaan.	Ikäihmiset voivat asua kotona turvallisesti ja saada tarpeellista hoitoa ja palvelua siirtymätoimenpiteiden ja laatuhoitoa laatuhoitoa nopeasti 2024. Järjestämistapaa arvioidaan.	Kotiin annettavia palveluja on osastosta vaivasta toimitettavissa enemmän. Tasaaruaa neuvotella. Vastuuhoitoa jätin tehtävä ja läheisyys. Koulutuslaatuhoitoa on mahdollisuus saada paremmin.	Saavutetaan tulipalveluiden tuote laatuhoitoa. Koulutuksen tuotehoitoa laatuhoitoa nopeasti 2024. Järjestämistapaa arvioidaan.		-300 000			Alueen 2023
Parannetaan hoito- ja palveluajankautta laatuhoitoa nopeasti 2024. Järjestämistapaa arvioidaan.	Parannetaan hoito- ja palveluajankautta laatuhoitoa nopeasti 2024. Järjestämistapaa arvioidaan.	Parannetaan hoito- ja palveluajankautta laatuhoitoa nopeasti 2024. Järjestämistapaa arvioidaan.	Korvataan hoito- ja palveluajankautta laatuhoitoa nopeasti 2024. Järjestämistapaa arvioidaan.	Ei mitään vaikutusta.	Asiakas eväi ohjautu yksilöllisiin toimenpiteisiin eli löydä paikallaan palveluajankautta hoito- ja palveluajasta.				Alueen vuonna 2024



Pohde

Pohjois-Pohjanmaan
hyvinvointialue

Suunnitellut muutokset asukkaiden palveluihin



Pohde

Pohjois-Pohjanmaan
hyvinvointialue

Ikäihmisten palvelut

Suunnitellut muutokset ikäihmisten palveluissa

1. Kotihoitoa ja kotiin annettavia palveluja vahvistetaan, kotihoidon säännöllisen avun peittävyys on 14 % suhteessa yli 75-vuotiaiden määrään (-0,3 milj. €)
2. Kuntoutusyksikköjen paikkoja lisätään (+1,04 milj. €)
3. Laitoshoidon paikkoja muutetaan ympärivuorokautiseksi palveluasumiseksi (-1,4 milj. €)
4. Ympärivuorokautista palveluasumista vähennetään omassa ja ostopalvelutoiminnassa sekä muutetaan yhteisölliseksi asumiseksi, tavoitteena 6 % peittävyys (-17,25 milj. €)
5. Ikääntyvien hoito- ja palveluketjuja kuvataan ja kehitetään ja johtamisen vastuuta tarkennetaan yhdessä keskeisten toimijoiden kanssa.

Hoito ja palvelu toteutetaan yhdenvertaisesti ja yksilöllisesti palvelutarpeen arvioinnin perusteella.

Muutokset toteutetaan hallitusti yhteistyössä asiakkaiden kanssa.

Jokaisessa alueen kunnassa on Pohteen oma tai yksityisen toimijan asumisen palveluyksikkö.

Yhteenvedo yksiköistä, joiden toiminta muuttuu tai päättyy

Yhteisöllistä asumista lisätään

- Lumijoki Lumilyhty 13 paikkaa
- Ylivieska Kotikartano II 12 paikkaa

Myös ostopalveluna tuotettavien ympärivuorokautisen palveluasumisen paikkoja vähennetään alueittain

- Oulu -154 paikkaa
- Oulunkaari -28 paikkaa
- Koillismaa 0 paikkaa
- Lakeus -50 paikkaa
- Oulun eteläinen -158 paikkaa
- Rannikko -17 paikkaa

Yksiköt, joiden toiminta päättyy

- Ii Kuivaniemen palvelukoti -23 paikkaa
- Kuusamon Villa Haapa -20 paikkaa
- Ylivieskan Sipilä -32 paikkaa
- Reisjärven Honkalinna -10 paikkaa
- Nivala Kotikeskus -16 paikkaa
- Oulu Hannankoti (*L) -8 paikkaa
- Oulu Briittakoti (*L) 15 paikkaa
- Reisjärvi Arviida -5 paikkaa
- Haapavesi Paakkilanhovi –9 paikkaa
- Lisäksi yksittäiset paikkavähennykset yksiköissä sekä toiminnan muutokset

Suunnitelman mukainen yhteenveto yksiköistä, joiden toiminta muuttuu

Muutos kuntoutusyksikköpaikoiksi:

- Oulun Severinkoti (*L) + 8 paikkaa
- Oulu Elviirakoti (*L) +22+8=30 paikkaa
- Tyrnävä Kotola +19 paikkaa
- Nivala Hopeakoti + 6 paikkaa
- Paikkamäärän lisäämistä Haapajärvi, Haapavesi ja Kalajoki

**L = laitushoito*

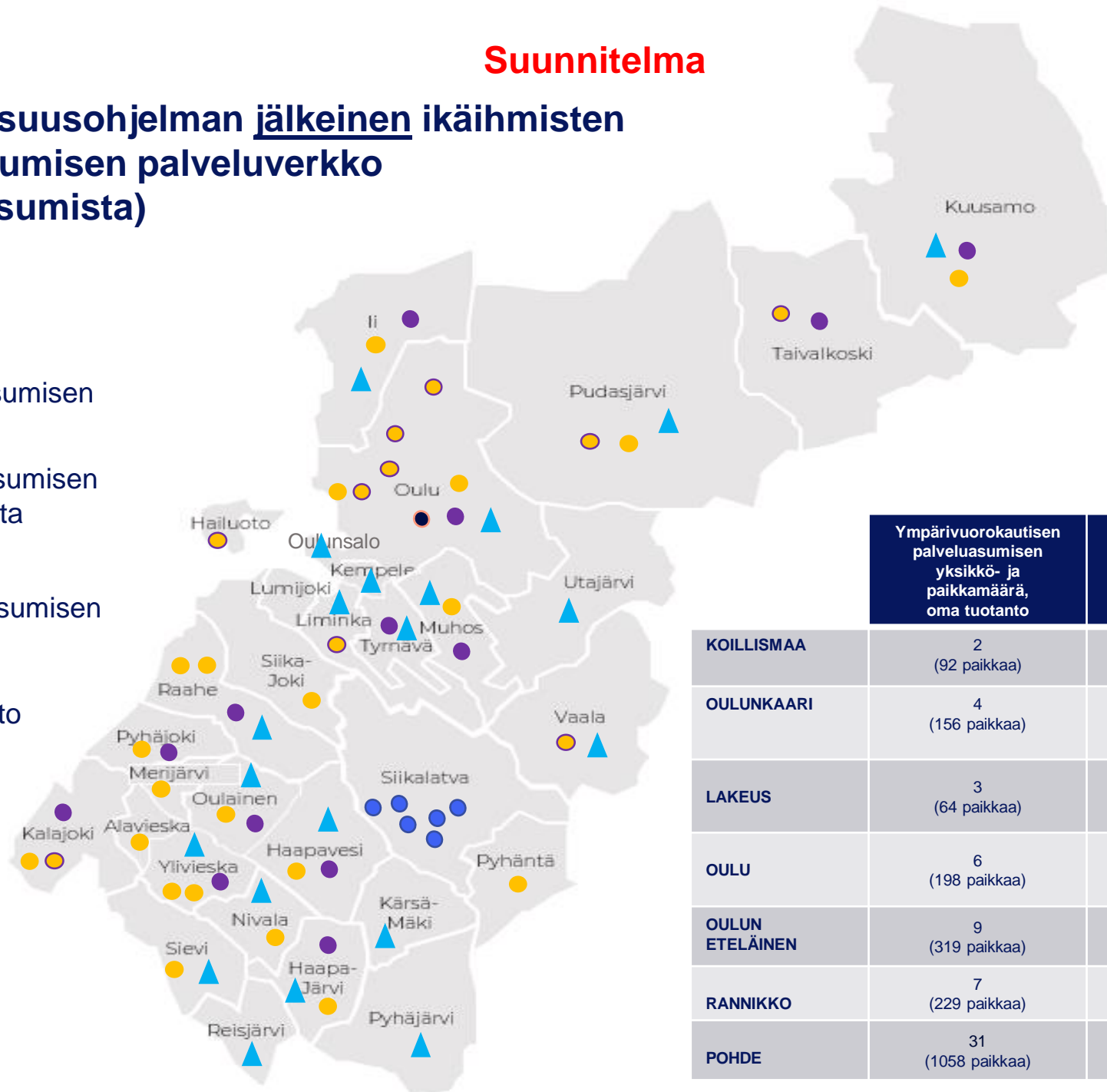
Muutos ympärivuorokautiseksi palveluasumiseksi:

- Oulu Severinkoti (*L) + 22 paikkaa

**L = laitushoito*

Tuottavuus- ja taloudellisuusohjelman jälkeinen ikäihmisten ympärivuorokautisen asumisen palveluverkko (ei sisällä yhteisöllistä asumista)

-  Ympäri vuorokautisen palveluasumisen yksikkö, oma tuotanto
-  Ympäri vuorokautisen palveluasumisen yksikkö, jossa myös lyhytaikaista asumista, oma tuotanto
-  Ympäri vuorokautisen palveluasumisen yksityistä palvelutuotantoa
-  Kuntoutusyksikkö, oma tuotanto
-  Sosiaali huoltolain mukainen laitoshoidon yksikkö, oma tuotanto
-  Ulkoistettu yksikkö



	Ympäri vuorokautisen palveluasumisen yksikkö- ja paikkamäärä, oma tuotanto	SHL Laitoshoidon yksikkö- ja paikkamäärä	Kuntoutus-yksiköiden ja paikkojen määrä, oma tuotanto
KOILLISMAA	2 (92 paikkaa)		2 (32 paikkaa)
OULUNKAARI	4 (156 paikkaa)		1 (27 paikkaa)
LAKEUS	3 (64 paikkaa)		2 (31 paikkaa)
OULU	6 (198 paikkaa)	1 (22 paikkaa, päättyy v.2026)	1 (120 paikkaa)
OULUN ETELÄINEN	9 (319 paikkaa)		4 (82 paikkaa)
RANNIKKO	7 (229 paikkaa)		3 (40 paikkaa)
POHDE	31 (1058 paikkaa)		13 (332 paikkaa)



Pohde

Pohjois-Pohjanmaan
hyvinvointialue

Vammaisten palvelut

Suunnitellut muutokset vammaisten palveluissa

1. Reisjärven Mäntykodin 11-paikkainen asumisyksikkö lakkaa, toiminnalle etsitään lähialueelta uudet isommat tilat ja toiminta muutetaan vähintään 15-paikkaiseksi.
 2. Reisjärven toimintakeskus Violan toiminta ja tilat sopeutetaan vastaamaan asiakastarvetta.
 3. Ylikiimingin Karpalon toimintakeskus (6 asiakasta) lakkautetaan ja toiminta yhdistetään Oulun Majakan toimintakeskukseen.
 4. Iin ja Kuivaniemen kolme toimintapistettä yhdistetään yhdeksi toimintakeskukseksi Iihin.
 5. Iin 3-paikkainen lyhytaikainen yksikkö lakkautetaan ja toimintaa laajennetaan 9-paikkaiseksi etsimällä uudet isommat tilat.
- Palveluja järjestetään asiakkaiden tarpeiden mukaisesti joko lähipalveluna tai alueellisena palveluna.
 - Nykyinen asumispalvelurakenne on liian raskas suhteessa asiakkaiden palvelutarpeisiin, jolloin henkilöstöressurssien käyttö ei ole tarkoituksenmukaista.
 - Nykyisessä palveluverkossa on pieniä kustannustehottomia yksiköitä.
 - Päiväaikaisen toiminnan sisällöt eivät vastaa asiakkaiden muuttuneisiin palvelutavoitteisiin.
 - Palvelut turvataan vahvistamalla omaa tuotantoa ja vähentämällä riippuvuutta ostopalvelusta siten, että palvelurakenne ja -verkko vastaa asiakkaiden palvelutarvetta, järjestämistapa on kustannustehokas, henkilöstön saatavuus on turvattu ja toimitilat ovat tarkoituksenmukaiset.



Pohde

Pohjois-Pohjanmaan
hyvinvointialue

Perheiden sekä mielenterveys- ja päihdeasiakkaiden palvelut

Suunnitellut muutokset perheiden sekä päihde- ja mielenterveysasiakkaiden palveluissa

1. Ostopalveluita vähennetään lapsiperheiden kotiin annettavissa palveluissa ja mielenterveys- ja päihdekuntoutujien asumispalveluissa. Omaa henkilöstöä kohdennetaan näihin palveluihin.
2. Omaan kotiin annettavia palveluja lisätään mielenterveys- ja päihdekuntoutujille.
3. Lyhytterapiamuotoja lisätään pitkien terapioiden sijaan.
4. Vuokratyövoimaa vähennetään ja omaa henkilöstöä lisätään.
5. Omia lastensuojeluyksiköitä lisätään.

Asiakkaille tarjottavien palvelujen määrä voi vähentyä tai muuttua, mutta palvelujen vaikuttavuus ja laatu voivat parantua.

Palveluiden lähipalveluluonne säilyy ennallaan.

Muutokset tulevat voimaan vaiheittain vuoden 2024 aikana.

Asiakkaat saavat palvelutarpeen mukaiset palvelut – kiireelliset ja kriisitilanteet huomioidaan ajantasaisesti.

Samaan aikaan kehitetään ja lisätään digitaalisia palveluita, vaihtoehtoisia tutkittuja menetelmiä ja toimintatapoja.



Pohde

Pohjois-Pohjanmaan
hyvinvointialue

Sosiaali- ja terveyskeskusten palvelut

Suunnitellut muutokset sosiaali- ja terveyskeskusten palveluihin

- Jokaisessa kunnassa on vähintään yksi fyysinen sosiaali- ja terveyspalveluiden yksikkö.
- Palveluverkosto jakaantuu laajan palvelun sote-keskuksiin (3), sote-keskuksiin (13) ja sote-yksiköihin (19).
- Kuuden nykyisen yksikön osalta arvioidaan palvelujen muuttuminen liikkuviksi ja/tai digitaalisiksi.
- Jatkotoimenpiteinä on aloitettu tila- ja kiinteistökartoitus, suunnitelmaa liikkuvista sote-palveluista suun terveydenhuollossa ja digitaalisen sote-keskuksen nopeutetusta laajentumisesta.

Sosiaali- ja terveyskeskuspalveluita sekä akuuttiosastohoitoa voi joutua hakemaan nykyistä kauempaa.

Palveluita on päivystävissä yksiköissä saatavissa 24/7.

Digitaalisen sotekeskuksen palveluita laajennetaan koko alueelle.

Tarpeenmukaisten sote-keskusten ja -yksiköiden palveluvalikoima ja määrä

Jokaisessa kunnassa on vähintään yksi fyysinen sote-keskus/-yksikkö

Sote-keskus (13)

- Lääkäriin/etälääkäriin ja sairaanhoitajan vastaanotto
- Hammaslääkäriin/suuhygienistin vastaanotto
- Näytteenottopalvelut
- Päihde- ja riippuvuustyön ja mielenterveystyön peruspalvelut
- Terapeutin vastaanotto ja apuvälinepalvelut
- Sosiaalihuollon erityis- ja peruspalvelut
- Äitiys- ja lastenneuvola
- Kuvantaminen ja sikiöseulonnat erikseen määriteltävissä sote-keskuksissa

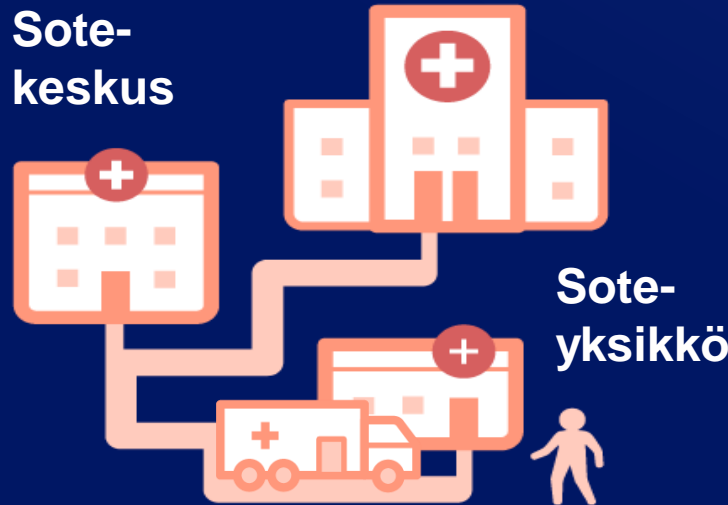
Laajan palvelun sote-keskus

Laajan palvelun sote-keskus (3)

- Päivystys
- Lääkäriin ja sairaanhoitajan vastaanotto
- Hammaslääkäriin ja suuhygienistin vastaanotto
- Tarvittavat erikoislääkäriin palvelut
- Päihde- ja riippuvuustyön ja mielenterveystyön perus- ja erityistason palvelut
- Terapeutin vastaanotto ja apuvälinepalvelut
- Sosiaalihuollon erityis- ja peruspalvelut
- Äitiys- ja lastenneuvola, sikiöseulonnat
- Kuvantamispalvelut, magneettikuvaus
- Välinehuolto

Suunnitelma sote-keskusten palveluihin tarvittavien tilojen tilatehokkuudesta tehdään vuoden 2024 kesäkuun loppuun mennessä.

Sote-keskus



Sote-yksiköissä (19) tarpeiden mukaiset palvelut esim.

- Lääkäriin/etälääkäriin ja sairaanhoitajan vastaanotto
- Hammaslääkäriin/suuhygienistin vastaanotto
- Näytteenottopalvelut
- Sosiaalihuollon erityis- ja peruspalvelut
- Päihde- ja riippuvuustyön ja mielenterveystyön peruspalvelut
- Äitiys- ja lastenneuvolan terveydenhoitajan vastaanotto

Kuuden nykyisen yksikön osalta arvioidaan palvelujen muuttuminen liikkuviksi ja/tai digitaalisiksi

Digitaalinen sote-keskus

Oulun yliopistollisen sairaalan osaamiskeskusten palvelut

Toimipiste	Väkiluku THL 2021 postinumerotiedoista	THL:n sote- palvelutarve-kerroin posti-numeroittain	Väkiluku suhteutettuna THL:n sote-palvelutarve- kertoimeen
Kontinkangas	83200	0.92	76363
Tuira	63943	0.88	56541
Raahe	21983	1.04	22929
Kuusamo	15176	1.17	17681
Haukipudas	19108	0.88	16758
Kempele	19042	0.78	14805
Ylivieska	15413	0.96	14735
Nivala	10190	1.08	11038
Kiiminki	13680	0.77	10518
Pudasjärvi	7409	1.34	9943
Kalajoki	9549	1.03	9817
Oulainen	7177	1.28	9191
Muhos	8857	1.03	9139
Kaakkuri	15122	0.59	8897
li	8778	0.97	8517
Haapajärvi	6873	1.14	7848
Haapavesi	6473	1.19	7692
Oulunsalo	9930	0.75	7439
Liminka	10157	0.73	7394
Pyhäjärvi	4990	1.48	7390
Siiikalatva	4996	1.44	7173
Tyrnävä	6410	0.97	6191
Sievi	4767	1.05	5007
Taivalkoski	3887	1.29	5005
Ruukki	3806	1.06	4044
Pyhäjoki	2983	1.16	3456
Vaala	2397	1.43	3435
Kärsämäki	2532	1.33	3367
Himanka	2702	1.23	3336
Ylikkiiminki	3132	1.05	3274
Vihanti	2365	1.38	3254
Reisjärvi	2676	1.19	3178
Utajärvi	2362	1.28	3031
Alavieska	2480	1.13	2814
Lumijoki	2003	0.88	1766
Kuivaniemi	1174	1.47	1722
Yli-li	1504	1.10	1651
Pyhäntä	1512	1.03	1552
Hailuoto	951	1.43	1363
Merijärvi	1131	1.13	1279
Siikajoenkylä	1150	1.02	1171

Tarpeenmukaiset sosiaali- ja terveyskeskukset ja -yksiköt

Alueen väestön määrä postinumeroittain suhteutettuna Terveiden ja hyvinvoinnin laitoksen THL:n palvelutarvekertoimeen

- 3 laajan palvelun sote-keskusta
- 13 sote-keskusta
- 19 sote-yksikköä
- 6 selvitettävää sote-yksikköä

Sosiaali- ja terveyskeskusten ja -yksiköiden palvelut

Suunnitelma

Kuusamo
Oulainen
Raahe
N=3



Digitaalinen
sote-keskus



Kotiin ja arkiympäristöön annettavat palvelut



Liikkuvat palvelut



Oulun yliopistollisen
sairaalan osaamiskeskukset

Puhelin

Omaolo

Päivystysapu 116 117

Terveysylä

Esimerkki asukkaan sosiaali- ja terveyskeskuksen palveluista

Suunnitelma

Joissakin kunnissa asukkaan palvelut voidaan jatkossa tuottaa oman kunnan pienemmässä sosiaali- ja terveysyksikössä ja isommassa sosiaali- ja terveyskeskuksessa naapurikunnassa. Lisäksi asukkaat saavat sote-keskusten palveluja Pohteen digitaalisesta sote-keskuksesta, liikkuvien sote-palvelujen avulla sekä kotiin annettavina palveluina.

Sosiaali- ja terveyskeskuksen palvelut:

- Lääkärin ja sairaanhoitajan vastaanotto
- Päiväaikainen kiirevastaanotto
- Suun terveydenhuolto
- Äitiys- ja lastenneuvola
- Mielen terveys- ja päihdepalvelut
- Sosiaalityö ja neuvonta
- Laboratorion näytteenotto
- Kuntoutus
- Apuvälinepalvelut
- Röntgen & kuvantaminen



Sosiaali- ja terveystieteen palvelut:

- Sairaanhoitajan vastaanotto osa-aikaisesti
- Suun terveydenhuollon palveluja
- Äitiys- ja lastenneuvola osa-aikaisesti
- Mielen terveys- ja päihdepalvelut osa-aikaisesti
- Sosiaalityö ja neuvonta tarpeen mukaan
- Laboratorion näytteenotto osa-aikaisesti



Liikkuva sote-keskus tuo asukkaan kotikuntaan erilaisia palveluja.



Digitaalinen sote-keskus tarjoaa sosiaali- ja terveyspalveluja arkisin, arki-iltoina ja viikonloppuisin.



Kotiin ja arkiympäristöön annettavat palvelut sisältävät esimerkiksi sosiaalipalveluja.



Pohde

Pohjois-Pohjanmaan
hyvinvointialue

Kuvantamisen ja kuntoutuksen palvelut sekä apuvälinepalvelut sosiaali- ja terveyskeskuksissa

Suunnitellut muutokset kuvantamisen ja välinehuollon palveluissa

1. Röntgenpalveluita suunnitellaan keskitettäväksi suuremman palvelutarpeen sosiaali- ja terveyskeskuksiin. Palvelua voisi saada myös ilta-aikaan.
2. Siirtymäaikana nykyiset röntgenlaitteet hyödynnetään mahdollisimman hyvin, mutta palvelu voi muuttua osa-aikaiseksi.
3. Välinehuoltoa keskitetään Ouluun, Raahen, Kuusamoon ja Oulaisiin.
4. Lääkekeskusverkkoon ei ole suunnitteilla nyt uusia muutoksia.

Röntgenpalvelut voi joutua hakemaan nykyistä kauempaa.

Palveluita on päivystävissä yksiköissä saatavissa 24/7.

Lääkehuollon ja välinehuollon palvelut eivät asukkaan kannalta muutu.

Kuvantamisen, välinehuollon ja lääkekeskusten palveluverkko-suunnitelma

- RTG, TT, MRI** Laajat kuvantamispalvelut sisältäen röntgen-tietokonetomografia- ja magneettikuvauksen. Kuvantamispalveluita saatavilla päivystysaikoina.
- Röntgenkuvaukset virka-aikana, myös laajennettu aukioloaika mahdollinen
- Röntgenkuvaukset, osa-aikainen aukiolo
- VHK** Aluetta palveleva välinehuoltokeskus
- SairA** Sairaala-apteekin toimipiste



Suunnitellut muutokset kuntoutuksen palveluissa sekä apuvälinepalveluissa

1. Monialaiset kuntoutuspalvelut, jotka sisältävät fysioterapian, toimintaterapian, puheterapian, apuvälinepalvelut sekä fysioterapian suoravastaanoton toteutuvat suuremman palvelutarpeen sosiaali- ja terveyskeskuksissa.
2. Pienemmän palveluntarpeen sosiaali- ja terveysyksiköissä on palvelua osa-aikaisesti ja asiakastarpeen mukaan. Osaa kuntoutuspalveluista voi joutua hakemaan nykyistä kauempaa.
3. Kuntoutuspalvelut toteutuvat akuuttiosastoilla.
4. Kuntoutusosaaminen on vahva osa moniammatillista kotikuntoutusta ja kuntoutusyksiköiden toimintaa.
5. Erityistason apuvälinepalveluissa ei tapahdu muutosta, vaan ne on edelleen keskitetty OYSin yhteyteen.
6. Laajan tason palvelutarjontaa (mukaan lukien tekniikan palvelut) lisätään Oulun ja Raahen lisäksi myös Kuusamoon ja Oulun eteläiselle alueelle.
7. Perustason apuvälinepalvelut tarjotaan aluepalvelujen kuntakohtaisen suunnitelman mukaisesti. Asiakkaat voivat asioida missä tahansa palvelupisteessä kuntarajoista riippumatta.





Pohde

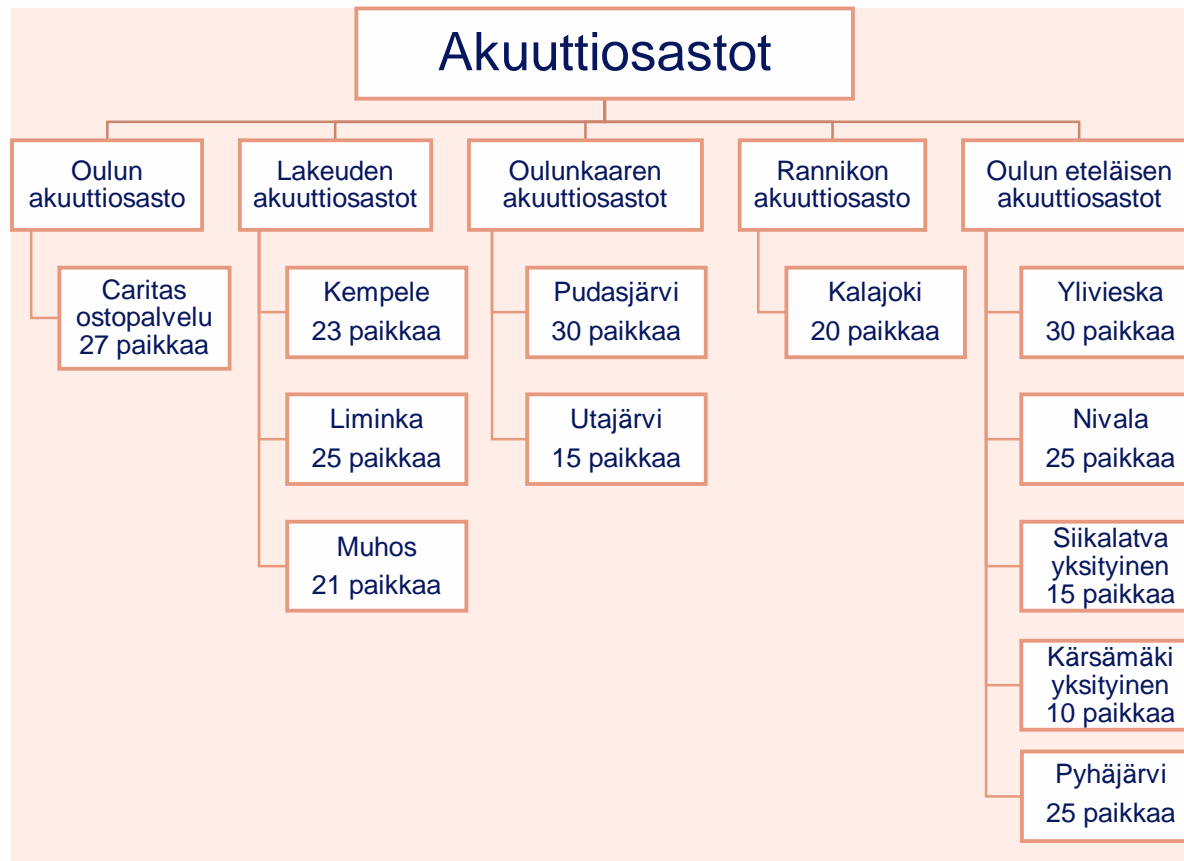
Pohjois-Pohjanmaan
hyvinvointialue

Akuuttiosaston palvelut

Suunnitellut muutokset akuuttiosastoihin

Akuuttiosastopaikkoja vähennetään 29 paikkaa ja akuuttiosastopaikat keskitetään alueellisesti isompiin yksiköihin. Kalajoen osasto lakkaa ja luovutaan Oulun Rinnekodin sairaalan ostopalveluista.

266 paikkaa syksyllä 2023



237 paikkaa vuonna 2024





Pohde

Pohjois-Pohjanmaan
hyvinvointialue

Oulun yliopistollisen sairaalan palvelut

Suunnitellut muutokset Oulun yliopistollisen sairaalan palveluissa

1. Toiminnallisten muutosten kautta tehostetaan toimintaa läpi vuoden:
 - Yliopistosairaalan palvelut turvataan ja sairaalapaikkojen määrässä ei tapahdu muutoksia.
 - Toimintaa tehostetaan kaikin tavoin.
 - Hoitotakuutilannetta parannetaan.
 - Uuteen sairaalaan muutto syksyllä mahdollistaa uudet toimintatavat.
 - Jalkautuva erikoissairaanhoito keskittyy fyysisesti Raaheen, Oulaskankaalle ja Kuusamoon.
 - Erikoissairaanhoidon konsultaatiotoimintaa tarjotaan kaikkiin sosiaali- ja terveyskeskuksiin.
2. Talouden sopeuttamista tehdään laajasti koko toimialueella läpi vuoden:
 - Palvelujen ostojen vähentäminen: - 14,3 M€
 - Materiaalit, aineet, tarvikkeet: nousuvara 1,2%
 - Henkilöstömäärärahojen käyttö: nousuvara 2,6%
 - Tulojen lisäys + 4,2 M€
3. Muutokset vaikuttavat henkilöstöön
 - Työntekopaikat, työtehtävät ja työsuhteeseen liittyvät asiat voivat muuttua. Nykyinen henkilöstö tarvitaan.

OYS Sairaalapalvelut ja ensihoito on tehostanut toimintaansa merkittävästi jo vuonna 2023. Toimintakate talousarviossa 2024 on noin 7 miljoonaa euroa pienempi kuin vuoden 2023 tilinpäätöksessä. Rahaa on siis absoluuttisesti **vähemmän** käytettävissä kuin edellisenä vuonna.

Hintatietoisuuden lisääminen ja osallistuminen talouden sopeuttamiseen ja toiminnan kehittämiseen koskee koko henkilöstöä.
Tällä vältetään sopeuttamistoimien laajemmat vaikutukset henkilöstöön.



Pohde

Pohjois-Pohjanmaan
hyvinvointialue

Pelastustoimen palvelut

Suunnitellut muutokset pelastustoimen palveluissa

- Tiloista ja hankinnoista säästetään. Sisäisten kustannusten tarkoituksenmukaisuutta parannetaan.
- Mahdolliset paloasemien lakkauttamiset: Kuivaniemi, Oijärvi, Rautio, Siikajoen kylä, Syöte
→ Asiakasta palvellaan muista toimipisteistä.
- Pelastustoiminnan lähipalveluluonne säilyy ennallaan.
- Muutokset tulevat voimaan vaiheittain vuoden 2024 aikana, pääosin kesään mennessä.
- **Muutoksilla on vaikutuksia**
 - Henkilöstön määrä vähenee toiminnan luonteen muuttuessa.
 - Pelastustoimen palvelutaso heikkenee, muttei alle lakisääteisen minimitason.
 - Palveluitamme saa edelleen sekä kiireelliseen pelastustoimintaan että onnettomuuksien ehkäisytoimintaan liittyen.
 - Viiveet kasvavat.
 - Samaan aikaan kehitetään vaihtoehtoisia menetelmiä ja toimintatapoja



Apua tulee aina.

Onnettomuuksia
pyritään
ehkäisemään
ennalta.



Pohde

Pohjois-Pohjanmaan
hyvinvointialue

Suunnitellut muutokset konsernipalveluihin

Suunnitellut muutokset konsernipalveluissa

1. Hallinto-, henkilöstö- ja talouspalveluiden toimintoja tehostetaan niin, että kokonaiskulut/henkilöstö vähenee 10 % vuoteen 2026 mennessä
2. Suunnitelma taloudellisesti ja toiminnallisesti perustellusta vuokratyövoiman käytöstä: hallittu irtautuminen hoitotyössä
3. Tietohallinnon ICT-muutosohjelma valmistuu pääosin vuoden 2026 loppuun mennessä, jonka jälkeen muutuskustannukset pienenevät ja samalla ministeriöiden muutosrahoitus päättyy: tavoitteena on, että vuoteen 2026 tietohallinnon henkilöstömäärä laskee 35:llä.
4. Toimitilatehokkuuteen liittyvät toimenpiteet
5. Lisäksi poliittiseen järjestelmään, maksuihin, hinnastoihin, sopimuksiin ja in-house-yhtiöihin liittyviä yleisiä toimenpiteitä





Pohde

Pohjois-Pohjanmaan
hyvinvointialue

Tuottavuus- ja taloudellisuusohjelmaan liittyvä yhteistoimintamenettely

Yhteistoimintalaki 4 §

Työnantajan ja henkilöstön välisessä yhteistoiminnassa käsitellään ainakin sellaiset asiat, jotka koskevat

1. **henkilöstön asemaan merkittävästi vaikuttavia muutoksia työn organisoinnissa, kunnan tai hyvinvointialueen palvelurakenteessa, kuntajaossa tai kuntien tai hyvinvointialueiden tai näiden välisessä yhteistyössä**
2. palvelujen uudelleen järjestämisen periaatteita, jos asialla voi olla ulkopuolisen työvoiman käytöstä tai liikkeenluovutuksesta johtuvia tai muita olennaisia henkilöstövaikutuksia
3. henkilöstöön, henkilöstön kehittämiseen ja tasa-arvoiseen kohteluun sekä työyhteisön sisäiseen tietojenvaihtoon liittyviä periaatteita ja suunnitelmia
4. **taloudellisista tai tuotannollisista** syistä toimeenpantavaa osa-aikaistamista, lomauttamista tai irtisanomista.

=> Sovelletaan myös silloin, kun työnantaja harkitsee työsuhteen olennaisten ehtojen muuttamista.



Yt-menettely prosessina





Pohde

Pohjois-Pohjanmaan
hyvinvointialue

Liite: termien selitykset

Termien selitykset 1/2

Kotihoito	Kuntoutusyksikkö	Laitohoito	Yhteisöllinen asuminen	Ympäri vuorokautinen palveluasuminen
<p>Kotipalvelun ja kotisairaanhoidon palveluilla tuetaan kotona selviytymistä. Hyvinvointialue voi yhdistää sosiaalihoitolakiin perustuvan kotipalvelun ja terveydenhuoltolakiin perustuvan kotisairaanhoidon kotihoidoksi sosiaalihoitolain mukaisesti.</p>	<p>Arviointi- ja kuntoutusyksikkö tarjoaa 1 viikon - 3 kuukauden mittaisia hoitajaksoja asiakkaille, joiden vointi edellyttää tarkempaa selvittelyä. Kuntoutusjaksolle voi tulla sairaalahoidon päätteeksi tai kotoa käsin. Jakson tavoitteena on toimintakyvyn edistäminen ja tarpeenmukaisten kotiin suuntautuvien palveluiden järjestäminen. Kuntoutusyksikössä voidaan tarjota myös saattohoitoa kotisairaalan turvin.</p>	<p>Hyvinvointialue voi järjestää hoitoa, huolenpitoa tai kuntoutusta tarvitsevan henkilön sosiaalipalvelut laitoshoidona, silloin kun henkilön palveluja ei ole mahdollista tai tarkoituksenmukaista järjestää hänen omassa kodissaan. Laitohoitoa järjestetään myös terveydenhuollon palveluna. Laitoshoidosta säädetään sosiaalihoitolaisissa. Laitohoitoa järjestetään pääasiassa ikääntyneille ja vammaisille, sijaishuoltopaikkaa tarvitseville tai huostaanotetuille lapsille sekä päihdeongelmallisille.</p>	<p>Yhteisöllisellä asumisella tarkoitetaan hyvinvointialueen järjestämää asumista esteettömässä ja turvallisessa asumisyksikössä, jossa henkilön hallinnassa on hänen tarpeitaan vastaava asunto ja jossa asukkaille on tarjolla sosiaalista kanssakäymistä edistävää toimintaa. Tavoitteena on, että asiakas voi asua mielekkäässä asumisympäristössä myös toimintakyvyn tai terveyden heikentyessä. Yhteisölliseen asumiseen on saatavilla tueksi tarvittavia palveluja (esim. kotihoito).</p>	<p>Ympäri vuorokautisella palveluasumisella tarkoitetaan asumista yhteisöllistä toimintaa tarjoavassa esteettömässä ja turvallisessa hoivakodissa, palvelukodissa tai vastaavassa asumisyksikössä, jossa henkilöllä on hänen tarpeitaan vastaava asunto ja jossa hän saa asumisyksikön henkilöstöltä viipymättä ja vuorokaudenajasta riippumatta hoitoa ja huolenpitoa myös äkilliseen tarpeeseensa. Ympäri vuorokautinen palveluasuminen sisältää henkilön yksilöllisen tarpeen mukaisen vuorokaudenajasta riippumattoman hoidon ja huolenpidon, toimintakykyä ylläpitävän ja edistävän toiminnan, ateriat, vaatehuollon, siivouksen sekä osallisuutta ja sosiaalista kanssakäymistä edistävän toiminnan. Asiakkaat maksavat vuokran asunnoista.</p>

Termien selitykset 2/2

Kuvantaminen	Kuntoutuspalvelut	Apuvälinepalvelut
<p>Kuvantamispalveluja ovat esimerkiksi röntgen, mammografia, tietokonetomografia, magneettikuvaus ja luuntiheysmittaus.</p>	<p>Kuntoutuspalveluja ovat fysioterapeutin, toimintaterapeutin ja puheterapian palveluja sekä fysioterapeutin suoravastaanotto</p>	<p>Apuvälinepalveluihin kuuluvat esimerkiksi sähköiset apuvälineet, lasten apuvälineet, manuaalipyörätuolit, rollaattorit ja kyynärsauvat.</p>