



# Jäätilannekatsaus 21.2.2024

Jäänpaksuus 45–52 cm riippuen mittauskohteesta



Alueellisten ja valtakunnallisten seuranta-asemien havaintojen perusteella Etelä-Savon jäät ovat paksuuntuneet edellisestä jääkierroksesta 0–8 cm

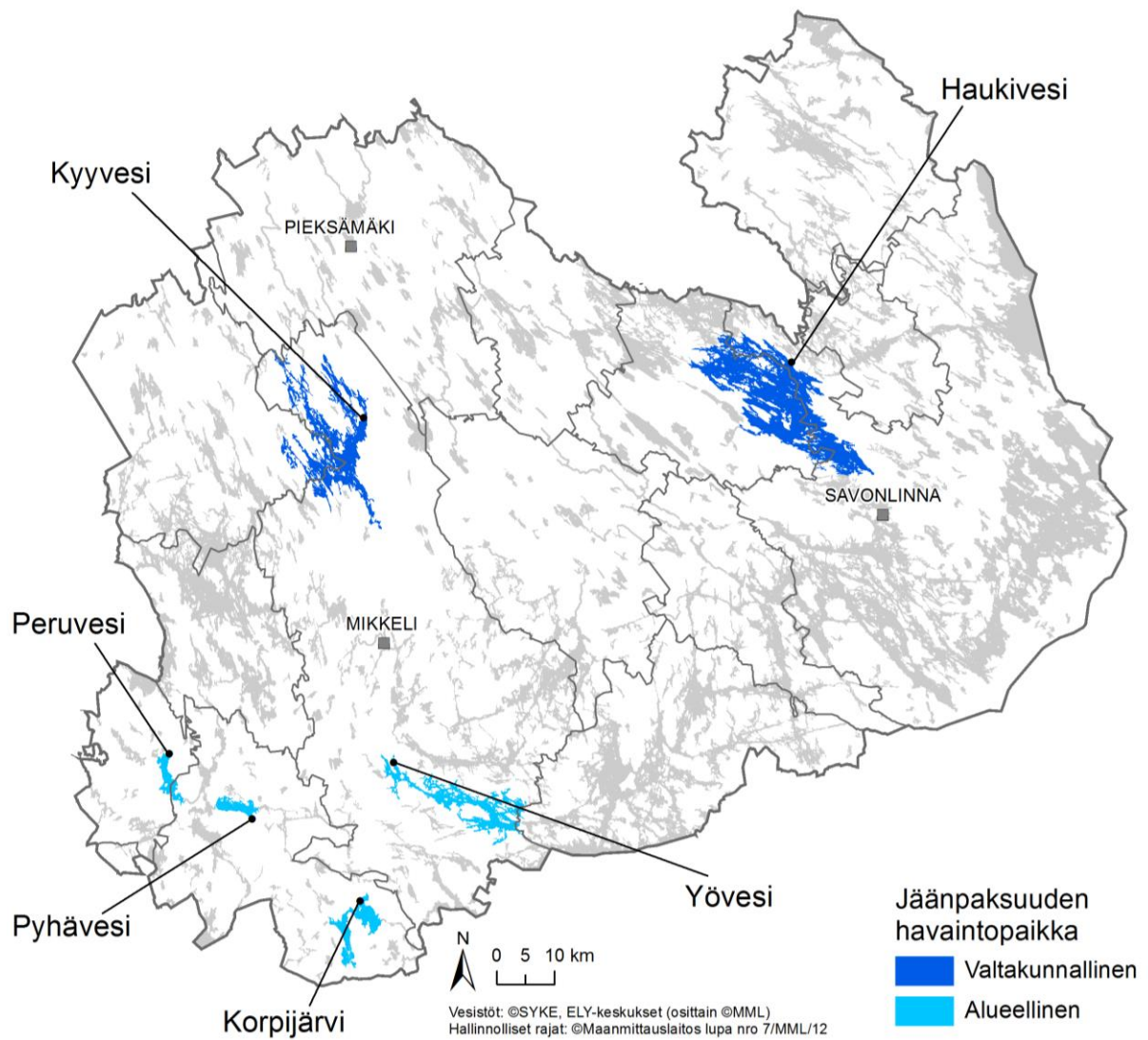
Etelä-Savon ELY-keskus ja Suomen ympäristökeskus mittasivat jään paksuuksia kuudella järvellä Etelä-Savossa. Mittaukset tehtiin n. 100 metrin etäisyydellä rannasta. Jääpeitteen havaitut paksuudet vaihtelivat järven mukaan 45–52 cm välillä. Alueellisilla seuranta-asemilla havaittu jääpeite oli ajankohtaan nähden 13–21 cm keskimääräistä paksumpaa. Havaintopisteiden enimmillään 5 cm paksuinen lumipeite oli rakenteeltaan kohvan ja lumen välityyppiä. Kierroksen paksuin jää (52 cm) havaittiin Korpijärvellä. Ohuin jää (45 cm) havaittiin Oravissa.

Jos seurantapisteen kohdalle on merkitty "ei mittaustulosta", jää on ollut liian heikkoa mittauksen turvalliseen suorittamiseen.

Jäänmittaustulokset 21.2.2024:

Ristiina	Yövesi	50 cm	Teräsjäätä keskimäärin 34 cm, kohvajäätä keskimäärin 16 cm, lunta jään päällä 0 cm. Jään paksuuden poikkeama ajankohdan 2000-luvun keskiarvosta +16 cm.
Mäntyharju	Korpijärvi	52 cm	Lunta jään päällä 0 cm. Teräsjäätä 42 cm, kohvaa 10 cm. Poikkeama ajankohdan 2000-luvun keskiarvosta +21 cm.
Mäntyharju	Pyhävesi	46 cm	Teräsjäätä keskimäärin 36 cm, kohvaa 10 cm. Lunta jään päällä 0 cm. Poikkeama ajankohdan 2000-luvun keskiarvosta +13 cm.
Pertunmaa	Peruvesi	47 cm	Teräsjäätä keskimäärin 34 cm, kohvaa keskimäärin 13 cm. Lunta jään päällä 0 cm. Poikkeama ajankohdan 2000-luvun keskiarvosta +14 cm.
Oravi	Haukivesi	45 cm	Poikkeama mittaushistorian keskiarvosta +4 cm.
Haukivuori	Kyyvesi	48 cm	Teräsjäätä 27 cm, kohvaa 21 cm. Poikkeama mittaushistorian keskiarvosta +4 cm.

Jäämittauskohteet kartalla.



Mittaukset tehdään valtakunnallisilla jäähavaintopaikoilla 10 päivän välein ja alueellisilla havaintopaikoilla kuun 10. ja 20. päivä. Seuraava mittauspäivä on valtakunnallisilla havaintopaikoilla 28. tai 29.2.2024. Alueellisilla havaintopaikoilla seuraava mittauskierron on viikonlopun takia 11.3.2024.

Tämänhetkisen 10 vuorokauden sääennusteen mukaan lämpötilat vaihtelevat Etelä-Savossa -1 ja +4 asteen välillä ja vesisateet ovat mahdollisia. Plussakelit ja vesisateet voivat sulattaa jään päällistä lumipeitettä. Mahdolliset vesisateet voivat myös heikentää jääkantaa, jos sen suojana ei ole lumipeitettä ja yölämpötilat pysyvät nollan yläpuolella.

Ajankohtaan nähden Etelä-Savon jääpeite on alueellisilla ja valtakunnallisilla asemilla nyt 4–21 cm keskimääräistä paksumpi. Alueellisten ja valtakunnallisten asemien havaintojen perusteella teräsjään keskimääräiset paksuudet ovat noin 100 metrin päässä rannasta nyt yli autolle asetetun 20 sentin turvarajan. Oravista ei ole tietoa teräsjään osuudesta. Tällä kierroksella mittauspaikoilla havaittu teräsjään paksuuden vaihtelu metrin säteellä oli 1–5 cm.

Ilmoitetut jäänpaksuudet eivät milloinkaan kerro kyseisen järven koko jäättilannetta, vaan pelkästään yhden tutkimuskohteen tuloksen. Mittauspaikat ovat korkeintaan 100 metrin etäisyydellä rannasta, eivätkä näin ollen kuvaa selkävesien jäättilannetta. Mittauspaikat eivät myöskään sijaitse virtapaikoissa.

### **Vain teräsjää kantaa tarpeeksi**

Jään kantokyky on aina arvioitava teräsjään mukaan. Yksin kulkevan ihmisen alla on oltava vähintään viisi senttimetriä teräsjäätä. Moottorikelkalla ajettaessa teräsjäätä on oltava koko ajoreitin pituudella vähintään 15 senttimetriä. Vasta noin 20 senttimetriä paksu teräsjää kantaa henkilöauton. Teräsjää on kirkas, läpikuultava ja tasainen. Vaalea ja huokoinen lumisohjosta muodostunut jää on kohvajäätä, jonka kantavuus on enintään puolet teräsjään kantavuudesta.

### **Oikeat varusteet mukaan jäälle**

Jäällä liikuttaessa on pidettävä mukana jäänaskaleita, joiden avulla voi vetää itsensä takaisin jäälle. Hyvä apuväline on myös tukeva keppi, jolla voi kokeilla jään laatua sekä auttaa hädän tullen itseään ja toisia. Heittoliinan voi tarvittaessa nopeasti heittää auttajalle tai autettavalle. Kelluntapuvut ja -takit sekä pelastusliivit suojaavat viimalta ja helpottavat onnettomuuden sattuessa pelastautumista. Jäällä liikuttaessa kannattaa aina pitää mukana myös pilliä, koska sen ääni kuuluu huutoa kauemmaksi.

## Linkit

- [Vesistöjen jäänpaksuus -havaintokartta \(ymparisto.fi\)](#)
- [Järvien jäänpaksuuden ennustekartta \(ymparisto.fi\)](#)
- [Jään kantavuus mitataan teräsjään mukaan \(vesi.fi\)](#)
- [Kansalaishavaintoja jäätilanteesta \(Järviwiki.fi\)](#)
- [Suomen vesistöjen jääolot –julkaisu \(Korhonen 2005, helda.helsinki.fi\)](#)
- [Jäistä pelastautuminen ja pelastaminen \(viisaastivesilla.fi\)](#)

## Lisätietoja

Vesistösuunnittelija Juuso Pätynen, Etelä-Savon ELY-keskus, p. 0295 024 273

Sähköposti muotoa: etunimi.sukunimi (ilman ääkkösiä)@ely-keskus.fi