



Elinkeino-, liikenne- ja
ympäristökeskus

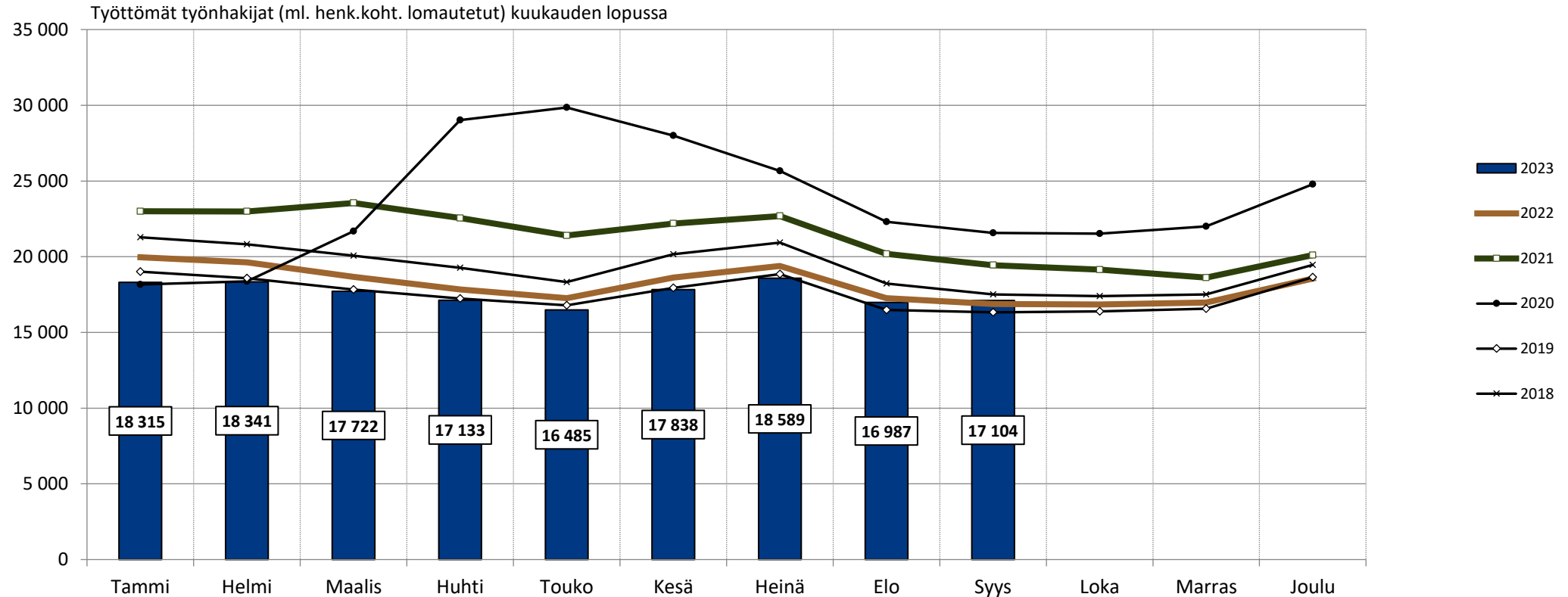
Työllisyyskatsauksen tilastoliite, Häme syyskuu 2023

Lähde: TEM/Työnvälitystilastot,
Päivittänyt: Hämeen ELY-keskus/Sanna Paakkunainen

Lähde: TEM / Työnvälitystilastot

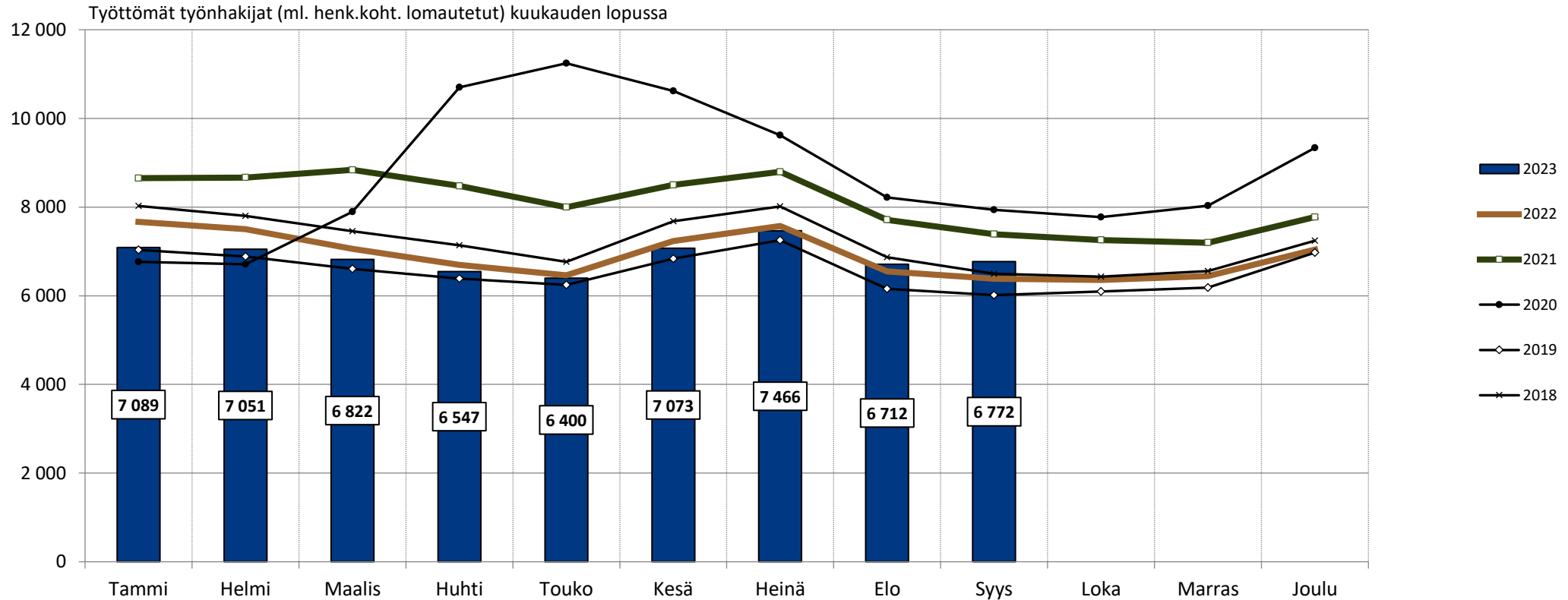
24.10.2023

Työttömät työnhakijat TE-toimistossa ja kuntakokeiluissa kuukauden lopussa Hämeen ELY-keskuksen alueella vuosina 2018–2023



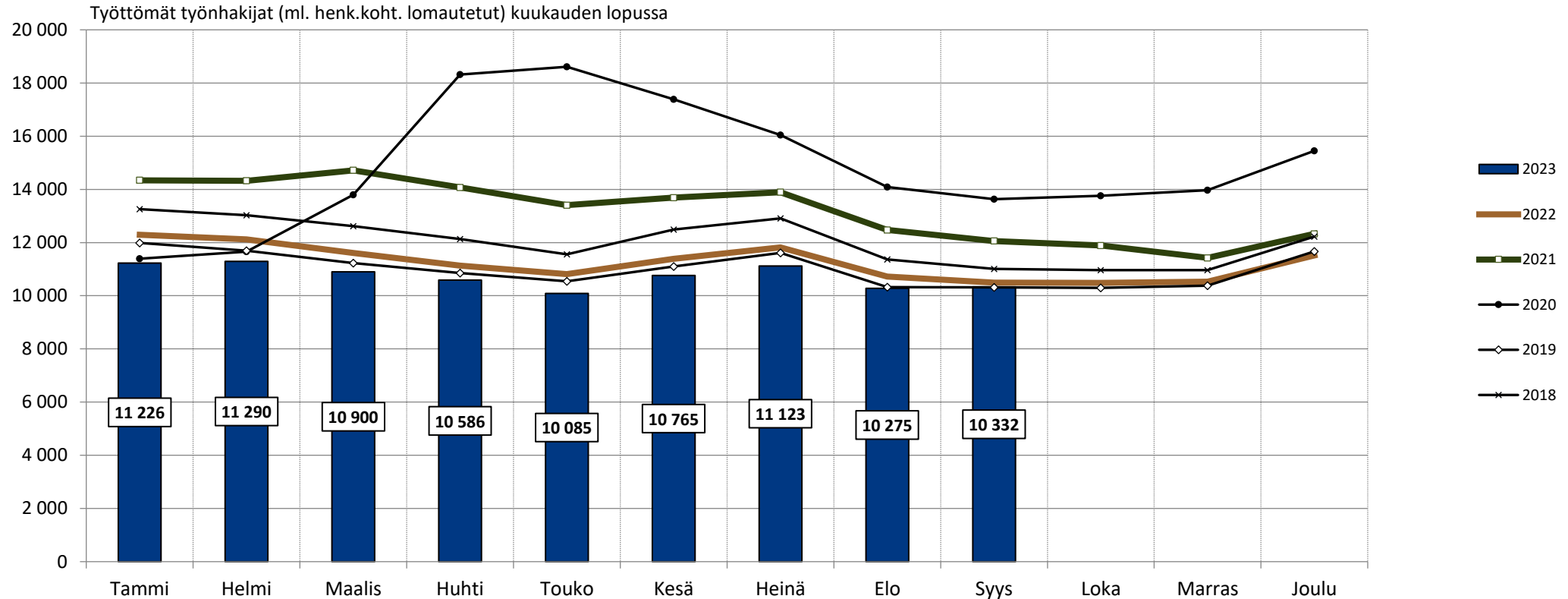
Hämeen ELY-keskuksen alueella toimii kaksi työllisyyden kuntakokeilua. Lahden seudun kuntakokeilua hallinnoi Lahti kumppaneinaan Asikkala, Hollola, Kärkölä ja Orimattila. Hämeenlinnan seudun kokeilua hallinnoi Hämeenlinna kumppaneinaan Hattula ja Janakkala. <https://tem.fi/tyollisyyskokeilut>

Työttömät työnhakijat TE-toimistossa ja kuntakokeiluissa kuukauden lopussa Kanta-Hämeen maakunnassa vuosina 2018–2023



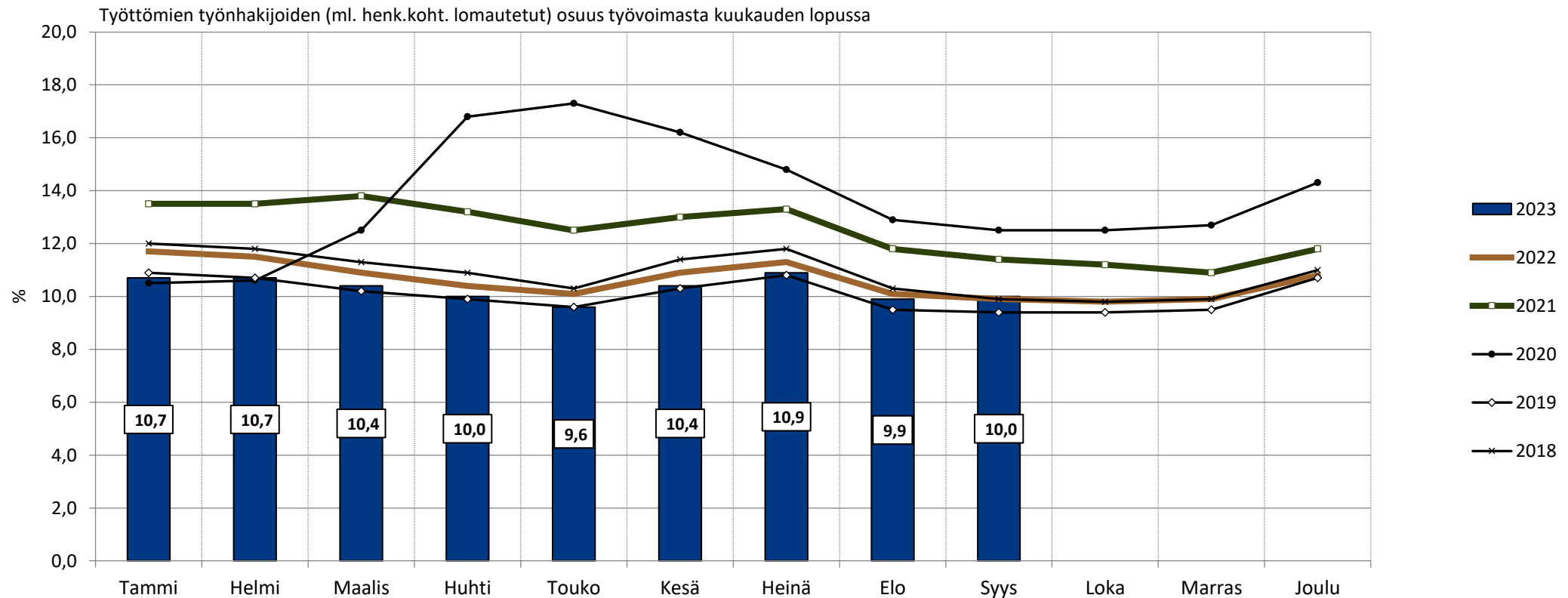
Hämeen ELY-keskuksen alueella toimii kaksi työllisyyden kuntakokeilua. Lahden seudun kuntakokeilua hallinnoi Lahti kumppaneinaan Asikkala, Hollola, Kärkölä ja Orimattila. Hämeenlinnan seudun kokeilua hallinnoi Hämeenlinna kumppaneinaan Hattula ja Janakkala. <https://tem.fi/tyollisyyskokeilut>

Työttömät työnhakijat TE-toimistossa ja kuntakokeiluissa kuukauden lopussa Päijät-Hämeen maakunnassa vuosina 2018–2023



Hämeen ELY-keskuksen alueella toimii kaksi työllisyyden kuntakokeilua. Lahden seudun kuntakokeilua hallinnoi Lahti kumppaneinaan Asikkala, Hollola, Kärkölä ja Orimattila. Hämeenlinnan seudun kokeilua hallinnoi Hämeenlinna kumppaneinaan Hattula ja Janakkala. <https://tem.fi/tyollisyyskokeilut>

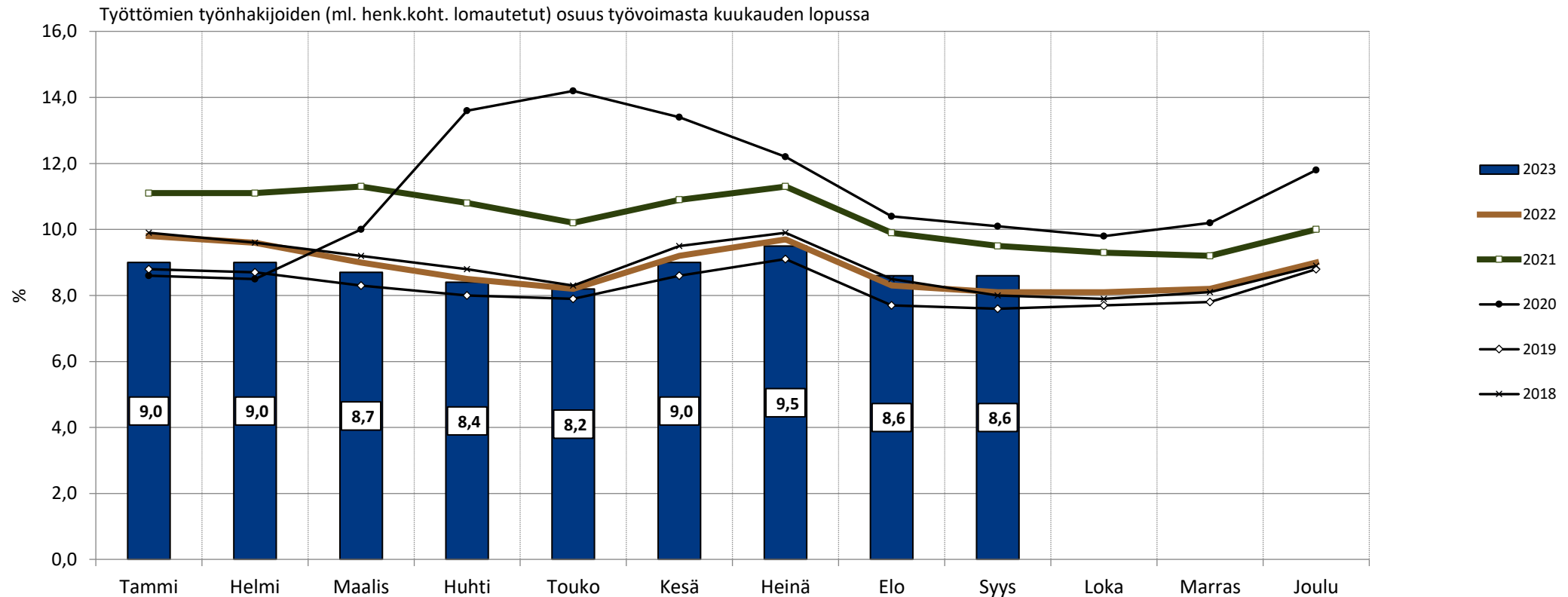
Työttömien osuus työvoimasta kuukauden lopussa Hämeen ELY-keskuksen alueella vuosina 2018–2023



Hämeen ELY-keskuksen alueella toimii kaksi työllisyyden kuntakokeilua. Lahden seudun kuntakokeilua hallinnoi Lahti kumppaneinaan Asikkala, Hollola, Kärkölä ja Orimattila. Hämeenlinnan seudun kokeilua hallinnoi Hämeenlinna kumppaneinaan Hattula ja Janakkala. <https://tem.fi/tyollisyyskokeilut>

Työttömien osuuden laskennassa käytetty kuntien työvoima on päivittynyt. Vuonna 2023 työvoimana käytetään Tilastokeskuksen työssäkäyntitilaston vuoden 2021 lopullista tietoa. Samalla %-osuudet tammikuulle ovat saattaneet muuttua.

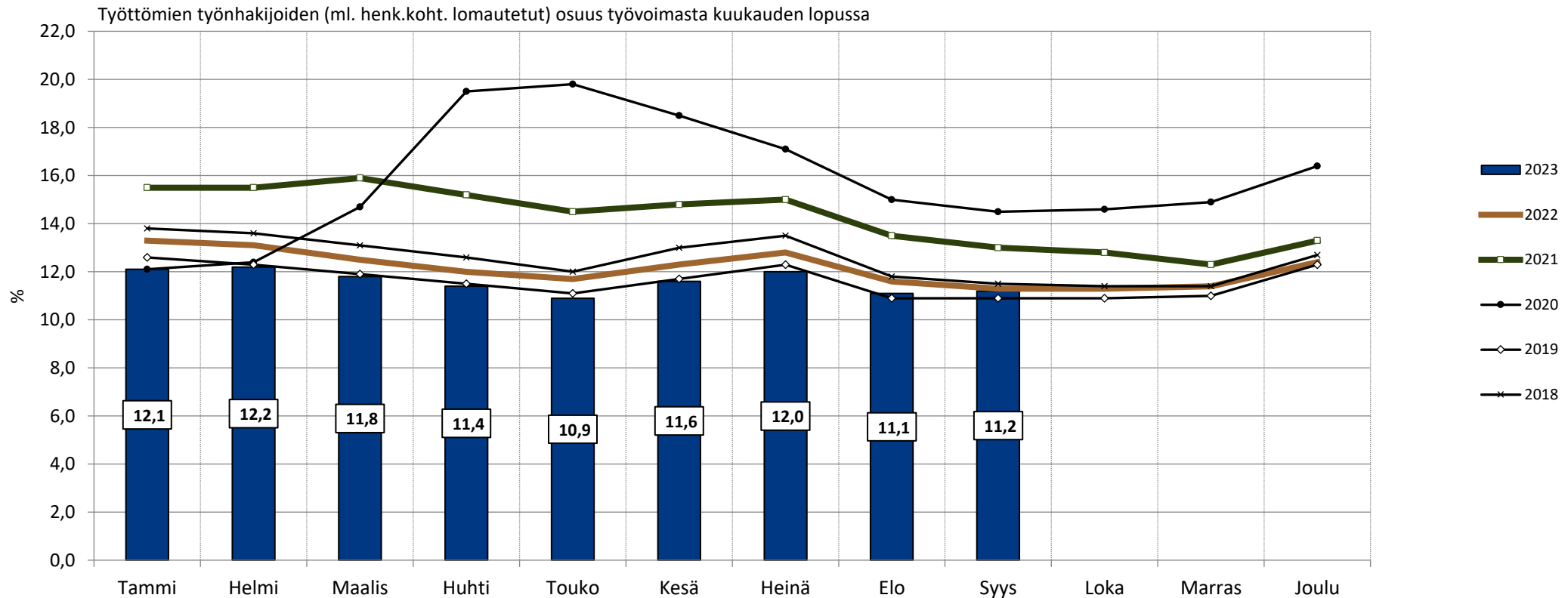
Työttömien osuus työvoimasta kuukauden lopussa Kanta-Hämeen maakunnassa vuosina 2018–2023



Hämeen ELY-keskuksen alueella toimii kaksi työllisyyden kuntakokeilua. Lahden seudun kuntakokeilua hallinnoi Lahti kumppaneinaan Asikkala, Hollola, Kärkölä ja Orimattila. Hämeenlinnan seudun kokeilua hallinnoi Hämeenlinna kumppaneinaan Hattula ja Janakkala. <https://tem.fi/tyollisyyskokeilut>

Työttömien osuuden laskennassa käytetty kuntien työvoima on päivittynt. Vuonna 2023 työvoimana käytetään Tilastokeskuksen työssäkäyntitilaston vuoden 2021 lopullista tietoa. Samalla %-osuudet tammikuulle ovat saattaneet muuttua.

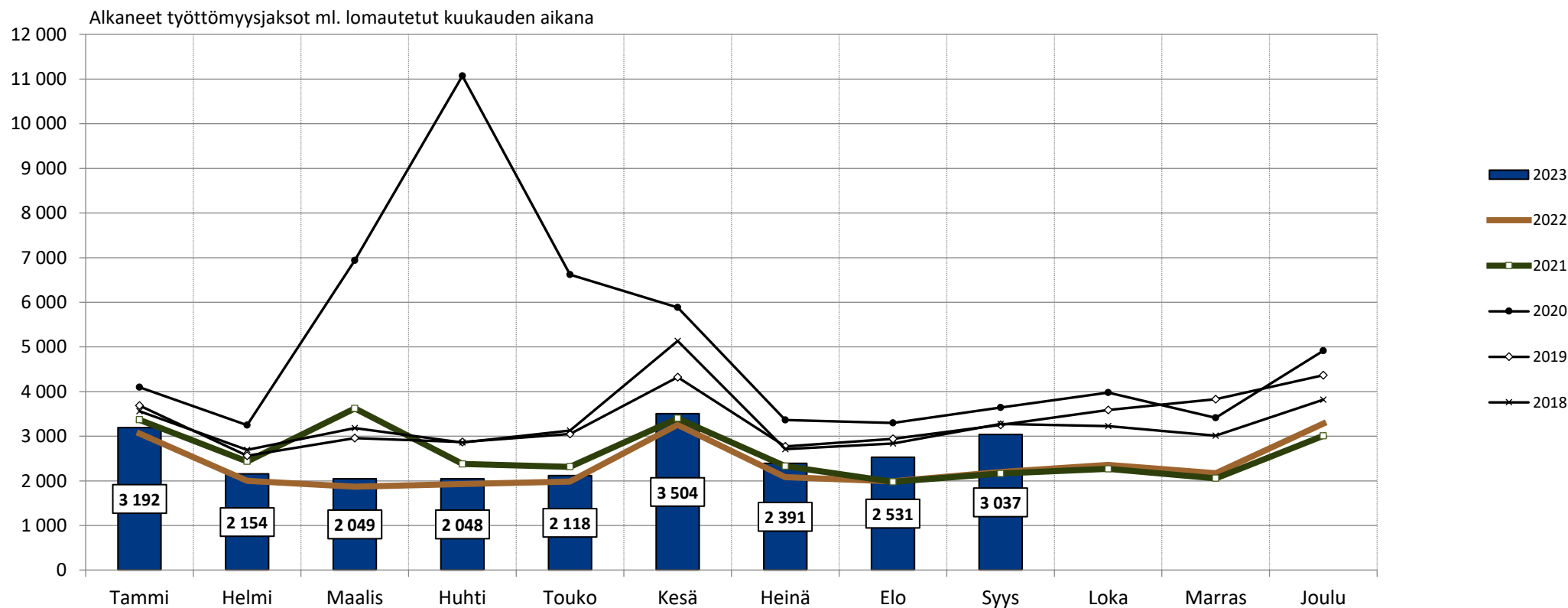
Työttömien osuus työvoimasta kuukauden lopussa Päijät-Hämeen maakunnassa vuosina 2018–2023



Hämeen ELY-keskuksen alueella toimii kaksi työllisyyden kuntakokeilua. Lahden seudun kuntakokeilua hallinnoi Lahti kumppaneinaan Asikkala, Hollola, Kärkölä ja Orimattila. Hämeenlinnan seudun kokeilua hallinnoi Hämeenlinna kumppaneinaan Hattula ja Janakkala. <https://tem.fi/tyollisyyskokeilut>

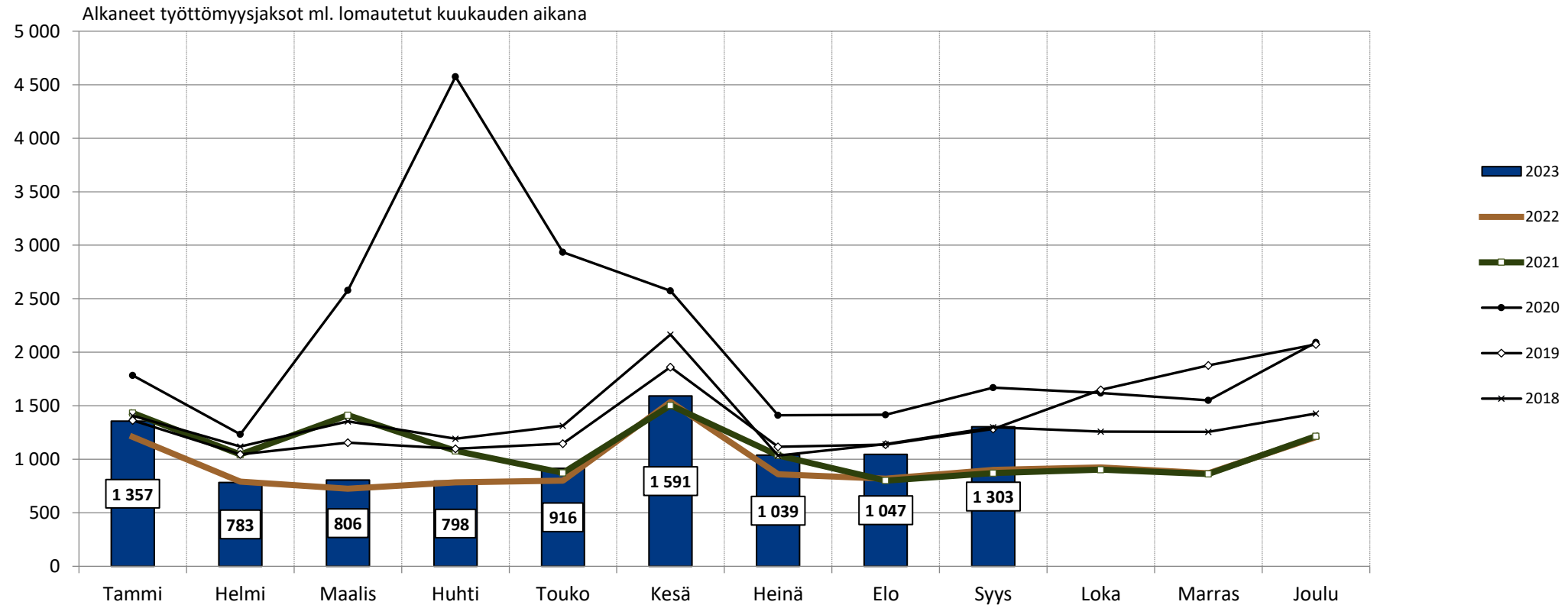
Työttömien osuuden laskennassa käytetty kuntien työvoima on päivittynyt. Vuonna 2023 työvoimana käytetään Tilastokeskuksen työssäkäyntitilaston vuoden 2021 lopullista tietoa. Samalla %-osuudet tammikuulle ovat saattaneet muuttua.

Alkaneet työttömyysjaksot kuukauden aikana Hämeen ELY-keskuksen alueella vuosina 2018–2023



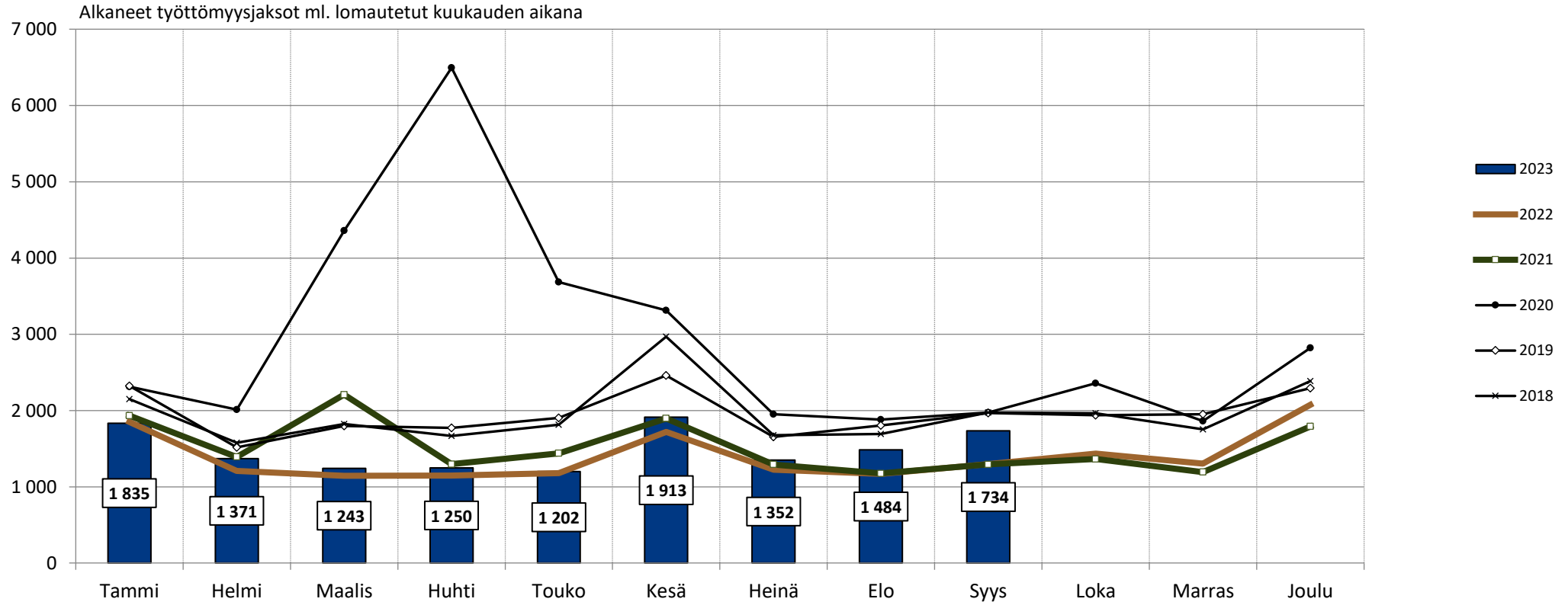
Hämeen ELY-keskuksen alueella toimii kaksi työllisyyden kuntakokeilua. Lahden seudun kuntakokeilua hallinnoi Lahti kumppaneinaan Asikkala, Hollola, Kärkölä ja Orimattila. Hämeenlinnan seudun kokeilua hallinnoi Hämeenlinna kumppaneinaan Hattula ja Janakkala. <https://tem.fi/tyollisyyskokeilut>

Alkaneet työttömyysjaksot kuukauden aikana Kanta-Hämeen maakunnassa vuosina 2018–2023



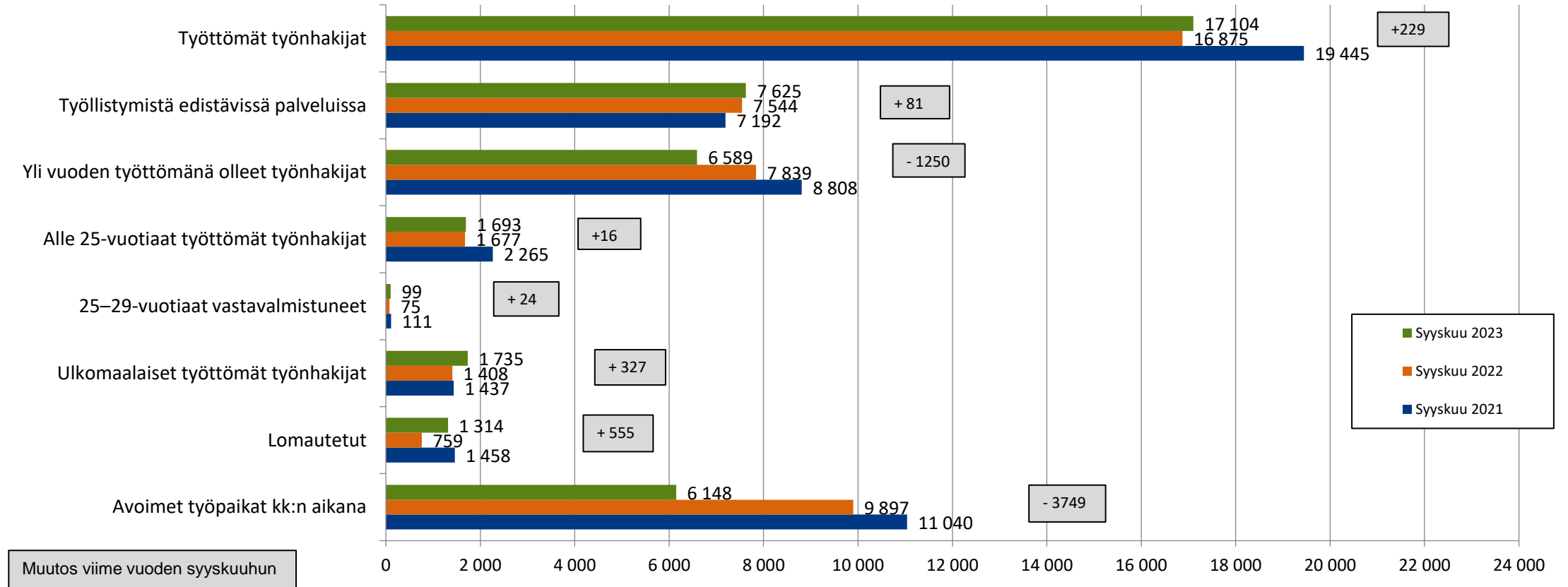
Hämeen ELY-keskuksen alueella toimii kaksi työllisyyden kuntakokeilua. Lahden seudun kuntakokeilua hallinnoi Lahti kumppaneinaan Asikkala, Hollola, Kärkölä ja Orimattila. Hämeenlinnan seudun kokeilua hallinnoi Hämeenlinna kumppaneinaan Hattula ja Janakkala. <https://tem.fi/tyollisyyskokeilut>

Alkaneet työttömyysjaksot kuukauden aikana Päijät-Hämeen maakunnassa vuosina 2018–2023



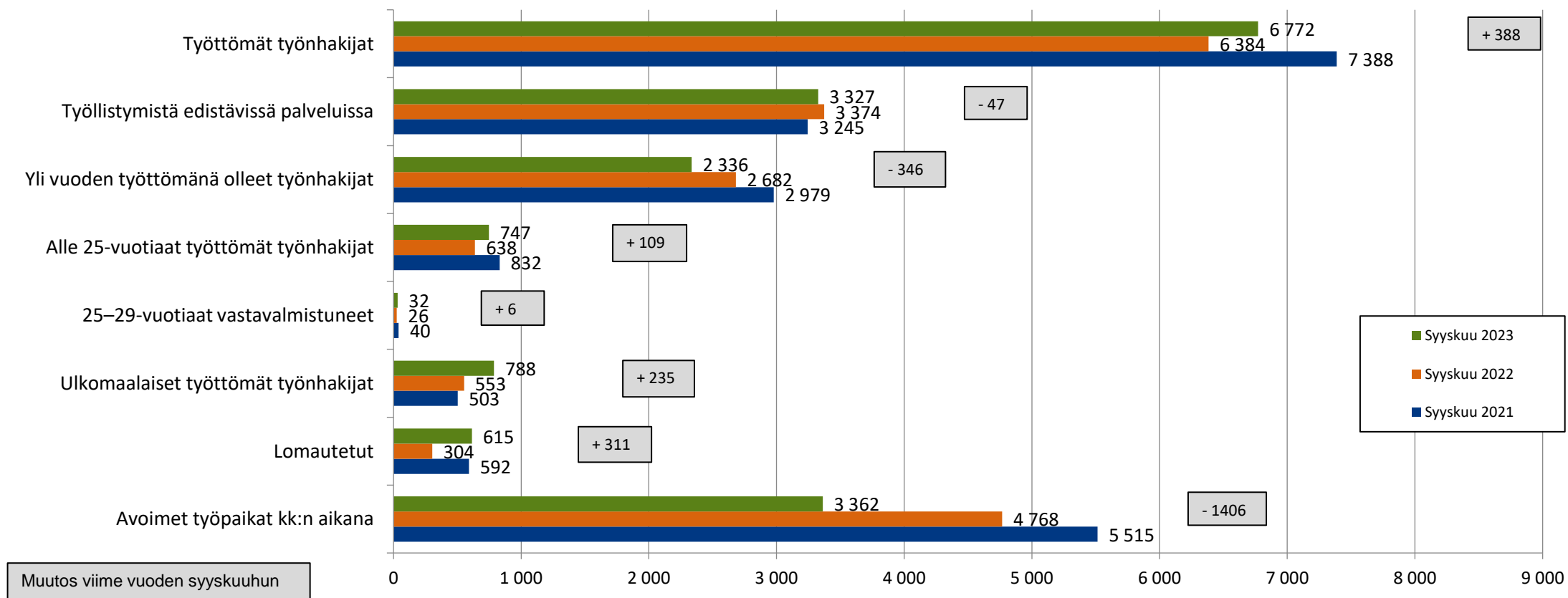
Hämeen ELY-keskuksen alueella toimii kaksi työllisyyden kuntakokeilua. Lahden seudun kuntakokeilua hallinnoi Lahti kumppaneinaan Asikkala, Hollola, Kärkölä ja Orimattila. Hämeenlinnan seudun kokeilua hallinnoi Hämeenlinna kumppaneinaan Hattula ja Janakkala. <https://tem.fi/tyollisyyskokeilut>

Hämeen ELY-keskuksen alueen työttömät työnhakijat eri ryhmissä ja avoimet työpaikat TE-toimistossa ja kuntakokeiluissa syyskuussa 2021-2023



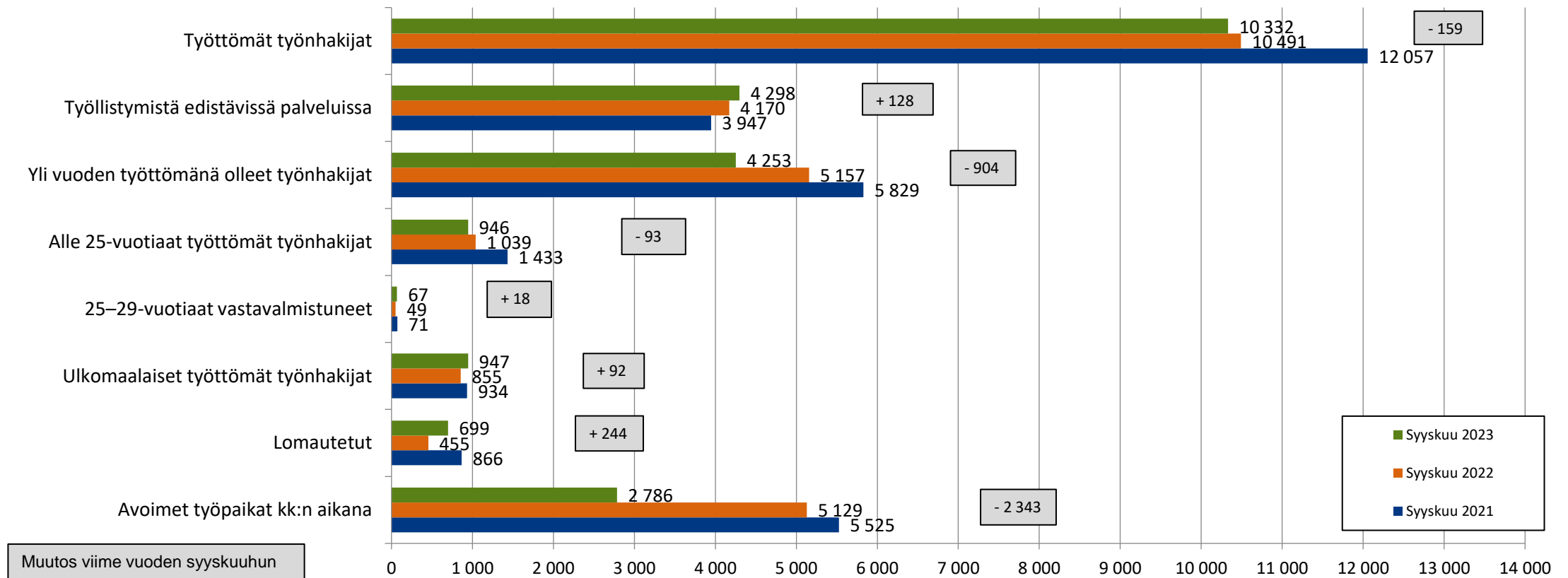
Hämeen ELY-keskuksen alueella toimii kaksi työllisyyden kuntakokeilua. Lahden seudun kuntakokeilua hallinnoi Lahti kumppaneinaan Asikkala, Hollola, Kärkölä ja Orimattila. Hämeenlinnan seudun kokeilua hallinnoi Hämeenlinna kumppaneinaan Hattula ja Janakkala. <https://tem.fi/tyollisyyskokeilut>

Kanta-Hämeen työttömät työnhakijat eri ryhmissä ja avoimet työpaikat TE-toimistossa ja kuntakokeilussa syyskuussa 2021-2023



Hämeen ELY-keskuksen alueella toimii kaksi työllisyden kuntakokeilua. Lahden seudun kuntakokeilua hallinnoi Lahti kumppaneinaan Asikkala, Hollola, Kärkölä ja Orimattila. Hämeenlinnan seudun kokeilua hallinnoi Hämeenlinna kumppaneinaan Hattula ja Janakkala. <https://tem.fi/tyollisyyskokeilut>

Päijät-Hämeen työttömät työnhakijat eri ryhmissä ja avoimet työpaikat TE-toimistossa ja kuntakokeiluissa syyskuussa 2021-2023



Hämeen ELY-keskuksen alueella toimii kaksi työllisyyden kuntakokeilua. Lahden seudun kuntakokeilua hallinnoi Lahti kumppaneinaan Asikkala, Hollola, Kärkölä ja Orimattila. Hämeenlinnan seudun kokeilua hallinnoi Hämeenlinna kumppaneinaan Hattula ja Janakkala. <https://tem.fi/tyollisyyskokeilut>

Työttömyysaste ja työttömät työnhakijat kuukauden lopussa ja avoimet työpaikat (Hämeen ELY-keskusalue ja koko maa)

Tilanne kuukauden lopussa	Hämeen ELY-keskuksen alue					Koko maa				
	9/2023	muutos: 8/2023		muutos: 9/2022		9/2023	muutos: 8/2023		muutos: 9/2022	
Työttömät %	10,0	0,1		0,1		9,4	0,0		0,6	
Alle 25-vuotiaat %	11,7	0,4		0,1		10,8	0,0		0,6	
Ulkomaalaiset %	28,2	-2,7		5,1		23,5	-0,6		1,2	
Työttömät työnhakijat	17 104	117	0,7 %	229	1,4 %	249 769	263	0,1 %	16 896	7,3 %
- Lomautetut	1 314	324	32,7 %	555	73,1 %	17 682	2 992	20,4 %	8 256	87,6 %
- Alle 25-vuotiaat	1 693	49	3,0 %	16	1,0 %	25 957	-99	-0,4 %	1 856	7,7 %
- 25-29 v. vastavalm.	99	1	1,0 %	24	32,0 %	2 097	30	1,5 %	471	29,0 %
- Yli 50-vuotiaat	7 192	37	0,6 %	-181	-2,5 %	91 319	518	0,6 %	2 445	2,8 %
- Yli vuoden työttömänä	6 589	-118	-1,8 %	-1 250	-15,9 %	89 919	-861	-0,9 %	42	0,0 %
- Ulkomaalaiset	1 735	-172	-9,0 %	327	23,2 %	36 562	-1 048	-2,8 %	4 637	14,5 %
Avoimet työpaikat kk:n aikana	6 148	-364	-5,6 %	-3 749	-37,9 %	109 311	-5 067	-4,4 %	-62 230	-36,3 %
Palveluissa kk:n lopussa	7 625	419	5,8 %	81	1,1 %	112 700	4 717	4,4 %	179	0,2 %

Hämeen ELY-keskuksen alueella toimii kaksi työllisyyden kuntakokeilua. Lahden seudun kuntakokeilua hallinnoi Lahti kumppaneinaan Asikkala, Hollola, Kärkölä ja Orimattila. Hämeenlinnan seudun kokeilua hallinnoi Hämeenlinna kumppaneinaan Hattula ja Janakkala. <https://tem.fi/tyollisyyskokeilut>

Työttömien osuuden laskennassa käytetty kuntien työvoima on päivittynt. Vuonna 2023 työvoimana käytetään Tilastokeskuksen työssäkäyntitilaston vuoden 2021 lopullista tietoa. Samalla %-osuudet tammikuulle ovat saattaneet muuttua.

Työttömien osuus (%) työvoimasta kuukauden lopussa

KUNTA	9/2023	8/23	9/22	muutos 8/23	muutos 9/22
Hattula	5,1	4,9	4,7	0,2	0,4
Hämeenlinna	9,7	9,6	9,3	0,1	0,4
Janakkala	7,8	7,2	7,4	0,6	0,4
Hämeenlinnan seutu	8,9	8,7	8,5	0,2	0,4
Forssa	11,7	11,7	9,4	0,0	2,3
Humppila	8,2	8,7	9,0	-0,5	-0,8
Jokioinen	6,6	6,7	5,9	-0,1	0,7
Tammela	6,1	6,3	6,0	-0,2	0,1
Ypäjä	7,2	7,4	7,3	-0,2	-0,1
Forssan seutu	9,2	9,3	8,0	-0,1	1,2
Hausjärvi	6,0	6,0	6,1	0,0	-0,1
Loppi	4,8	4,7	4,9	0,1	-0,1
Riihimäki	9,0	9,2	8,6	-0,2	0,4
Riihimäen seutu	7,7	7,8	7,5	-0,1	0,2
KANTA-HÄME	8,6	8,6	8,1	0,0	0,5

KUNTA	9/2023	8/23	9/22	muutos 8/23	muutos 9/22
Asikkala	8,2	8,2	6,9	0,0	1,3
Hollola	6,6	6,5	6,8	0,1	-0,2
Iitti	8,1	8,1	8,5	0,0	-0,4
Kärkölä	8,6	8,4	9,0	0,2	-0,4
Lahti	12,6	12,4	12,9	0,2	-0,3
Orimattila	9,8	9,9	9,1	-0,1	0,7
Padasjoki	10,7	10,3	10,1	0,4	0,6
Lahden seutu	11,1	11,0	11,3	0,1	-0,2
Hartola	9,8	10,4	11,7	-0,6	-1,9
Heinola	12,0	12,3	12,3	-0,3	-0,3
Sysmä	9,0	9,1	9,5	-0,1	-0,5
Heinolan seutu	11,4	11,7	11,9	-0,3	-0,5
PÄIJÄT-HÄME	11,2	11,1	11,3	0,1	-0,1

Hämeen ELY-keskuksen alueella toimii kaksi työllisyyden kuntakokeilua. Lahden seudun kuntakokeilua hallinnoi Lahti kumppaneinaan Asikkala, Hollola, Kärkölä ja Orimattila. Hämeenlinnan seudun kokeilua hallinnoi Hämeenlinna kumppaneinaan Hattula ja Janakkala. <https://tem.fi/tyollisyyskokeilut>

Työttömien osuuden laskennassa käytetty kuntien työvoima on päivittynt. Vuonna 2023 työvoimana käytetään Tilastokeskuksen työssäkäyntitilaston vuoden 2021 lopullista tietoa. Samalla %-osuudet tammikuulle ovat saattaneet muuttua.

Työttömät työnhakijat (ml. lomautetut) TE-toimistossa ja kuntakokeiluissa kuukauden lopussa asuinkunnan mukaan

KUNTA	9/2023	8/23	9/22	muutos 8/23		muutos 9/22		KUNTA	9/2023	8/23	9/22	muutos 8/23		muutos 9/22	
Hattula	228	216	207	12	6 %	21	10 %	Asikkala	267	268	226	-1	0 %	41	18 %
Hämeenlinna	3 045	3 011	2 902	34	1 %	143	5 %	Hollola	690	678	722	12	2 %	-32	-4 %
Janakkala	594	547	565	47	9 %	29	5 %	Iitti	225	225	236	0	0 %	-11	-5 %
Hämeenlinnan seutu	3 867	3 774	3 674	93	2 %	193	5 %	Kärkölä	168	165	179	3	2 %	-11	-6 %
Forssa	819	817	667	2	0 %	152	23 %	Lahti	7 055	6 982	7 182	73	1 %	-127	-2 %
Humppila	77	82	87	-5	-6 %	-10	-11 %	Orimattila	705	710	662	-5	-1 %	43	6 %
Jokioinen	152	154	137	-2	-1 %	15	11 %	Padasjoki	114	109	108	5	5 %	6	6 %
Tammela	167	171	164	-4	-2 %	3	2 %	Lahden seutu	9 224	9 137	9 315	87	1 %	-91	-1 %
Ypäjä	76	78	78	-2	-3 %	-2	-3 %	Hartola	99	105	117	-6	-6 %	-18	-15 %
Forssan seutu	1 291	1 302	1 133	-11	-1 %	158	14 %	Heinola	895	917	935	-22	-2 %	-40	-4 %
Hausjärvi	232	231	237	1	0 %	-5	-2 %	Sysmä	114	116	124	-2	-2 %	-10	-8 %
Loppi	170	167	176	3	2 %	-6	-3 %	Heinolan seutu	1 108	1 138	1 176	-30	-3 %	-68	-6 %
Riihimäki	1 212	1 238	1 164	-26	-2 %	48	4 %	PÄIJÄT-HÄME	10 332	10 275	10 491	57	1 %	-159	-2 %
Riihimäen seutu	1 614	1 636	1 577	-22	-1 %	37	2 %								
KANTA-HÄME	6 772	6 712	6 384	60	1 %	388	6 %								

Hämeen ELY-keskuksen alueella toimii kaksi työllisyyden kuntakokeilua. Lahden seudun kuntakokeilua hallinnoi Lahti kumppaneinaan Asikkala, Hollola, Kärkölä ja Orimattila. Hämeenlinnan seudun kokeilua hallinnoi Hämeenlinna kumppaneinaan Hattula ja Janakkala. <https://tem.fi/tyollisyyskokeilut>

Työttömistä kokoaikaisesti lomautetut TE-toimistossa ja kuntakokeiluissa kuukauden lopussa asuinkunnan mukaan

KUNTA	9/2023	8/23	9/22	muutos 8/23		muutos 9/22	
Hattula	33	29	10	4	14 %	23	230 %
Hämeenlinna	254	175	132	79	45 %	122	92 %
Janakkala	78	22	27	56	255 %	51	189 %
Hämeenlinnan seutu	365	226	169	139	62 %	196	116 %
Forssa	105	110	29	-5	-5 %	76	262 %
Humppila	8	11	9	-3	-27 %	-1	-11 %
Jokioinen	19	18	7	1	6 %	12	171 %
Tammela	22	22	16	0	0 %	6	38 %
Ypäjä	13	11	6	2	18 %	7	117 %
Forssan seutu	167	172	67	-5	-3 %	100	149 %
Hausjärvi	17	13	11	4	31 %	6	55 %
Loppi	19	18	12	1	6 %	7	58 %
Riihimäki	47	34	45	13	38 %	2	4 %
Riihimäen seutu	83	65	68	18	28 %	15	22 %
KANTA-HÄME	615	463	304	152	33 %	311	102 %

KUNTA	9/2023	8/23	9/22	muutos 8/23		muutos 9/22	
Asikkala	28	23	...	5	22 %
Hollola	60	53	54	7	13 %	6	11 %
Iitti	25	24	17	1	4 %	8	47 %
Kärkölä	11	9	15	2	22 %	-4	-27 %
Lahti	454	291	244	163	56 %	210	86 %
Orimattila	59	54	40	5	9 %	19	48 %
Padasjoki	9	7	...	2	29 %
Lahden seutu	646	461	383	185	40 %	263	69 %
Hartola	...	13	19
Heinola	43	46	41	-3	-7 %	2	5 %
Sysmä	...	7	12
Heinolan seutu	53	66	72	-13	-20 %	-19	-26 %
PÄIJÄT-HÄME	699	527	455	172	33 %	244	54 %

Hämeen ELY-keskuksen alueella toimii kaksi työllisyyden kuntakokeilua. Lahden seudun kuntakokeilua hallinnoi Lahti kumppaneinaan Asikkala, Hollola, Kärkölä ja Orimattila. Hämeenlinnan seudun kokeilua hallinnoi Hämeenlinna kumppaneinaan Hattula ja Janakkala. <https://tem.fi/tyollisyyskokeilut>

Alle 25-vuotiaiden työttömien työnhakijoiden osuus (%) alle 25-vuotiaasta työvoimasta kuukauden lopussa

KUNTA	9/2023	8/23	9/22	muutos 8/23	muutos 9/22	KUNTA	9/2023	8/23	9/22	muutos 8/23	muutos 9/22
Hattula	5,5	6,3	3,2	-0,8	2,3	Asikkala	8,8	9,9	4,8	-1,1	4,0
Hämeenlinna	11,2	10,3	9,7	0,9	1,5	Hollola	9,7	8,2	8,6	1,5	1,1
Janakkala	9,9	9,1	11,2	0,8	-1,3	Iitti	9,7	13,5	10,3	-3,8	-0,6
Hämeenlinnan seutu	10,6	9,8	9,4	0,8	1,2	Kärkölä	6,5	6,5	10,1	0,0	-3,6
Forssa	16,3	14,5	11,3	1,8	5,0	Lahti	13,1	12,8	14,5	0,3	-1,4
Humppila	3,7	3,7	7,2	0,0	-3,5	Orimattila	11,6	13,4	13,3	-1,8	-1,7
Jokioinen	7,1	5,8	9,0	1,3	-1,9	Padasjoki	0,0	0,0	8,1	0,0	-8,1
Tammela	9,6	8,7	5,8	0,9	3,8	Lahden seutu	12,3	12,2	13,4	0,1	-1,1
Ypäjä	11,0	7,3	10,1	3,7	0,9	Hartola	17,1	14,6	13,3	2,5	3,8
Forssan seutu	12,9	11,3	9,8	1,6	3,1	Heinola	10,3	12,6	13,1	-2,3	-2,8
Hausjärvi	7,4	7,4	9,0	0,0	-1,6	Sysmä	10,4	10,4	4,1	0,0	6,3
Loppi	13,8	11,4	3,4	2,4	10,4	Heinolan seutu	10,7	12,5	12,1	-1,8	-1,4
Riihimäki	10,9	11,0	11,3	-0,1	-0,4	PÄIJÄT-HÄME	12,1	12,2	13,3	-0,1	-1,2
Riihimäen seutu	10,9	10,6	9,9	0,3	1,0						
KANTA-HÄME	11,1	10,3	9,6	0,8	1,5						

Hämeen ELY-keskuksen alueella toimii kaksi työllisyyden kuntakokeilua. Lahden seudun kuntakokeilua hallinnoi Lahti kumppaneinaan Asikkala, Hollola, Kärkölä ja Orimattila. Hämeenlinnan seudun kokeilua hallinnoi Hämeenlinna kumppaneinaan Hattula ja Janakkala. <https://tem.fi/tyollisyyskokeilut>

Työttömien osuuden laskennassa käytetty kuntien työvoima on päivittyntä. Vuonna 2023 työvoimana käytetään Tilastokeskuksen työssäkäyntitilaston vuoden 2021 lopullista tietoa. Samalla %-osuudet tammikuulle ovat saattaneet muuttua.

Alle 25-vuotiaat työttömät työnhakijat (ml. lomautetut) TE-toimistossa ja kuntakokeiluissa kuukauden lopussa asuinkunnan mukaan

KUNTA	9/2023	8/23	9/22	muutos 8/23		muutos 9/22	
Hattula	14	16	9	-2	-13 %	5	56 %
Hämeenlinna	332	305	278	27	9 %	54	19 %
Janakkala	52	48	55	4	8 %	-3	-5 %
Hämeenlinnan seutu	398	369	342	29	8 %	56	16 %
Forssa	121	108	85	13	12 %	36	42 %
Humppila	6
Jokioinen	11	9	14	2	22 %	-3	-21 %
Tammela	21	19	12	2	11 %	9	75 %
Ypäjä	9
Forssan seutu	165	145	126	20	14 %	39	31 %
Hausjärvi	15	15	19	0	0 %	-4	-21 %
Loppi	29	24	8	5	21 %	21	263 %
Riihimäki	140	141	143	-1	-1 %	-3	-2 %
Riihimäen seutu	184	180	170	4	2 %	14	8 %
KANTA-HÄME	747	694	638	53	8 %	109	17 %

KUNTA	9/2023	8/23	9/22	muutos 8/23		muutos 9/22	
Asikkala	16	18	9	-2	-11 %	7	78 %
Hollola	59	50	54	9	18 %	5	9 %
Iitti	18	25	19	-7	-28 %	-1	-5 %
Kärkölä	8	8	14	0	0 %	-6	-43 %
Lahti	718	701	790	17	2 %	-72	-9 %
Orimattila	56	65	68	-9	-14 %	-12	-18 %
Padasjoki	0	0	5	0	0 %	-5	-100 %
Lahden seutu	875	867	959	8	1 %	-84	-9 %
Hartola	7	6	...	1	17 %
Heinola	57	70	71	-13	-19 %	-14	-20 %
Sysmä	7	7	...	0	0 %
Heinolan seutu	71	83	80	-12	-14 %	-9	-11 %
PÄIJÄT-HÄME	946	950	1 039	-4	0 %	-93	-9 %

Hämeen ELY-keskuksen alueella toimii kaksi työllisyyden kuntakokeilua. Lahden seudun kuntakokeilua hallinnoi Lahti kumppaneinaan Asikkala, Hollola, Kärkölä ja Orimattila. Hämeenlinnan seudun kokeilua hallinnoi Hämeenlinna kumppaneinaan Hattula ja Janakkala. <https://tem.fi/tyollisyyskokeilut>

25–29-vuotiaat vastavalmistuneet työttömät työnhakijat TE-toimistossa ja kuntakokeiluissa kuukauden lopussa seutu- ja maakunnan mukaan

	9/2023	8/23	9/22	muutos 8/23		muutos 9/22	
Hämeenlinnan seutu	6	7	...	-1	-14 %
Forssan seutu	15	15	16	0	0 %	-1	-6 %
Riihimäen seutu	11	12	...	-1	-8 %
KANTA-HÄME	32	34	26	-2	-6 %	6	23 %

	9/2023	8/23	9/22	muutos 8/23		muutos 9/22	
Lahden seutu
Heinolan seutu
PÄIJÄT-HÄME	67	64	49	3	5 %	18	37 %

Hämeen ELY-keskuksen alueella toimii kaksi työllisyyden kuntakokeilua. Lahden seudun kuntakokeilua hallinnoi Lahti kumppaneinaan Asikkala, Hollola, Kärkölä ja Orimattila. Hämeenlinnan seudun kokeilua hallinnoi Hämeenlinna kumppaneinaan Hattula ja Janakkala. <https://tem.fi/tyollisyyskokeilut>

Ulkomaalaisten työttömien työnhakijoiden osuus (%) ulkomaalaisesta työvoimasta kuukauden lopussa

KUNTA	9/2023	8/23	9/22	muutos 8/23	muutos 9/22	KUNTA	9/2023	8/23	9/22	muutos 8/23	muutos 9/22
Hattula	8,2	9,6	10,3	-1,4	-2,1	Asikkala	17,3	17,3	16,7	0,0	0,6
Hämeenlinna	27,8	29,7	22,2	-1,9	5,6	Hollola	15,8	14,9	15,8	0,9	0,0
Janakkala	21,6	21,6	19,2	0,0	2,4	Iitti	32,6	37,2	17,8	-4,6	14,8
Hämeenlinnan seutu	26,0	27,6	21,2	-1,6	4,8	Kärkölä	16,9	15,5	21,7	1,4	-4,8
Forssa	39,9	39,4	15,7	0,5	24,2	Lahti	29,1	32,3	26,1	-3,2	3,0
Humppila	31,3	37,5	13,3	-6,2	18,0	Orimattila	24,5	29,8	17,2	-5,3	7,3
Jokioinen	18,0	20,0	14,6	-2,0	3,4	Padasjoki	50,0	50,0	52,9	0,0	-2,9
Tammela	26,9	25,0	18,4	1,9	8,5	Lahden seutu	27,5	30,4	24,6	-2,9	2,9
Ypäjä	27,3	27,3	16,7	0,0	10,6	Hartola	11,6	16,3	41,7	-4,7	-30,1
Forssan seutu	35,6	35,4	15,8	0,2	19,8	Heinola	21,9	22,3	20,5	-0,4	1,4
Hausjärvi	14,0	14,0	8,4	0,0	5,6	Sysmä	21,4	25,0	23,8	-3,6	-2,4
Loppi	11,2	12,9	20,7	-1,7	-9,5	Heinolan seutu	20,6	21,8	22,4	-1,2	-1,8
Riihimäki	43,8	54,7	30,1	-10,9	13,7	PÄIJÄT-HÄME	26,9	29,5	24,4	-2,6	2,5
Riihimäen seutu	33,7	41,4	25,3	-7,7	8,4						
KANTA-HÄME	29,9	32,8	21,4	-2,9	8,5						

Hämeen ELY-keskuksen alueella toimii kaksi työllisyyden kuntakokeilua. Lahden seudun kuntakokeilua hallinnoi Lahti kumppaneinaan Asikkala, Hollola, Kärkölä ja Orimattila. Hämeenlinnan seudun kokeilua hallinnoi Hämeenlinna kumppaneinaan Hattula ja Janakkala. <https://tem.fi/tyollisyyskokeilut>

Työttömien osuuden laskennassa käytetty kuntien työvoima on päivittynyt. Vuonna 2023 työvoimana käytetään Tilastokeskuksen työssäkäyntitilaston vuoden 2021 lopullista tietoa. Samalla %-osuudet tammikuulle ovat saattaneet muuttua.

Ulkomaalaiset työttömät työnhakijat TE-toimistossa ja kuntakokeilussa kuukauden lopussa asuinkunnan mukaan

KUNTA	9/2023	8/23	9/22	muutos 8/23		muutos 9/22	
Hattula	6	7	7	-1	-14 %	-1	-14 %
Hämeenlinna	327	349	257	-22	-6 %	70	27 %
Janakkala	40	40	33	0	0 %	7	21 %
Hämeenlinnan seutu	373	396	297	-23	-6 %	76	26 %
Forssa	137	135	54	2	1 %	83	154 %
Humppila
Jokioinen	9	10	7	-1	-10 %	2	29 %
Tammela	14	13	9	1	8 %	5	56 %
Ypäjä
Forssan seutu	168	167	74	1	1 %	94	127 %
Hausjärvi	17	17	10	0	0 %	7	70 %
Loppi	13	15	19	-2	-13 %	-6	-32 %
Riihimäki	217	271	153	-54	-20 %	64	42 %
Riihimäen seutu	247	303	182	-56	-18 %	65	36 %
KANTA-HÄME	788	866	553	-78	-9 %	235	42 %

KUNTA	9/2023	8/23	9/22	muutos 8/23		muutos 9/22	
Asikkala	14	14	13	0	0 %	1	8 %
Hollola	34	32	35	2	6 %	-1	-3 %
Iitti	14	16	8	-2	-13 %	6	75 %
Kärkölä	12	11	15	1	9 %	-3	-20 %
Lahti	743	823	673	-80	-10 %	70	10 %
Orimattila	51	62	34	-11	-18 %	17	50 %
Padasjoki	9	9	9	0	0 %	0	0 %
Lahden seutu	877	967	787	-90	-9 %	90	11 %
Hartola	5	7	10	-2	-29 %	-5	-50 %
Heinola	59	60	53	-1	-2 %	6	11 %
Sysmä	6	7	5	-1	-14 %	1	20 %
Heinolan seutu	70	74	68	-4	-5 %	2	3 %
PÄIJÄT-HÄME	947	1 041	855	-94	-9 %	92	11 %

Hämeen ELY-keskuksen alueella toimii kaksi työllisyyden kuntakokeilua. Lahden seudun kuntakokeilua hallinnoi Lahti kumppaneinaan Asikkala, Hollola, Kärkölä ja Orimattila. Hämeenlinnan seudun kokeilua hallinnoi Hämeenlinna kumppaneinaan Hattula ja Janakkala. <https://tem.fi/tyollisyyskokeilut>

Yli vuoden työttömänä olleet TE-toimistossa ja kuntakokeiluissa kuukauden lopussa asuinkunnan mukaan

KUNTA	9/2023	8/23	9/22	muutos 8/23	muutos 9/22	KUNTA	9/2023	8/23	9/22	muutos 8/23	muutos 9/22				
Hattula	75	71	88	4	6 %	-13	-15 %	Asikkala	64	70	95	-6	-9 %	-31	-33 %
Hämeenlinna	1 222	1 233	1 373	-11	-1 %	-151	-11 %	Hollola	229	235	299	-6	-3 %	-70	-23 %
Janakkala	194	201	213	-7	-3 %	-19	-9 %	Iitti	87	88	100	-1	-1 %	-13	-13 %
Hämeenlinnan seutu	1 491	1 505	1 674	-14	-1 %	-183	-11 %	Kärkölä	50	49	63	1	2 %	-13	-21 %
Forssa	207	213	249	-6	-3 %	-42	-17 %	Lahti	3 022	3 064	3 676	-42	-1 %	-654	-18 %
Humppila	31	32	39	-1	-3 %	-8	-21 %	Orimattila	286	291	324	-5	-2 %	-38	-12 %
Jokioinen	56	57	50	-1	-2 %	6	12 %	Padasjoki	44	43	42	1	2 %	2	5 %
Tammela	55	59	71	-4	-7 %	-16	-23 %	Lahden seutu	3 782	3 840	4 599	-58	-2 %	-817	-18 %
Ypäjä	23	24	38	-1	-4 %	-15	-39 %	Hartola	41	45	46	-4	-9 %	-5	-11 %
Forssan seutu	372	385	447	-13	-3 %	-75	-17 %	Heinola	387	398	453	-11	-3 %	-66	-15 %
Hausjärvi	63	72	94	-9	-13 %	-31	-33 %	Sysmä	43	43	59	0	0 %	-16	-27 %
Loppi	43	44	70	-1	-2 %	-27	-39 %	Heinolan seutu	471	486	558	-15	-3 %	-87	-16 %
Riihimäki	367	375	397	-8	-2 %	-30	-8 %	PÄIJÄT-HÄME	4 253	4 326	5 157	-73	-2 %	-904	-18 %
Riihimäen seutu	473	491	561	-18	-4 %	-88	-16 %								
KANTA-HÄME	2 336	2 381	2 682	-45	-2 %	-346	-13 %								

Hämeen ELY-keskuksen alueella toimii kaksi työllisyyden kuntakokeilua. Lahden seudun kuntakokeilua hallinnoi Lahti kumppaneinaan Asikkala, Hollola, Kärkölä ja Orimattila. Hämeenlinnan seudun kokeilua hallinnoi Hämeenlinna kumppaneinaan Hattula ja Janakkala. <https://tem.fi/tyollisyyskokeilut>

Aktivointiaste* (%) kuukauden lopussa

KUNTA	9/2023	8/23	9/22	muutos 8/23	muutos 9/22	KUNTA	9/2023	8/23	9/22	muutos 8/23	muutos 9/22
Hattula	35,4	36,3	37,8	-0,9	-2,4	Asikkala	33,4	32,2	37,7	1,2	-4,3
Hämeenlinna	30,3	29,5	31,5	0,8	-1,2	Hollola	32,0	31,2	31,6	0,8	0,4
Janakkala	31,6	32,3	31,8	-0,7	-0,2	Iitti	34,2	33,8	33,1	0,4	1,1
Hämeenlinnan seutu	30,8	30,3	31,9	0,5	-1,1	Kärkölä	36,8	36,5	36,1	0,3	0,7
Forssa	35,6	32,9	41,6	2,7	-6,0	Lahti	29,3	28,1	27,8	1,2	1,5
Humppila	37,9	32,8	26,9	5,1	11,0	Orimattila	25,2	24,4	26,4	0,8	-1,2
Jokioinen	34,8	33,0	37,7	1,8	-2,9	Padasjoki	24,5	25,9	22,9	-1,4	1,6
Tammela	30,7	30,5	29,3	0,2	1,4	Lahden seutu	29,6	28,5	28,6	1,1	1,0
Ypäjä	32,1	30,4	34,5	1,7	-2,4	Hartola	32,2	32,7	30,4	-0,5	1,8
Forssan seutu	34,9	32,4	38,2	2,5	-3,3	Heinola	26,3	25,7	25,7	0,6	0,6
Hausjärvi	35,4	34,6	34,9	0,8	0,5	Sysmä	32,1	31,4	35,1	0,7	-3,0
Loppi	41,2	40,8	36,0	0,4	5,2	Heinolan seutu	27,5	27,1	27,3	0,4	0,2
Riihimäki	35,6	33,9	38,4	1,7	-2,8	PÄIJÄT-HÄME	29,4	28,4	28,4	1,0	1,0
Riihimäen seutu	36,2	34,8	37,6	1,4	-1,4						
KANTA-HÄME	32,9	31,9	34,6	1,0	-1,7						

Hämeen ELY-keskuksen alueella toimii kaksi työllisyyden kuntakokeilua. Lahden seudun kuntakokeilua hallinnoi Lahti kumppaneinaan Asikkala, Hollola, Kärkölä ja Orimattila. Hämeenlinnan seudun kokeilua hallinnoi Hämeenlinna kumppaneinaan Hattula ja Janakkala. <https://tem.fi/tyollisyyskokeilut>

*= Palveluissa yhteensä laskentapäivänä olleiden osuus palveluissa yhteensä laskentapäivänä olleiden ja työttömien työnhakijoiden summasta.

TE-palveluiden* piirissä olevat kuukauden lopussa asuinkunnan mukaan

KUNTA	9/2023	8/23	9/22	muutos 8/23	muutos 9/22	KUNTA	9/2023	8/23	9/22	muutos 8/23	muutos 9/22				
Hattula	125	123	126	2	2 %	-1	-1 %	Asikkala	134	127	137	7	6 %	-3	-2 %
Hämeenlinna	1 321	1 257	1 334	64	5 %	-13	-1 %	Hollola	325	308	334	17	6 %	-9	-3 %
Janakkala	274	261	264	13	5 %	10	4 %	Iitti	117	115	117	2	2 %	0	0 %
Hämeenlinnan seutu	1 720	1 641	1 724	79	5 %	-4	0 %	Kärkölä	98	95	101	3	3 %	-3	-3 %
Forssa	453	400	475	53	13 %	-22	-5 %	Lahti	2 929	2 733	2 770	196	7 %	159	6 %
Humppila	47	40	32	7	18 %	15	47 %	Orimattila	237	229	238	8	3 %	-1	0 %
Jokioinen	81	76	83	5	7 %	-2	-2 %	Padasjoki	37	38	32	-1	-3 %	5	16 %
Tammela	74	75	68	-1	-1 %	6	9 %	Lahden seutu	3 877	3 645	3 729	232	6 %	148	4 %
Ypäjä	36	34	41	2	6 %	-5	-12 %	Hartola	47	51	51	-4	-8 %	-4	-8 %
Forssan seutu	691	625	699	66	11 %	-8	-1 %	Heinola	320	318	323	2	1 %	-3	-1 %
Hausjärvi	127	122	127	5	4 %	0	0 %	Sysmä	54	53	67	1	2 %	-13	-19 %
Loppi	119	115	99	4	3 %	20	20 %	Heinolan seutu	421	422	441	-1	0 %	-20	-5 %
Riihimäki	670	636	725	34	5 %	-55	-8 %	PÄIJÄT-HÄME	4 298	4 067	4 170	231	6 %	128	3 %
Riihimäen seutu	916	873	951	43	5 %	-35	-4 %								
KANTA-HÄME	3 327	3 139	3 374	188	6 %	-47	-1 %								

Hämeen ELY-keskuksen alueella toimii kaksi työllisyyden kuntakokeilua. Lahden seudun kuntakokeilua hallinnoi Lahti kumppaneinaan Asikkala, Hollola, Kärkölä ja Orimattila. Hämeenlinnan seudun kokeilua hallinnoi Hämeenlinna kumppaneinaan Hattula ja Janakkala. <https://tem.fi/tyollisyyskokeilut>

*=Valtiolle työllistetyt, kuntiin työllistetyt, yksityiselle sektorille työllistetyt, työvoimakoulutuksessa, valmennuksessa, työ/koulutuskokeilussa, vuorotteluvapaasijaisena, kuntouttavassa työtoiminnassa, omaehtoisessa opiskelussa

Työttömät työnhakijat TE-toimistossa ja kuntakokeiluissa Hämeen ELY-keskusalueella ikäryhmittäin kuukauden lopussa

TYÖTTÖMÄT TYÖNHAKIJAT	9/2023	8/23	9/22	muutos 8/23		muutos 9/22	
15-19 v	358	382	374	-24	-6 %	-16	-4 %
20-24 v	1 335	1 262	1 303	73	6 %	32	2 %
25-29 v	1 500	1 471	1 438	29	2 %	62	4 %
30-34 v	1 717	1 691	1 671	26	2 %	46	3 %
35-39 v	1 716	1 737	1 639	-21	-1 %	77	5 %
40-44 v	1 664	1 665	1 533	-1	0 %	131	9 %
45-49 v	1 622	1 624	1 544	-2	0 %	78	5 %
50-54 v	1 722	1 690	1 837	32	2 %	-115	-6 %
55-59 v	2 325	2 297	2 270	28	1 %	55	2 %
60-64 v	3 088	3 111	3 185	-23	-1 %	-97	-3 %
yli 64 v	57	57	81	0	0 %	-24	-30 %
Yhteensä	17 104	16 987	16 875	117	1 %	229	1 %

Hämeen ELY-keskuksen alueella toimii kaksi työllisyyden kuntakokeilua. Lahden seudun kuntakokeilua hallinnoi Lahti kumppaneinaan Asikkala, Hollola, Kärkölä ja Orimattila. Hämeenlinnan seudun kokeilua hallinnoi Hämeenlinna kumppaneinaan Hattula ja Janakkala. <https://tem.fi/tyollisyyskokeilut>

Työttömät työnhakijat TE-toimistossa ja kuntakokeilussa Kanta-Hämeessä ikäryhmittäin kuukauden lopussa

TYÖTTÖMÄT TYÖNHAKIJAT	9/2023	8/23	9/22	muutos 8/23		muutos 9/22	
15-19 v	152	148	141	4	3 %	11	8 %
20-24 v	595	546	497	49	9 %	98	20 %
25-29 v	629	589	579	40	7 %	50	9 %
30-34 v	698	688	650	10	1 %	48	7 %
35-39 v	699	715	634	-16	-2 %	65	10 %
40-44 v	654	660	579	-6	-1 %	75	13 %
45-49 v	625	627	572	-2	0 %	53	9 %
50-54 v	672	664	679	8	1 %	-7	-1 %
55-59 v	869	875	818	-6	-1 %	51	6 %
60-64 v	1 150	1 176	1 208	-26	-2 %	-58	-5 %
yli 64 v	29	24	27	5	21 %	2	7 %
Yhteensä	6 772	6 712	6 384	60	1 %	388	6 %

Hämeen ELY-keskuksen alueella toimii kaksi työllisyyden kuntakokeilua. Lahden seudun kuntakokeilua hallinnoi Lahti kumppaneinaan Asikkala, Hollola, Kärkölä ja Orimattila. Hämeenlinnan seudun kokeilua hallinnoi Hämeenlinna kumppaneinaan Hattula ja Janakkala. <https://tem.fi/tyollisyyskokeilut>

Työttömät työnhakijat TE-toimistossa ja kuntakokeilussa Päijät-Hämeessä ikäryhmittäin kuukauden lopussa

TYÖTTÖMÄT TYÖNHAKIJAT	9/2023	8/23	9/22	muutos 8/23		muutos 9/22	
15-19 v	206	234	233	-28	-12 %	-27	-12 %
20-24 v	740	716	806	24	3 %	-66	-8 %
25-29 v	871	882	859	-11	-1 %	12	1 %
30-34 v	1 019	1 003	1 021	16	2 %	-2	0 %
35-39 v	1 017	1 022	1 005	-5	0 %	12	1 %
40-44 v	1 010	1 005	954	5	0 %	56	6 %
45-49 v	997	997	972	0	0 %	25	3 %
50-54 v	1 050	1 026	1 158	24	2 %	-108	-9 %
55-59 v	1 456	1 422	1 452	34	2 %	4	0 %
60-64 v	1 938	1 935	1 977	3	0 %	-39	-2 %
yli 64 v	28	33	54	-5	-15 %	-26	-48 %
Yhteensä	10 332	10 275	10 491	57	1 %	-159	-2 %

Hämeen ELY-keskuksen alueella toimii kaksi työllisyyden kuntakokeilua. Lahden seudun kuntakokeilua hallinnoi Lahti kumppaneinaan Asikkala, Hollola, Kärkölä ja Orimattila. Hämeenlinnan seudun kokeilua hallinnoi Hämeenlinna kumppaneinaan Hattula ja Janakkala. <https://tem.fi/tyollisyyskokeilut>

Työttömät työnhakijat TE-toimistossa ja kuntakokeiluissa Hämeen ELY-keskusalueella koulutusasteittain kuukauden lopussa

TYÖTTÖMÄT TYÖNHAKIJAT	9/2023	8/23	9/22	muutos 8/23		muutos 9/22	
Alempi perusaste	489	500	556	-11	-2 %	-67	-12 %
Ylempi perusaste	3 713	3 704	3 914	9	0 %	-201	-5 %
Toinen aste	8 727	8 554	8 497	173	2 %	230	3 %
Erikoisammattikoulutusaste	103	89	98	14	16 %	5	5 %
Alin korkea-aste	1 075	1 055	1 112	20	2 %	-37	-3 %
Alempi korkeakouluaste	1 243	1 213	1 125	30	2 %	118	10 %
Ylempi korkeakouluaste	629	674	611	-45	-7 %	18	3 %
Tutkijakoulutusaste	32	31	45	1	3 %	-13	-29 %
Koulutusaste tuntematon	1 093	1 167	917	-74	-6 %	176	19 %
Yhteensä	17 104	16 987	16 875	117	1 %	229	1 %

Hämeen ELY-keskuksen alueella toimii kaksi työllisyyden kuntakokeilua. Lahden seudun kuntakokeilua hallinnoi Lahti kumppaneinaan Asikkala, Hollola, Kärkölä ja Orimattila. Hämeenlinnan seudun kokeilua hallinnoi Hämeenlinna kumppaneinaan Hattula ja Janakkala. <https://tem.fi/tyollisyyskokeilut>

Työttömät työnhakijat TE-toimistossa ja kuntakokeilussa Kanta-Hämeessä koulutusasteittain kuukauden lopussa

TYÖTTÖMÄT TYÖNHAKIJAT	9/2023	8/23	9/22	muutos 8/23		muutos 9/22	
Alempi perusaste	207	209	229	-2	-1 %	-22	-10 %
Ylempi perusaste	1 287	1 273	1 265	14	1 %	22	2 %
Toinen aste	3 523	3 445	3 292	78	2 %	231	7 %
Erikoisammattikoulutusaste	48	41	40	7	17 %	8	20 %
Alin korkea-aste	446	435	470	11	3 %	-24	-5 %
Alempi korkeakouluaste	484	461	437	23	5 %	47	11 %
Ylempi korkeakouluaste	257	291	233	-34	-12 %	24	10 %
Tutkijakoulutusaste	21	22	23	-1	-5 %	-2	-9 %
Koulutusaste tuntematon	499	535	395	-36	-7 %	104	26 %
Yhteensä	6 772	6 712	6 384	60	1 %	388	6 %

Hämeen ELY-keskuksen alueella toimii kaksi työllisyyden kuntakokeilua. Lahden seudun kuntakokeilua hallinnoi Lahti kumppaneinaan Asikkala, Hollola, Kärkölä ja Orimattila. Hämeenlinnan seudun kokeilua hallinnoi Hämeenlinna kumppaneinaan Hattula ja Janakkala. <https://tem.fi/tyollisyyskokeilut>

Työttömät työnhakijat TE-toimistossa ja kuntakokeilussa Päijät-Hämeessä koulutusasteittain kuukauden lopussa

TYÖTTÖMÄT TYÖNHAKIJAT	9/2023	8/23	9/22	muutos 8/23		muutos 9/22	
Alempi perusaste	282	291	327	-9	-3 %	-45	-14 %
Ylempi perusaste	2 426	2 431	2 649	-5	0 %	-223	-8 %
Toinen aste	5 204	5 109	5 205	95	2 %	-1	0 %
Erikoisammattikoulutusaste	55	48	58	7	15 %	-3	-5 %
Alin korkea-aste	629	620	642	9	1 %	-13	-2 %
Alempi korkeakouluaste	759	752	688	7	1 %	71	10 %
Ylempi korkeakouluaste	372	383	378	-11	-3 %	-6	-2 %
Tutkijakoulutusaste	11	9	22	2	22 %	-11	-50 %
Koulutusaste tuntematon	594	632	522	-38	-6 %	72	14 %
Yhteensä	10 332	10 275	10 491	57	1 %	-159	-2 %

Hämeen ELY-keskuksen alueella toimii kaksi työllisyyden kuntakokeilua. Lahden seudun kuntakokeilua hallinnoi Lahti kumppaneinaan Asikkala, Hollola, Kärkölä ja Orimattila. Hämeenlinnan seudun kokeilua hallinnoi Hämeenlinna kumppaneinaan Hattula ja Janakkala. <https://tem.fi/tyollisyyskokeilut>

Työttömät työnhakijat TE-toimistossa ja kuntakokeiluissa Hämeen ELY-keskusalueella ammattiryhmittäin kuukauden lopussa

TYÖTTÖMÄT TYÖNHAKIJAT	9/2023	8/23	9/22	muutos 8/23		muutos 9/22	
Johtajat	214	214	233	0	0 %	-19	-8 %
Erytisasiantuntijat	1 690	1 743	1 650	-53	-3 %	40	2 %
Asiantuntijat	1 413	1 450	1 459	-37	-3 %	-46	-3 %
Toimisto- ja asiakaspalvelutyöntekijät	855	851	941	4	0 %	-86	-9 %
Palvelu- ja myyntityöntekijät	2 787	2 856	2 913	-69	-2 %	-126	-4 %
Maanviljelijät, metsätyöntekijät ym.	274	273	307	1	0 %	-33	-11 %
Rakennus-, korjaus- ja valmistustyöntekijät	3 447	3 296	3 199	151	5 %	248	8 %
Prosessi- ja kuljetustyöntekijät	1 585	1 448	1 386	137	9 %	199	14 %
Muut työntekijät	1 518	1 496	1 565	22	1 %	-47	-3 %
Sotilaat	7	9	10	-2	-22 %	-3	-30 %
Ammatteihin luokittelemattomat ryhmät	3 314	3 351	3 212	-37	-1 %	102	3 %
Yhteensä	17 104	16 987	16 875	117	1 %	229	1 %

Hämeen ELY-keskuksen alueella toimii kaksi työllisyyden kuntakokeilua. Lahden seudun kuntakokeilua hallinnoi Lahti kumppaneinaan Asikkala, Hollola, Kärkölä ja Orimattila. Hämeenlinnan seudun kokeilua hallinnoi Hämeenlinna kumppaneinaan Hattula ja Janakkala. <https://tem.fi/tyollisyyskokeilut>

Työttömät työnhakijat TE-toimistossa ja kuntakokeilussa Kanta-Hämeessä ammattiryhmittäin kuukauden lopussa

TYÖTTÖMÄT TYÖNHAKIJAT	9/2023	8/23	9/22	muutos 8/23		muutos 9/22	
Johtajat	...	83	89
Erytisasiantuntijat	683	721	661	-38	-5 %	22	3 %
Asiantuntijat	531	537	556	-6	-1 %	-25	-4 %
Toimisto- ja asiakaspalvelutyöntekijät	318	309	366	9	3 %	-48	-13 %
Palvelu- ja myyntityöntekijät	1 069	1 116	1 074	-47	-4 %	-5	0 %
Maanviljelijät, metsätyöntekijät ym.	112	112	117	0	0 %	-5	-4 %
Rakennus-, korjaus- ja valmistustyöntekijät	1 365	1 287	1 230	78	6 %	135	11 %
Prosessi- ja kuljetustyöntekijät	681	603	511	78	13 %	170	33 %
Muut työntekijät	564	565	578	-1	0 %	-14	-2 %
Sotilaat
Ammatteihin luokittelemattomat ryhmät	1 364	1 373	1 196	-9	-1 %	168	14 %
Yhteensä	6 772	6 712	6 384	60	1 %	388	6 %

Hämeen ELY-keskuksen alueella toimii kaksi työllisyyden kuntakokeilua. Lahden seudun kuntakokeilua hallinnoi Lahti kumppaneinaan Asikkala, Hollola, Kärkölä ja Orimattila. Hämeenlinnan seudun kokeilua hallinnoi Hämeenlinna kumppaneinaan Hattula ja Janakkala. <https://tem.fi/tyollisyyskokeilut>

Työttömät työnhakijat TE-toimistossa ja kuntakokeilussa Päijät-Hämeessä ammattiryhmittäin kuukauden lopussa

TYÖTTÖMÄT TYÖNHAKIJAT	9/2023	8/23	9/22	muutos 8/23		muutos 9/22	
Johtajat
Erityisasiantuntijat	1 007	1 022	989	-15	-1 %	18	2 %
Asiantuntijat	882	913	903	-31	-3 %	-21	-2 %
Toimisto- ja asiakaspalvelutyöntekijät	537	542	575	-5	-1 %	-38	-7 %
Palvelu- ja myyntityöntekijät	1 718	1 740	1 839	-22	-1 %	-121	-7 %
Maanviljelijät, metsätyöntekijät ym.	162	161	190	1	1 %	-28	-15 %
Rakennus-, korjaus- ja valmistustyöntekijät	2 082	2 009	1 969	73	4 %	113	6 %
Prosessi- ja kuljetustyöntekijät	904	845	875	59	7 %	29	3 %
Muut työntekijät	954	931	987	23	2 %	-33	-3 %
Sotilaat
Ammatteihin luokittelemattomat ryhmät	1 950	1 978	2 016	-28	-1 %	-66	-3 %
Yhteensä	10 332	10 275	10 491	57	1 %	-159	-2 %

Hämeen ELY-keskuksen alueella toimii kaksi työllisyyden kuntakokeilua. Lahden seudun kuntakokeilua hallinnoi Lahti kumppaneinaan Asikkala, Hollola, Kärkölä ja Orimattila. Hämeenlinnan seudun kokeilua hallinnoi Hämeenlinna kumppaneinaan Hattula ja Janakkala. <https://tem.fi/tyollisyyskokeilut>

Työttömistä kokoaikaisesti lomautetut TE-toimistossa ja kuntakokeiluissa Hämeen ELY-keskusalueella ammattiryhmittäin kuukauden lopussa

TYÖTTÖMISTÄ LOMAUTETUT	9/2023	8/23	9/22	muutos 8/23		muutos 9/22	
Johtajat	19	18	7	1	6 %	12	171 %
Erityisasiantuntijat	117	86	54	31	36 %	63	117 %
Asiantuntijat	96	73	53	23	32 %	43	81 %
Toimisto- ja asiakaspalvelutyöntekijät	42	30	28	12	40 %	14	50 %
Palvelu- ja myyntityöntekijät	52	47	101	5	11 %	-49	-49 %
Maanviljelijät, metsätyöntekijät ym.	7	5	6	2	40 %	1	17 %
Rakennus-, korjaus- ja valmistustyöntekijät	520	436	301	84	19 %	219	73 %
Prosessi- ja kuljetustyöntekijät	256	152	106	104	68 %	150	142 %
Muut työntekijät	61	53	62	8	15 %	-1	-2 %
Sotilaat	0	0	0	0	0 %	0	0 %
Ammatteihin luokittelemattomat ryhmät	144	90	41	54	60 %	103	251 %
Yhteensä	1 314	990	759	324	33 %	555	73 %

Hämeen ELY-keskuksen alueella toimii kaksi työllisyyden kuntakokeilua. Lahden seudun kuntakokeilua hallinnoi Lahti kumppaneinaan Asikkala, Hollola, Kärkölä ja Orimattila. Hämeenlinnan seudun kokeilua hallinnoi Hämeenlinna kumppaneinaan Hattula ja Janakkala. <https://tem.fi/tyollisyyskokeilut>

Työttömistä kokoaikaisesti lomautetut TE-toimistossa ja kuntakokeilussa Kanta-Hämeessä ammattiryhmittäin kuukauden lopussa

TYÖTTÖMISTÄ LOMAUTETUT	9/2023	8/23	9/22	muutos 8/23		muutos 9/22	
Johtajat
Erityisasiantuntijat	36	25	13	11	44 %	23	177 %
Asiantuntijat	44	33	28	11	33 %	16	57 %
Toimisto- ja asiakaspalvelutyöntekijät	10	10	10	0	0 %	0	0 %
Palvelu- ja myyntityöntekijät	19	16	38	3	19 %	-19	-50 %
Maanviljelijät, metsätyöntekijät ym.
Rakennus-, korjaus- ja valmistustyöntekijät	213	177	125	36	20 %	88	70 %
Prosessi- ja kuljetustyöntekijät	182	113	51	69	61 %	131	257 %
Muut työntekijät	33	31	25	2	6 %	8	32 %
Sotilaat	0	0	0	0	0 %	0	0 %
Ammatteihin luokittelemattomat ryhmät	69	53	8	16	30 %	61	763 %
Yhteensä	615	463	304	152	33 %	311	102 %

Hämeen ELY-keskuksen alueella toimii kaksi työllisyyden kuntakokeilua. Lahden seudun kuntakokeilua hallinnoi Lahti kumppaneinaan Asikkala, Hollola, Kärkölä ja Orimattila. Hämeenlinnan seudun kokeilua hallinnoi Hämeenlinna kumppaneinaan Hattula ja Janakkala. <https://tem.fi/tyollisyyskokeilut>

Työttömistä kokoaikaisesti lomautetut TE-toimistossa ja kuntakokeilussa Päijät-Hämeessä ammattiryhmittäin kuukauden lopussa

TYÖTTÖMISTÄ LOMAUTETUT	9/2023	8/23	9/22	muutos 8/23		muutos 9/22	
Johtajat
Erityisasiantuntijat	81	61	41	20	33 %	40	98 %
Asiantuntijat	52	40	25	12	30 %	27	108 %
Toimisto- ja asiakaspalvelutyöntekijät	32	20	18	12	60 %	14	78 %
Palvelu- ja myyntityöntekijät	33	31	63	2	6 %	-30	-48 %
Maanviljelijät, metsätyöntekijät ym.
Rakennus-, korjaus- ja valmistustyöntekijät	307	259	176	48	19 %	131	74 %
Prosessi- ja kuljetustyöntekijät	74	39	55	35	90 %	19	35 %
Muut työntekijät	28	22	37	6	27 %	-9	-24 %
Sotilaat	0	0	0	0	0 %	0	0 %
Ammatteihin luokittelemattomat ryhmät	75	37	33	38	103 %	42	127 %
Yhteensä	699	527	455	172	33 %	244	54 %

Hämeen ELY-keskuksen alueella toimii kaksi työllisyyden kuntakokeilua. Lahden seudun kuntakokeilua hallinnoi Lahti kumppaneinaan Asikkala, Hollola, Kärkölä ja Orimattila. Hämeenlinnan seudun kokeilua hallinnoi Hämeenlinna kumppaneinaan Hattula ja Janakkala. <https://tem.fi/tyollisyyskokeilut>

Uudet avoimet työpaikat TE-toimistossa kuukauden aikana kunnittain Kanta- ja Päijät-Hämeessä

KUNTA	9/2023	8/23	9/22	muutos 8/23		muutos 9/22	
Hattula	31	35	62	-4	-11 %	-31	-50 %
Hämeenlinna	878	952	1 309	-74	-8 %	-431	-33 %
Janakkala	90	163	108	-73	-45 %	-18	-17 %
Hämeenlinnan seutu	999	1 150	1 479	-151	-13 %	-480	-32 %
Forssa	215	165	213	50	30 %	2	1 %
Humppila	6	4	6	2	50 %	0	0 %
Jokioinen	12	12	5	0	0 %	7	140 %
Tammela	10	14	26	-4	-29 %	-16	-62 %
Ypäjä	5	7	7	-2	-29 %	-2	-29 %
Forssan seutu	248	202	257	46	23 %	-9	-4 %
Hausjärvi	18	20	48	-2	-10 %	-30	-63 %
Loppi	23	29	42	-6	-21 %	-19	-45 %
Riihimäki	252	221	419	31	14 %	-167	-40 %
Riihimäen seutu	293	270	509	23	9 %	-216	-42 %
KANTA-HÄME	1 540	1 622	2 245	-82	-5 %	-705	-31 %

KUNTA	9/2023	8/23	9/22	muutos 8/23		muutos 9/22	
Asikkala	21	21	38	0	0 %	-17	-45 %
Hollola	89	133	117	-44	-33 %	-28	-24 %
Iitti	15	27	28	-12	-44 %	-13	-46 %
Kärkölä	4	7	25	-3	-43 %	-21	-84 %
Lahti	936	1 173	1 896	-237	-20 %	-960	-51 %
Orimattila	41	57	39	-16	-28 %	2	5 %
Padasjoki	10	10	10	0	0 %	0	0 %
Lahden seutu	1 116	1 428	2 153	-312	-22 %	-1 037	-48 %
Hartola	13	9	15	4	44 %	-2	-13 %
Heinola	147	167	202	-20	-12 %	-55	-27 %
Sysmä	20	20	6	0	0 %	14	233 %
Heinolan seutu	180	196	223	-16	-8 %	-43	-19 %
PÄIJÄT-HÄME	1 296	1 624	2 376	-328	-20 %	-1 080	-45 %

Hämeen ELY-keskuksen alueella toimii kaksi työllisyyden kuntakokeilua. Lahden seudun kuntakokeilua hallinnoi Lahti kumppaneinaan Asikkala, Hollola, Kärkölä ja Orimattila. Hämeenlinnan seudun kokeilua hallinnoi Hämeenlinna kumppaneinaan Hattula ja Janakkala. <https://tem.fi/tyollisyyskokeilut>

Uudet avoimet työpaikat TE-toimistossa Hämeen ELY-keskuksen alueella ammattiryhmittäin kuukauden aikana

UUDET AVOIMET TYÖPAIKAT	9/2023	8/23	9/22	muutos 8/23		muutos 9/22	
Johtajat	34	20	20	14	70 %	14	70 %
Erityisasiantuntijat	237	320	326	-83	-26 %	-89	-27 %
Asiantuntijat	377	448	575	-71	-16 %	-198	-34 %
Toimisto- ja asiakaspalvelutyöntekijät	67	57	182	10	18 %	-115	-63 %
Palvelu- ja myyntityöntekijät	980	1 190	1 279	-210	-18 %	-299	-23 %
Maanviljelijät, metsätyöntekijät ym.	6	1	12	5	500 %	-6	-50 %
Rakennus-, korjaus- ja valmistustyöntekijät	458	392	927	66	17 %	-469	-51 %
Prosessi- ja kuljetustyöntekijät	325	326	467	-1	0 %	-142	-30 %
Muut työntekijät	330	476	820	-146	-31 %	-490	-60 %
Sotilaat	0	0	0	0	0 %	0	0 %
Ammatteihin luokittelemattomat ryhmät	22	16	13	6	38 %	9	69 %
Yhteensä	2 836	3 246	4 621	-410	-13 %	-1 785	-39 %

Hämeen ELY-keskuksen alueella toimii kaksi työllisyyden kuntakokeilua. Lahden seudun kuntakokeilua hallinnoi Lahti kumppaneinaan Asikkala, Hollola, Kärkölä ja Orimattila. Hämeenlinnan seudun kokeilua hallinnoi Hämeenlinna kumppaneinaan Hattula ja Janakkala. <https://tem.fi/tyollisyyskokeilut>

Uudet avoimet työpaikat TE-toimistossa Kanta-Hämeessä ammattiryhmittäin kuukauden aikana

UUDET AVOIMET TYÖPAIKAT	9/2023	8/23	9/22	muutos 8/23		muutos 9/22	
Johtajat	15	9	15	6	67 %	0	0 %
Erityisasiantuntijat	105	150	171	-45	-30 %	-66	-39 %
Asiantuntijat	200	197	278	3	2 %	-78	-28 %
Toimisto- ja asiakaspalvelutyöntekijät	43	28	88	15	54 %	-45	-51 %
Palvelu- ja myyntityöntekijät	489	558	600	-69	-12 %	-111	-19 %
Maanviljelijät, metsätyöntekijät ym.	4	1	10	3	300 %	-6	-60 %
Rakennus-, korjaus- ja valmistustyöntekijät	295	211	451	84	40 %	-156	-35 %
Prosessi- ja kuljetustyöntekijät	193	204	217	-11	-5 %	-24	-11 %
Muut työntekijät	190	257	409	-67	-26 %	-219	-54 %
Sotilaat	0	0	0	0	0 %	0	0 %
Ammatteihin luokittelemattomat ryhmät	6	7	6	-1	-14 %	0	0 %
Yhteensä	1 540	1 622	2 245	-82	-5 %	-705	-31 %

Hämeen ELY-keskuksen alueella toimii kaksi työllisyyden kuntakokeilua. Lahden seudun kuntakokeilua hallinnoi Lahti kumppaneinaan Asikkala, Hollola, Kärkölä ja Orimattila. Hämeenlinnan seudun kokeilua hallinnoi Hämeenlinna kumppaneinaan Hattula ja Janakkala. <https://tem.fi/tyollisyyskokeilut>

Uudet avoimet työpaikat TE-toimistossa Päijät-Hämeessä ammattiryhmittäin kuukauden aikana

UUDET AVOIMET TYÖPAIKAT	9/2023	8/23	9/22	muutos 8/23		muutos 9/22	
Johtajat	19	11	5	8	73 %	14	280 %
Erytisasiantuntijat	132	170	155	-38	-22 %	-23	-15 %
Asiantuntijat	177	251	297	-74	-29 %	-120	-40 %
Toimisto- ja asiakaspalvelutyöntekijät	24	29	94	-5	-17 %	-70	-74 %
Palvelu- ja myyntityöntekijät	491	632	679	-141	-22 %	-188	-28 %
Maanviljelijät, metsätyöntekijät ym.	2	0	2	2	...	0	0 %
Rakennus-, korjaus- ja valmistustyöntekijät	163	181	476	-18	-10 %	-313	-66 %
Prosessi- ja kuljetustyöntekijät	132	122	250	10	8 %	-118	-47 %
Muut työntekijät	140	219	411	-79	-36 %	-271	-66 %
Sotilaat	0	0	0	0	0 %	0	0 %
Ammatteihin luokittelemattomat ryhmät	16	9	7	7	78 %	9	129 %
Yhteensä	1 296	1 624	2 376	-328	-20 %	-1 080	-45 %

Hämeen ELY-keskuksen alueella toimii kaksi työllisyyden kuntakokeilua. Lahden seudun kuntakokeilua hallinnoi Lahti kumppaneinaan Asikkala, Hollola, Kärkölä ja Orimattila. Hämeenlinnan seudun kokeilua hallinnoi Hämeenlinna kumppaneinaan Hattula ja Janakkala. <https://tem.fi/tyollisyyskokeilut>