



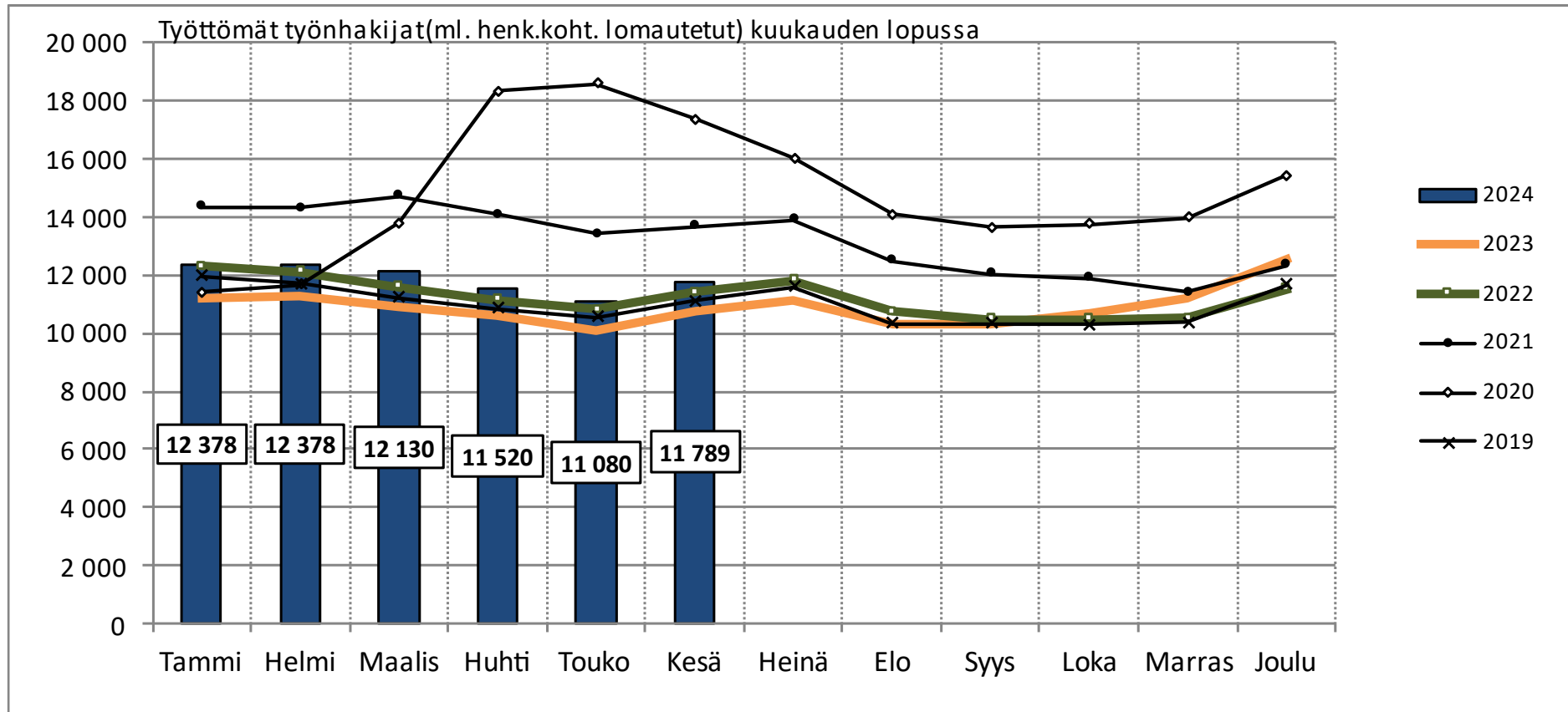
Elinkeino-, liikenne- ja
ympäristökeskus

Työllisyyskatsauksen tilastoliite: Päijät-Häme kesäkuu 2024

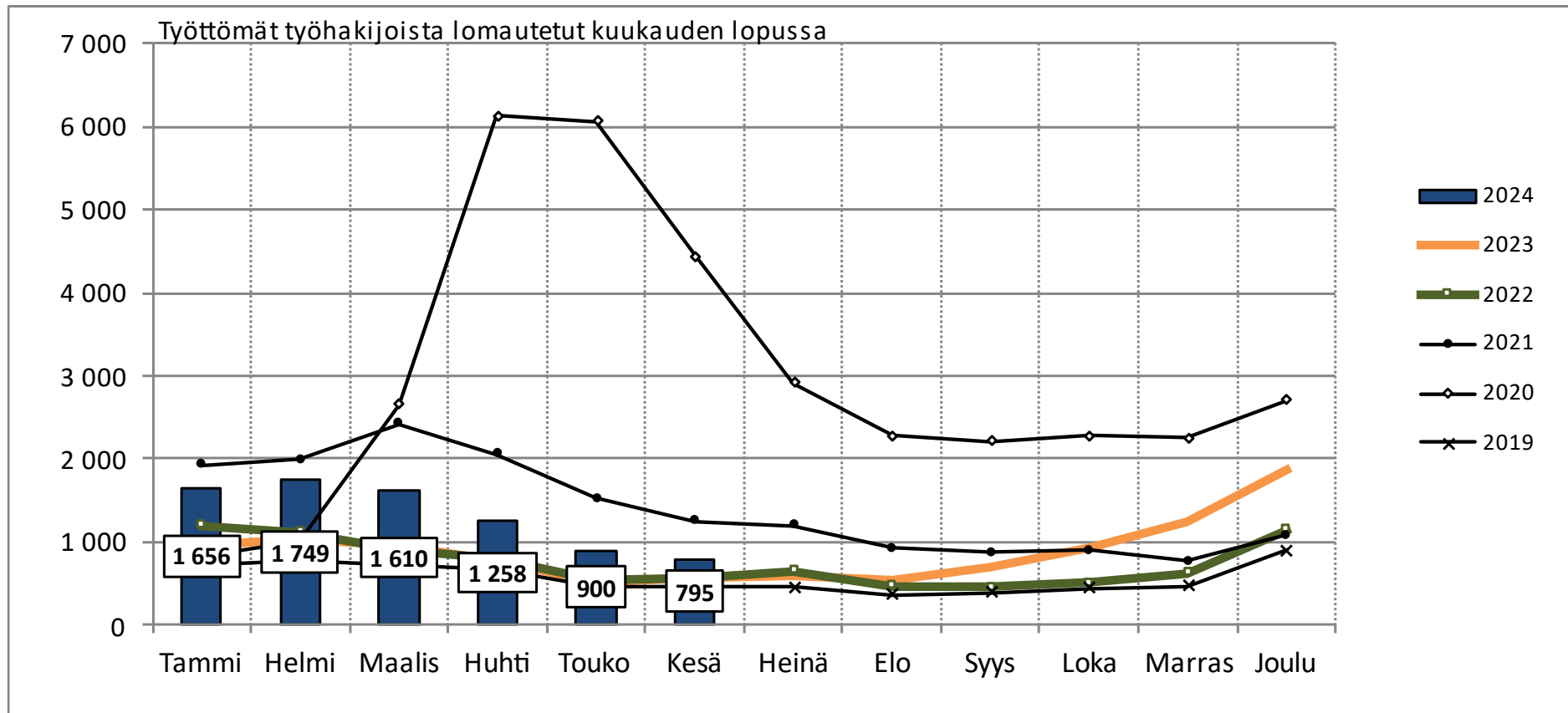
Lähde: TEM Työnvälitystilasto
Päivittänyt: Hämeen ELY-keskus/Kerttu Valanta

23.7.2024

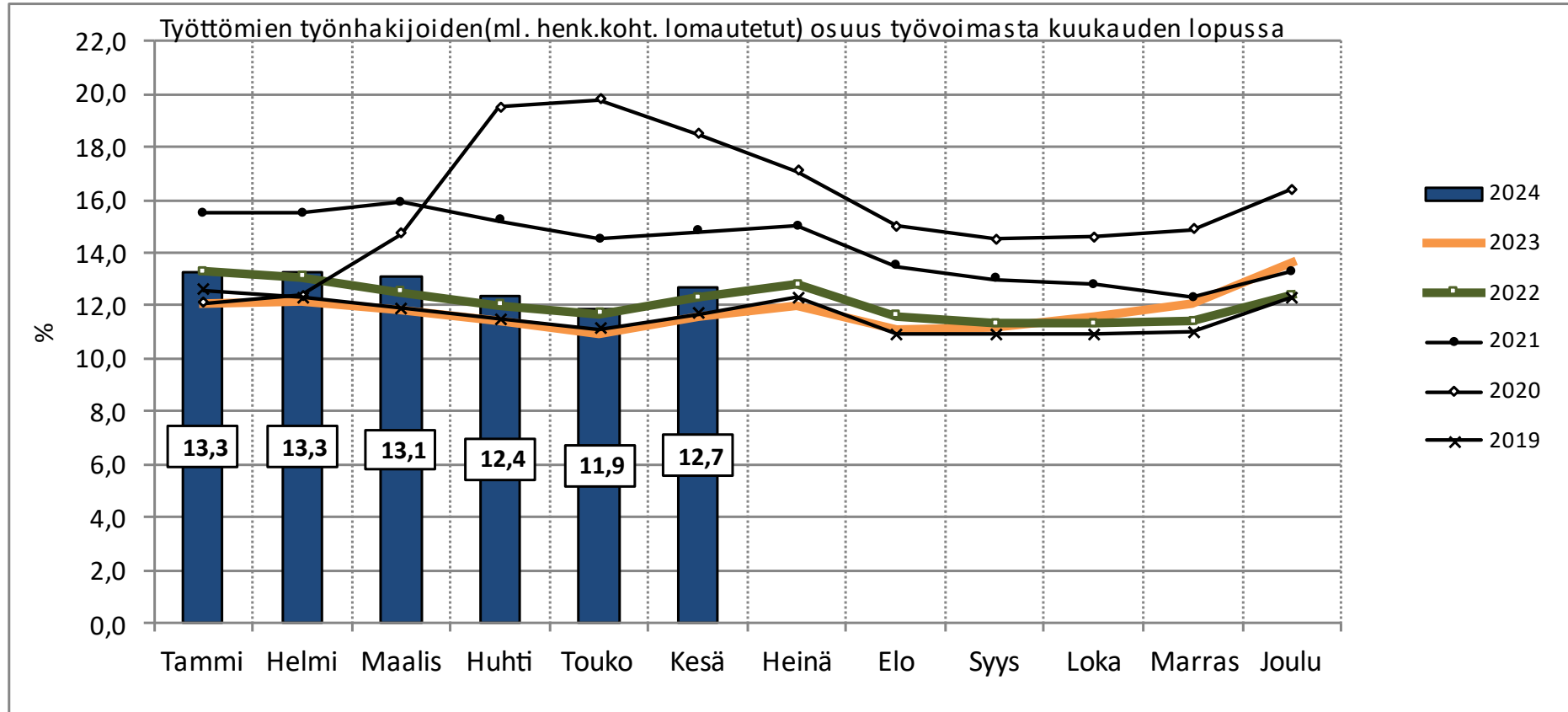
Työttömät työnhakijat TE-toimistossa ja kuntakokeiluissa kuukauden lopussa Päijät-Hämeessä vuosina 2019–2024



Työttömistä kokoaikaisesti lomautetut kuukauden lopussa Päijät-Hämeessä vuosina 2019–2024

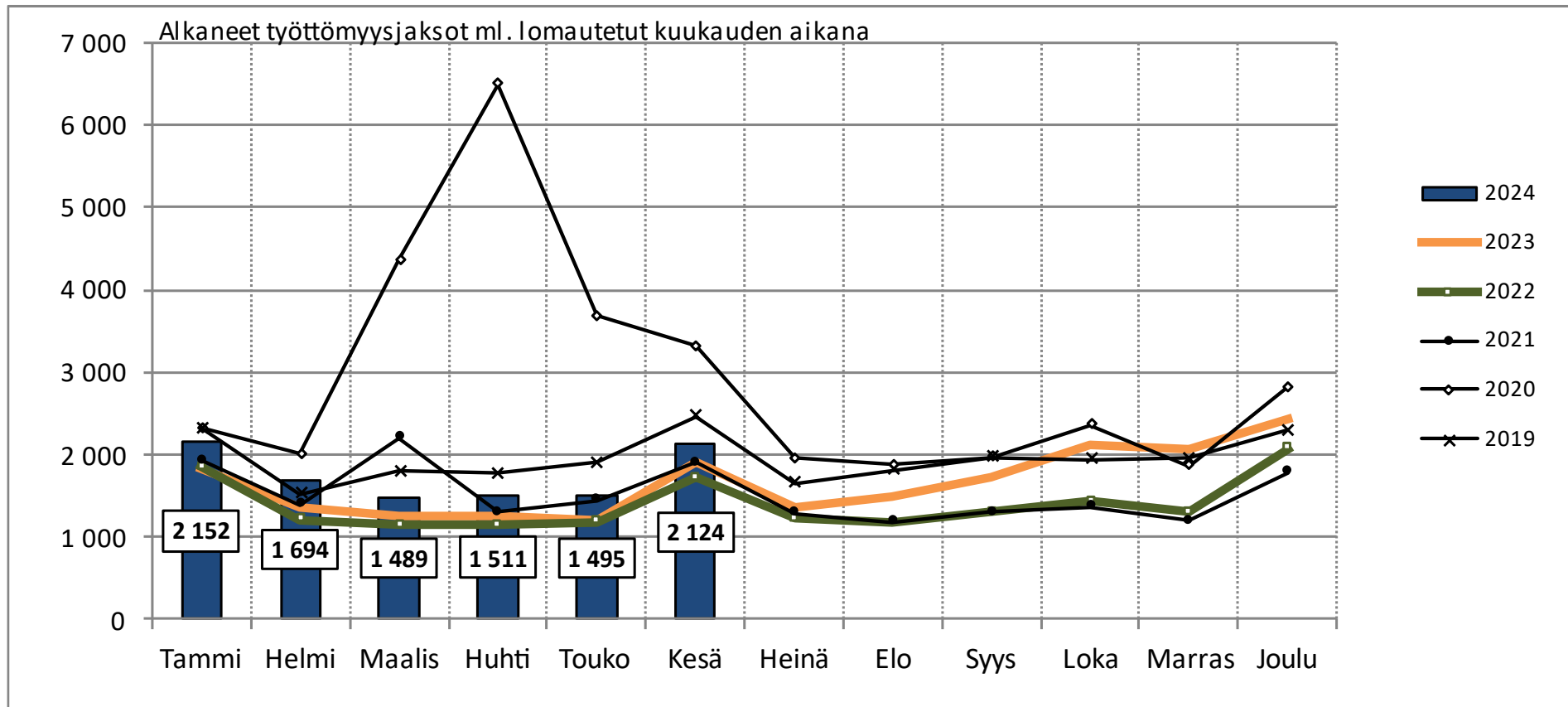


Työttömien osuus työvoimasta kuukauden lopussa Päijät-Hämeessä vuosina 2019–2024

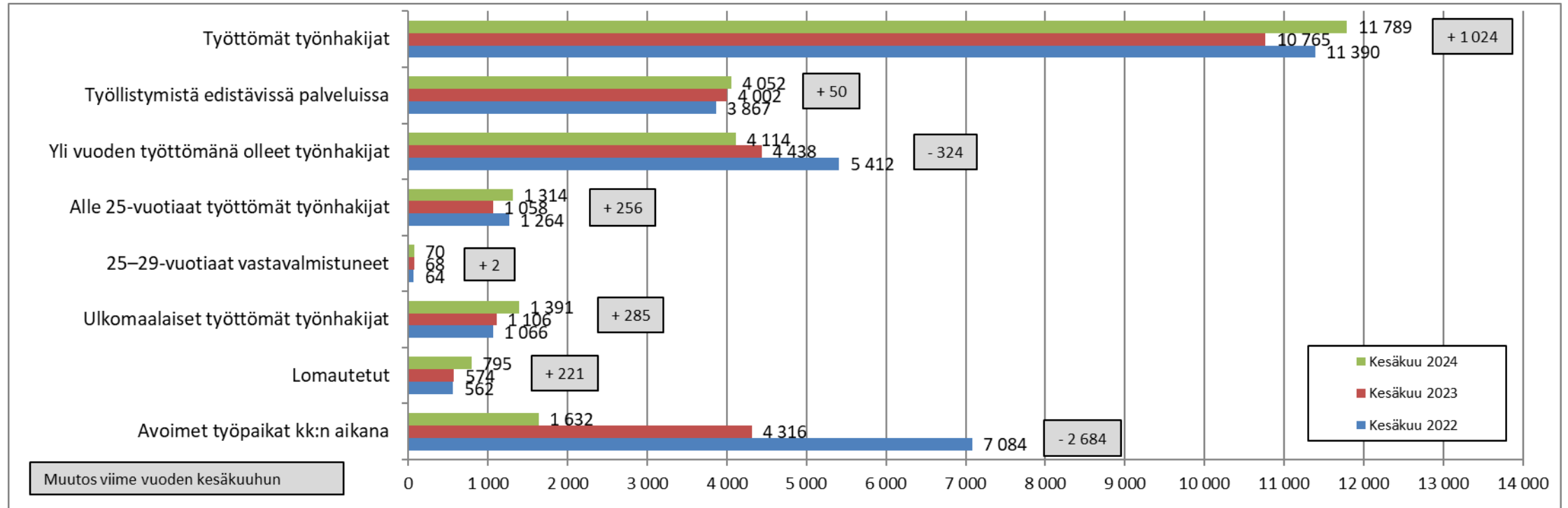


Työttömien osuuden laskennassa käytetty kuntien työvoima on päivittynyt. Vuonna 2024 työvoimana käytetään Tilastokeskuksen työssäkäyntitilaston vuoden 2022 lopullista tietoa.

Alkaneet työttömyysjaksot kuukauden aikana Päijät-Hämeessä vuosina 2019–2024



Päijät-Hämeen työttömät työnhakijat eri ryhmissä ja avoimet työpaikat TE-toimistossa ja kuntakokeiluissa kuukauden lopussa vuosina 2022-2024



Työttömien osuus (%) työvoimasta kuukauden lopussa

KUNTA	6/2024	5/24	6/23	muutos 5/24	muutos 6/23
Asikkala	9,5	9,3	8,2	0,2	1,3
Hollola	7,6	7,2	6,8	0,4	0,8
Iitti	10,1	8,8	7,8	1,3	2,3
Kärkölä	9,4	9,0	8,7	0,4	0,7
Lahti	14,3	13,3	13,2	1,0	1,1
Orimattila	11,0	10,1	9,9	0,9	1,1
Padasjoki	11,7	11,3	9,9	0,4	1,8
Lahden seutu	12,7	11,9	11,6	0,8	1,1
Hartola	11,0	10,3	10,1	0,7	0,9
Heinola	13,4	13,3	12,9	0,1	0,5
Sysmä	10,0	10,7	8,6	-0,7	1,4
Heinolan seutu	11,5	11,4	10,5	0,0	0,9
PÄIJÄT-HÄME	12,7	11,9	11,6	0,8	1,1

Työttömien osuuden laskennassa käytetty kuntien työvoima on päivittynt. Vuonna 2024 työvoimana käytetään Tilastokeskuksen työssäkäyntitilaston vuoden 2022 lopullista tietoa.

Työttömät työnhakijat (ml. lomautetut) TE-toimistossa ja kuntakokeiluissa kuukauden lopussa

KUNTA	6/2024	5/24	6/23	muutos 5/24		muutos 6/23	
Asikkala	306	300	267	6	2 %	39	15 %
Hollola	797	754	713	43	6 %	84	12 %
Iitti	276	241	218	35	15 %	58	27 %
Kärkölä	180	174	170	6	3 %	10	6 %
Lahti	8 071	7 529	7 405	542	7 %	666	9 %
Orimattila	798	733	711	65	9 %	87	12 %
Padasjoki	121	117	105	4	3 %	16	15 %
Lahden seutu	10 549	9 848	9 589	701	7 %	960	10 %
Hartola	111	104	102	7	7 %	9	9 %
Heinola	1 003	993	964	10	1 %	39	4 %
Sysmä	126	135	110	-9	-7 %	16	15 %
Heinolan seutu	1 240	1 232	1 176	8	1 %	64	5 %
PÄIJÄT-HÄME	11 789	11 080	10 765	709	6 %	1 024	10 %

Työttömistä kokoaikaisesti lomautetut TE-toimistossa ja kuntakokeiluissa kuukauden lopussa

KUNTA	6/2024	5/24	6/23	muutos 5/24		muutos 6/23	
Asikkala	35	32	27	3	9 %	8	30 %
Hollola	65	79	52	-14	-18 %	13	25 %
Iitti	22	16	23	6	38 %	-1	-4 %
Kärkölä	14	16	10	-2	-13 %	4	40 %
Lahti	478	536	306	-58	-11 %	172	56 %
Orimattila	70	90	40	-20	-22 %	30	75 %
Padasjoki	...	6	5
Lahden seutu	688	775	463	-87	-11 %	225	49 %
Hartola	24	22	17	2	9 %	7	41 %
Heinola	72	86	89	-14	-16 %	-17	-19 %
Sysmä	11	17	5	-6	-35 %	6	120 %
Heinolan seutu	107	125	111	-18	-14 %	-4	-4 %
PÄIJÄT-HÄME	795	900	574	-105	-12 %	221	39 %

Alle 25-vuotiaiden työttömien työnhakijoiden osuus (%) alle 25-vuotiaasta työvoimasta kuukauden lopussa

KUNTA	6/2024	5/24	6/23	muutos 5/24	muutos 6/23
Asikkala	13,1	10,4	7,7	2,7	5,4
Hollola	12,1	9,6	8,4	2,5	3,7
Iitti	13,1	9,7	14,1	3,4	-1,0
Kärkölä	5,0	9,9	11,3	-4,9	-6,3
Lahti	18,4	15,8	14,5	2,6	3,9
Orimattila	20,0	13,2	14,0	6,8	6,0
Padasjoki	3,3	8,3	4,7	-5,0	-1,4
Lahden seutu	17,0	14,5	13,6	2,5	3,4
Hartola	10,3	5,1	9,8	5,2	0,5
Heinola	14,7	13,6	13,7	1,1	1,0
Sysmä	6,8	10,2	7,5	-3,4	-0,7
Heinolan seutu	10,6	9,6	10,3	1,0	0,3
PÄIJÄT-HÄME	14,5	15,6	11,4	-1,1	3,1

Työttömien osuuden laskennassa käytetty kuntien työvoima on päivittynyt. Vuonna 2024 työvoimana käytetään Tilastokeskuksen työssäkäyntitilaston vuoden 2022 lopullista tietoa.

Alle 25-vuotiaat työttömät työnhakijat (ml. lomautetut) TE-toimistossa ja kuntakokeiluissa kuukauden lopussa

KUNTA	6/2024	5/24	6/23	muutos 5/24		muutos 6/23	
Asikkala	24	19	14	5	26 %	10	71 %
Hollola	74	59	51	15	25 %	23	45 %
Iitti	23	17	26	6	35 %	-3	-12 %
Kärkölä	5	10	14	-5	-50 %	-9	-64 %
Lahti	997	859	797	138	16 %	200	25 %
Orimattila	97	64	68	33	52 %	29	43 %
Padasjoki	...	5
Lahden seutu	1 222	1 033	973	189	18 %	249	26 %
Hartola
Heinola	84	78	76	6	8 %	8	11 %
Sysmä	...	6	5
Heinolan seutu	92	86	85	6	7 %	7	8 %
PÄIJÄT-HÄME	1 314	1 119	1 058	195	17 %	256	24 %

25–29-vuotiaat vastavalmistuneet työttömät työnhakijat TE-toimistossa ja kuntakokeiluissa kuukauden lopussa

	6/2024	5/24	6/23	muutos 5/24		muutos 6/23	
Lahden seutu	65	58	63	7	12 %	2	3 %
Heinolan seutu	5	...	5	0	0 %
PÄIJÄT-HÄME	70	62	68	8	13 %	2	3 %

Ulkomaalaisten työttömien työnhakijoiden osuus (%) ulkomaalaisesta työvoimasta kuukauden lopussa

KUNTA	6/2024	5/24	6/23	muutos 5/24	muutos 6/23
Asikkala	23,4	22,3	22,2	1,1	1,2
Hollola	19,2	18,8	13,5	0,4	5,7
Iitti	21,4	21,4	25,6	0,0	-4,2
Kärkölä	19,4	18,1	8,5	1,3	10,9
Lahti	40,7	35,7	34,8	5,0	5,9
Orimattila	30,4	23,8	31,3	6,6	-0,9
Padasjoki	35,0	40,0	66,7	-5,0	-31,7
Lahden seutu	36,0	31,8	31,4	4,2	4,6
Hartola	13,0	8,7	16,3	4,3	-3,3
Heinola	26,2	24,3	24,2	1,9	2,0
Sysmä	16,1	22,6	21,4	-6,5	-5,3
Heinolan seutu	18,4	18,5	20,6	-0,1	-2,2
PÄIJÄT-HÄME	31,8	30,3	27,9	1,5	3,9

Työttömien osuuden laskennassa käytetty kuntien työvoima on päivittynyt. Vuonna 2024 työvoimana käytetään Tilastokeskuksen työssäkäyntitilaston vuoden 2022 lopullista tietoa.

Ulkomaalaiset työttömät työnhakijat TE-toimistossa ja kuntakokeilussa kuukauden lopussa

KUNTA	6/2024	5/24	6/23	muutos 5/24		muutos 6/23	
Asikkala	22	21	18	1	5 %	4	22 %
Hollola	43	42	29	1	2 %	14	48 %
Iitti	12	12	11	0	0 %	1	9 %
Kärkölä	14	13	6	1	8 %	8	133 %
Lahti	1 133	994	887	139	14 %	246	28 %
Orimattila	69	54	65	15	28 %	4	6 %
Padasjoki	7	8	12	-1	-13 %	-5	-42 %
Lahden seutu	1 300	1 144	1 028	156	14 %	272	26 %
Hartola	6	...	7	-1	-14 %
Heinola	80	74	65	6	8 %	15	23 %
Sysmä	5	7	6	-2	-29 %	-1	-17 %
Heinolan seutu	81	110	67	-29	-26 %	14	21 %
PÄIJÄT-HÄME	1 381	1 254	1 095	127	10 %	286	26 %

Yli vuoden työttömänä olleet TE-toimistossa ja kuntakokeiluissa kuukauden lopussa

KUNTA	6/2024	5/24	6/23	muutos 5/24		muutos 6/23	
Asikkala	87	85	78	2	2 %	9	12 %
Hollola	261	251	235	10	4 %	26	11 %
Iitti	99	96	72	3	3 %	27	38 %
Kärkölä	54	52	52	2	4 %	2	4 %
Lahti	2 791	2 769	3 170	22	1 %	-379	-12 %
Orimattila	293	283	292	10	4 %	1	0 %
Padasjoki	43	44	40	-1	-2 %	3	8 %
Lahden seutu	3 628	3 580	3 939	48	1 %	-311	-8 %
Hartola	39	40	44	-1	-3 %	-5	-11 %
Heinola	401	398	416	3	1 %	-15	-4 %
Sysmä	46	47	39	-1	-2 %	7	18 %
Heinolan seutu	486	485	499	1	0 %	-13	-3 %
PÄIJÄT-HÄME	4 114	4 065	4 438	49	1 %	-324	-7 %

Aktivointiaste* (%) kuukauden lopussa

KUNTA	6/2024	5/24	6/23	muutos 5/24	muutos 6/23
Asikkala	29,0	30,7	30,3	-1,7	-1,3
Hollola	27,5	30,0	29,0	-2,5	-1,5
Iitti	29,2	33,6	35,7	-4,4	-6,5
Kärkölä	37,1	37,6	38,6	-0,5	-1,5
Lahti	25,1	28,5	26,5	-3,4	-1,4
Orimattila	22,7	25,2	24,8	-2,5	-2,1
Padasjoki	25,8	25,9	23,9	-0,1	1,9
Lahden seutu	25,6	28,5	27,1	-2,9	-1,5
Hartola	29,3	29,3	34,2	0,0	-4,9
Heinola	25,1	26,6	25,0	-1,5	0,1
Sysmä	26,3	26,2	33,7	0,1	-7,4
Heinolan seutu	26,9	27,4	31,0	-0,5	-4,1
PÄIJÄT-HÄME	25,6	28,5	27,1	-2,9	-1,5

*= Palveluissa yhteensä laskentapäivänä olleiden osuus palveluissa yhteensä laskentapäivänä olleiden ja työttömien työnhakijoiden summasta.

TE-palveluiden* piirissä olevat kuukauden lopussa

KUNTA	6/2024	5/24	6/23	muutos 5/24		muutos 6/23	
Asikkala	125	133	116	-8	-6 %	9	8 %
Hollola	302	323	291	-21	-7 %	11	4 %
Iitti	114	122	121	-8	-7 %	-7	-6 %
Kärkölä	106	105	107	1	1 %	-1	-1 %
Lahti	2 701	2 996	2 669	-295	-10 %	32	1 %
Orimattila	235	247	234	-12	-5 %	1	0 %
Padasjoki	42	41	33	1	2 %	9	27 %
Lahden seutu	3 625	3 967	3 571	-342	-9 %	54	2 %
Hartola	46	43	53	3	7 %	-7	-13 %
Heinola	336	360	322	-24	-7 %	14	4 %
Sysmä	45	48	56	-3	-6 %	-11	-20 %
Heinolan seutu	427	451	431	-24	-5 %	-4	-1 %
PÄIJÄT-HÄME	4 052	4 418	4 002	-366	-8 %	50	1 %

*=Valtiolle työllistetyt, kuntiin työllistetyt, yksityiselle sektorille työllistetyt, työvoimakoulutuksessa, valmennuksessa, työ/koulutuskokeilussa, vuorotteluvapaasijaisena, kuntouttavassa työtoiminnassa, omaehtoisessa opiskelussa

Työttömät työnhakijat TE-toimistossa ja kuntakokeilussa Päijät-Hämeessä ikäryhmittäin kuukauden lopussa

TYÖTTÖMÄT TYÖNHAKIJAT	6/2024	5/24	6/23	muutos 5/24		muutos 6/23	
15-19 v.	349	248	250	101	41 %	99	40 %
20-24 v.	965	871	808	94	11 %	157	19 %
25-29 v.	1 051	969	924	82	8 %	127	14 %
30-34 v.	1 200	1 144	1 080	56	5 %	120	11 %
35-39 v.	1 174	1 050	1 102	124	12 %	72	7 %
40-44 v.	1 151	1 112	1 073	39	4 %	78	7 %
45-49 v.	1 176	1 091	1 022	85	8 %	154	15 %
50-54 v.	1 171	1 121	1 099	50	4 %	72	7 %
55-59 v.	1 551	1 528	1 478	23	2 %	73	5 %
60-64 v.	1 958	1 906	1 899	52	3 %	59	3 %
Yli 64 v.	43	40	30	3	8 %	13	43 %
Yhteensä	11 789	11 080	10 765	709	6 %	1 024	10 %

Työttömät työnhakijat TE-toimistossa ja kuntakokeilussa Päijät-Hämeessä koulutusasteittain kuukauden lopussa

TYÖTTÖMÄT TYÖNHAKIJAT	6/2024	5/24	6/23	muutos 5/24		muutos 6/23	
Alempi perusaste	236	233	298	3	1 %	-62	-21 %
Ylempi perusaste	2 563	2 527	2 503	36	1 %	60	2 %
Toinen aste	5 917	5 556	5 397	361	6 %	520	10 %
Erikoisammattikoulutusaste	68	65	57	3	5 %	11	19 %
Alin korkea-aste	679	638	654	41	6 %	25	4 %
Alempi korkeakouluaste	912	838	776	74	9 %	136	18 %
Ylempi korkeakouluaste	465	393	405	72	18 %	60	15 %
Tutkijakoulutusaste	25	20	14	5	25 %	11	79 %
Koulutusaste tuntematon	924	810	661	114	14 %	263	40 %
Yhteensä	11 789	11 080	10 765	709	6 %	1 024	10 %

Työttömät työnhakijat TE-toimistossa ja kuntakokeilussa Päijät-Hämeessä ammattiryhmittäin kuukauden lopussa

TYÖTTÖMÄT TYÖNHAKIJAT	6/2024	5/24	6/23	muutos 5/24		muutos 6/23	
Johtajat	156	142	133	14	10 %	23	17 %
Erityisasiantuntijat	1 172	1 017	1 099	155	15 %	73	7 %
Asiantuntijat	1 083	1 017	979	66	6 %	104	11 %
Toimisto- ja asiakaspalvelutyöntekijät	591	571	546	20	4 %	45	8 %
Palvelu- ja myyntityöntekijät	2 046	1 791	1 925	255	14 %	121	6 %
Maanviljelijät, metsätyöntekijät ym.	172	164	168	8	5 %	4	2 %
Rakennus-, korjaus- ja valmistustyöntekijät	2 163	2 206	2 031	-43	-2 %	132	6 %
Prosessi- ja kuljetustyöntekijät	920	948	888	-28	-3 %	32	4 %
Muut työntekijät	987	978	955	9	1 %	32	3 %
Sotilaat	5
Ammatteihin luokittelemattomat ryhmät	2 495	2 242	2 036	253	11 %	459	23 %
Yhteensä	11 789	11 080	10 765	709	6 %	1 024	10 %

Työttömistä kokoaikaisesti lomautetut TE-toimistossa ja kuntakokeilussa Päijät-Hämeessä ammattiryhmittäin kuukauden lopussa

TYÖTTÖMISTÄ LOMAUTETUT	6/2024	5/24	6/23	muutos 5/24		muutos 6/23	
Johtajat	8	8	10	0	0 %	-2	-20 %
Erytisasiantuntijat	95	87	52	8	9 %	43	83 %
Asiantuntijat	74	66	50	8	12 %	24	48 %
Toimisto- ja asiakaspalvelutyöntekijät	30	38	13	-8	-21 %	17	131 %
Palvelu- ja myyntityöntekijät	59	33	70	26	79 %	-11	-16 %
Maanviljelijät, metsätyöntekijät ym.	6
Rakennus-, korjaus- ja valmistustyöntekijät	295	378	214	-83	-22 %	81	38 %
Prosessi- ja kuljetustyöntekijät	103	129	80	-26	-20 %	23	29 %
Muut työntekijät	32	47	32	-15	-32 %	0	0 %
Sotilaat	0	0	0	0	0 %	0	0 %
Ammatteihin luokittelemattomat ryhmät	95	111	47	-16	-14 %	48	102 %
Yhteensä	795	900	574	-105	-12 %	221	39 %

Uudet avoimet työpaikat TE-toimistossa kuukauden aikana

KUNTA	6/2024	5/24	6/23	muutos 5/24		muutos 6/23	
Asikkala	15	42	35	-27	-64 %	-20	-57 %
Hollola	45	97	110	-52	-54 %	-65	-59 %
Iitti	11	7	21	4	57 %	-10	-48 %
Kärkölä	8	15	10	-7	-47 %	-2	-20 %
Lahti	452	813	1 134	-361	-44 %	-682	-60 %
Orimattila	32	105	103	-73	-70 %	-71	-69 %
Padasjoki	4	3	12	1	33 %	-8	-67 %
Lahden seutu	567	1 082	1 425	-515	-48 %	-858	-60 %
Hartola	2	17	12	-15	-88 %	-10	-83 %
Heinola	44	120	165	-76	-63 %	-121	-73 %
Sysmä	13	37	23	-24	-65 %	-10	-43 %
Heinolan seutu	59	174	200	-115	-66 %	-141	-71 %
PÄIJÄT-HÄME	626	1 256	1 625	-630	-50 %	-999	-61 %

Uudet avoimet työpaikat TE-toimistossa Päijät-Hämeessä ammattiryhmittäin kuukauden aikana

UUDET AVOIMET TYÖPAIKAT	6/2024	5/24	6/23	muutos 5/24		muutos 6/23	
Johtajat	9	17	15	-8	-47 %	-6	-40 %
Erytisasiantuntijat	61	235	175	-174	-74 %	-114	-65 %
Asiantuntijat	73	102	274	-29	-28 %	-201	-73 %
Toimisto- ja asiakaspalvelutyöntekijät	24	19	37	5	26 %	-13	-35 %
Palvelu- ja myyntityöntekijät	228	420	576	-192	-46 %	-348	-60 %
Maanviljelijät, metsätyöntekijät ym.	10	24	3	-14	-58 %	7	233 %
Rakennus-, korjaus- ja valmistustyöntekijät	69	111	140	-42	-38 %	-71	-51 %
Prosessi- ja kuljetustyöntekijät	85	166	158	-81	-49 %	-73	-46 %
Muut työntekijät	64	159	242	-95	-60 %	-178	-74 %
Sotilaat	0	0	0	0	0 %	0	0 %
Ammatteihin luokittelemattomat ryhmät	3	3	5	0	0 %	-2	-40 %
Yhteensä	626	1 256	1 625	-630	-50 %	-999	-61 %