



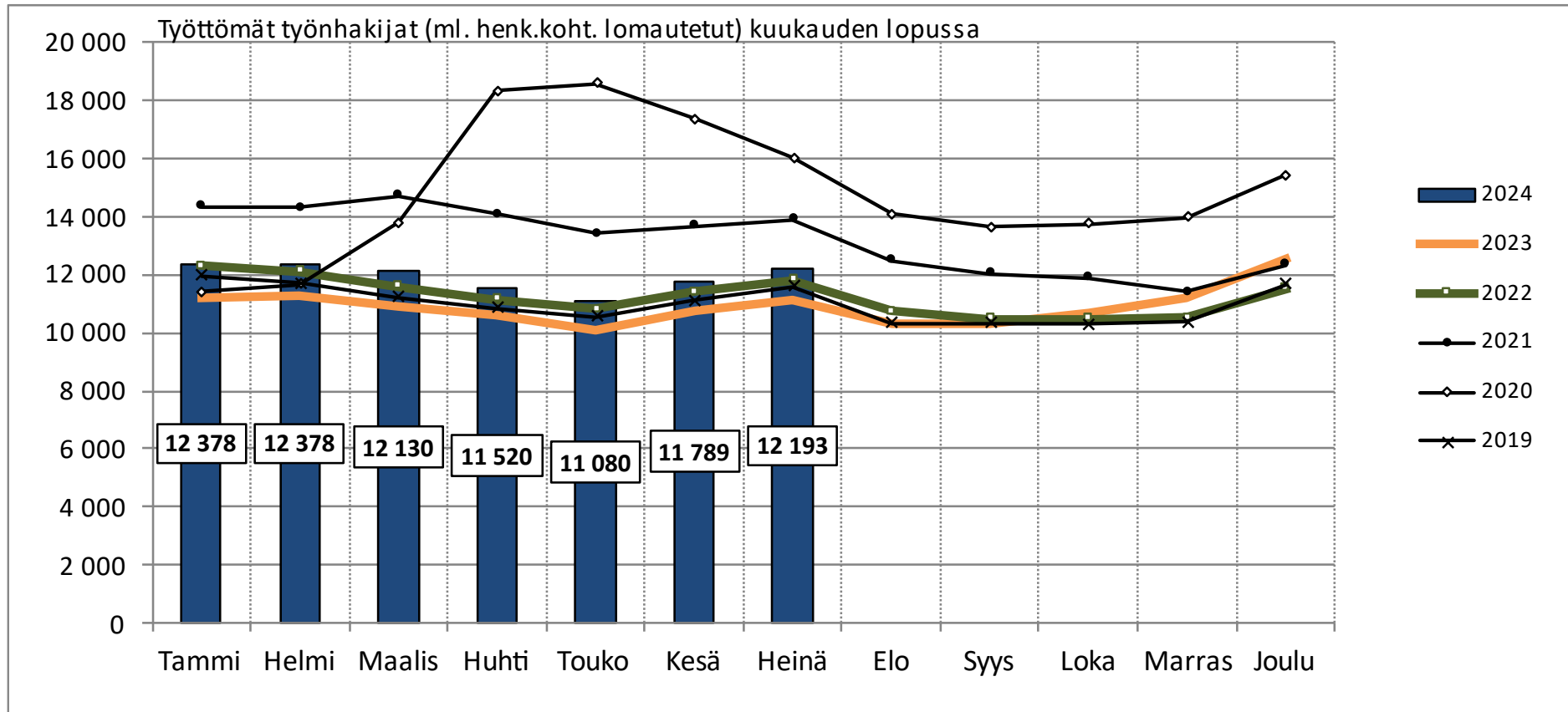
Elinkeino-, liikenne- ja
ympäristökeskus

Työllisyyskatsauksen tilastoliite: Päijät-Häme heinäkuu 2024

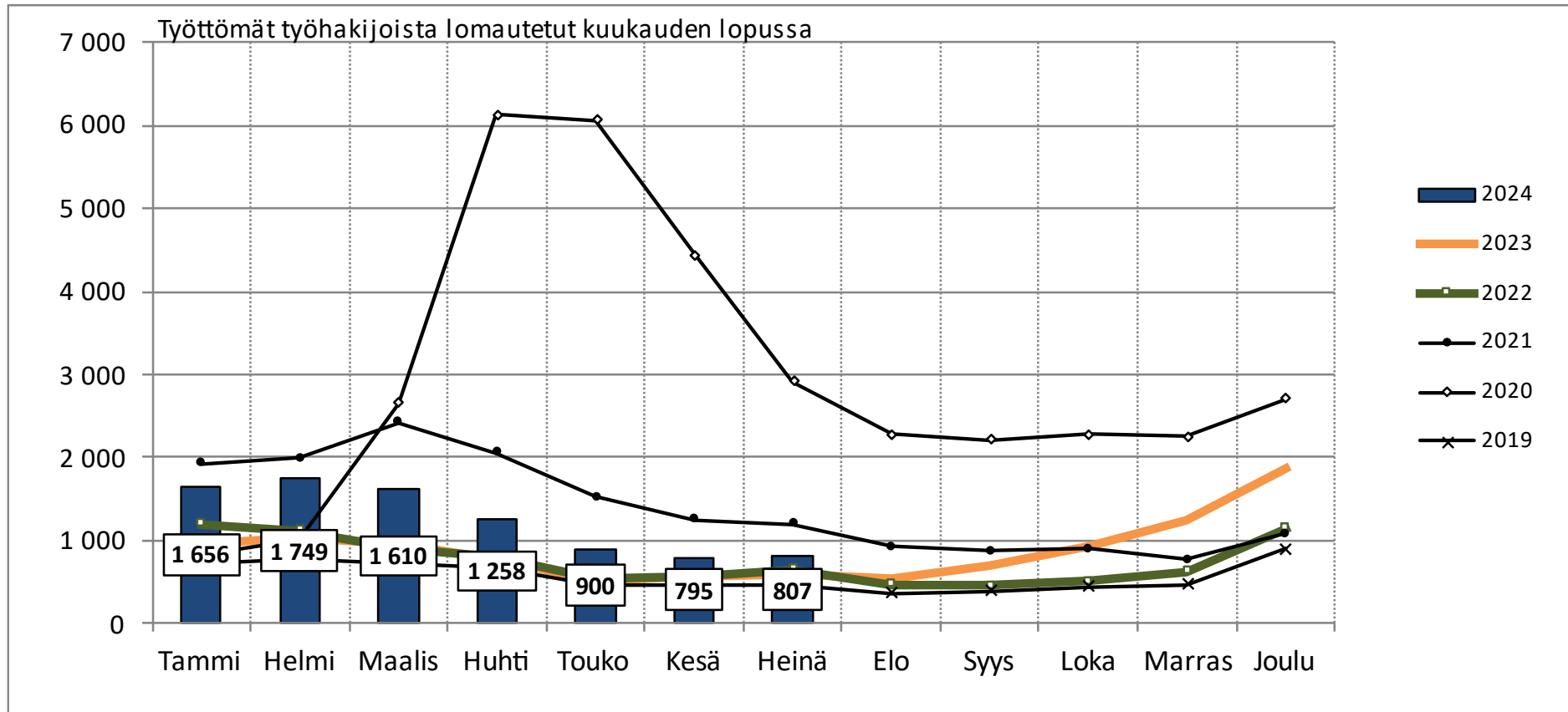
Lähde: TEM Työnvälitystilasto
Päivittänyt: Hämeen ELY-keskus/Kerttu Valanta

20.8.2024

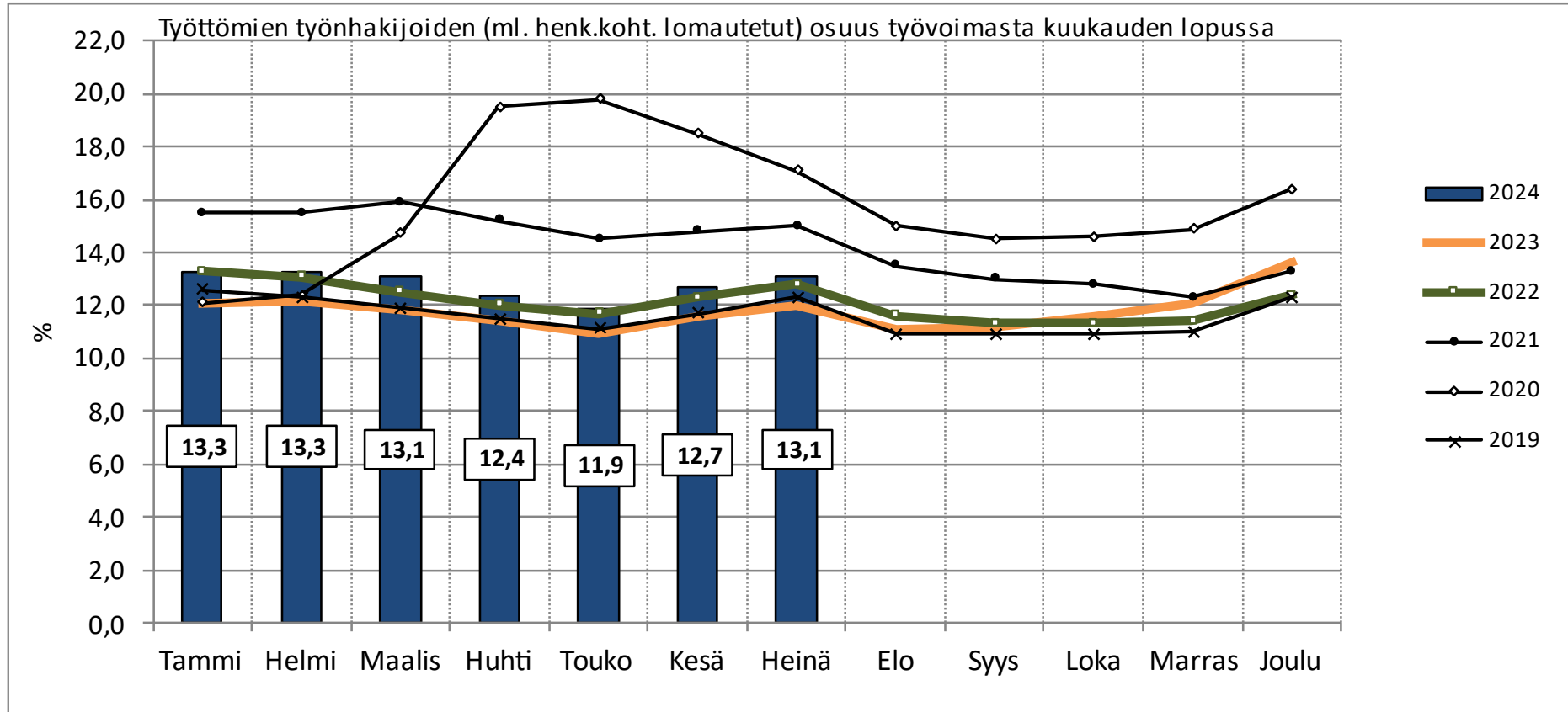
Työttömät työnhakijat TE-toimistossa ja kuntakokeiluissa kuukauden lopussa Päijät-Hämeessä vuosina 2019–2024



Työttömistä kokoaikaisesti lomautetut kuukauden lopussa Päijät-Hämeessä vuosina 2019–2024

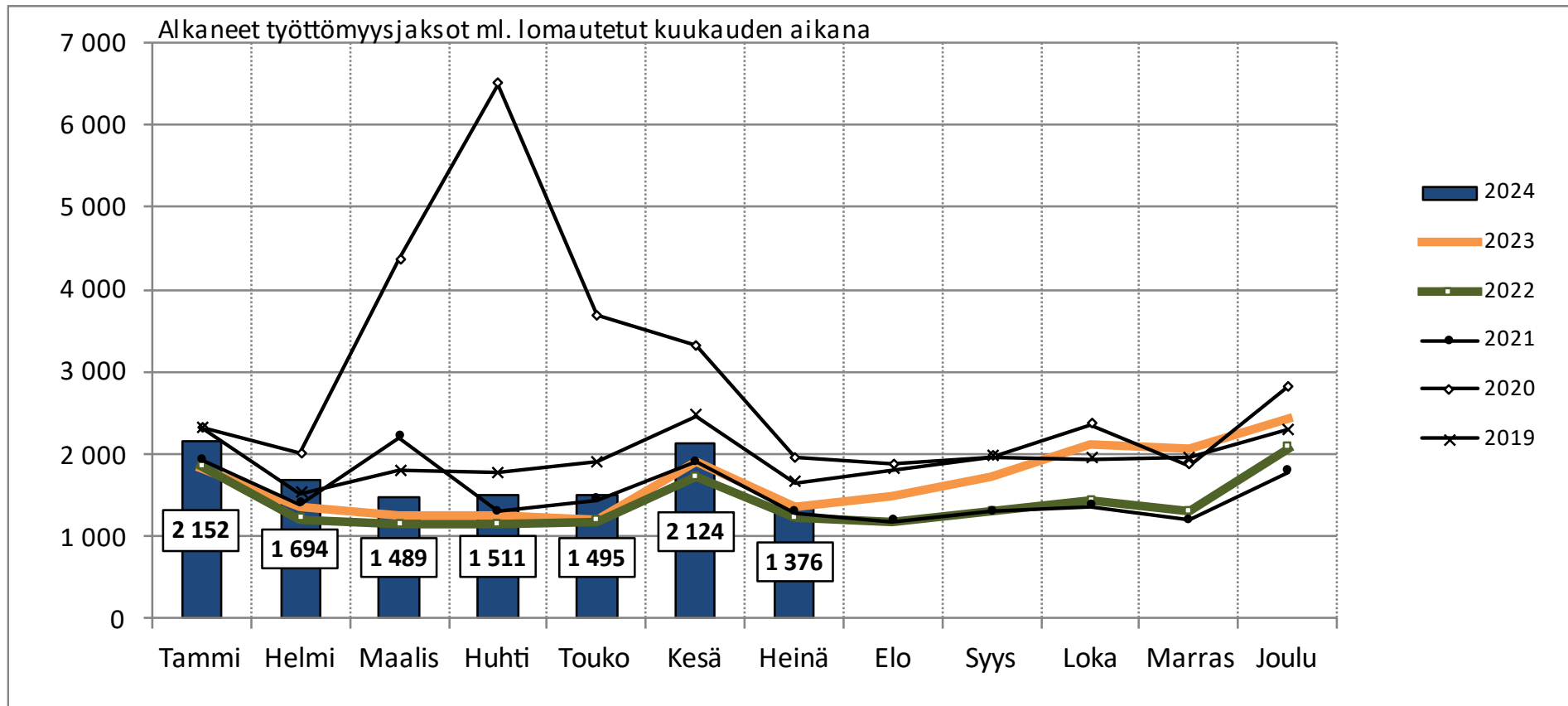


Työttömien osuus työvoimasta kuukauden lopussa Päijät-Hämeessä vuosina 2019–2024

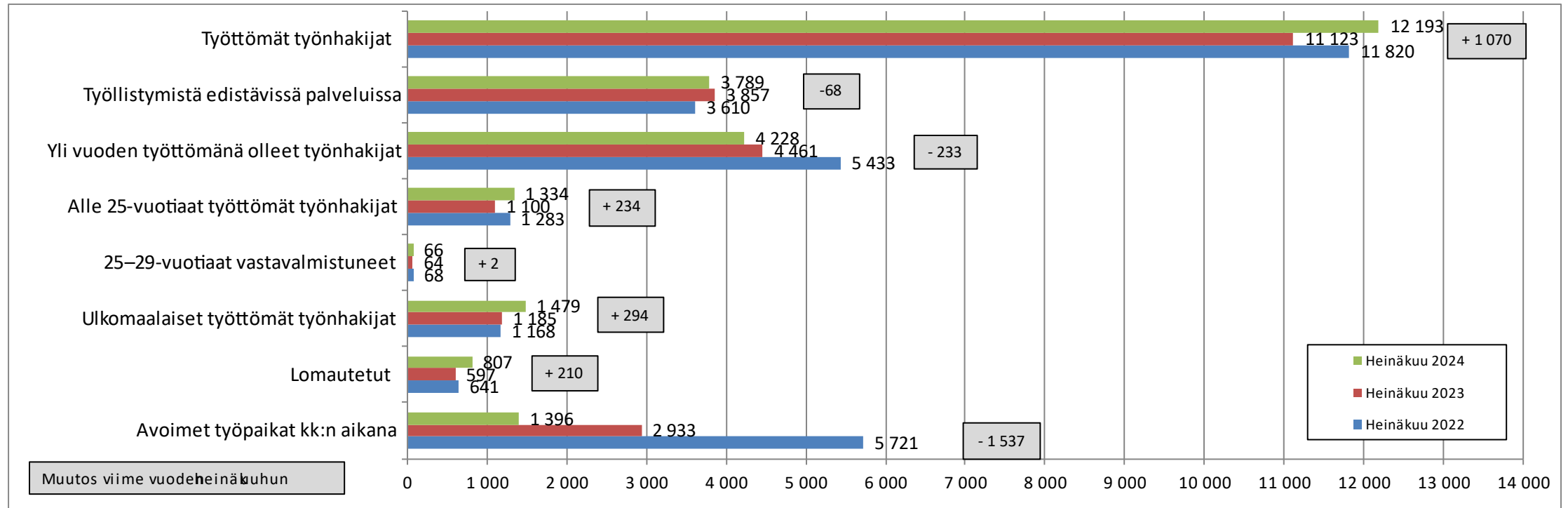


Työttömien osuuden laskennassa käytetty kuntien työvoima on päivittynt. Vuonna 2024 työvoimana käytetään Tilastokeskuksen työssäkäyntitilaston vuoden 2022 lopullista tietoa.

Alkaneet työttömyysjaksot kuukauden aikana Päijät-Hämeessä vuosina 2019–2024



Päijät-Hämeen työttömät työnhakijat eri ryhmissä ja avoimet työpaikat TE-toimistossa ja kuntakokeiluissa kuukauden lopussa vuosina 2022-2024



Työttömien osuus (%) työvoimasta kuukauden lopussa

KUNTA	7/2024	6/24	7/23	muutos 6/24	muutos 7/23
Asikkala	9,8	9,5	9,3	0,3	0,5
Hollola	8,0	7,6	7,0	0,4	1,0
Iitti	10,7	10,1	8,5	0,6	2,2
Kärkölä	10,0	9,4	8,5	0,6	1,5
Lahti	14,8	14,3	13,7	0,5	1,1
Orimattila	11,0	11,0	10,4	0,0	0,6
Padasjoki	12,2	11,7	10,3	0,5	1,9
Lahden seutu	13,1	12,7	12,0	0,4	1,1
Hartola	11,8	11,0	10,3	0,8	1,5
Heinola	14,1	13,4	12,5	0,7	1,6
Sysmä	10,4	10,0	8,6	0,4	1,8
Heinolan seutu	13,4	12,8	11,8	0,6	1,6
PÄIJÄT-HÄME	13,1	12,7	12,0	0,4	1,1

Työttömien osuuden laskennassa käytetty kuntien työvoima on päivittynyt. Vuonna 2024 työvoimana käytetään Tilastokeskuksen työssäkäyntitilaston vuoden 2022 lopullista tietoa.

Työttömät työnhakijat (ml. lomautetut) TE-toimistossa ja kuntakokeiluissa kuukauden lopussa

KUNTA	7/2024	6/24	7/23	muutos 6/24		muutos 7/23	
Asikkala	315	306	302	9	3 %	13	4 %
Hollola	836	797	738	39	5 %	98	13 %
Iitti	291	276	237	15	5 %	54	23 %
Kärkölä	192	180	167	12	7 %	25	15 %
Lahti	8 334	8 071	7 670	263	3 %	664	9 %
Orimattila	794	798	752	-4	-1 %	42	6 %
Padasjoki	126	121	109	5	4 %	17	16 %
Lahden seutu	10 888	10 549	9 975	339	3 %	913	9 %
Hartola	119	111	104	8	7 %	15	14 %
Heinola	1 055	1 003	934	52	5 %	121	13 %
Sysmä	131	126	110	5	4 %	21	19 %
Heinolan seutu	1 305	1 240	1 148	65	5 %	157	14 %
PÄIJÄT-HÄME	12 193	11 789	11 123	404	3 %	1 070	10 %

Työttömistä kokoaikaisesti lomautetut TE-toimistossa ja kuntakokeiluissa kuukauden lopussa

KUNTA	7/2024	6/24	7/23	muutos 6/24		muutos 7/23	
Asikkala	39	35	33	4	11 %	6	18 %
Hollola	84	65	66	19	29 %	18	27 %
Iitti	30	22	27	8	36 %	3	11 %
Kärkölä	17	14	13	3	21 %	4	31 %
Lahti	472	478	322	-6	-1 %	150	47 %
Orimattila	56	70	56	-14	-20 %	0	0 %
Padasjoki	7	...	10	-3	-30 %
Lahden seutu	705	688	527	17	2 %	178	34 %
Hartola	25	24	18	1	4 %	7	39 %
Heinola	67	72	48	-5	-7 %	19	40 %
Sysmä	10	11	...	-1	-9 %
Heinolan seutu	102	107	70	-5	-5 %	32	46 %
PÄIJÄT-HÄME	807	795	597	12	2 %	210	35 %

Alle 25-vuotiaiden työttömien työnhakijoiden osuus (%) alle 25-vuotiaasta työvoimasta kuukauden lopussa

KUNTA	7/2024	6/24	7/23	muutos 6/24	muutos 7/23
Asikkala	14,2	13,1	8,3	1,1	5,9
Hollola	10,6	12,1	8,9	-1,5	1,7
Iitti	12,0	13,1	13,0	-1,1	-1,0
Kärkölä	7,9	5,0	8,9	2,9	-1,0
Lahti	18,9	18,4	15,3	0,5	3,6
Orimattila	17,9	20,0	14,9	-2,1	3,0
Padasjoki	10,0	3,3	4,7	6,7	5,3
Lahden seutu	17,6	17,3	14,3	0,3	3,3
Hartola	12,8	10,3	9,8	2,5	3,0
Heinola	14,8	14,7	13,3	0,1	1,5
Sysmä	8,5	6,8	9,0	1,7	-0,5
Heinolan seutu	14,2	13,7	12,7	0,5	1,5
PÄIJÄT-HÄME	17,3	17,0	14,1	0,3	3,2

Työttömien osuuden laskennassa käytetty kuntien työvoima on päivittynt. Vuonna 2024 työvoimana käytetään Tilastokeskuksen työssäkäyntitilaston vuoden 2022 lopullista tietoa.

Alle 25-vuotiaat työttömät työnhakijat (ml. lomautetut) TE-toimistossa ja kuntakokeiluissa kuukauden lopussa

KUNTA	7/2024	6/24	7/23	muutos 6/24		muutos 7/23	
Asikkala	26	24	15	2	8 %	11	73 %
Hollola	65	74	54	-9	-12 %	11	20 %
Iitti	21	23	24	-2	-9 %	-3	-13 %
Kärkölä	8	5	11	3	60 %	-3	-27 %
Lahti	1 026	997	837	29	3 %	189	23 %
Orimattila	87	97	72	-10	-10 %	15	21 %
Padasjoki	6
Lahden seutu	1 239	1 222	1 016	17	1 %	223	22 %
Hartola	5
Heinola	85	84	74	1	1 %	11	15 %
Sysmä	5	...	6	-1	-17 %
Heinolan seutu	95	92	84	3	3 %	11	13 %
PÄIJÄT-HÄME	1 334	1 314	1 100	20	2 %	234	21 %

25–29-vuotiaat vastavalmistuneet työttömät työnhakijat TE-toimistossa ja kuntakokeiluissa kuukauden lopussa

	7/2024	6/24	7/23	muutos 6/24		muutos 7/23	
Lahden seutu	61	65	61	-4	-6 %	0	0 %
Heinolan seutu	5	5	...	0	0 %
PÄIJÄT-HÄME	66	70	64	-4	-6 %	2	3 %

Ulkomaalaisten työttömien työnhakijoiden osuus (%) ulkomaalaisesta työvoimasta kuukauden lopussa

KUNTA	7/2024	6/24	7/23	muutos 6/24	muutos 7/23
Asikkala	25,5	23,4	21,0	2,1	4,5
Hollola	20,5	19,2	14,9	1,3	5,6
Iitti	25,0	21,4	25,6	3,6	-0,6
Kärkölä	19,4	19,4	8,5	0,0	10,9
Lahti	43,3	40,7	37,7	2,6	5,6
Orimattila	32,2	30,4	34,1	1,8	-1,9
Padasjoki	40,0	35,0	55,6	5,0	-15,6
Lahden seutu	39,8	37,4	34,8	2,4	5,0
Hartola	13,0	13,0	16,3	0,0	-3,3
Heinola	26,9	26,2	23,4	0,7	3,5
Sysmä	19,4	16,1	25,0	3,3	-5,6
Heinolan seutu	24,6	23,8	22,6	0,8	2,0
PÄIJÄT-HÄME	38,3	36,0	33,6	2,3	4,7

Työttömien osuuden laskennassa käytetty kuntien työvoima on päivittynt. Vuonna 2024 työvoimana käytetään Tilastokeskuksen työssäkäyntitilaston vuoden 2022 lopullista tietoa.

Ulkomaalaiset työttömät työnhakijat TE-toimistossa ja kuntakokeilussa kuukauden lopussa

KUNTA	7/2024	6/24	7/23	muutos 6/24		muutos 7/23	
Asikkala	24	22	17	2	9 %	7	41 %
Hollola	46	43	32	3	7 %	14	44 %
Iitti	14	12	11	2	17 %	3	27 %
Kärkölä	14	14	6	0	0 %	8	133 %
Lahti	1 206	1 133	961	73	6 %	245	25 %
Orimattila	73	69	71	4	6 %	2	3 %
Padasjoki	8	7	10	1	14 %	-2	-20 %
Lahden seutu	1 385	1 300	1 108	85	7 %	277	25 %
Hartola	6	6	7	0	0 %	-1	-14 %
Heinola	82	80	63	2	3 %	19	30 %
Sysmä	6	5	7	1	20 %	-1	-14 %
Heinolan seutu	94	91	77	-29	-26 %	14	21 %
PÄIJÄT-HÄME	1 479	1 391	1 185	88	6 %	294	25 %

Yli vuoden työttömänä olleet TE-toimistossa ja kuntakokeiluissa kuukauden lopussa

KUNTA	7/2024	6/24	7/23	muutos 6/24		muutos 7/23	
Asikkala	82	87	80	-5	-6 %	2	3 %
Hollola	265	261	240	4	2 %	25	10 %
Iitti	100	99	86	1	1 %	14	16 %
Kärkölä	58	54	49	4	7 %	9	18 %
Lahti	2 873	2 791	3 173	82	3 %	-300	-9 %
Orimattila	306	293	289	13	4 %	17	6 %
Padasjoki	40	43	43	-3	-7 %	-3	-7 %
Lahden seutu	3 724	3 628	3 960	96	3 %	-236	-6 %
Hartola	41	39	47	2	5 %	-6	-13 %
Heinola	418	401	413	17	4 %	5	1 %
Sysmä	45	46	41	-1	-2 %	4	10 %
Heinolan seutu	504	486	501	18	4 %	3	1 %
PÄIJÄT-HÄME	4 228	4 114	4 461	114	3 %	-233	-5 %

Aktivointiaste* (%) kuukauden lopussa

KUNTA	7/2024	6/24	7/23	muutos 6/24	muutos 7/23
Asikkala	27,3	29,0	27,6	-1,7	-0,3
Hollola	26,5	27,5	27,4	-1,0	-0,9
Iitti	27,8	29,2	32,7	-1,4	-4,9
Kärkölä	35,1	37,1	38,1	-2,0	-3,0
Lahti	23,1	25,1	25,1	-2,0	-2,0
Orimattila	22,1	22,7	22,6	-0,6	-0,5
Padasjoki	24,1	25,8	24,8	-1,7	-0,7
Lahden seutu	23,8	25,6	25,6	-1,8	-1,8
Hartola	27,0	29,3	34,2	-2,3	-7,2
Heinola	22,4	25,1	25,0	-2,7	-2,6
Sysmä	24,3	26,3	32,1	-2,0	-7,8
Heinolan seutu	23,1	25,6	26,7	-2,5	-3,6
PÄIJÄT-HÄME	23,7	25,6	25,7	-1,9	-2,0

*= Palveluissa yhteensä laskentapäivänä olleiden osuus palveluissa yhteensä laskentapäivänä olleiden ja työttömien työnhakijoiden summasta.

TE-palveluiden* piirissä olevat kuukauden lopussa

KUNTA	7/2024	6/24	7/23	muutos 6/24		muutos 7/23	
Asikkala	118	125	115	-7	-6 %	3	3 %
Hollola	302	302	278	0	0 %	24	9 %
Iitti	112	114	115	-2	-2 %	-3	-3 %
Kärkölä	104	106	103	-2	-2 %	1	1 %
Lahti	2 497	2 701	2 573	-204	-8 %	-76	-3 %
Orimattila	225	235	219	-10	-4 %	6	3 %
Padasjoki	40	42	36	-2	-5 %	4	11 %
Lahden seutu	3 398	3 625	3 439	-227	-6 %	-41	-1 %
Hartola	44	46	54	-2	-4 %	-10	-19 %
Heinola	305	336	312	-31	-9 %	-7	-2 %
Sysmä	42	45	52	-3	-7 %	-10	-19 %
Heinolan seutu	391	427	418	-36	-8 %	-27	-6 %
PÄIJÄT-HÄME	3 789	4 052	3 857	-263	-6 %	-68	-2 %

*=Valtiolle työllistetyt, kuntiin työllistetyt, yksityiselle sektorille työllistetyt, työvoimakoulutuksessa, valmennuksessa, työ/koulutuskokeilussa, vuorotteluvapaasijaisena, kuntouttavassa työtoiminnassa, omaehtoisessa opiskelussa

Työttömät työnhakijat TE-toimistossa ja kuntakokeilussa Päijät-Hämeessä ikäryhmittäin kuukauden lopussa

TYÖTTÖMÄT TYÖNHAKIJAT	7/2024	6/24	7/23	muutos 6/24		muutos 7/23	
15-19 v.	293	349	243	-56	-16 %	50	21 %
20-24 v.	1 041	965	857	76	8 %	184	21 %
25-29 v.	1 101	1 051	951	50	5 %	150	16 %
30-34 v.	1 241	1 200	1 128	41	3 %	113	10 %
35-39 v.	1 205	1 174	1 147	31	3 %	58	5 %
40-44 v.	1 225	1 151	1 120	74	6 %	105	9 %
45-49 v.	1 222	1 176	1 081	46	4 %	141	13 %
50-54 v.	1 226	1 171	1 114	55	5 %	112	10 %
55-59 v.	1 586	1 551	1 521	35	2 %	65	4 %
60-64 v.	2 010	1 958	1 933	52	3 %	77	4 %
Yli 64 v.	43	43	28	0	0 %	15	54 %
Yhteensä	12 193	11 789	11 123	404	3 %	1 070	10 %

Työttömät työnhakijat TE-toimistossa ja kuntakokeilussa Päijät-Hämeessä koulutusasteittain kuukauden lopussa

TYÖTTÖMÄT TYÖNHAKIJAT	7/2024	6/24	7/23	muutos 6/24		muutos 7/23	
Alempi perusaste	252	236	309	16	7 %	-57	-18 %
Ylempi perusaste	2 638	2 563	2 555	75	3 %	83	3 %
Toinen aste	6 073	5 917	5 569	156	3 %	504	9 %
Erikoisammattikoulutusaste	78	68	57	10	15 %	21	37 %
Alin korkea-aste	709	679	664	30	4 %	45	7 %
Alempi korkeakouluaste	949	912	800	37	4 %	149	19 %
Ylempi korkeakouluaste	498	465	440	33	7 %	58	13 %
Tutkijakoulutusaste	24	25	14	-1	-4 %	10	71 %
Koulutusaste tuntematon	972	924	715	48	5 %	257	36 %
Yhteensä	12 193	11 789	11 123	404	3 %	1 070	10 %

Työttömät työnhakijat TE-toimistossa ja kuntakokeilussa Päijät-Hämeessä ammattiryhmittäin kuukauden lopussa

TYÖTTÖMÄT TYÖNHAKIJAT	7/2024	6/24	7/23	muutos 6/24		muutos 7/23	
Johtajat	160	156	140	4	3 %	20	14 %
Erityisasiantuntijat	1 225	1 172	1 140	53	5 %	85	7 %
Asiantuntijat	1 114	1 083	985	31	3 %	129	13 %
Toimisto- ja asiakaspalvelutyöntekijät	615	591	560	24	4 %	55	10 %
Palvelu- ja myyntityöntekijät	2 204	2 046	2 055	158	8 %	149	7 %
Maanviljelijät, metsätyöntekijät ym.	189	172	176	17	10 %	13	7 %
Rakennus-, korjaus- ja valmistustyöntekijät	2 139	2 163	2 031	-24	-1 %	108	5 %
Prosessi- ja kuljetustyöntekijät	944	920	910	24	3 %	34	4 %
Muut työntekijät	1 016	987	981	29	3 %	35	4 %
Sotilaat	5
Ammatteihin luokittelemattomat ryhmät	2 584	2 495	2 140	89	4 %	444	21 %
Yhteensä	12 193	11 789	11 123	404	3 %	1 070	10 %

Työttömistä kokoaikaisesti lomautetut TE-toimistossa ja kuntakokeilussa Päijät-Hämeessä ammattiryhmittäin kuukauden lopussa

TYÖTTÖMISTÄ LOMAUTETUT	7/2024	6/24	7/23	muutos 6/24		muutos 7/23	
Johtajat	9	8	11	1	13 %	-2	-18 %
Erityisasiantuntijat	91	95	44	-4	-4 %	47	107 %
Asiantuntijat	76	74	36	2	3 %	40	111 %
Toimisto- ja asiakaspalvelutyöntekijät	26	30	17	-4	-13 %	9	53 %
Palvelu- ja myyntityöntekijät	104	59	120	45	76 %	-16	-13 %
Maanviljelijät, metsätyöntekijät ym.
Rakennus-, korjaus- ja valmistustyöntekijät	264	295	221	-31	-11 %	43	19 %
Prosessi- ja kuljetustyöntekijät	115	103	81	12	12 %	34	42 %
Muut työntekijät	36	32	29	4	13 %	7	24 %
Sotilaat	0	0	0	0	0 %	0	0 %
Ammatteihin luokittelemattomat ryhmät	83	95	34	-12	-13 %	49	144 %
Yhteensä	807	795	597	12	2 %	210	35 %

Uudet avoimet työpaikat TE-toimistossa kuukauden aikana

KUNTA	7/2024	6/24	7/23	muutos 6/24		muutos 7/23	
Asikkala	14	15	33	-1	-7 %	-19	-58 %
Hollola	30	45	78	-15	-33 %	-48	-62 %
Iitti	5	11	21	-6	-55 %	-16	-76 %
Kärkölä	10	8	5	2	25 %	5	100 %
Lahti	610	452	900	158	35 %	-290	-32 %
Orimattila	19	32	52	-13	-41 %	-33	-63 %
Padasjoki	0	4	6	-4	-100 %	-6	-100 %
Lahden seutu	688	567	1 095	121	21 %	-407	-37 %
Hartola	2	2	12	0	0 %	-10	-83 %
Heinola	23	44	104	-21	-48 %	-81	-78 %
Sysmä	21	13	23	8	62 %	-2	-9 %
Heinolan seutu	46	59	139	-13	-22 %	-93	-67 %
PÄIJÄT-HÄME	734	626	1 234	108	17 %	-500	-41 %

Uudet avoimet työpaikat TE-toimistossa Päijät-Hämeessä ammattiryhmittäin kuukauden aikana

UUDET AVOIMET TYÖPAIKAT	7/2024	6/24	7/23	muutos 6/24		muutos 7/23	
Johtajat	6	9	5	-3	-33 %	1	20 %
Erytisasiantuntijat	56	61	100	-5	-8 %	-44	-44 %
Asiantuntijat	299	73	205	226	310 %	94	46 %
Toimisto- ja asiakaspalvelutyöntekijät	9	24	22	-15	-63 %	-13	-59 %
Palvelu- ja myyntityöntekijät	192	228	486	-36	-16 %	-294	-60 %
Maanviljelijät, metsätyöntekijät ym.	1	10	5	-9	-90 %	-4	-80 %
Rakennus-, korjaus- ja valmistustyöntekijät	63	69	102	-6	-9 %	-39	-38 %
Prosessi- ja kuljetustyöntekijät	57	85	134	-28	-33 %	-77	-57 %
Muut työntekijät	48	64	170	-16	-25 %	-122	-72 %
Sotilaat	0	0	0	0	0 %	0	0 %
Ammatteihin luokittelemattomat ryhmät	3	3	5	0	0 %	-2	-40 %
Yhteensä	734	626	1 234	108	17 %	-500	-41 %