



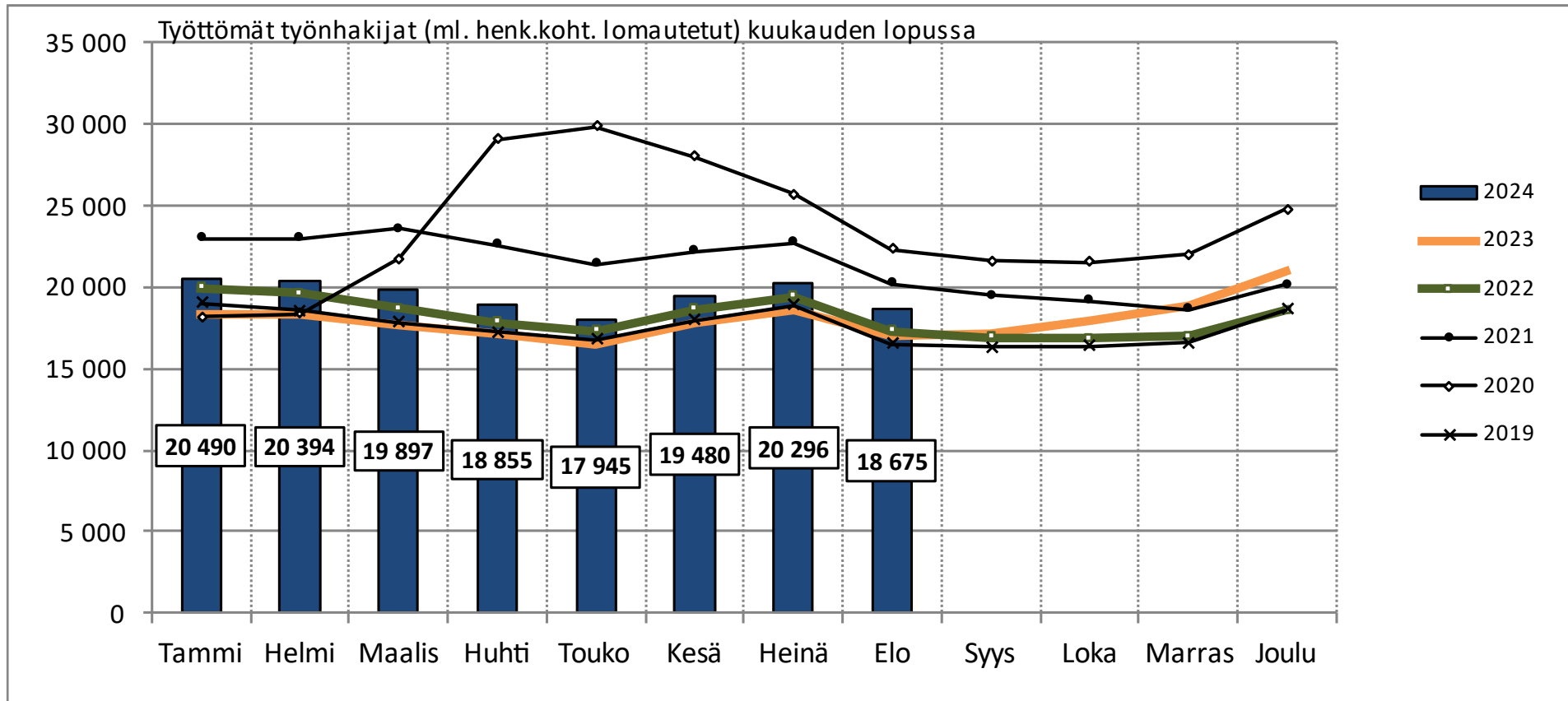
Elinkeino-, liikenne- ja  
ympäristökeskus

# Työllisyyskatsauksen tilastoliite: Häme elokuu 2024

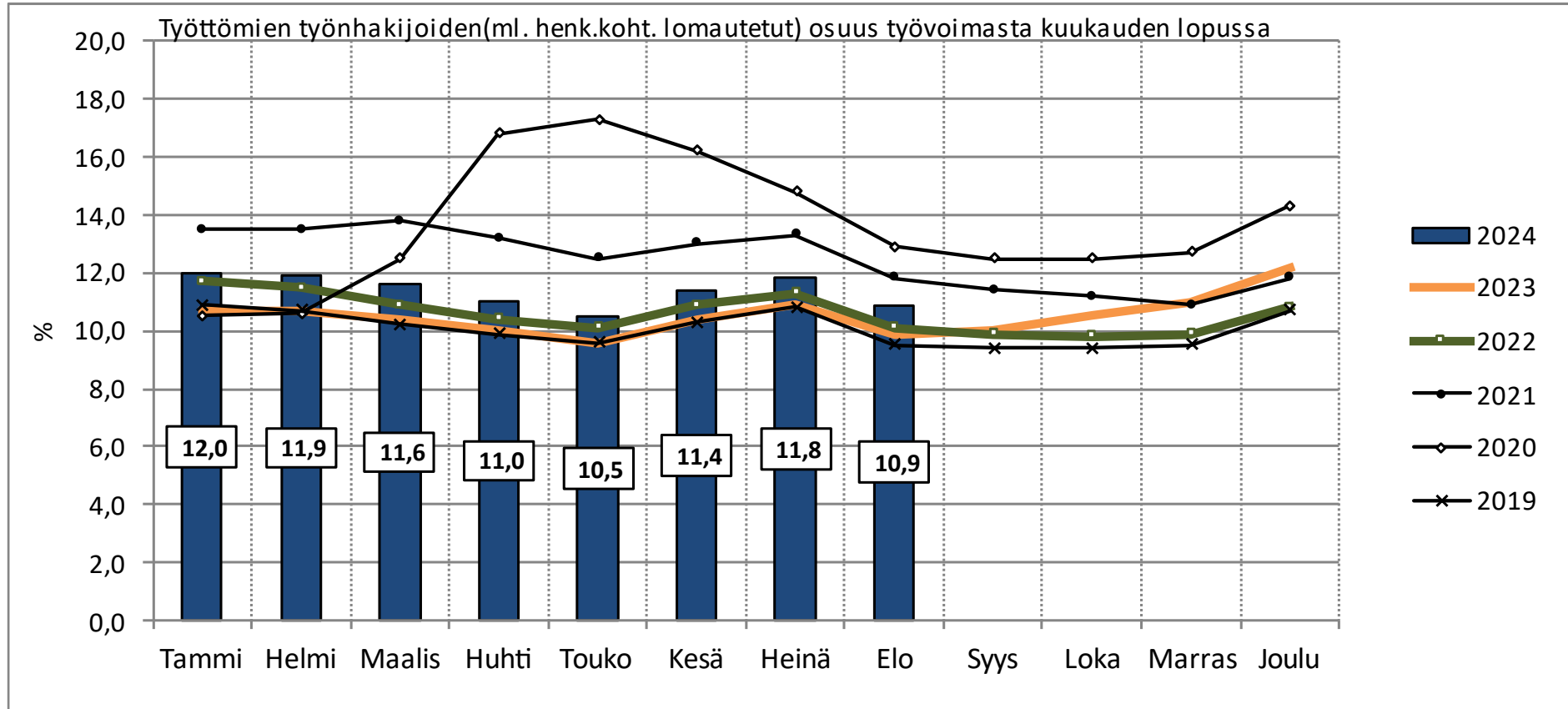
Lähde: TEM Työnvälitystilasto  
Päivittänyt: Hämeen ELY-keskus/Kerttu Valanta

24.8.2024

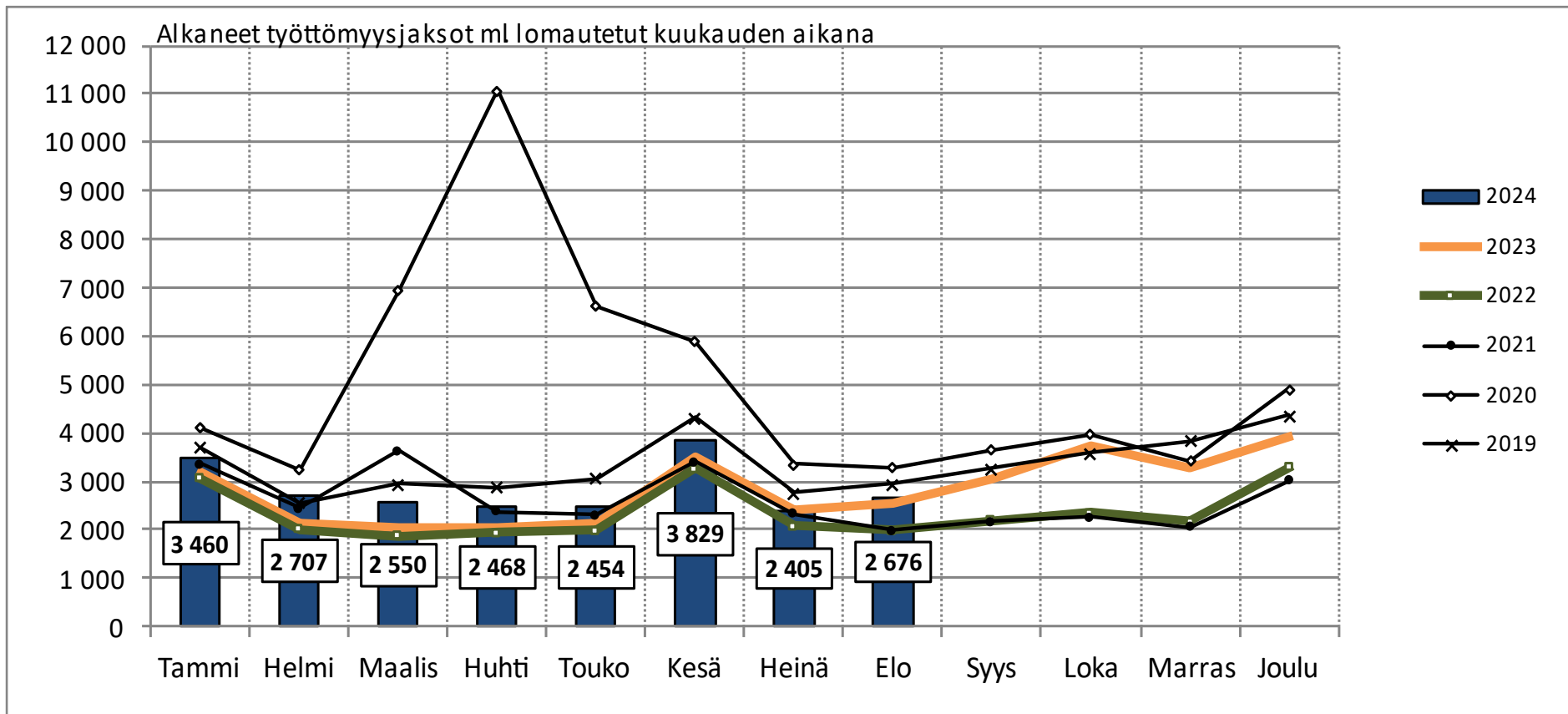
# Työttömät työnhakijat TE-toimistossa ja kuntakokeiluissa kuukauden lopussa Hämeen ELY-keskuksen alueella vuosina 2019–2024



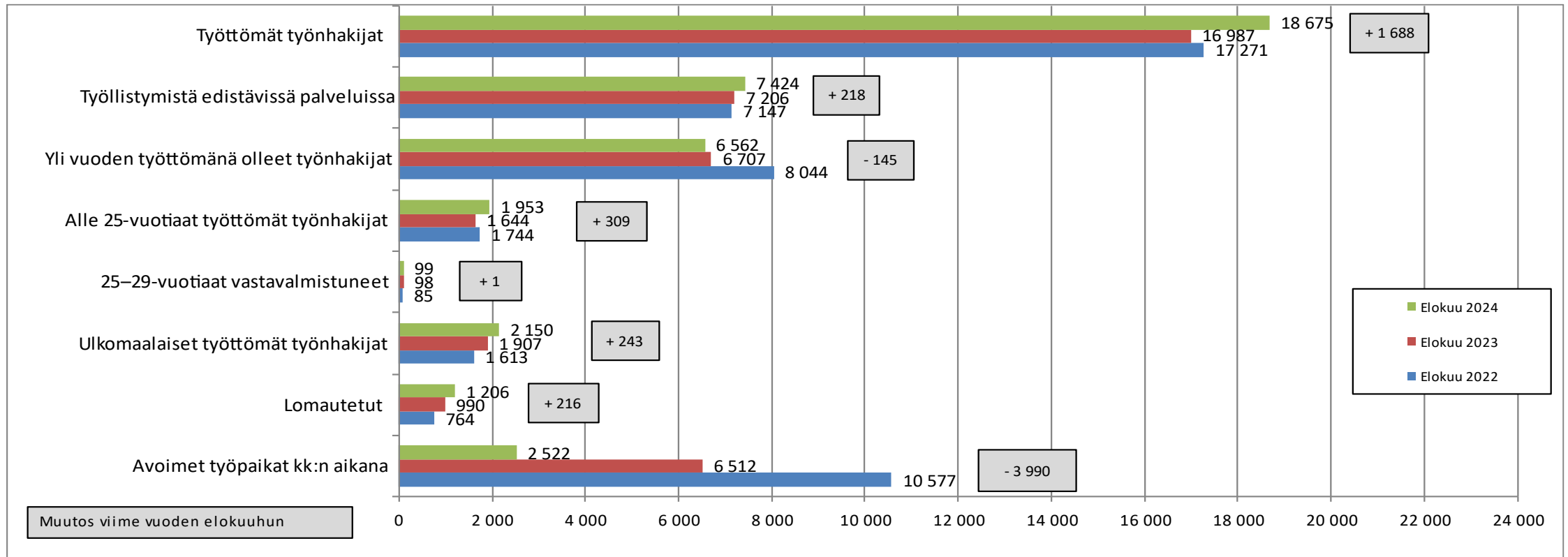
# Työttömien osuus työvoimasta kuukauden lopussa Hämeen ELY-keskuksen alueella vuosina 2019–2024



# Alkaneet työttömyysjaksot kuukauden aikana Hämeen ELY-keskuksen alueella vuosina 2019–2024



# Hämeen ELY-keskuksen alueen työttömät työnhakijat eri ryhmissä ja avoimet työpaikat TE-toimistossa ja kuntakokeiluissa kuukauden lopussa vuosina 2022-2024



# Työttömyysaste ja työttömät työnhakijat kuukauden lopussa ja avoimet työpaikat (Hämeen ELY-keskusalue ja koko maa)

Tilanne	Hämeen ELY-keskuksen alue					Koko maa					
	kuukauden lopussa	8/2024	muutos: 7/2024		muutos: 8/2023		8/2024	muutos: 7/2024		muutos: 8/2023	
Työttömät %	10,9	-0,9	1,0		10,4		-1,0	1,0		10,4	
Alle 25-vuotiaat %	13,5	-2,6	2,2		12,8		-2,1	2,0		12,8	
Ulkomaalaiset %	31,9	-7,2	1,0		25,6		-2,8	1,5		25,6	
Työttömät työnhakijat	18 675	-1 621	-8,0 %	1 688	9,9 %	279 592	-26 400	-8,6 %	30 086	12,1 %	279 592
- Lomautetut	1 206	-163	-11,9 %	216	21,8 %	17 168	-3 722	-17,8 %	2 478	16,9 %	17 168
- Alle 25-vuotiaat	1 953	-374	-16,1 %	309	18,8 %	31 547	-5 118	-14,0 %	5 491	21,1 %	31 547
- 25-29 v. vastavalm.	99	-24	-19,5 %	1	1,0 %	2 553	-351	-12,1 %	486	23,5 %	2 553
- Yli 50-vuotiaat	7 561	-305	-3,9 %	406	5,7 %	98 493	-5 000	-4,8 %	7 692	8,5 %	98 493
- Yli vuoden työttömänä	6 562	-125	-1,9 %	-145	-2,2 %	96 920	-1 703	-1,7 %	6 140	6,8 %	96 920
- Ulkomaalaiset	2 150	-485	-18,4 %	243	12,7 %	44 760	-4 783	-9,7 %	7 150	19,0 %	44 760
Avoimet työpaikat kk:n aikana	2 522	-16	-0,6 %	-3 990	-61,3 %	54 285	6 068	12,6 %	-60 093	-52,5 %	54 285
Palveluissa kk:n lopussa	7 424	686	10,2 %	218	3,0 %	108 134	6 752	6,7 %	151	0,1 %	108 134

Työttömien osuuden laskennassa käytetty kuntien työvoima on päivittynt. Vuonna 2024 työvoimana käytetään Tilastokeskuksen työssäkäyntitilaston vuoden 2022 lopullista tietoa.

# Työttömien osuus (%) työvoimasta kuukauden lopussa

KUNTA	8/2024	7/24	8/23	muutos 7/24	muutos 8/23	KUNTA	8/2024	7/24	8/23	muutos 7/24	muutos 8/23
Hattula	6,3	6,5	4,9	-0,2	1,4	Asikkala	8,6	9,8	8,2	-1,2	0,4
Hämeenlinna	10,0	11,5	9,6	-1,5	0,4	Hollola	7,1	8,0	6,5	-0,9	0,6
Janakkala	7,3	8,0	7,2	-0,7	0,1	Iitti	9,5	10,7	8,1	-1,2	1,4
<b>Hämeenlinnan seutu</b>	<b>9,2</b>	<b>10,3</b>	<b>8,7</b>	<b>-1,1</b>	<b>0,5</b>	Kärkölä	9,7	10,0	8,4	-0,3	1,3
Forssa	12,5	14,0	11,7	-1,5	0,8	Lahti	13,7	14,8	12,4	-1,1	1,3
Humppila	9,5	9,5	8,7	0,0	0,8	Orimattila	10,6	11,0	9,9	-0,4	0,7
Jokioinen	6,7	7,6	6,7	-0,9	0,0	Padasjoki	13,0	12,2	10,3	0,8	2,7
Tammela	6,7	7,5	6,3	-0,8	0,4	<b>Lahden seutu</b>	<b>12,1</b>	<b>13,1</b>	<b>11,0</b>	<b>-1,0</b>	<b>1,1</b>
Ypäjä	7,6	8,3	7,4	-0,7	0,2	Hartola	11,2	11,8	10,4	-0,6	0,8
<b>Forssan seutu</b>	<b>9,8</b>	<b>11,0</b>	<b>9,3</b>	<b>-1,2</b>	<b>0,5</b>	Heinola	13,8	14,1	12,3	-0,3	1,5
Hausjärvi	6,7	7,4	6,0	-0,7	0,7	Sysmä	10,7	10,4	9,1	0,3	1,6
Loppi	6,1	6,3	4,7	-0,2	1,4	<b>Heinolan seutu</b>	<b>13,2</b>	<b>13,4</b>	<b>11,7</b>	<b>-0,2</b>	<b>1,5</b>
Riihimäki	10,9	11,5	9,2	-0,6	1,7	<b>PÄIJÄT-HÄME</b>	<b>12,2</b>	<b>13,1</b>	<b>11,1</b>	<b>-0,9</b>	<b>1,1</b>
<b>Riihimäen seutu</b>	<b>9,3</b>	<b>9,9</b>	<b>7,8</b>	<b>-0,6</b>	<b>1,5</b>						
<b>KANTA-HÄME</b>	<b>9,3</b>	<b>10,3</b>	<b>8,6</b>	<b>-1,0</b>	<b>0,7</b>						

Työttömien osuuden laskennassa käytetty kuntien työvoima on päivittynyt. Vuonna 2024 työvoimana käytetään Tilastokeskuksen työssäkäyntitilaston vuoden 2022 lopullista tietoa.

# Työttömät työnhakijat (ml. lomautetut) TE-toimistossa ja kuntakokeiluissa kuukauden lopussa

KUNTA	8/2024	7/24	8/23	muutos 7/24	muutos 8/23	KUNTA	8/2024	7/24	8/23	muutos 7/24	muutos 8/23
Hattula	281	287	216	-6	-2 %	Asikkala	279	315	268	-36	-11 %
Hämeenlinna	3 146	3 604	3 011	-458	-13 %	Hollola	746	836	678	-90	-11 %
Janakkala	565	613	547	-48	-8 %	Iitti	258	291	225	-33	-11 %
<b>Hämeenlinnan seutu</b>	<b>3 992</b>	<b>4 504</b>	<b>3 774</b>	<b>-512</b>	<b>-11 %</b>	<b>Kärkölä</b>	<b>187</b>	<b>192</b>	<b>165</b>	<b>-5</b>	<b>-3 %</b>
Forssa	872	976	817	-104	-11 %	Lahti	7 712	8 334	6 982	-622	-7 %
Humppila	91	91	82	0	0 %	Orimattila	768	794	710	-26	-3 %
Jokioinen	152	174	154	-22	-13 %	Padasjoki	135	126	109	9	7 %
Tammela	180	202	171	-22	-11 %	<b>Lahden seutu</b>	<b>10 085</b>	<b>10 888</b>	<b>9 137</b>	<b>-803</b>	<b>-7 %</b>
Ypäjä	80	87	78	-7	-8 %	Hartola	113	119	105	-6	-5 %
<b>Forssan seutu</b>	<b>1 375</b>	<b>1 530</b>	<b>1 302</b>	<b>-155</b>	<b>-10 %</b>	Heinola	1 031	1 055	917	-24	-2 %
Hausjärvi	257	287	231	-30	-10 %	Sysmä	135	131	116	4	3 %
Loppi	215	224	167	-9	-4 %	<b>Heinolan seutu</b>	<b>1 279</b>	<b>1 305</b>	<b>1 138</b>	<b>-26</b>	<b>-2 %</b>
Riihimäki	1 472	1 558	1 238	-86	-6 %	<b>PÄIJÄT-HÄME</b>	<b>11 364</b>	<b>12 193</b>	<b>10 275</b>	<b>-829</b>	<b>-7 %</b>
<b>Riihimäen seutu</b>	<b>1 944</b>	<b>2 069</b>	<b>1 636</b>	<b>-125</b>	<b>-6 %</b>						
<b>KANTA-HÄME</b>	<b>7 311</b>	<b>8 103</b>	<b>6 712</b>	<b>-792</b>	<b>-10 %</b>						



# Työttömistä kokoaikaisesti lomautetut TE-toimistossa ja kuntakokeiluissa kuukauden lopussa

KUNTA	8/2024	7/24	8/23	muutos 7/24	muutos 8/23	KUNTA	8/2024	7/24	8/23	muutos 7/24	muutos 8/23
Hattula	27	27	29	0	0 %	Asikkala	28	39	23	-11	-28 %
Hämeenlinna	184	205	175	-21	-10 %	Hollola	61	84	53	-23	-27 %
Janakkala	43	51	22	-8	-16 %	Iitti	21	30	24	-9	-30 %
<b>Hämeenlinnan seutu</b>	<b>254</b>	<b>283</b>	<b>226</b>	<b>-29</b>	<b>-10 %</b>	Kärkölä	10	17	9	-7	-41 %
Forssa	63	84	110	-21	-25 %	Lahti	419	472	291	-53	-11 %
Humppila	8	12	11	-4	-33 %	Orimattila	51	56	54	-5	-9 %
Jokioinen	15	20	18	-5	-25 %	Padasjoki	10	7	7	3	43 %
Tammela	22	23	22	-1	-4 %	<b>Lahden seutu</b>	<b>600</b>	<b>705</b>	<b>461</b>	<b>-105</b>	<b>-15 %</b>
Ypäjä	13	16	11	-3	-19 %	Hartola	20	25	13	-5	-20 %
<b>Forssan seutu</b>	<b>121</b>	<b>155</b>	<b>172</b>	<b>-34</b>	<b>-22 %</b>	Heinola	63	67	46	-4	-6 %
Hausjärvi	20	25	13	-5	-20 %	Sysmä	10	10	7	0	0 %
Loppi	28	26	18	2	8 %	<b>Heinolan seutu</b>	<b>93</b>	<b>102</b>	<b>66</b>	<b>-9</b>	<b>-9 %</b>
Riihimäki	90	73	34	17	23 %	<b>PÄIJÄT-HÄME</b>	<b>693</b>	<b>807</b>	<b>527</b>	<b>-114</b>	<b>-14 %</b>
<b>Riihimäen seutu</b>	<b>138</b>	<b>124</b>	<b>65</b>	<b>14</b>	<b>11 %</b>						
<b>KANTA-HÄME</b>	<b>513</b>	<b>562</b>	<b>463</b>	<b>-49</b>	<b>-9 %</b>						

# Alle 25-vuotiaiden työttömien työnhakijoiden osuus (%) alle 25-vuotiaasta työvoimasta kuukauden lopussa

KUNTA	8/2024	7/24	8/23	muutos 7/24	muutos 8/23	KUNTA	8/2024	7/24	8/23	muutos 7/24	muutos 8/23
Hattula	7,4	8,5	6,3	-1,1	1,1	Asikkala	9,8	14,2	9,9	-4,4	-0,1
Hämeenlinna	12,3	15,0	10,3	-2,7	2,0	Hollola	7,7	10,6	8,2	-2,9	-0,5
Janakkala	9,8	11,7	9,1	-1,9	0,7	Iitti	10,3	12,0	13,5	-1,7	-3,2
<b>Hämeenlinnan seutu</b>	<b>11,6</b>	<b>14,1</b>	<b>9,8</b>	<b>-2,5</b>	<b>1,8</b>	Kärkölä	9,9	7,9	6,5	2,0	3,4
Forssa	14,4	16,6	14,5	-2,2	-0,1	Lahti	15,7	18,9	12,8	-3,2	2,9
Humppila	6,0	6,0	3,7	0,0	2,3	Orimattila	15,5	17,9	13,4	-2,4	2,1
Jokioinen	13,7	17,1	5,8	-3,4	7,9	Padasjoki	8,3	10,0	0,0	-1,7	8,3
Tammela	7,4	9,4	8,7	-2,0	-1,3	<b>Lahden seutu</b>	<b>14,6</b>	<b>17,6</b>	<b>12,2</b>	<b>-3,0</b>	<b>2,4</b>
Ypäjä	12,7	15,5	7,3	-2,8	5,4	Hartola	10,3	12,8	14,6	-2,5	-4,3
<b>Forssan seutu</b>	<b>12,6</b>	<b>14,8</b>	<b>11,3</b>	<b>-2,2</b>	<b>1,3</b>	Heinola	13,1	14,8	12,6	-1,7	0,5
Hausjärvi	17,0	16,0	7,4	1,0	9,6	Sysmä	18,6	8,5	10,4	10,1	8,2
Loppi	9,1	11,6	11,4	-2,5	-2,3	<b>Heinolan seutu</b>	<b>13,4</b>	<b>14,2</b>	<b>12,5</b>	<b>-0,8</b>	<b>0,9</b>
Riihimäki	14,7	17,3	11,0	-2,6	3,7	<b>PÄIJÄT-HÄME</b>	<b>14,5</b>	<b>17,3</b>	<b>12,2</b>	<b>-2,8</b>	<b>2,3</b>
<b>Riihimäen seutu</b>	<b>14,2</b>	<b>16,4</b>	<b>10,6</b>	<b>-2,2</b>	<b>3,6</b>						
<b>KANTA-HÄME</b>	<b>12,5</b>	<b>14,8</b>	<b>10,3</b>	<b>-2,3</b>	<b>2,2</b>						

Työttömien osuuden laskennassa käytetty kuntien työvoima on päivittynyt. Vuonna 2024 työvoimana käytetään Tilastokeskuksen työssäkäyntitilaston vuoden 2022 lopullista tietoa.

# Alle 25-vuotiaat työttömät työnhakijat (ml. lomautetut) TE-toimistossa ja kuntakoikeiluissa kuukauden lopussa

KUNTA	8/2024	7/24	8/23	muutos 7/24	muutos 8/23	KUNTA	8/2024	7/24	8/23	muutos 7/24	muutos 8/23				
Hattula	21	24	16	-3	-13 %	5	31 %	Asikkala	18	26	18	-8	-31 %	0	0 %
Hämeenlinna	367	446	305	-79	-18 %	62	20 %	Hollola	47	65	50	-18	-28 %	-3	-6 %
Janakkala	48	57	48	-9	-16 %	0	0 %	Iitti	18	21	25	-3	-14 %	-7	-28 %
<b>Hämeenlinnan seutu</b>	<b>436</b>	<b>527</b>	<b>369</b>	<b>-91</b>	<b>-17 %</b>	<b>67</b>	<b>18 %</b>	Kärkölä	10	8	8	2	25 %	2	25 %
Forssa	110	127	108	-17	-13 %	2	2 %	Lahti	853	1 026	701	-173	-17 %	152	22 %
Humppila	5	5	...	0	0 %	...	...	Orimattila	75	87	65	-12	-14 %	10	15 %
Jokioinen	20	25	9	-5	-20 %	11	122 %	Padasjoki	5	6	0	-1	0 %	5	...
Tammela	15	19	19	-4	-21 %	-4	-21 %	<b>Lahden seutu</b>	<b>1 026</b>	<b>1 239</b>	<b>867</b>	<b>-213</b>	<b>-17 %</b>	<b>159</b>	<b>18 %</b>
Ypäjä	9	11	6	-2	-18 %	3	50 %	Hartola	...	5	6	...	...	...	...
<b>Forssan seutu</b>	<b>159</b>	<b>187</b>	<b>142</b>	<b>-28</b>	<b>-15 %</b>	<b>17</b>	<b>12 %</b>	Heinola	75	85	70	-10	-12 %	5	7 %
Hausjärvi	36	34	15	2	6 %	21	140 %	Sysmä	11	5	7	6	120 %	4	57 %
Loppi	21	27	24	-6	-22 %	-3	-13 %	<b>Heinolan seutu</b>	<b>90</b>	<b>95</b>	<b>83</b>	<b>-5</b>	<b>-5 %</b>	<b>7</b>	<b>8 %</b>
Riihimäki	185	218	141	-33	-15 %	44	31 %	<b>PÄIJÄT-HÄME</b>	<b>1 116</b>	<b>1 334</b>	<b>950</b>	<b>-218</b>	<b>-16 %</b>	<b>166</b>	<b>17 %</b>
<b>Riihimäen seutu</b>	<b>242</b>	<b>279</b>	<b>180</b>	<b>-37</b>	<b>-13 %</b>	<b>62</b>	<b>34 %</b>								
<b>KANTA-HÄME</b>	<b>837</b>	<b>993</b>	<b>694</b>	<b>-156</b>	<b>-16 %</b>	<b>143</b>	<b>21 %</b>								

## 25–29-vuotiaat vastavalmistuneet työttömät työnhakijat TE-toimistossa ja kuntakokeiluissa kuukauden lopussa seutukunnittain

	8/2024	7/24	8/23	muutos 7/24		muutos 8/23	
<b>Hämeenlinnan seutu</b>	16	31	15	-15	-48 %	1	7 %
<b>Forssan seutu</b>	11	11	7	0	0 %	4	57 %
<b>Riihimäen seutu</b>	14	15	12	-1	-7 %	2	17 %
<b>KANTA-HÄME</b>	<b>41</b>	<b>57</b>	<b>34</b>	<b>-16</b>	<b>-28 %</b>	<b>7</b>	<b>21 %</b>
	8/2024	7/24	8/23	muutos 7/24		muutos 8/23	
<b>PÄIJÄT-HÄME</b>	<b>58</b>	<b>66</b>	<b>64</b>	<b>-8</b>	<b>-12 %</b>	<b>-6</b>	<b>-9 %</b>

# Ulkomaalaisten työttömien työnhakijoiden osuus (%) ulkomaalaisesta työvoimasta kuukauden lopussa

KUNTA	8/2024	7/24	8/23	muutos 7/24	muutos 8/23	KUNTA	8/2024	7/24	8/23	muutos 7/24	muutos 8/23
Hattula	16,4	15,1	9,6	1,3	6,8	Asikkala	13,8	25,5	17,3	-11,7	-3,5
Hämeenlinna	24,8	41,3	29,7	-16,5	-4,9	Hollola	17,9	20,5	14,9	-2,6	3,0
Janakkala	21,2	24,9	21,6	-3,7	-0,4	Iitti	19,6	25,0	37,2	-5,4	-17,6
<b>Hämeenlinnan seutu</b>	<b>24,0</b>	<b>38,1</b>	<b>27,6</b>	<b>-14,1</b>	<b>-3,6</b>	Kärkölä	20,8	19,4	15,5	1,4	5,3
Forssa	48,8	57,0	39,4	-8,2	9,4	Lahti	36,9	43,3	32,3	-6,4	4,6
Humppila	38,9	27,8	37,5	11,1	1,4	Orimattila	28,6	32,2	29,8	-3,6	-1,2
Jokioinen	13,1	16,4	20,0	-3,3	-6,9	Padasjoki	45,0	40,0	50,0	5,0	-5,0
Tammela	19,4	24,2	25,0	-4,8	-5,6	<b>Lahden seutu</b>	<b>33,9</b>	<b>39,8</b>	<b>30,4</b>	<b>-5,9</b>	<b>3,5</b>
Ypäjä	17,6	11,8	27,3	5,8	-9,7	Hartola	17,4	13,0	16,3	4,4	1,1
<b>Forssan seutu</b>	<b>39,8</b>	<b>45,9</b>	<b>35,4</b>	<b>-6,1</b>	<b>4,4</b>	Heinola	22,6	26,9	22,3	-4,3	0,3
Hausjärvi	12,1	19,4	14,0	-7,3	-1,9	Sysmä	22,6	19,4	25,0	3,2	-2,4
Loppi	17,8	15,0	12,9	2,8	4,9	<b>Heinolan seutu</b>	<b>22,0</b>	<b>24,6</b>	<b>21,8</b>	<b>-2,6</b>	<b>0,2</b>
Riihimäki	49,6	51,0	54,7	-1,4	-5,1	<b>PÄIJÄT-HÄME</b>	<b>32,7</b>	<b>38,3</b>	<b>29,5</b>	<b>-5,6</b>	<b>3,2</b>
<b>Riihimäen seutu</b>	<b>39,0</b>	<b>40,7</b>	<b>41,4</b>	<b>-1,7</b>	<b>-2,4</b>						
<b>KANTA-HÄME</b>	<b>30,8</b>	<b>40,2</b>	<b>32,8</b>	<b>-9,4</b>	<b>-2,0</b>						

Työttömien osuuden laskennassa käytetty kuntien työvoima on päivittynt. Vuonna 2024 työvoimana käytetään Tilastokeskuksen työssäkäyntitilaston vuoden 2022 lopullista tietoa.

# Ulkomaalaiset työttömät työnhakijat TE-toimistossa ja kuntakokeilussa kuukauden lopussa

KUNTA	8/2024	7/24	8/23	muutos 7/24		muutos 8/23	
Hattula	12	11	7	1	9 %	5	71 %
Hämeenlinna	330	549	349	-219	-40 %	-19	-5 %
Janakkala	41	48	40	-7	-15 %	1	3 %
<b>Hämeenlinnan seutu</b>	<b>383</b>	<b>608</b>	<b>396</b>	<b>-225</b>	<b>-37 %</b>	<b>-13</b>	<b>-3 %</b>
Forssa	178	208	135	-30	-14 %	43	32 %
Humppila	7	5	6	2	40 %	1	17 %
Jokioinen	8	10	10	-2	-20 %	-2	-20 %
Tammela	12	15	13	-3	-20 %	-1	-8 %
Ypäjä	...	...	...	...	...	...	...
<b>Forssan seutu</b>	<b>205</b>	<b>238</b>	<b>164</b>	<b>-33</b>	<b>-14 %</b>	<b>41</b>	<b>25 %</b>
Hausjärvi	15	24	17	-9	-38 %	-2	-12 %
Loppi	19	16	15	3	19 %	4	27 %
Riihimäki	261	268	271	-7	-3 %	-10	-4 %
<b>Riihimäen seutu</b>	<b>295</b>	<b>308</b>	<b>303</b>	<b>-13</b>	<b>-4 %</b>	<b>-8</b>	<b>-3 %</b>
<b>KANTA-HÄME</b>	<b>886</b>	<b>1 156</b>	<b>866</b>	<b>-270</b>	<b>-23 %</b>	<b>20</b>	<b>2 %</b>

KUNTA	8/2024	7/24	8/23	muutos 7/24		muutos 8/23	
Asikkala	13	24	14	-11	-46 %	-1	-7 %
Hollola	40	46	32	-6	-13 %	8	25 %
Iitti	11	14	16	-3	-21 %	-5	-31 %
Kärkölä	15	14	11	1	7 %	4	36 %
Lahti	1 027	1 206	823	-179	-15 %	204	25 %
Orimattila	65	73	62	-8	-11 %	3	5 %
Padasjoki	9	8	9	1	13 %	0	0 %
<b>Lahden seutu</b>	<b>1 180</b>	<b>1 385</b>	<b>967</b>	<b>-205</b>	<b>-15 %</b>	<b>213</b>	<b>22 %</b>
Hartola	8	6	7	2	33 %	1	14 %
Heinola	69	82	60	-13	-16 %	9	15 %
Sysmä	7	6	7	1	17 %	0	0 %
<b>Heinolan seutu</b>	<b>84</b>	<b>94</b>	<b>74</b>	<b>-29</b>	<b>-26 %</b>	<b>14</b>	<b>21 %</b>
<b>PÄIJÄT-HÄME</b>	<b>1 264</b>	<b>1 479</b>	<b>1 041</b>	<b>-215</b>	<b>-15 %</b>	<b>223</b>	<b>21 %</b>

# Yli vuoden työttömänä olleet TE-toimistossa ja kuntakokeiluissa kuukauden lopussa

KUNTA	8/2024	7/24	8/23	muutos 7/24	muutos 8/23	KUNTA	8/2024	7/24	8/23	muutos 7/24	muutos 8/23
Hattula	75	77	71	-2	-3 %	Asikkala	77	82	70	-5	-6 %
Hämeenlinna	1 197	1 243	1 233	-46	-4 %	Hollola	253	265	235	-12	-5 %
Janakkala	179	182	201	-3	-2 %	Iitti	99	100	88	-1	-1 %
<b>Hämeenlinnan seutu</b>	<b>1 451</b>	<b>1 502</b>	<b>1 505</b>	<b>-51</b>	<b>-3 %</b>	Kärkölä	55	58	49	-3	-5 %
Forssa	256	262	213	-6	-2 %	Lahti	2 805	2 873	3 064	-68	-2 %
Humppila	34	35	32	-1	-3 %	Orimattila	302	306	291	-4	-1 %
Jokioinen	44	44	57	0	0 %	Padasjoki	45	40	43	5	13 %
Tammela	55	54	59	1	2 %	<b>Lahden seutu</b>	<b>3 636</b>	<b>3 724</b>	<b>3 840</b>	<b>-88</b>	<b>-2 %</b>
Ypäjä	23	23	24	0	0 %	Hartola	42	41	45	1	2 %
<b>Forssan seutu</b>	<b>412</b>	<b>418</b>	<b>385</b>	<b>-6</b>	<b>-1 %</b>	Heinola	429	418	398	11	3 %
Hausjärvi	75	75	72	0	0 %	Sysmä	47	45	43	2	4 %
Loppi	43	41	44	2	5 %	<b>Heinolan seutu</b>	<b>518</b>	<b>504</b>	<b>486</b>	<b>14</b>	<b>3 %</b>
Riihimäki	427	423	375	4	1 %	<b>PÄIJÄT-HÄME</b>	<b>4 154</b>	<b>4 228</b>	<b>4 326</b>	<b>-74</b>	<b>-2 %</b>
<b>Riihimäen seutu</b>	<b>545</b>	<b>539</b>	<b>491</b>	<b>6</b>	<b>1 %</b>						
<b>KANTA-HÄME</b>	<b>2 408</b>	<b>2 459</b>	<b>2 381</b>	<b>-51</b>	<b>-2 %</b>						



# Aktivointiaste\* (%) kuukauden lopussa

KUNTA	8/2024	7/24	8/23	muutos 7/24	muutos 8/23	KUNTA	8/2024	7/24	8/23	muutos 7/24	muutos 8/23
Hattula	31,1	30,3	36,3	0,8	-5,2	Asikkala	32,8	27,3	32,2	5,5	0,6
Hämeenlinna	29,6	23,7	29,5	5,9	0,1	Hollola	29,6	26,5	31,2	3,1	-1,6
Janakkala	31,4	26,9	32,3	4,5	-0,9	Iitti	31,9	27,8	33,8	4,1	-1,9
<b>Hämeenlinnan seutu</b>	<b>30,0</b>	<b>24,6</b>	<b>30,3</b>	<b>5,4</b>	<b>-0,3</b>	Kärkölä	35,5	35,1	36,5	0,4	-1,0
Forssa	35,5	30,6	32,9	4,9	2,6	Lahti	26,5	23,1	28,1	3,4	-1,6
Humppila	24,8	24,8	32,8	0,0	-8,0	Orimattila	23,3	22,1	24,4	1,2	-1,1
Jokioinen	37,7	33,1	33,0	4,6	4,7	Padasjoki	23,7	24,1	25,9	-0,4	-2,2
Tammela	29,4	25,7	30,5	3,7	-1,1	<b>Lahden seutu</b>	<b>27,0</b>	<b>23,8</b>	<b>28,5</b>	<b>3,2</b>	<b>-1,5</b>
Ypäjä	34,4	31,5	30,4	2,9	4,0	Hartola	29,4	27,0	32,7	2,4	-3,3
<b>Forssan seutu</b>	<b>34,3</b>	<b>30,0</b>	<b>32,4</b>	<b>4,3</b>	<b>1,9</b>	Heinola	23,5	22,4	25,7	1,1	-2,2
Hausjärvi	32,7	30,0	34,6	2,7	-1,9	Sysmä	24,6	24,3	31,4	0,3	-6,8
Loppi	33,4	32,9	40,8	0,5	-7,4	<b>Heinolan seutu</b>	<b>24,1</b>	<b>23,1</b>	<b>27,1</b>	<b>1,0</b>	<b>-3,0</b>
Riihimäki	30,0	27,5	33,9	2,5	-3,9	<b>PÄIJÄT-HÄME</b>	<b>26,7</b>	<b>23,7</b>	<b>28,4</b>	<b>3,0</b>	<b>-1,7</b>
<b>Riihimäen seutu</b>	<b>30,7</b>	<b>28,5</b>	<b>34,8</b>	<b>2,2</b>	<b>-4,1</b>						
<b>KANTA-HÄME</b>	<b>31,0</b>	<b>26,7</b>	<b>31,9</b>	<b>4,3</b>	<b>-0,9</b>						

\*= Palveluissa yhteensä laskentapäivänä olleiden osuus palveluissa yhteensä laskentapäivänä olleiden ja työttömien työnhakijoiden summasta.



# TE-palveluiden\* piirissä olevat kuukauden lopussa

KUNTA	8/2024	7/24	8/23	muutos 7/24	muutos 8/23	KUNTA	8/2024	7/24	8/23	muutos 7/24	muutos 8/23
Hattula	127	125	123	2	2 %	Asikkala	136	118	127	18	15 %
Hämeenlinna	1 323	1 118	1 257	205	18 %	Hollola	313	302	308	11	4 %
Janakkala	259	226	261	33	15 %	Iitti	121	112	115	9	8 %
<b>Hämeenlinnan seutu</b>	<b>1 709</b>	<b>1 469</b>	<b>1 641</b>	<b>240</b>	<b>16 %</b>	Kärkölä	103	104	95	-1	-1 %
Forssa	480	430	400	50	12 %	Lahti	2 778	2 497	2 733	281	11 %
Humppila	30	30	40	0	0 %	Orimattila	233	225	229	8	4 %
Jokioinen	92	86	76	6	7 %	Padasjoki	42	40	38	2	5 %
Tammela	75	70	75	5	7 %	<b>Lahden seutu</b>	<b>3 726</b>	<b>3 398</b>	<b>3 645</b>	<b>328</b>	<b>10 %</b>
Ypäjä	42	40	34	2	5 %	Hartola	47	44	51	3	7 %
<b>Forssan seutu</b>	<b>719</b>	<b>656</b>	<b>625</b>	<b>63</b>	<b>10 %</b>	Heinola	316	305	318	11	4 %
Hausjärvi	125	123	122	2	2 %	Sysmä	44	42	53	2	5 %
Loppi	108	110	115	-2	-2 %	<b>Heinolan seutu</b>	<b>407</b>	<b>391</b>	<b>422</b>	<b>16</b>	<b>4 %</b>
Riihimäki	630	591	636	39	7 %	<b>PÄIJÄT-HÄME</b>	<b>4 133</b>	<b>3 789</b>	<b>4 067</b>	<b>344</b>	<b>9 %</b>
<b>Riihimäen seutu</b>	<b>863</b>	<b>824</b>	<b>873</b>	<b>39</b>	<b>5 %</b>						
<b>KANTA-HÄME</b>	<b>3 291</b>	<b>2 949</b>	<b>3 139</b>	<b>342</b>	<b>12 %</b>						

\*=Valtiolle työllistetyt, kuntiin työllistetyt, yksityiselle sektorille työllistetyt, työvoimakoulutuksessa, valmennuksessa, työ/koulutuskokeilussa, vuorotteluvapaasijaisena, kuntouttavassa työtoiminnassa, omaehtoisessa opiskelussa.

# Työttömät työnhakijat TE-toimistossa ja kuntakokeiluissa Hämeen ELY-keskusalueella ikäryhmittäin kuukauden lopussa

TYÖTTÖMÄT TYÖNHAKIJAT	8/2024	7/24	8/23	muutos 7/24		muutos 8/23	
15-19 v.	451	551	382	-100	-18 %	69	18 %
20-24 v.	1 502	1 776	1 262	-274	-15 %	240	19 %
25-29 v.	1 672	1 856	1 471	-184	-10 %	201	14 %
30-34 v.	1 949	2 126	1 691	-177	-8 %	258	15 %
35-39 v.	1 832	2 067	1 737	-235	-11 %	95	5 %
40-44 v.	1 851	2 065	1 665	-214	-10 %	186	11 %
45-49 v.	1 857	1 989	1 624	-132	-7 %	233	14 %
50-54 v.	1 856	1 972	1 690	-116	-6 %	166	10 %
55-59 v.	2 454	2 537	2 297	-83	-3 %	157	7 %
60-64 v.	3 180	3 274	3 111	-94	-3 %	69	2 %
Yli 64 v.	71	83	57	-12	-14 %	14	25 %
<b>Yhteensä</b>	<b>18 675</b>	<b>20 296</b>	<b>16 987</b>	<b>-1 621</b>	<b>-8 %</b>	<b>1 688</b>	<b>10 %</b>

# Työttömät työnhakijat TE-toimistossa ja kuntakokeiluissa Hämeen ELY-keskusalueella koulutusasteittain kuukauden lopussa

TYÖTTÖMÄT TYÖNHAKIJAT	8/2024	7/24	8/23	muutos 7/24		muutos 8/23	
Alempi perusaste	404	428	500	-24	-6 %	-96	-19 %
Ylempi perusaste	3 907	4 067	3 704	-160	-4 %	203	5 %
Toinen aste	9 427	10 209	8 554	-782	-8 %	873	10 %
Erikoisammattikoulutusaste	129	133	89	-4	-3 %	40	45 %
Alin korkea-aste	1 189	1 259	1 055	-70	-6 %	134	13 %
Alempi korkeakouluaste	1 470	1 606	1 213	-136	-8 %	257	21 %
Ylempi korkeakouluaste	780	900	674	-120	-13 %	106	16 %
Tutkijakoulutusaste	37	53	31	-16	-30 %	6	19 %
Koulutusaste tuntematon	1 332	1 641	1 167	-309	-19 %	165	14 %
<b>Yhteensä</b>	<b>18 675</b>	<b>20 296</b>	<b>16 987</b>	<b>-1 621</b>	<b>-8 %</b>	<b>1 688</b>	<b>10 %</b>

# Työttömät työnhakijat TE-toimistossa ja kuntakokeiluissa Hämeen ELY-keskusalueella ammattiryhmittäin kuukauden lopussa

TYÖTTÖMÄT TYÖNHAKIJAT	8/2024	7/24	8/23	muutos 7/24		muutos 8/23	
Johtajat	249	260	214	-11	-4 %	35	16 %
Erytisasiantuntijat	1 935	2 184	1 743	-249	-11 %	192	11 %
Asiantuntijat	1 679	1 821	1 450	-142	-8 %	229	16 %
Toimisto- ja asiakaspalvelutyöntekijät	960	1 011	851	-51	-5 %	109	13 %
Palvelu- ja myyntityöntekijät	3 139	3 684	2 856	-545	-15 %	283	10 %
Maanviljelijät, metsätyöntekijät ym.	296	323	273	-27	-8 %	23	8 %
Rakennus-, korjaus- ja valmistustyöntekijät	3 494	3 542	3 296	-48	-1 %	198	6 %
Prosessi- ja kuljetustyöntekijät	1 560	1 609	1 448	-49	-3 %	112	8 %
Muut työntekijät	1 516	1 608	1 496	-92	-6 %	20	1 %
Sotilaat	10	7	9	3	43 %	1	11 %
Ammatteihin luokittelemattomat ryhmät	3 837	4 247	3 351	-410	-10 %	486	15 %
<b>Yhteensä</b>	<b>18 675</b>	<b>20 296</b>	<b>16 987</b>	<b>-1 621</b>	<b>-8 %</b>	<b>1 688</b>	<b>10 %</b>

# Työttömistä kokoaikaisesti lomautetut TE-toimistossa ja kuntakokeiluissa Hämeen ELY-keskusalueella ammattiryhmittäin kuukauden lopussa

TYÖTTÖMISTÄ LOMAUTETUT	8/2024	7/24	8/23	muutos 7/24		muutos 8/23	
Johtajat	16	15	18	1	7 %	-2	-11 %
Erytisasiantuntijat	161	151	86	10	7 %	75	87 %
Asiantuntijat	92	118	73	-26	-22 %	19	26 %
Toimisto- ja asiakaspalvelutyöntekijät	47	40	30	7	18 %	17	57 %
Palvelu- ja myyntityöntekijät	56	178	47	-122	-69 %	9	19 %
Maanviljelijät, metsätyöntekijät ym.	...	7	5	...	...	...	...
Rakennus-, korjaus- ja valmistustyöntekijät	492	442	436	50	11 %	56	13 %
Prosessi- ja kuljetustyöntekijät	181	230	152	-49	-21 %	29	19 %
Muut työntekijät	48	58	53	-10	-17 %	-5	-9 %
Sotilaat	0	0	0	0	0 %	0	0 %
Ammatteihin luokittelemattomat ryhmät	111	130	90	-19	-15 %	21	23 %
<b>Yhteensä</b>	<b>1 206</b>	<b>1 369</b>	<b>990</b>	<b>-163</b>	<b>-12 %</b>	<b>216</b>	<b>22 %</b>

# Uudet avoimet työpaikat TE-toimistossa kuukauden aikana

KUNTA	8/2024	7/24	8/23	muutos 7/24		muutos 8/23		KUNTA	8/2024	7/24	8/23	muutos 7/24		muutos 8/23	
Hattula	5	9	35	-4	-44 %	-30	-86 %	Asikkala	14	14	21	0	0 %	-7	-33 %
Hämeenlinna	330	295	952	35	12 %	-622	-65 %	Hollola	41	30	133	11	37 %	-92	-69 %
Janakkala	33	30	163	3	10 %	-130	-80 %	Iitti	10	5	27	5	100 %	-17	-63 %
<b>Hämeenlinnan seutu</b>	<b>368</b>	<b>334</b>	<b>1 150</b>	<b>34</b>	<b>10 %</b>	<b>-782</b>	<b>-68 %</b>	Kärkölä	2	10	7	-8	-80 %	-5	-71 %
Forssa	66	66	165	0	0 %	-99	-60 %	Lahti	512	610	1 173	-98	-16 %	-661	-56 %
Humppila	4	0	4	4	...	0	0 %	Orimattila	28	19	57	9	47 %	-29	-51 %
Jokioinen	8	7	12	1	14 %	-4	-33 %	Padasjoki	2	0	10	2	...	-8	-80 %
Tammela	13	23	14	-10	-43 %	-1	-7 %	<b>Lahden seutu</b>	<b>609</b>	<b>688</b>	<b>1 428</b>	<b>-79</b>	<b>-11 %</b>	<b>-819</b>	<b>-57 %</b>
Ypäjä	6	8	7	-2	0 %	-1	-14 %	Hartola	6	2	9	4	200 %	-3	-33 %
<b>Forssan seutu</b>	<b>97</b>	<b>104</b>	<b>202</b>	<b>-7</b>	<b>-7 %</b>	<b>-105</b>	<b>-52 %</b>	Heinola	43	23	167	20	87 %	-124	-74 %
Hausjärvi	9	19	20	-10	-53 %	-11	-55 %	Sysmä	15	21	20	-6	-29 %	-5	-25 %
Loppi	8	12	29	-4	-33 %	-21	-72 %	<b>Heinolan seutu</b>	<b>64</b>	<b>46</b>	<b>196</b>	<b>18</b>	<b>39 %</b>	<b>-132</b>	<b>-67 %</b>
Riihimäki	97	79	221	18	23 %	-124	-56 %	<b>PÄIJÄT-HÄME</b>	<b>673</b>	<b>734</b>	<b>1 624</b>	<b>-61</b>	<b>-8 %</b>	<b>-951</b>	<b>-59 %</b>
<b>Riihimäen seutu</b>	<b>114</b>	<b>110</b>	<b>270</b>	<b>4</b>	<b>4 %</b>	<b>-156</b>	<b>-58 %</b>								
<b>KANTA-HÄME</b>	<b>579</b>	<b>548</b>	<b>1 622</b>	<b>31</b>	<b>6 %</b>	<b>-1 043</b>	<b>-64 %</b>								

Tällä hetkellä tilastojärjestelmään välittyvät ainoastaan ne työpaikkailmoitukset, joiden kohdalla työnantaja on sallinut siirron Työmarkkinatorilta TE-toimistojen asiakaspalvelurekisteriin (URA). Järjestelmämuutoksen vuoksi avointen työpaikkojen lukumäärät eivät ole täysin vertailukelpoisia aikaisempien tietojen kanssa.

# Uudet avoimet työpaikat TE-toimistossa Hämeen ELY-keskuksen alueella ammattiryhmittäin kuukauden aikana

UUDET AVOIMET TYÖPAIKAT	8/2024	7/24	8/23	muutos 7/24		muutos 8/23	
Johtajat	18	7	20	11	157 %	-2	-10 %
Erytisasiantuntijat	103	90	320	13	14 %	-217	-68 %
Asiantuntijat	213	355	448	-142	-40 %	-235	-52 %
Toimisto- ja asiakaspalvelutyöntekijät	23	19	57	4	21 %	-34	-60 %
Palvelu- ja myyntityöntekijät	465	391	1 190	74	19 %	-725	-61 %
Maanviljelijät, metsätyöntekijät ym.	4	1	1	3	300 %	3	300 %
Rakennus-, korjaus- ja valmistustyöntekijät	153	146	392	7	5 %	-239	-61 %
Prosessi- ja kuljetustyöntekijät	123	151	326	-28	-19 %	-203	-62 %
Muut työntekijät	146	117	476	29	25 %	-330	-69 %
Sotilaat	0	0	0	0	0 %	0	0 %
Ammatteihin luokittelemattomat ryhmät	4	5	16	-1	-20 %	-12	-75 %
<b>Yhteensä</b>	<b>1 252</b>	<b>1 282</b>	<b>3 246</b>	<b>-30</b>	<b>-2 %</b>	<b>-1 994</b>	<b>-61 %</b>

Tällä hetkellä tilastojärjestelmään välittyvät ainoastaan ne työpaikkailmoitukset, joiden kohdalla työnantaja on sallinut siirron Työmarkkinatorilta TE-toimistojen asiakaspalvelurekisteriin (URA). Järjestelmämuutoksen vuoksi avointen työpaikkojen lukumäärät eivät ole täysin vertailukelpoisia aikaisempien tietojen kanssa.