



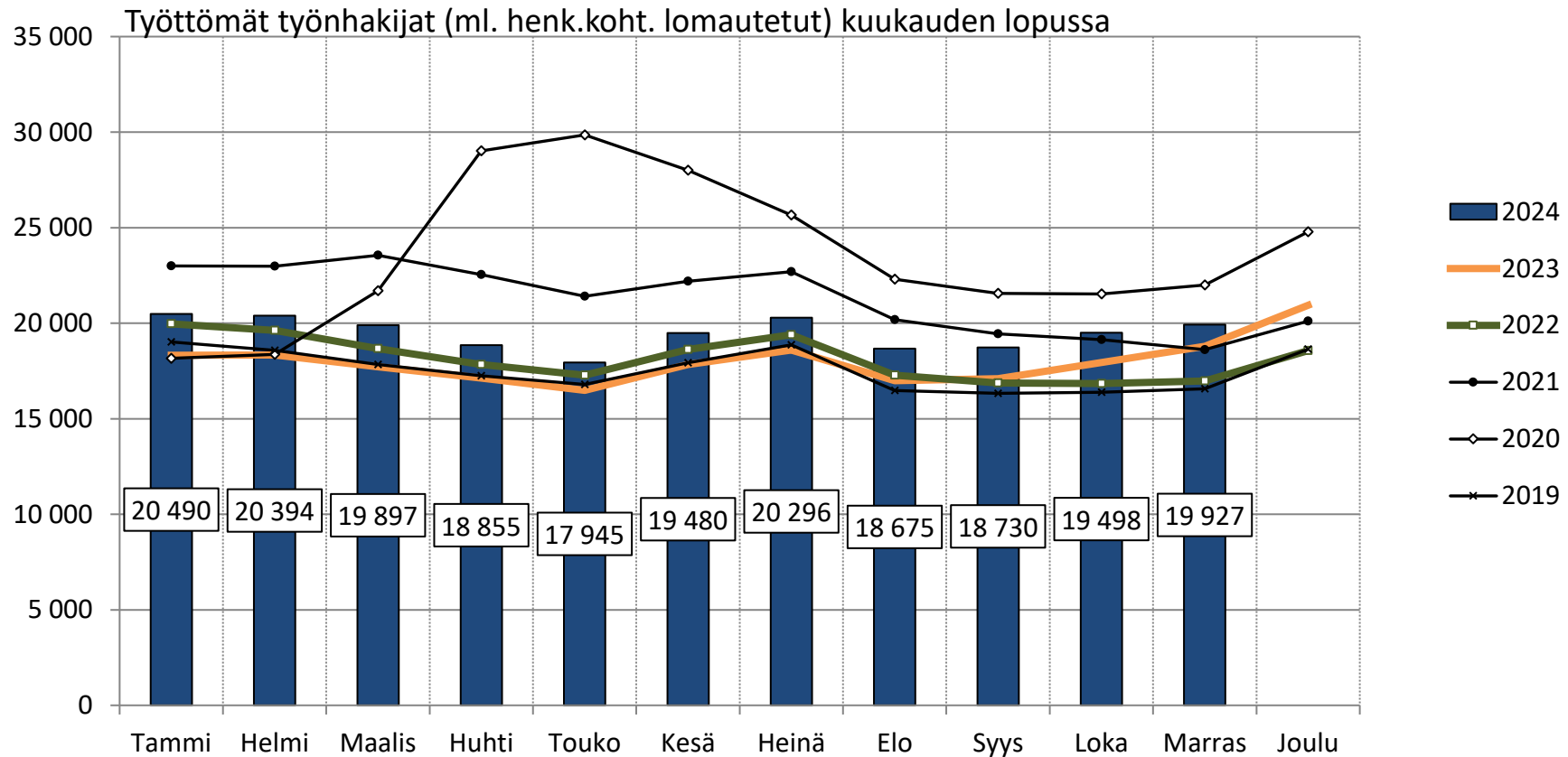
Elinkeino-, liikenne- ja  
ympäristökeskus

# Työllisyyskatsauksen tilastoliite: Häme marraskuu 2024

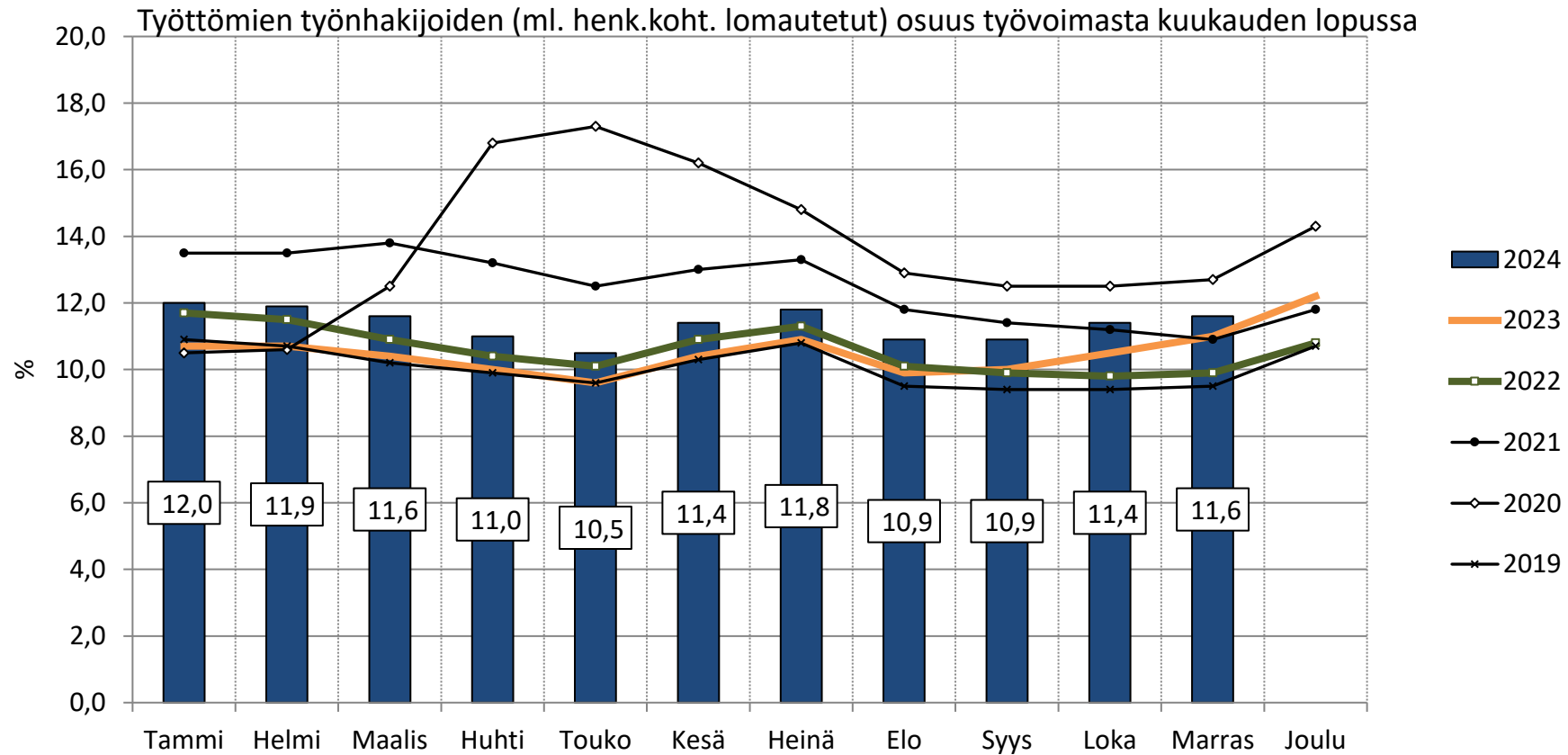
Lähde: TEM Työnvälitystilasto  
Päivittänyt: Hämeen ELY-keskus/Kerttu Valanta

23.12.2024

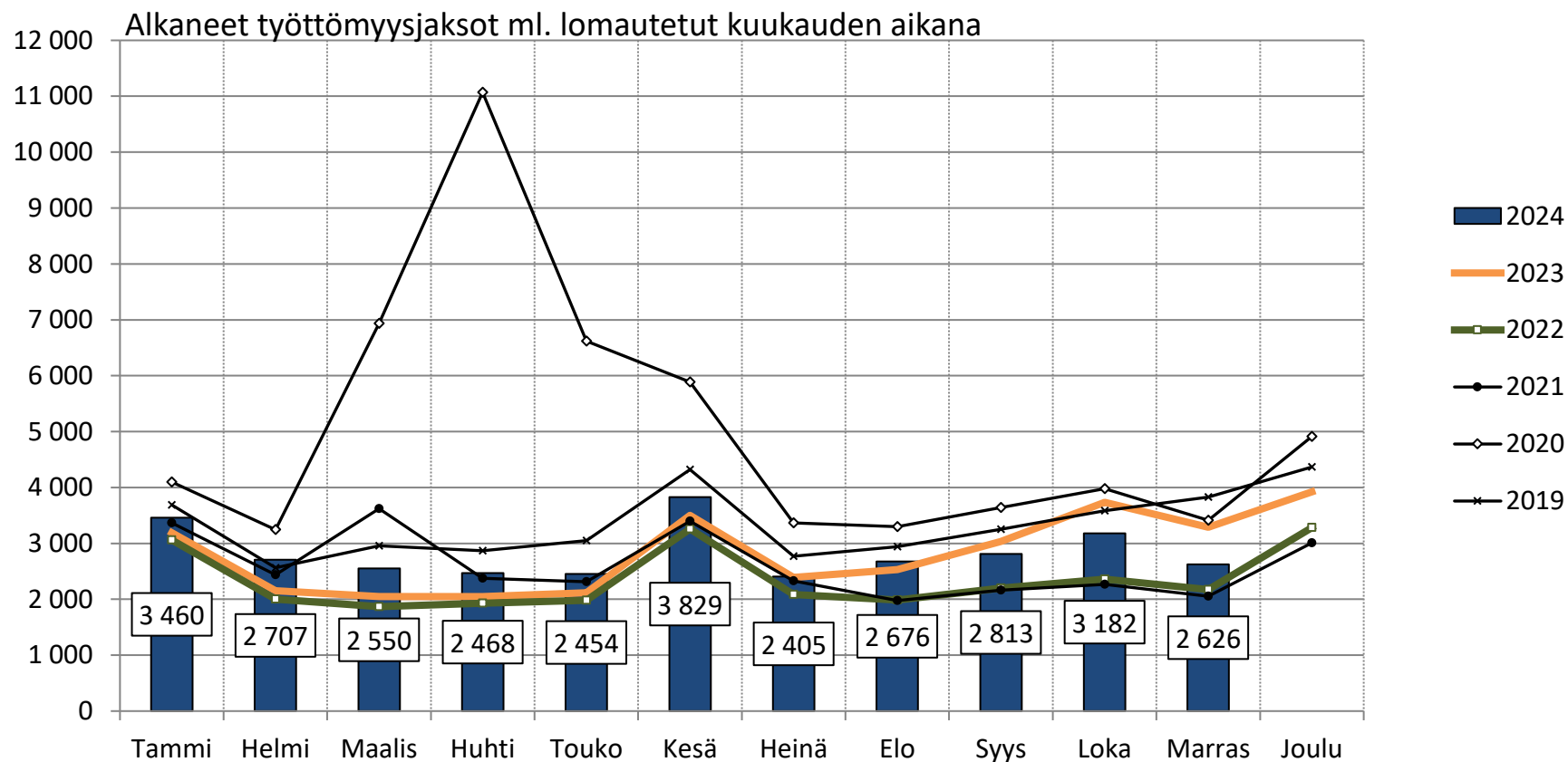
# Työttömät työnhakijat TE-toimistossa ja kuntakokeiluissa kuukauden lopussa Hämeen ELY-keskuksen alueella vuosina 2019–2024



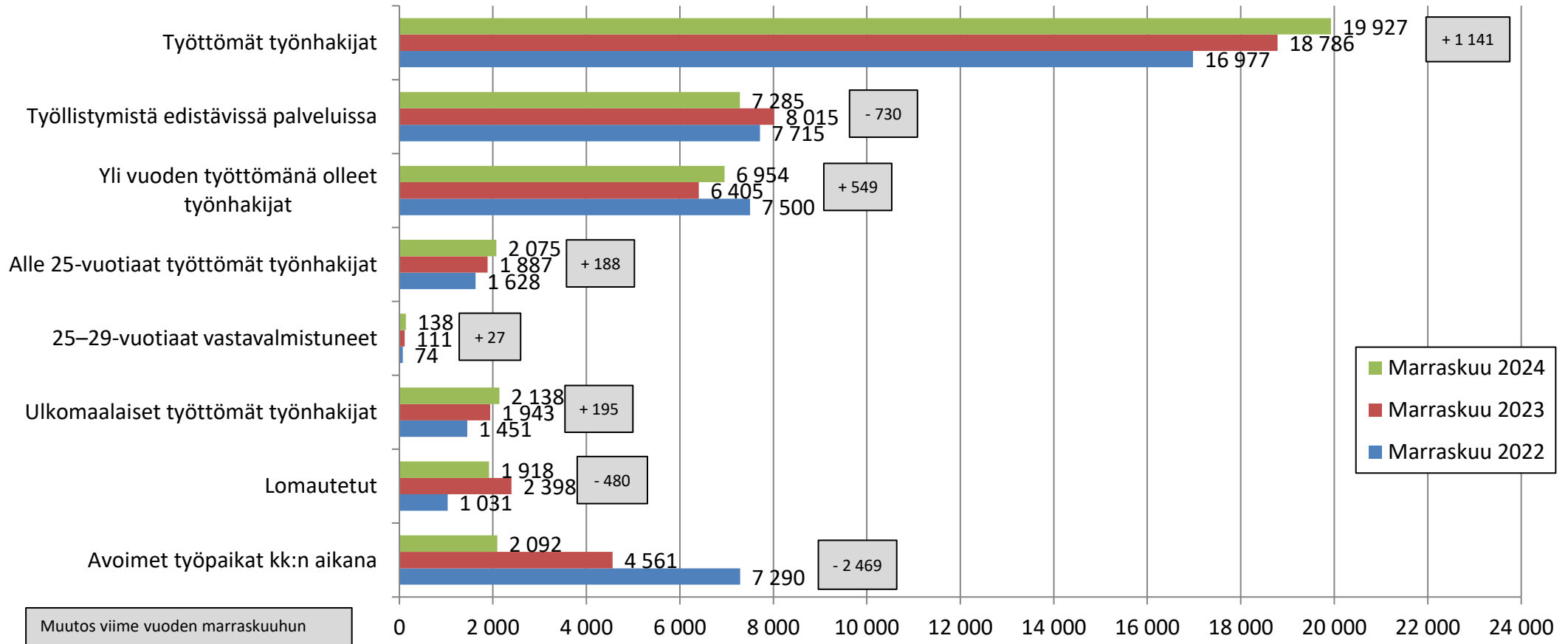
# Työttömien osuus työvoimasta kuukauden lopussa Hämeen ELY-keskuksen alueella vuosina 2019–2024



# Alkaneet työttömyysjaksot kuukauden aikana Hämeen ELY-keskuksen alueella vuosina 2019–2024



# Hämeen ELY-keskuksen alueen työttömät työnhakijat eri ryhmissä ja avoimet työpaikat TE-toimistossa ja kuntakokeiluissa kuukauden lopussa vuosina 2022-2024



# Työttömyysaste ja työttömät työnhakijat kuukauden lopussa ja avoimet työpaikat (Hämeen ELY-keskusalue ja koko maa)

Tilanne	Hämeen ELY-keskuksen alue					Koko maa					
	kuukauden lopussa	11/2024	muutos: 10/2024		muutos: 11/2023		11/2024	muutos: 10/2024		muutos: 11/2023	
Työttömät %	11,6	11,6	0,2		0,6		10,9	0,3		0,9	
Alle 25-vuotiaat %	14,4	14,4	0,3		1,4		13,0	0,3		1,6	
Ulkomaalaiset %	31,7	31,7	1,0		0,2		25,2	0,3		0,6	
Työttömät työnhakijat	19 927	19 927	429	2 %	1 141	6 %	292 409	7 257	3 %	28 112	11 %
- Lomautetut	1 918	1 918	106	6 %	-480	-20 %	24 617	2 883	13 %	-1 405	-5 %
- Alle 25-vuotiaat	2 075	2 075	45	2 %	188	10 %	32 094	747	2 %	4 765	17 %
- 25-29 v. vastavalm.	138	138	4	3 %	27	24 %	2 790	-50	-2 %	656	31 %
- Yli 50-vuotiaat	8 077	8 077	149	2 %	335	4 %	104 091	2 574	3 %	7 993	8 %
- Yli vuoden työttömänä	6 954	6 954	127	2 %	549	9 %	102 585	1 547	2 %	13 418	15 %
- Ulkomaalaiset	2 138	2 138	71	3 %	195	10 %	44 009	616	1 %	5 628	15 %
Avoimet työpaikat kk:n aikana	2 092	2 092	-136	-6 %	-2 469	-54 %	44 376	-6 937	-14 %	-42 592	-49 %
Palveluissa kk:n lopussa	7 285	7 285	-407	-5 %	-730	-9 %	105 130	-4 986	-5 %	-11 784	-10 %

Vuonna 2024 työvoimana käytetään Tilastokeskuksen työssäkäyntitilaston vuoden 2022 lopullista tietoa.

# Työttömien osuus (%) työvoimasta kuukauden lopussa

KUNTA	11/2024	10/24	11/23	muutos 10/24	muutos 11/23
Hattula	6,9	6,6	6,4	0,3	0,5
Hämeenlinna	10,7	10,4	11,1	0,3	-0,4
Janakkala	7,5	7,3	8,3	0,2	-0,8
<b>Hämeenlinnan seutu</b>	<b>9,8</b>	<b>9,4</b>	<b>10,1</b>	<b>0,4</b>	<b>-0,3</b>
Forssa	12,5	12,1	12,8	0,4	-0,3
Humppila	8,7	9,1	9,7	-0,4	-1,0
Jokioinen	7,6	7,3	7,3	0,3	0,3
Tammela	6,8	6,6	7,3	0,2	-0,5
Ypäjä	8,7	8,4	7,3	0,3	1,4
<b>Forssan seutu</b>	<b>10,0</b>	<b>9,8</b>	<b>10,2</b>	<b>0,2</b>	<b>-0,2</b>
Hausjärvi	7,1	6,9	6,6	0,2	0,5
Loppi	7,3	6,9	5,7	0,4	1,6
Riihimäki	10,8	11,1	9,5	-0,3	1,3
<b>Riihimäen seutu</b>	<b>9,5</b>	<b>9,6</b>	<b>8,3</b>	<b>-0,1</b>	<b>1,2</b>
<b>KANTA-HÄME</b>	<b>9,7</b>	<b>9,5</b>	<b>9,7</b>	<b>0,2</b>	<b>0,0</b>

KUNTA	11/2024	10/24	11/23	muutos 10/24	muutos 11/23
Asikkala	10,0	9,5	9,6	0,5	0,4
Hollola	7,8	7,7	7,3	0,1	0,5
Iitti	11,2	11,1	9,6	0,1	1,6
Kärkölä	10,7	10,3	10,1	0,4	0,6
Lahti	14,5	14,3	13,4	0,2	1,1
Orimattila	12,2	11,6	11,3	0,6	0,9
Padasjoki	13,9	13,6	12,2	0,3	1,7
<b>Lahden seutu</b>	<b>13,1</b>	<b>12,8</b>	<b>12,1</b>	<b>0,3</b>	<b>1,0</b>
Hartola	12,3	11,6	11,2	0,7	1,1
Heinola	15,2	14,2	13,2	1,0	2,0
Sysmä	11,7	12,1	9,4	-0,4	2,3
<b>Heinolan seutu</b>	<b>14,4</b>	<b>13,7</b>	<b>12,5</b>	<b>0,7</b>	<b>1,9</b>
<b>PÄIJÄT-HÄME</b>	<b>13,2</b>	<b>12,9</b>	<b>12,1</b>	<b>0,3</b>	<b>1,1</b>

Vuonna 2024 työvoimana käytetään Tilastokeskuksen työssäkäyntitilaston vuoden 2022 lopullista tietoa.

# Työttömät työnhakijat (ml. lomautetut) TE-toimistossa ja kuntakokeiluissa kuukauden lopussa

KUNTA	11/2024	10/24	11/23	muutos 10/24		muutos 11/23	
Hattula	305	294	284	11	4 %	21	7 %
Hämeenlinna	3 372	3 261	3 471	111	3 %	-99	-3 %
Janakkala	580	564	636	16	3 %	-56	-9 %
<b>Hämeenlinnan seutu</b>	<b>4 257</b>	<b>4 119</b>	<b>4 391</b>	<b>138</b>	<b>3 %</b>	<b>-134</b>	<b>-3 %</b>
Forssa	870	848	896	22	3 %	-26	-3 %
Humppila	83	87	91	-4	-5 %	-8	-9 %
Jokioinen	173	167	168	6	4 %	5	3 %
Tammela	184	177	198	7	4 %	-14	-7 %
Ypäjä	91	88	77	3	3 %	14	18 %
<b>Forssan seutu</b>	<b>1 401</b>	<b>1 367</b>	<b>1 430</b>	<b>34</b>	<b>2 %</b>	<b>-29</b>	<b>-2 %</b>
Hausjärvi	272	266	256	6	2 %	16	6 %
Loppi	259	245	202	14	6 %	57	28 %
Riihimäki	1 456	1 496	1 285	-40	-3 %	171	13 %
<b>Riihimäen seutu</b>	<b>1 987</b>	<b>2 007</b>	<b>1 743</b>	<b>-20</b>	<b>-1 %</b>	<b>244</b>	<b>14 %</b>
<b>KANTA-HÄME</b>	<b>7 645</b>	<b>7 493</b>	<b>7 564</b>	<b>152</b>	<b>2 %</b>	<b>81</b>	<b>1 %</b>

KUNTA	11/2024	10/24	11/23	muutos 10/24		muutos 11/23	
Asikkala	324	305	312	19	6 %	12	4 %
Hollola	811	802	761	9	1 %	50	7 %
Iitti	306	302	267	4	1 %	39	15 %
Kärkölä	206	199	197	7	4 %	9	5 %
Lahti	8 205	8 088	7 529	117	1 %	676	9 %
Orimattila	881	837	812	44	5 %	69	8 %
Padasjoki	144	141	129	3	2 %	15	12 %
<b>Lahden seutu</b>	<b>10 877</b>	<b>10 674</b>	<b>10 007</b>	<b>203</b>	<b>2 %</b>	<b>870</b>	<b>9 %</b>
Hartola	124	117	113	7	6 %	11	10 %
Heinola	1 133	1 061	983	72	7 %	150	15 %
Sysmä	148	153	119	-5	-3 %	29	24 %
<b>Heinolan seutu</b>	<b>1 405</b>	<b>1 331</b>	<b>1 215</b>	<b>74</b>	<b>6 %</b>	<b>190</b>	<b>16 %</b>
<b>PÄIJÄT-HÄME</b>	<b>12 282</b>	<b>12 005</b>	<b>11 222</b>	<b>277</b>	<b>2 %</b>	<b>1 060</b>	<b>9 %</b>



# Työttömistä kokoaikaisesti lomautetut TE-toimistossa ja kuntakokeiluissa kuukauden lopussa

KUNTA	11/2024	10/24	11/23	muutos 10/24		muutos 11/23		KUNTA	11/2024	10/24	11/23	muutos 10/24		muutos 11/23	
Hattula	50	47	78	3	6 %	-28	-36 %	Asikkala	61	55	60	6	11 %	1	2 %
Hämeenlinna	263	237	519	26	11 %	-256	-49 %	Hollola	98	105	117	-7	-7 %	-19	-16 %
Janakkala	58	54	119	4	7 %	-61	-51 %	Iitti	51	52	39	-1	-2 %	12	31 %
<b>Hämeenlinnan seutu</b>	<b>371</b>	<b>338</b>	<b>716</b>	<b>33</b>	<b>10 %</b>	<b>-345</b>	<b>-48 %</b>	Kärkölä	20	20	24	0	0 %	-4	-17 %
Forssa	86	68	189	18	26 %	-103	-54 %	Lahti	683	685	748	-2	0 %	-65	-9 %
Humppila	15	10	18	5	50 %	-3	-17 %	Orimattila	95	84	125	11	13 %	-30	-24 %
Jokioinen	27	22	37	5	23 %	-10	-27 %	Padasjoki	18	15	15	3	20 %	3	20 %
Tammela	26	22	39	4	18 %	-13	-33 %	<b>Lahden seutu</b>	<b>1 026</b>	<b>1 016</b>	<b>1 128</b>	<b>10</b>	<b>1 %</b>	<b>-102</b>	<b>-9 %</b>
Ypäjä	17	14	15	3	21 %	2	13 %	Hartola	22	20	15	2	10 %	7	47 %
<b>Forssan seutu</b>	<b>171</b>	<b>136</b>	<b>298</b>	<b>35</b>	<b>26 %</b>	<b>-127</b>	<b>-43 %</b>	Heinola	114	82	86	32	39 %	28	33 %
Hausjärvi	31	28	24	3	11 %	7	29 %	Sysmä	12	13	6	-1	-8 %	6	100 %
Loppi	49	44	39	5	11 %	10	26 %	<b>Heinolan seutu</b>	<b>148</b>	<b>115</b>	<b>107</b>	<b>33</b>	<b>29 %</b>	<b>41</b>	<b>38 %</b>
Riihimäki	122	135	86	-13	-10 %	36	42 %	<b>PÄIJÄT-HÄME</b>	<b>1 174</b>	<b>1 131</b>	<b>1 235</b>	<b>43</b>	<b>4 %</b>	<b>-61</b>	<b>-5 %</b>
<b>Riihimäen seutu</b>	<b>202</b>	<b>207</b>	<b>149</b>	<b>-5</b>	<b>-2 %</b>	<b>53</b>	<b>36 %</b>								
<b>KANTA-HÄME</b>	<b>744</b>	<b>681</b>	<b>1 163</b>	<b>63</b>	<b>9 %</b>	<b>-419</b>	<b>-36 %</b>								

# Alle 25-vuotiaiden työttömien työnhakijoiden osuus (%) alle 25-vuotiaasta työvoimasta kuukauden lopussa

KUNTA	11/2024	10/24	11/23	muutos 10/24	muutos 11/23	KUNTA	11/2024	10/24	11/23	muutos 10/24	muutos 11/23
Hattula	8,5	7,7	5,5	0,8	3,0	Asikkala	13,1	11,5	11,0	1,6	2,1
Hämeenlinna	13,5	12,9	13,6	0,6	-0,1	Hollola	11,4	10,6	9,3	0,8	2,1
Janakkala	11,5	9,6	11,6	1,9	-0,1	Iitti	16,0	14,9	14,1	1,1	1,9
<b>Hämeenlinnan seutu</b>	<b>12,8</b>	<b>12,1</b>	<b>12,8</b>	<b>0,7</b>	<b>0,0</b>	Kärkölä	6,9	9,9	8,1	-3,0	-1,2
Forssa	12,6	13,2	13,9	-0,6	-1,3	Lahti	15,7	15,6	14,3	0,1	1,4
Humppila	7,2	6,0	6,1	1,2	1,1	Orimattila	20,4	18,8	15,5	1,6	4,9
Jokioinen	12,3	15,1	7,1	-2,8	5,2	Padasjoki	8,3	10,0	3,1	-1,7	5,2
Tammela	7,9	7,4	9,2	0,5	-1,3	<b>Lahden seutu</b>	<b>15,4</b>	<b>15,1</b>	<b>13,7</b>	<b>0,3</b>	<b>1,7</b>
Ypäjä	12,7	14,1	9,8	-1,4	2,9	Hartola	20,5	20,5	24,4	0,0	-3,9
<b>Forssan seutu</b>	<b>11,5</b>	<b>12,1</b>	<b>11,5</b>	<b>-0,6</b>	<b>0,0</b>	Heinola	17,3	14,7	12,1	2,6	5,2
Hausjärvi	15,1	13,2	10,3	1,9	4,8	Sysmä	22,0	23,7	7,5	-1,7	14,5
Loppi	11,6	12,1	13,3	-0,5	-1,7	<b>Heinolan seutu</b>	<b>17,9</b>	<b>15,8</b>	<b>12,3</b>	<b>2,1</b>	<b>5,6</b>
Riihimäki	14,6	15,4	12,3	-0,8	2,3	<b>PÄIJÄT-HÄME</b>	<b>15,6</b>	<b>15,2</b>	<b>13,6</b>	<b>0,4</b>	<b>2,0</b>
<b>Riihimäen seutu</b>	<b>14,3</b>	<b>14,7</b>	<b>12,2</b>	<b>-0,4</b>	<b>2,1</b>						
<b>KANTA-HÄME</b>	<b>12,9</b>	<b>12,7</b>	<b>12,4</b>	<b>0,2</b>	<b>0,5</b>						

Vuonna 2024 työvoimana käytetään Tilastokeskuksen työssäkäyntitilaston vuoden 2022 lopullista tietoa.

# Alle 25-vuotiaat työttömät työnhakijat (ml. lomautetut) TE-toimistossa ja kuntakokeiluissa kuukauden lopussa

KUNTA	11/2024	10/24	11/23	muutos 10/24		muutos 11/23		KUNTA	11/2024	10/24	11/23	muutos 10/24		muutos 11/23	
Hattula	24	22	14	2	9 %	10	71 %	Asikkala	24	21	20	3	14 %	4	20 %
Hämeenlinna	401	384	403	17	4 %	-2	0 %	Hollola	70	65	57	5	8 %	13	23 %
Janakkala	56	47	61	9	19 %	-5	-8 %	Iitti	28	26	26	2	8 %	2	8 %
<b>Hämeenlinnan seutu</b>	<b>481</b>	<b>453</b>	<b>478</b>	<b>28</b>	<b>6 %</b>	<b>3</b>	<b>1 %</b>	Kärkölä	7	10	10	-3	-30 %	-3	-30 %
Forssa	96	101	103	-5	-5 %	-7	-7 %	Lahti	853	849	784	4	0 %	69	9 %
Humppila	6	5	5	1	20 %	1	20 %	Orimattila	99	91	75	8	9 %	24	32 %
Jokioinen	18	22	11	-4	-18 %	7	64 %	Padasjoki	5	6	...	-1	-17 %	3	150 %
Tammela	16	15	20	1	7 %	-4	-20 %	<b>Lahden seutu</b>	<b>1 086</b>	<b>1 068</b>	<b>974</b>	<b>18</b>	<b>2 %</b>	<b>112</b>	<b>11 %</b>
Ypäjä	9	10	8	-1	-10 %	1	13 %	Hartola	8	8	10	0	0 %	-2	-20 %
<b>Forssan seutu</b>	<b>145</b>	<b>153</b>	<b>147</b>	<b>-8</b>	<b>-5 %</b>	<b>-2</b>	<b>-1 %</b>	Heinola	99	84	67	15	18 %	32	48 %
Hausjärvi	32	28	21	4	14 %	11	52 %	Sysmä	13	14	5	-1	-7 %	8	160 %
Loppi	27	28	28	-1	-4 %	-1	-4 %	<b>Heinolan seutu</b>	<b>120</b>	<b>106</b>	<b>82</b>	<b>14</b>	<b>13 %</b>	<b>38</b>	<b>46 %</b>
Riihimäki	184	194	157	-10	-5 %	27	17 %	<b>PÄIJÄT-HÄME</b>	<b>1 206</b>	<b>1 174</b>	<b>1 056</b>	<b>32</b>	<b>3 %</b>	<b>150</b>	<b>14 %</b>
<b>Riihimäen seutu</b>	<b>243</b>	<b>250</b>	<b>206</b>	<b>-7</b>	<b>-3 %</b>	<b>37</b>	<b>18 %</b>								
<b>KANTA-HÄME</b>	<b>869</b>	<b>856</b>	<b>831</b>	<b>13</b>	<b>2 %</b>	<b>38</b>	<b>5 %</b>								

# 25–29-vuotiaat vastavalmistuneet työttömät työnhakijat TE-toimistossa ja kuntakokeiluissa kuukauden lopussa seutukunnittain

	11/2024	10/24	11/23	muutos 10/24		muutos 11/23	
Hämeenlinnan seutu	32	33	18	-1	-3 %	14	78 %
Forssan seutu	12	11	7	1	9 %	5	71 %
Riihimäen seutu	14	14	16	0	0 %	-2	-13 %
<b>KANTA-HÄME</b>	<b>58</b>	<b>58</b>	<b>41</b>	<b>0</b>	<b>0 %</b>	<b>17</b>	<b>41 %</b>

	11/2024	10/24	11/23	muutos 10/24		muutos 11/23	
Lahden seutu	75	70	66	5	7 %	9	14 %
Heinolan seutu	5	6	...	-1	-17 %	1	25 %
<b>PÄIJÄT-HÄME</b>	<b>80</b>	<b>76</b>	<b>70</b>	<b>4</b>	<b>5 %</b>	<b>10</b>	<b>14 %</b>

# Ulkomaalaisten työttömien työnhakijoiden osuus (%) ulkomaalaisesta työvoimasta kuukauden lopussa

KUNTA	11/2024	10/24	11/23	muutos 10/24	muutos 11/23	KUNTA	11/2024	10/24	11/23	muutos 10/24	muutos 11/23
Hattula	17,8	13,7	6,8	4,1	11,0	Asikkala	26,6	12,8	35,8	13,8	-9,2
Hämeenlinna	29,1	27,6	33,0	1,5	-3,9	Hollola	13,8	16,5	15,3	-2,7	-1,5
Janakkala	20,2	18,7	21,6	1,5	-1,4	Iitti	21,4	21,4	32,6	0,0	-11,2
<b>Hämeenlinnan seutu</b>	<b>27,5</b>	<b>25,8</b>	<b>30,2</b>	<b>1,7</b>	<b>-2,7</b>	Kärkölä	30,6	27,8	21,1	2,8	9,5
Forssa	38,6	38,1	45,5	0,5	-6,9	Lahti	36,9	35,4	32,9	1,5	4,0
Humppila	22,2	33,3	18,8	-11,1	3,4	Orimattila	31,7	25,6	32,2	6,1	-0,5
Jokioinen	13,1	11,5	12,0	1,6	1,1	Padasjoki	40,0	40,0	55,6	0,0	-15,6
Tammela	17,7	19,4	30,8	-1,7	-13,1	<b>Lahden seutu</b>	<b>34,5</b>	<b>32,6</b>	<b>31,6</b>	<b>1,9</b>	<b>2,9</b>
Ypäjä	35,3	23,5	27,3	11,8	8,0	Hartola	19,6	19,6	14,0	0,0	5,6
<b>Forssan seutu</b>	<b>32,5</b>	<b>32,1</b>	<b>39,0</b>	<b>0,4</b>	<b>-6,5</b>	Heinola	24,9	23,0	24,9	1,9	0,0
Hausjärvi	15,3	11,3	12,4	4,0	2,9	Sysmä	22,6	22,6	17,9	0,0	4,7
Loppi	19,6	18,7	8,6	0,9	11,0	<b>Heinolan seutu</b>	<b>24,1</b>	<b>22,5</b>	<b>22,9</b>	<b>1,6</b>	<b>1,2</b>
Riihimäki	37,8	44,3	43,4	-6,5	-5,6	<b>PÄIJÄT-HÄME</b>	<b>33,4</b>	<b>31,6</b>	<b>30,8</b>	<b>1,8</b>	<b>2,6</b>
<b>Riihimäen seutu</b>	<b>31,6</b>	<b>35,3</b>	<b>32,8</b>	<b>-3,7</b>	<b>-1,2</b>						
<b>KANTA-HÄME</b>	<b>29,5</b>	<b>29,5</b>	<b>32,5</b>	<b>0,0</b>	<b>-3,0</b>						

Vuonna 2024 työvoimana käytetään Tilastokeskuksen työssäkäyntitilaston vuoden 2022 lopullista tietoa.

# Ulkomaalaiset työttömät työnhakijat TE-toimistossa ja kuntakokeilussa kuukauden lopussa

KUNTA	11/2024	10/24	11/23	muutos 10/24		muutos 11/23	
Hattula	13	10	5	3	30 %	8	160 %
Hämeenlinna	386	366	388	20	5 %	-2	-1 %
Janakkala	39	36	40	3	8 %	-1	-3 %
<b>Hämeenlinnan seutu</b>	<b>438</b>	<b>412</b>	<b>433</b>	<b>26</b>	<b>6 %</b>	<b>5</b>	<b>1 %</b>
Forssa	141	139	156	2	1 %	-15	-10 %
Humppila	...	6	...	...	...	...	...
Jokioinen	8	7	6	1	14 %	2	33 %
Tammela	11	12	16	-1	-8 %	-5	-31 %
Ypäjä	6	...	...	...	...	...	...
<b>Forssan seutu</b>	<b>170</b>	<b>168</b>	<b>184</b>	<b>2</b>	<b>1 %</b>	<b>-14</b>	<b>-8 %</b>
Hausjärvi	19	14	15	5	36 %	4	27 %
Loppi	21	20	10	1	5 %	11	110 %
Riihimäki	199	233	215	-34	-15 %	-16	-7 %
<b>Riihimäen seutu</b>	<b>239</b>	<b>267</b>	<b>240</b>	<b>-28</b>	<b>-10 %</b>	<b>-1</b>	<b>0 %</b>
<b>KANTA-HÄME</b>	<b>847</b>	<b>847</b>	<b>857</b>	<b>0</b>	<b>0 %</b>	<b>-10</b>	<b>-1 %</b>

KUNTA	11/2024	10/24	11/23	muutos 10/24		muutos 11/23	
Asikkala	25	12	29	13	108 %	-4	-14 %
Hollola	31	37	33	-6	-16 %	-2	-6 %
Iitti	12	12	14	0	0 %	-2	-14 %
Kärkölä	22	20	15	2	10 %	7	47 %
Lahti	1 029	987	840	42	4 %	189	23 %
Orimattila	72	58	67	14	24 %	5	7 %
Padasjoki	8	8	10	0	0 %	-2	-20 %
<b>Lahden seutu</b>	<b>1 199</b>	<b>1 134</b>	<b>1 008</b>	<b>65</b>	<b>6 %</b>	<b>191</b>	<b>19 %</b>
Hartola	9	9	6	0	0 %	3	50 %
Heinola	76	70	67	6	9 %	9	13 %
Sysmä	7	7	5	0	0 %	2	40 %
<b>Heinolan seutu</b>	<b>92</b>	<b>86</b>	<b>78</b>	<b>-29</b>	<b>-26 %</b>	<b>14</b>	<b>21 %</b>
<b>PÄIJÄT-HÄME</b>	<b>1 291</b>	<b>1 220</b>	<b>1 086</b>	<b>71</b>	<b>6 %</b>	<b>205</b>	<b>19 %</b>

# Yli vuoden työttömänä olleet TE-toimistossa ja kuntakokeiluissa kuukauden lopussa

KUNTA	11/2024	10/24	11/23	muutos 10/24		muutos 11/23	
Hattula	80	81	75	-1	-1 %	5	7 %
Hämeenlinna	1 262	1 231	1 213	31	3 %	49	4 %
Janakkala	179	177	180	2	1 %	-1	-1 %
<b>Hämeenlinnan seutu</b>	<b>1 521</b>	<b>1 489</b>	<b>1 468</b>	<b>32</b>	<b>2 %</b>	<b>53</b>	<b>4 %</b>
Forssa	264	263	185	1	0 %	79	43 %
Humppila	31	35	27	-4	-11 %	4	15 %
Jokioinen	50	46	53	4	9 %	-3	-6 %
Tammela	64	59	56	5	8 %	8	14 %
Ypäjä	27	27	20	0	0 %	7	35 %
<b>Forssan seutu</b>	<b>436</b>	<b>430</b>	<b>341</b>	<b>6</b>	<b>1 %</b>	<b>95</b>	<b>28 %</b>
Hausjärvi	84	81	70	3	4 %	14	20 %
Loppi	61	59	40	2	3 %	21	53 %
Riihimäki	431	434	368	-3	-1 %	63	17 %
<b>Riihimäen seutu</b>	<b>576</b>	<b>574</b>	<b>478</b>	<b>2</b>	<b>0 %</b>	<b>98</b>	<b>21 %</b>
<b>KANTA-HÄME</b>	<b>2 533</b>	<b>2 493</b>	<b>2 287</b>	<b>40</b>	<b>2 %</b>	<b>246</b>	<b>11 %</b>

KUNTA	11/2024	10/24	11/23	muutos 10/24		muutos 11/23	
Asikkala	89	90	64	-1	-1 %	25	39 %
Hollola	274	271	236	3	1 %	38	16 %
Iitti	105	107	75	-2	-2 %	30	40 %
Kärkölä	66	64	55	2	3 %	11	20 %
Lahti	2 953	2 894	2 904	59	2 %	49	2 %
Orimattila	333	325	283	8	2 %	50	18 %
Padasjoki	51	49	46	2	4 %	5	11 %
<b>Lahden seutu</b>	<b>3 871</b>	<b>3 800</b>	<b>3 663</b>	<b>71</b>	<b>2 %</b>	<b>208</b>	<b>6 %</b>
Hartola	45	47	37	-2	-4 %	8	22 %
Heinola	444	431	375	13	3 %	69	18 %
Sysmä	61	56	43	5	9 %	18	42 %
<b>Heinolan seutu</b>	<b>550</b>	<b>534</b>	<b>455</b>	<b>16</b>	<b>3 %</b>	<b>95</b>	<b>21 %</b>
<b>PÄIJÄT-HÄME</b>	<b>4 421</b>	<b>4 334</b>	<b>4 118</b>	<b>87</b>	<b>2 %</b>	<b>303</b>	<b>7 %</b>

# Aktivointiaste\* (%) kuukauden lopussa

KUNTA	11/2024	10/24	11/23	muutos 10/24	muutos 11/23	KUNTA	11/2024	10/24	11/23	muutos 10/24	muutos 11/23
Hattula	30,2	31,9	32,2	-1,7	-2,0	Asikkala	29,7	31,0	31,3	-1,3	-1,6
Hämeenlinna	28,2	29,7	28,5	-1,5	-0,3	Hollola	27,2	28,3	31,1	-1,1	-3,9
Janakkala	31,4	32,7	31,8	-1,3	-0,4	Iitti	24,6	25,2	28,4	-0,6	-3,8
<b>Hämeenlinnan seutu</b>	<b>28,8</b>	<b>30,3</b>	<b>29,3</b>	<b>-1,5</b>	<b>-0,5</b>	Kärkölä	28,7	32,1	34,8	-3,4	-6,1
Forssa	34,2	36,0	34,8	-1,8	-0,6	Lahti	24,7	26,4	29,3	-1,7	-4,6
Humppila	29,1	29,3	33,1	-0,2	-4,0	Orimattila	21,0	22,2	23,5	-1,2	-2,5
Jokioinen	30,2	33,2	33,9	-3,0	-3,7	Padasjoki	19,1	20,8	23,2	-1,7	-4,1
Tammela	28,4	30,9	26,7	-2,5	1,7	<b>Lahden seutu</b>	<b>24,8</b>	<b>26,4</b>	<b>29,1</b>	<b>-1,6</b>	<b>-4,3</b>
Ypäjä	26,0	29,0	34,7	-3,0	-8,7	Hartola	28,3	30,8	30,7	-2,5	-2,4
<b>Forssan seutu</b>	<b>32,3</b>	<b>34,2</b>	<b>33,6</b>	<b>-1,9</b>	<b>-1,3</b>	Heinola	21,8	23,8	24,9	-2,0	-3,1
Hausjärvi	31,5	33,3	36,0	-1,8	-4,5	Sysmä	21,7	22,3	30,0	-0,6	-8,3
Loppi	30,7	33,6	36,7	-2,9	-6,0	<b>Heinolan seutu</b>	<b>22,4</b>	<b>24,3</b>	<b>26,0</b>	<b>-1,9</b>	<b>-3,6</b>
Riihimäki	31,2	31,3	34,6	-0,1	-3,4	<b>PÄIJÄT-HÄME</b>	<b>24,5</b>	<b>26,2</b>	<b>28,8</b>	<b>-1,7</b>	<b>-4,3</b>
<b>Riihimäen seutu</b>	<b>31,2</b>	<b>31,8</b>	<b>35,1</b>	<b>-0,6</b>	<b>-3,9</b>						
<b>KANTA-HÄME</b>	<b>30,1</b>	<b>31,4</b>	<b>31,5</b>	<b>-1,3</b>	<b>-1,4</b>						

\*= Palveluissa yhteensä laskentapäivänä olleiden osuus palveluissa yhteensä laskentapäivänä olleiden ja työttömien työnhakijoiden summasta.



# TE-palveluiden\* piirissä olevat kuukauden lopussa

KUNTA	11/2024	10/24	11/23	muutos 10/24	muutos 11/23	KUNTA	11/2024	10/24	11/23	muutos 10/24	muutos 11/23
Hattula	132	138	135	-6 -4 %	-3 -2 %	Asikkala	137	137	142	0 0 %	-5 -4 %
Hämeenlinna	1 326	1 375	1 386	-49 -4 %	-60 -4 %	Hollola	303	317	343	-14 -4 %	-40 -12 %
Janakkala	265	274	296	-9 -3 %	-31 -10 %	Iitti	100	102	106	-2 -2 %	-6 -6 %
<b>Hämeenlinnan seutu</b>	<b>1 723</b>	<b>1 787</b>	<b>1 817</b>	<b>-64 -4 %</b>	<b>-94 -5 %</b>	Kärkölä	83	94	105	-11 -12 %	-22 -21 %
Forssa	453	476	479	-23 -5 %	-26 -5 %	Lahti	2 698	2 904	3 121	-206 -7 %	-423 -14 %
Humppila	34	36	45	-2 -6 %	-11 -24 %	Orimattila	234	239	250	-5 -2 %	-16 -6 %
Jokioinen	75	83	86	-8 -10 %	-11 -13 %	Padasjoki	34	37	39	-3 -8 %	-5 -13 %
Tammela	73	79	72	-6 -8 %	1 1 %	<b>Lahden seutu</b>	<b>3 589</b>	<b>3 830</b>	<b>4 106</b>	<b>-241 -6 %</b>	<b>-517 -13 %</b>
Ypäjä	32	36	41	-4 -11 %	-9 -22 %	Hartola	49	52	50	-3 -6 %	-1 -2 %
<b>Forssan seutu</b>	<b>667</b>	<b>710</b>	<b>723</b>	<b>-43 -6 %</b>	<b>-56 -8 %</b>	Heinola	315	332	326	-17 -5 %	-11 -3 %
Hausjärvi	125	133	144	-8 -6 %	-19 -13 %	Sysmä	41	44	51	-3 -7 %	-10 -20 %
Loppi	115	124	117	-9 -7 %	-2 -2 %	<b>Heinolan seutu</b>	<b>405</b>	<b>428</b>	<b>427</b>	<b>-23 -5 %</b>	<b>-22 -5 %</b>
Riihimäki	661	680	681	-19 -3 %	-20 -3 %	<b>PÄIJÄT-HÄME</b>	<b>3 994</b>	<b>4 258</b>	<b>4 533</b>	<b>-264 -6 %</b>	<b>-539 -12 %</b>
<b>Riihimäen seutu</b>	<b>901</b>	<b>937</b>	<b>942</b>	<b>-36 -4 %</b>	<b>-41 -4 %</b>						
<b>KANTA-HÄME</b>	<b>3 291</b>	<b>3 434</b>	<b>3 482</b>	<b>-143 -4 %</b>	<b>-191 -5 %</b>						

\*=Valtiolle työllistetyt, kuntiin työllistetyt, yksityiselle sektorille työllistetyt, työvoimakoulutuksessa, valmennuksessa, työ/koulutuskokeilussa, vuorotteluvapaasijaisena, kuntouttavassa työtoiminnassa, omaehtoisessa opiskelussa.

# Työttömät työnhakijat TE-toimistossa ja kuntakokeiluissa Hämeen ELY-keskusalueella ikäryhmittäin kuukauden lopussa

TYÖTTÖMÄT TYÖNHAKIJAT	11/2024	10/24	11/23	muutos 10/24		muutos 11/23	
15-19 v.	475	467	393	8	2 %	82	21 %
20-24 v.	1 600	1 563	1 494	37	2 %	106	7 %
25-29 v.	1 769	1 719	1 682	50	3 %	87	5 %
30-34 v.	2 102	2 039	1 926	63	3 %	176	9 %
35-39 v.	1 942	1 896	1 867	46	2 %	75	4 %
40-44 v.	1 997	1 966	1 849	31	2 %	148	8 %
45-49 v.	1 965	1 920	1 833	45	2 %	132	7 %
50-54 v.	2 031	1 986	1 916	45	2 %	115	6 %
55-59 v.	2 660	2 588	2 571	72	3 %	89	3 %
60-64 v.	3 309	3 280	3 194	29	1 %	115	4 %
Yli 64 v.	77	74	61	3	4 %	16	26 %
<b>Yhteensä</b>	<b>19 927</b>	<b>19 498</b>	<b>18 786</b>	<b>429</b>	<b>2 %</b>	<b>1 141</b>	<b>6 %</b>

# Työttömät työnhakijat TE-toimistossa ja kuntakokeiluissa Hämeen ELY-keskusalueella koulutusasteittain kuukauden lopussa

TYÖTTÖMÄT TYÖNHAKIJAT	11/2024	10/24	11/23	muutos 10/24		muutos 11/23	
Alempi perusaste	395	397	466	-2	-1 %	-71	-15 %
Ylempi perusaste	4 107	3 978	4 038	129	3 %	69	2 %
Toinen aste	10 175	9 914	9 710	261	3 %	465	5 %
Erikoisammattikoulutusaste	143	138	123	5	4 %	20	16 %
Alin korkea-aste	1 253	1 267	1 155	-14	-1 %	98	8 %
Alempi korkeakouluaste	1 678	1 643	1 341	35	2 %	337	25 %
Ylempi korkeakouluaste	809	827	673	-18	-2 %	136	20 %
Tutkijakoulutusaste	44	44	38	0	0 %	6	16 %
Koulutusaste tuntematon	1 323	1 290	1 242	33	3 %	81	7 %
<b>Yhteensä</b>	<b>19 927</b>	<b>19 498</b>	<b>18 786</b>	<b>429</b>	<b>2 %</b>	<b>1 141</b>	<b>6 %</b>

# Työttömät työnhakijat TE-toimistossa ja kuntakokeiluissa Hämeen ELY-keskusalueella ammattiryhmittäin kuukauden lopussa

TYÖTTÖMÄT TYÖNHAKIJAT	11/2024	10/24	11/23	muutos 10/24		muutos 11/23	
Johtajat	319	292	234	27	9 %	85	36 %
Erityisasiantuntijat	2 050	2 031	1 748	19	1 %	302	17 %
Asiantuntijat	1 814	1 752	1 525	62	4 %	289	19 %
Toimisto- ja asiakaspalvelutyöntekijät	969	991	922	-22	-2 %	47	5 %
Palvelu- ja myyntityöntekijät	3 294	3 273	2 798	21	1 %	496	18 %
Maanviljelijät, metsätyöntekijät ym.	405	325	436	80	25 %	-31	-7 %
Rakennus-, korjaus- ja valmistustyöntekijät	3 849	3 668	3 913	181	5 %	-64	-2 %
Prosessi- ja kuljetustyöntekijät	1 749	1 716	1 978	33	2 %	-229	-12 %
Muut työntekijät	1 746	1 683	1 669	63	4 %	77	5 %
Sotilaat	6	7	7	-1	-14 %	-1	-14 %
Ammatteihin luokittelemattomat ryhmät	3 726	3 760	3 556	-34	-1 %	170	5 %
<b>Yhteensä</b>	<b>19 927</b>	<b>19 498</b>	<b>18 786</b>	<b>429</b>	<b>2 %</b>	<b>1 141</b>	<b>6 %</b>

# Työttömistä kokoaikaisesti lomautetut TE-toimistossa ja kuntakokeiluissa Hämeen ELY-keskusalueella ammattiryhmittäin kuukauden lopussa

TYÖTTÖMISTÄ LOMAUTETUT	11/2024	10/24	11/23	muutos 10/24		muutos 11/23	
Johtajat	44	39	21	5	13 %	23	110 %
Erityisasiantuntijat	230	251	179	-21	-8 %	51	28 %
Asiantuntijat	170	161	172	9	6 %	-2	-1 %
Toimisto- ja asiakaspalvelutyöntekijät	58	60	69	-2	-3 %	-11	-16 %
Palvelu- ja myyntityöntekijät	100	95	73	5	5 %	27	37 %
Maanviljelijät, metsätyöntekijät ym.	25	12	24	13	108 %	1	4 %
Rakennus-, korjaus- ja valmistustyöntekijät	733	644	873	89	14 %	-140	-16 %
Prosessi- ja kuljetustyöntekijät	298	279	563	19	7 %	-265	-47 %
Muut työntekijät	117	101	146	16	16 %	-29	-20 %
Sotilaat	0	0	0	0	0 %	0	0 %
Ammatteihin luokittelemattomat ryhmät	143	170	278	-27	-16 %	-135	-49 %
<b>Yhteensä</b>	<b>1 918</b>	<b>1 812</b>	<b>2 398</b>	<b>106</b>	<b>6 %</b>	<b>-480</b>	<b>-20 %</b>

# Uudet avoimet työpaikat TE-toimistossa kuukauden aikana

KUNTA	11/2024	10/24	11/23	muutos 10/24		muutos 11/23		KUNTA	11/2024	10/24	11/23	muutos 10/24		muutos 11/23	
Hattula	7	19	12	-12	-63 %	-5	-42 %	Asikkala	16	17	11	-1	-6 %	5	45 %
Hämeenlinna	192	299	631	-107	-36 %	-439	-70 %	Hollola	33	68	58	-35	-51 %	-25	-43 %
Janakkala	30	23	53	7	30 %	-23	-43 %	Iitti	15	9	7	6	67 %	8	114 %
<b>Hämeenlinnan seutu</b>	<b>229</b>	<b>341</b>	<b>696</b>	<b>-112</b>	<b>-33 %</b>	<b>-467</b>	<b>-67 %</b>	Kärkölä	4	7	10	-3	-43 %	-6	-60 %
Forssa	61	78	106	-17	-22 %	-45	-42 %	Lahti	437	396	618	41	10 %	-181	-29 %
Humppila	2	6	5	-4	...	-3	-60 %	Orimattila	21	20	33	1	5 %	-12	-36 %
Jokioinen	2	5	6	-3	-60 %	-4	-67 %	Padasjoki	2	1	7	1	...	-5	-71 %
Tammela	3	14	7	-11	-79 %	-4	-57 %	<b>Lahden seutu</b>	<b>528</b>	<b>518</b>	<b>744</b>	<b>10</b>	<b>2 %</b>	<b>-216</b>	<b>-29 %</b>
Ypäjä	0	0	6	0	0 %	-6	-100 %	Hartola	2	6	6	-4	-67 %	-4	-67 %
<b>Forssan seutu</b>	<b>68</b>	<b>103</b>	<b>130</b>	<b>-35</b>	<b>-34 %</b>	<b>-62</b>	<b>-48 %</b>	Heinola	25	38	111	-13	-34 %	-86	-77 %
Hausjärvi	2	12	20	-10	-83 %	-18	-90 %	Sysmä	7	14	17	-7	-50 %	-10	-59 %
Loppi	12	14	19	-2	-14 %	-7	-37 %	<b>Heinolan seutu</b>	<b>34</b>	<b>58</b>	<b>134</b>	<b>-24</b>	<b>-41 %</b>	<b>-100</b>	<b>-75 %</b>
Riihimäki	96	69	185	27	39 %	-89	-48 %	<b>PÄIJÄT-HÄME</b>	<b>562</b>	<b>576</b>	<b>878</b>	<b>-14</b>	<b>-2 %</b>	<b>-316</b>	<b>-36 %</b>
<b>Riihimäen seutu</b>	<b>110</b>	<b>95</b>	<b>224</b>	<b>15</b>	<b>16 %</b>	<b>-114</b>	<b>-51 %</b>								
<b>KANTA-HÄME</b>	<b>407</b>	<b>539</b>	<b>1 050</b>	<b>-132</b>	<b>-24 %</b>	<b>-643</b>	<b>-61 %</b>								

Tällä hetkellä tilastojärjestelmään välittyvät ainoastaan ne työpaikkailmoitukset, joiden kohdalla työnantaja on sallinut siirron Työmarkkinatorilta TE-toimistojen asiakaspalvelurekisteriin (URA). Järjestelmämuutoksen vuoksi avointen työpaikkojen lukumäärät eivät ole täysin vertailukelpoisia aikaisempien tietojen kanssa.

# Uudet avoimet työpaikat TE-toimistossa Hämeen ELY-keskuksen alueella ammattiryhmittäin kuukauden aikana

Uudet avoimet työpaikat	11/2024	10/24	11/23	muutos 10/24		muutos 11/23	
Johtajat	17	19	30	-2	-11 %	-13	-43 %
Erityisasiantuntijat	113	151	211	-38	-25 %	-98	-46 %
Asiantuntijat	164	135	241	29	21 %	-77	-32 %
Toimisto- ja asiakaspalvelutyöntekijät	27	43	68	-16	-37 %	-41	-60 %
Palvelu- ja myyntityöntekijät	305	406	696	-101	-25 %	-391	-56 %
Maanviljelijät, metsätyöntekijät ym.	5	4	4	1	25 %	1	25 %
Rakennus-, korjaus- ja valmistustyöntekijät	102	136	295	-34	-25 %	-193	-65 %
Prosessi- ja kuljetustyöntekijät	115	87	166	28	32 %	-51	-31 %
Muut työntekijät	116	130	200	-14	-11 %	-84	-42 %
Sotilaat	0	0	0	0	0 %	0	0 %
Ammatteihin luokittelemattomat ryhmät	5	4	17	1	25 %	-12	-71 %
<b>Yhteensä</b>	<b>969</b>	<b>1 115</b>	<b>1 928</b>	<b>-146</b>	<b>-13 %</b>	<b>-959</b>	<b>-50 %</b>

Tällä hetkellä tilastojärjestelmään välittyvät ainoastaan ne työpaikkailmoitukset, joiden kohdalla työnantaja on sallinut siirron Työmarkkinatorilta TE-toimistojen asiakaspalvelurekisteriin (URA). Järjestelmämuutoksen vuoksi avointen työpaikkojen lukumäärät eivät ole täysin vertailukelpoisia aikaisempien tietojen kanssa.