



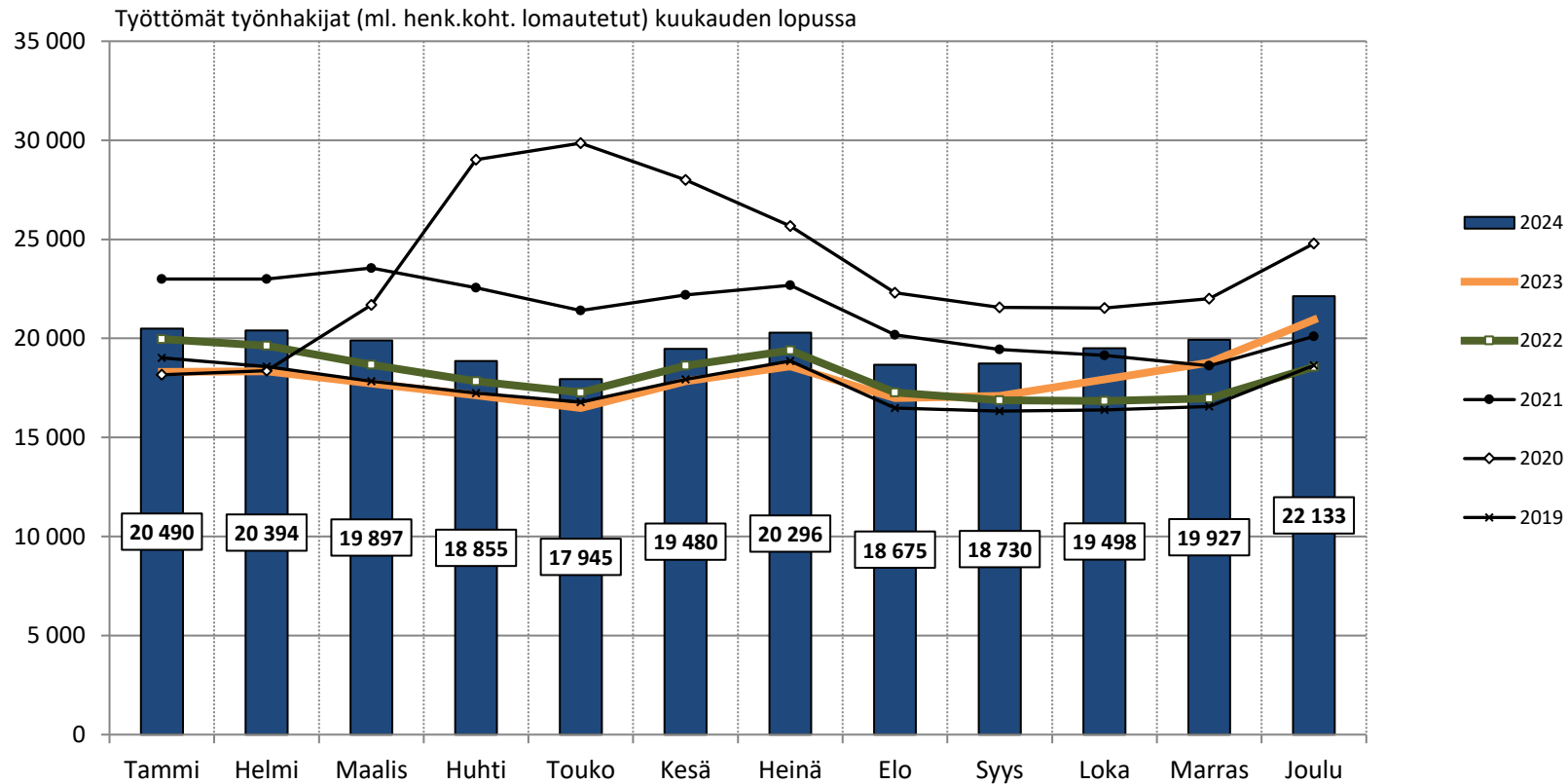
Elinkeino-, liikenne- ja
ympäristökeskus

Työllisyyskatsauksen tilastoliite: Häme joulukuu 2024

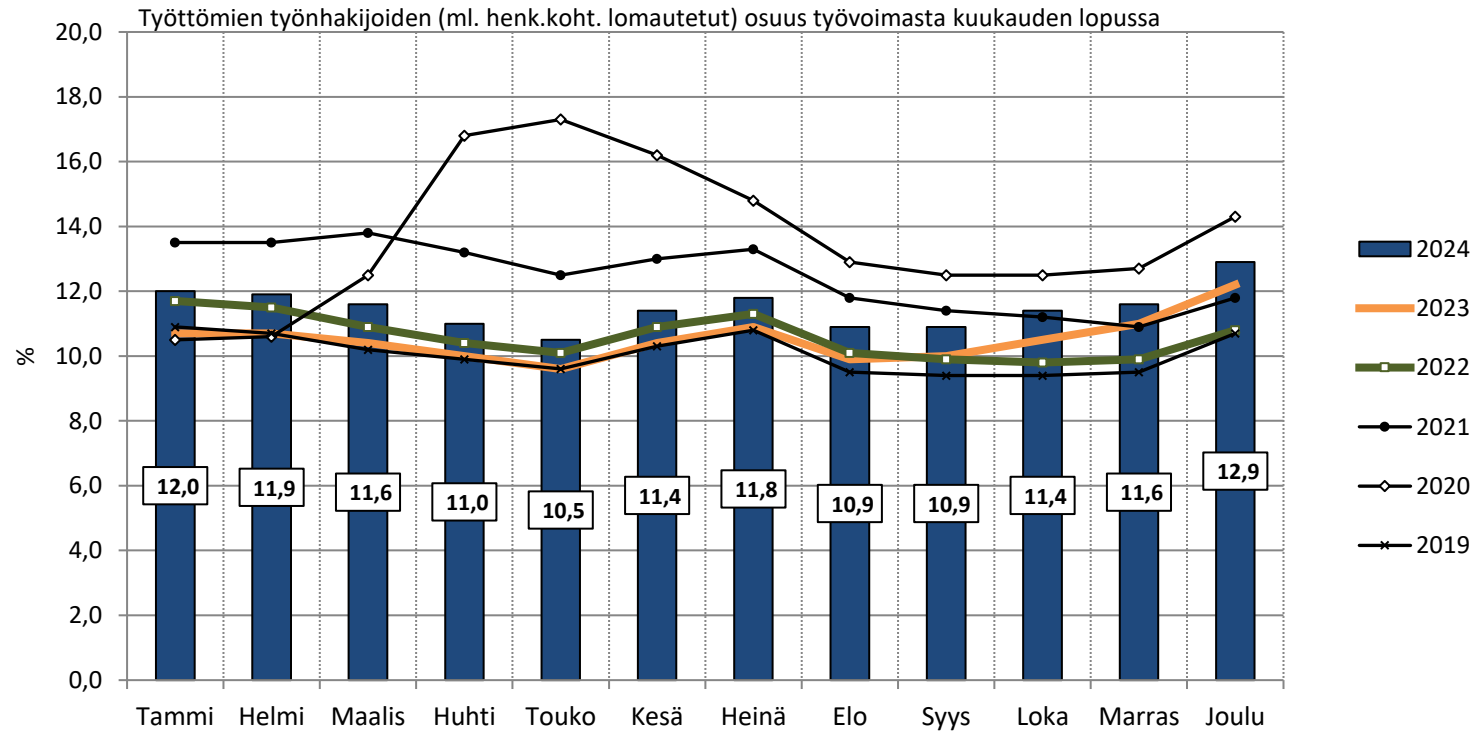
Lähde: TEM Työnvälitystilasto
Päivittänyt: Hämeen ELY-keskus/Sari Teimola

24.1.2025

Työttömät työnhakijat TE-toimistossa ja kuntakokeiluissa kuukauden lopussa Hämeen ELY-keskuksen alueella vuosina 2019–2024



Työttömien osuus työvoimasta kuukauden lopussa Hämeen ELY-keskuksen alueella vuosina 2019–2024

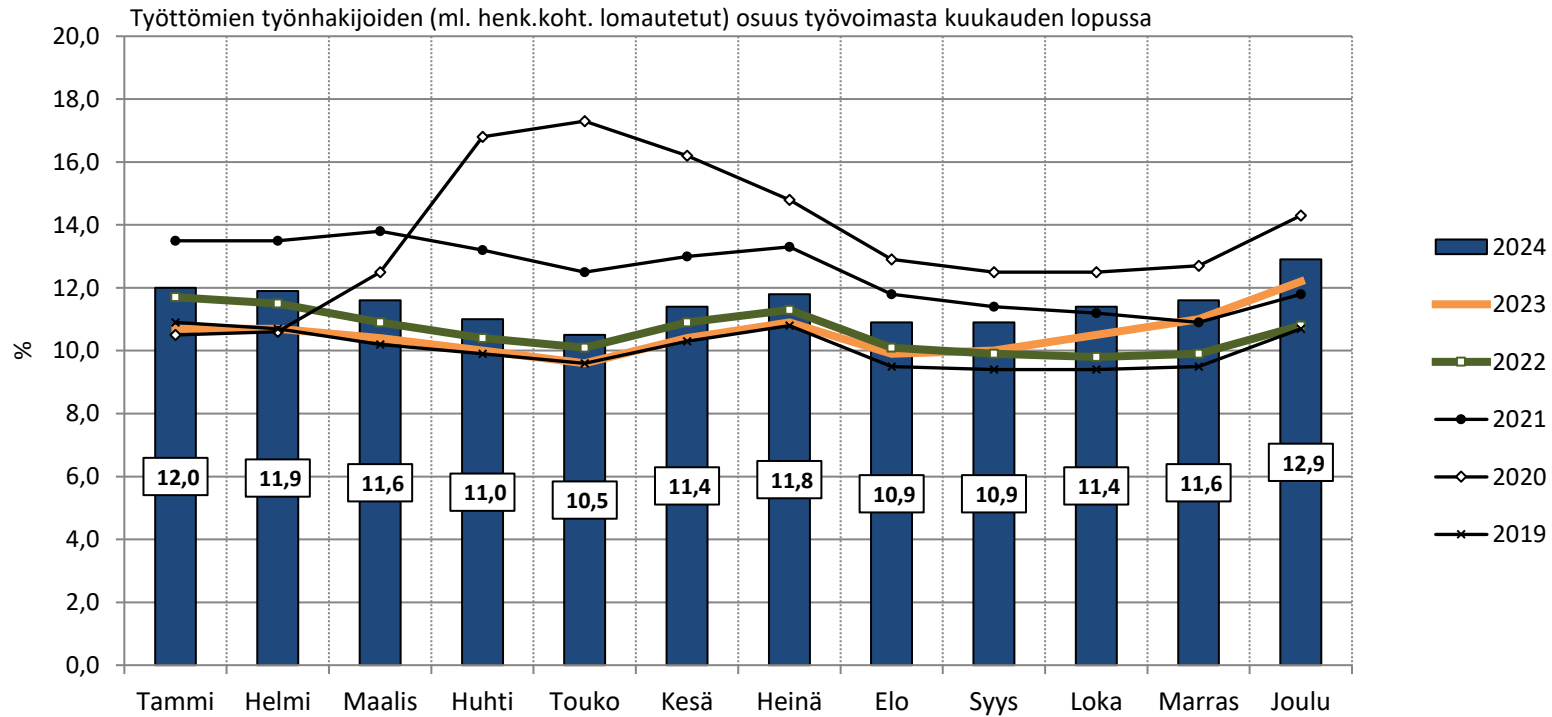


Työttömyysaste ja työttömät työnhakijat kuukauden lopussa ja avoimet työpaikat (Hämeen ELY-keskusalue ja koko maa)

Tilanne	Hämeen ELY-keskuksen alue					Koko maa				
	kuukauden lopussa	12/2024	muutos: 11/2024	muutos: 12/2023		12/2024	muutos: 11/2024	muutos: 12/2023		
Työttömät %Taulukossa	12,9	1,3	0,7		12,0	1,1	0,8			
Alle 25-vuotiaat %	17,6	3,2	2,0		15,2	2,2	1,3			
Ulkomaalaiset %	41,4	9,7	5,3		28,5	3,3	0,2			
Työttömät työnhakijat	22 133	2 206	11 %	1 194	6 %	321 654	29 245	10 %	24 006	8 %
- Lomautetut	2 626	708	37 %	-688	-21 %	35 018	10 401	42 %	-4 562	-12 %
- Alle 25-vuotiaat	2 540	465	22 %	269	12 %	37 491	5 397	17 %	4 107	12 %
- Yli 50-vuotiaat	8 599	592	7 %	266	3 %	111 481	7 390	7 %	7 133	7 %
- Yli vuoden työttömänä	7 437	483	7 %	1 000	16 %	109 597	7 012	7 %	18 989	21 %
- Ulkomaalaiset	2 788	650	30 %	563	25 %	49 652	5 643	13 %	5 597	13 %
Avoimet työpaikat kk:n aikana	2 088	-4	0 %	-1 865	-47 %	43 405	-971	-2 %	-38 692	-47 %
Palveluissa kk:n lopussa	6 059	-1 226	-17 %	-1 408	-19 %	89 118	-16 012	-15 %	-17 572	-16 %

Vuonna 2024 työvoimana käytetään Tilastokeskuksen työssäkäyntitilaston vuoden 2022 lopullista tietoa.

Työttömien osuus (%) työvoimasta kuukauden lopussa



Vuonna 2024 työvoimana käytetään Tilastokeskuksen työssäkäyntitilaston vuoden 2022 lopullista tietoa.

Työttömät työnhakijat (ml. lomautetut) TE-toimistossa ja kuntakokeiluissa kuukauden lopussa

KUNTA	12/2024	11/24	12/23	muutos 11/24		muutos 12/23	
Hattula	329	305	324	24	8 %	5	2 %
Hämeenlinna	3769	3372	3756	397	12 %	13	0 %
Janakkala	640	580	699	60	10 %	-59	-8 %
Hämeenlinnan seutu	4 738	4 257	4 779	481	11 %	-41	-1 %
Forssa	1034	870	1037	164	19 %	-3	0 %
Humppila	94	83	109	11	13 %	-15	-14 %
Jokioinen	201	173	203	28	16 %	-2	-1 %
Tammela	198	184	205	14	8 %	-7	-3 %
Ypäjä	99	91	92	8	9 %	7	8 %
Forssan seutu	1 626	1 401	1 646	225	16 %	-20	-1 %
Hausjärvi	316	272	299	44	16 %	17	6 %
Loppi	285	259	229	26	10 %	56	24 %
Riihimäki	1644	1456	1417	188	13 %	227	16 %
Riihimäen seutu	2 245	1 987	1 945	258	13 %	300	15 %
KANTA-HÄME	8 609	7 645	8 370	964	13 %	239	3 %

KUNTA	12/2024	11/24	12/23	muutos 11/24		muutos 12/23	
Asikkala	362	324	384	38	12 %	-22	-6 %
Hartola	139	124	136	15	12 %	3	2 %
Heinola	1241	1133	1115	108	10 %	126	11 %
Hollola	913	811	872	102	13 %	41	5 %
Iitti	347	306	303	41	13 %	44	15 %
Kärkölä	247	206	209	41	20 %	38	18 %
Lahti	8991	8205	8381	786	10 %	610	7 %
Orimattila	968	881	892	87	10 %	76	9 %
Padasjoki	154	144	136	10	7 %	18	13 %
Sysmä	162	148	141	14	9 %	21	15 %
PÄIJÄT-HÄME	13 524	12 282	12 569	1 242	10 %	955	8 %

Työttömistä kokoaikaisesti lomautetut TE-toimistossa ja kuntakokeiluissa kuukauden lopussa

KUNTA	12/2024	11/24	12/23	muutos 11/24		muutos 12/23		KUNTA	12/2024	11/24	12/23	muutos 11/24		muutos 12/23	
Hattula	56	50	98	6	12 %	-42	-43 %	Asikkala	84	61	99	23	38 %	-15	-15 %
Hämeenlinna	353	263	599	90	34 %	-246	-41 %	Hartola	33	22	38	11	50 %	-5	-13 %
Janakkala	70	58	145	12	21 %	-75	-52 %	Heinola	164	114	148	50	44 %	16	11 %
Hämeenlinnan seutu	479	371	842	108	29 %	-363	-43 %	Hollola	145	98	170	47	48 %	-25	-15 %
Forssa	144	86	234	58	67 %	-90	-38 %	Iitti	72	51	58	21	41 %	14	24 %
Humpila	18	15	31	3	20 %	-13	-42 %	Kärkölä	50	20	33	30	150 %	17	52 %
Jokioinen	42	27	58	15	56 %	-16	-28 %	Lahti	902	683	1 100	219	32 %	-198	-18 %
Tammela	38	26	48	12	46 %	-10	-21 %	Orimattila	132	95	165	37	39 %	-33	-20 %
Ypäjä	21	17	25	4	24 %	-4	-16 %	Padasjoki	23	18	23	5	28 %	0	0 %
Forssan seutu	263	171	396	92	54 %	-133	-34 %	Sysmä	21	12	19	9	75 %	2	11 %
Hausjärvi	43	31	43	12	39 %	0	0 %	PÄIJÄT-HÄME	1 626	1 174	1 853	452	38,5 %	-227	-12,3 %
Loppi	59	49	59	10	20 %	0	0 %								
Riihimäki	156	122	121	34	28 %	35	29 %								
Riihimäen seutu	258	202	223	56	28 %	35	16 %								
KANTA-HÄME	1 000	744	1 461	256	34 %	-461	-32 %								

Alle 25-vuotiaiden työttömien työnhakijoiden osuus (%) alle 25-vuotiaasta työvoimasta kuukauden lopussa

KUNTA	12/2024	11/24	12/23	muutos 11/24	muutos 12/23	KUNTA	12/2024	11/24	12/23	muutos 11/24	muutos 12/23
Hattula	10,9	8,5	5,9	2,4	5,0	Asikkala	14,8	13,1	16,6	1,7	-1,8
Hämeenlinna	16,9	13,5	14,9	3,4	2,0	Hartola	20,5	20,5	14,6	0,0	5,9
Janakkala	14,1	11,5	14,4	2,6	-0,3	Heinola	21,3	17,3	18,0	4,0	3,3
Hämeenlinnan seutu	16,0	12,8	14,2	3,2	1,8	Hollola	15,5	11,4	11,6	4,1	3,9
Forssa	17,0	12,6	17,5	4,4	-0,5	litti	20,6	16,0	14,1	4,6	6,5
Humppila	9,6	7,2	8,5	2,4	1,1	Kärkölä	11,9	6,9	10,5	5,0	1,4
Jokioinen	14,4	12,3	11,6	2,1	2,8	Lahti	19,1	15,7	17,4	3,4	1,7
Tammela	9,4	7,9	9,2	1,5	0,2	Orimattila	23,3	20,4	19,0	2,9	4,3
Ypäjä	12,7	12,7	13,4	0,0	-0,7	Padasjoki	6,7	8,3	6,3	-1,6	0,4
Forssan seutu	14,8	11,5	14,5	3,3	0,3	Sysmä	23,7	22,0	9,0	1,7	14,7
Hausjärvi	18,9	15,1	9,8	3,8	9,1	PÄIJÄT-HÄME	19,0	15,6	16,7	3,4	2,3
Loppi	11,6	11,6	14,8	0,0	-3,2						
Riihimäki	17,4	14,6	15,6	2,8	1,8						
Riihimäen seutu	16,8	14,3	14,8	2,5	2,0						
KANTA-HÄME	16,0	12,9	14,4	3,1	1,6						

Vuonna 2024 työvoimana käytetään Tilastokeskuksen työssäkäyntitilaston vuoden 2022 lopullista tietoa.

Alle 25-vuotiaat työttömät työnhakijat (ml. lomautetut) TE-toimistossa ja kuntakokeiluissa kuukauden lopussa

KUNTA	12/2024	11/24	12/23	muutos 11/24	muutos 12/23	KUNTA	12/2024	11/24	12/23	muutos 11/24	muutos 12/23
Hattula	31	24	15	7	29 %	Asikkala	27	24	30	3	13 %
Hämeenlinna	501	401	443	100	25 %	Hartola	8	8	6	0	0 %
Janakkala	69	56	76	13	23 %	Heinola	122	99	100	23	23 %
Hämeenlinnan seutu	601	481	534	120	25 %	Hollola	95	70	71	25	36 %
Forssa	130	96	130	34	35 %	Iitti	36	28	26	8	29 %
Humppila	8	6	7	2	33 %	Kärkölä	12	7	13	5	71 %
Jokioinen	21	18	18	3	17 %	Lahti	1 035	853	952	182	21 %
Tammela	19	16	20	3	19 %	Orimattila	113	99	92	14	14 %
Ypäjä	9	9	11	0	0 %	Padasjoki	...	5
Forssan seutu	187	145	186	42	29 %	Sysmä	14	13	6	1	8 %
Hausjärvi	40	32	20	8	25 %	PÄIJÄT-HÄME	1 466	1 206	1 300	260	21,6 %
Loppi	27	27	31	0	0 %						
Riihimäki	219	184	200	35	19 %						
Riihimäen seutu	286	243	251	43	18 %						
KANTA-HÄME	1 074	869	971	205	24 %						

Ulkomaalaisten työttömien työnhakijoiden osuus (%) ulkomaalaisesta työvoimasta kuukauden lopussa

KUNTA	12/2024	11/24	12/23	muutos 11/24	muutos 12/23	KUNTA	12/2024	11/24	12/23	muutos 11/24	muutos 12/23
Hattula	15,1	17,8	9,6	-2,7	5,5	Asikkala	33,0	26,6	46,9	6,4	-13,9
Hämeenlinna	39,6	29,1	36,8	10,5	2,8	Hartola	28,3	19,6	11,6	8,7	16,7
Janakkala	25,9	20,2	22,2	5,7	3,7	Heinola	38,0	24,9	30,5	13,1	7,5
Hämeenlinnan seutu	36,8	27,5	33,5	9,3	3,3	Hollola	20,1	13,8	18,1	6,3	2,0
Forssa	58,6	38,6	56,0	20,0	2,6	Iitti	25,0	21,4	27,9	3,6	-2,9
Humppila	22,2	22,2	12,5	0,0	9,7	Kärkölä	34,7	30,6	19,7	4,1	15,0
Jokioinen	14,8	13,1	12,0	1,7	2,8	Lahti	45,0	36,9	38,3	8,1	6,7
Tammela	21,0	17,7	30,8	3,3	-9,8	Orimattila	39,2	31,7	34,1	7,5	5,1
Ypäjä	41,2	35,3	45,5	5,9	-4,3	Padasjoki	55,0	40,0	72,2	15,0	-17,2
Forssan seutu	47,2	32,5	46,8	14,7	0,4	Sysmä	32,3	22,6	21,4	9,7	10,9
Hausjärvi	22,6	15,3	15,7	7,3	6,9	PÄIJÄT-HÄME	41,6	33,4	35,6	8,2	6,0
Loppi	24,3	19,6	13,8	4,7	10,5						
Riihimäki	55,9	37,8	46,9	18,1	9,0						
Riihimäen seutu	46,0	31,6	36,5	14,4	9,5						
KANTA-HÄME	41,1	29,5	36,7	11,6	4,4						

Vuonna 2024 työvoimana käytetään Tilastokeskuksen työssäkäyntitilaston vuoden 2022 lopullista tietoa.

Ulkomaalaiset työttömät työnhakijat TE-toimistossa ja kuntakokeilussa kuukauden lopussa

KUNTA	12/2024	11/24	12/23	muutos 11/24	muutos 12/23	KUNTA	12/2024	11/24	12/23	muutos 11/24	muutos 12/23				
Hattula	11	13	7	-2	-15 %	4	57 %	Asikkala	31	25	38	6	24 %	-7	-18 %
Hämeenlinna	526	386	432	140	36 %	94	22 %	Hollola	13	9	5	4	44 %	8	160 %
Janakkala	50	39	41	11	28 %	9	22 %	Iitti	116	76	82	40	53 %	34	41 %
Hämeenlinnan seutu	587	438	480	149	34 %	107	22 %	Kärkölä	45	31	39	14	45 %	6	15 %
Forssa	214	141	192	73	52 %	22	11 %	Lahti	14	12	12	2	17 %	2	17 %
Humppila	0	0 %	2	100 %	Orimattila	25	22	14	3	14 %	11	79 %
Jokioinen	9	8	6	1	13 %	3	50 %	Padasjoki	1 252	1 029	977	223	22 %	275	28 %
Tammela	13	11	16	2	18 %	-3	-19 %	Hartola	89	72	71	17	24 %	18	25 %
Ypäjä	7	6	5	1	17 %	2	40 %	Heinola	11	8	13	3	38 %	-2	-15 %
Forssan seutu	247	170	221	77	45 %	26	12 %	Sysmä	10	7	6	3	43 %	4	67 %
Hausjärvi	28	19	19	9	47 %	9	47 %	PÄIJÄT-HÄME	1 606	1 291	1 257	315	24 %	349	28 %
Loppi	26	21	16	5	24 %	10	63 %								
Riihimäki	294	199	232	95	48 %	62	27 %								
Riihimäen seutu	348	239	267	109	46 %	81	30 %								
KANTA-HÄME	1 182	847	968	335	40 %	214	22 %								

Yli vuoden työttömänä olleet TE-toimistossa ja kuntakokeiluissa kuukauden lopussa

KUNTA	12/2024	11/24	12/23	muutos 11/24	muutos 12/23	KUNTA	12/2024	11/24	12/23	muutos 11/24	muutos 12/23
Hattula	86	80	73	6	8 %	Asikkala	95	89	70	6	7 %
Hämeenlinna	1 347	1 262	1 214	85	7 %	Hartola	50	45	38	5	11 %
Janakkala	194	179	189	15	8 %	Heinola	467	444	374	23	5 %
Hämeenlinnan seutu	1 627	1 521	1 476	106	7 %	Hollola	295	274	237	21	8 %
Forssa	285	264	200	21	8 %	Iitti	112	105	77	7	7 %
Humppila	32	31	25	1	3 %	Kärkölä	69	66	56	3	5 %
Jokioinen	59	50	50	9	18 %	Lahti	3 136	2 953	2 897	183	6 %
Tammela	69	64	56	5	8 %	Orimattila	362	333	293	29	9 %
Ypäjä	29	27	20	2	7 %	Padasjoki	58	51	45	7	14 %
Forssan seutu	474	436	351	38	9 %	Sysmä	67	61	38	6	10 %
Hausjärvi	96	84	69	12	14 %	PÄIJÄT-HÄME	4 711	4 421	4 125	290	7 %
Loppi	65	61	36	4	7 %						
Riihimäki	464	431	380	33	8 %						
Riihimäen seutu	625	576	485	49	9 %						
KANTA-HÄME	2 726	2 533	2 312	193	8 %						

TE-palveluiden* piirissä olevat kuukauden lopussa

KUNTA	12/2024	11/24	12/23	muutos 11/24		muutos 12/23		KUNTA	12/2024	11/24	12/23	muutos 11/24		muutos 12/23	
Hattula	114	132	132	-18	-14 %	-18	-14 %	Asikkala	113	137	127	-24	-18 %	-14	-11 %
Hämeenlinna	1 098	1 326	1 254	-228	-17 %	-156	-12 %	Hartola	41	49	47	-8	-16 %	-6	-13 %
Janakkala	228	265	286	-37	-14 %	-58	-20 %	Heinola	245	315	310	-70	-22 %	-65	-21 %
Hämeenlinnan seutu	1 440	1 723	1 672	-283	-16 %	-232	-14 %	Hollola	261	303	320	-42	-14 %	-59	-18 %
Forssa	364	453	444	-89	-20 %	-80	-18 %	Iitti	86	100	102	-14	-14 %	-16	-16 %
Humppila	24	34	45	-10	-29 %	-21	-47 %	Kärkölä	72	83	108	-11	-13 %	-36	-33 %
Jokioinen	66	75	91	-9	-12 %	-25	-27 %	Lahti	2 241	2 698	2 857	-457	-17 %	-616	-22 %
Tammela	61	73	72	-12	-16 %	-11	-15 %	Orimattila	206	234	226	-28	-12 %	-20	-9 %
Ypäjä	25	32	37	-7	-22 %	-12	-32 %	Padasjoki	29	34	36	-5	-15 %	-7	-19 %
Forssan seutu	540	667	689	-127	-19 %	-149	-22 %	Sysmä	32	41	49	-9	-22 %	-17	-35 %
Hausjärvi	109	125	139	-16	-13 %	-30	-22 %	PÄIJÄT-HÄME	3 326	3 994	4 182	-668	-17 %	-856	-20 %
Loppi	116	115	125	1	1 %	-9	-7 %								
Riihimäki	528	661	660	-133	-20 %	-132	-20 %								
Riihimäen seutu	753	901	924	-148	-16 %	-171	-19 %								
KANTA-HÄME	2 733	3 291	3 285	-558	-17 %	-552	-17 %								

*=Valtiolle työllistetyt, kuntiin työllistetyt, yksityiselle sektorille työllistetyt, työvoimakoulutuksessa, valmennuksessa, työ/koulutuskokeilussa, vuorotteluvapaasijaisena, kuntouttavassa työtoiminnassa, omaehtoisessa opiskelussa.

Työttömät työnhakijat TE-toimistossa ja kuntakokeiluissa Hämeen ELY-keskusalueella ikäryhmittäin kuukauden lopussa

TYÖTTÖMÄT TYÖNHAKIJAT	12/2024	11/24	12/23	muutos 11/24		muutos 12/23	
15-19 v.	559	475	536	84	18 %	23	4 %
20-24 v.	1 981	1 600	1 735	381	24 %	246	14 %
25-29 v.	2 017	1 769	1 904	248	14 %	113	6 %
30-34 v.	2 329	2 102	2 175	227	11 %	154	7 %
35-39 v.	2 229	1 942	2 138	287	15 %	91	4 %
40-44 v.	2 263	1 997	2 051	266	13 %	212	10 %
45-49 v.	2 156	1 965	2 067	191	10 %	89	4 %
50-54 v.	2 223	2 031	2 114	192	9 %	109	5 %
55-59 v.	2 872	2 660	2 844	212	8 %	28	1 %
60-64 v.	3 425	3 309	3 302	116	4 %	123	4 %
Yli 64 v.	79	77	73	2	3 %	6	8 %
Yhteensä	22 133	19 927	20 939	2 206	11 %	1 194	6 %

Työttömät työnhakijat TE-toimistossa ja kuntakokeiluissa Hämeen ELY-keskusalueella koulutusasteittain kuukauden lopussa

TYÖTTÖMÄT TYÖNHAKIJAT	12/2024	11/24	12/23	muutos 11/24		muutos 12/23	
Alempi perusaste	413	395	495	18	5 %	-82	-17 %
Ylempi perusaste	4 476	4 107	4 332	369	9 %	144	3 %
Toinen aste	11 477	10 175	10 871	1 302	13 %	606	6 %
Erikoisammattikoulutusaste	164	143	147	21	15 %	17	12 %
Alin korkea-aste	1 354	1 253	1 258	101	8 %	96	8 %
Alempi korkeakouluaste	1 942	1 678	1 576	264	16 %	366	23 %
Ylempi korkeakouluaste	934	809	762	125	15 %	172	23 %
Tutkijakoulutusaste	50	44	41	6	14 %	9	22 %
Koulutusaste tuntematon	1 323	1 323	1 457	0	0 %	-134	-9 %
Yhteensä	22 133	19 927	20 939	2 206	11 %	1 194	6 %

Työttömät työnhakijat TE-toimistossa ja kuntakokeiluissa Hämeen ELY-keskusalueella ammattiryhmittäin kuukauden lopussa

TYÖTTÖMÄT TYÖNHAKIJAT	12/2024	11/24	12/23	muutos 11/24		muutos 12/23	
Johtajat	395	319	252	76	24 %	143	57 %
Erityisasiantuntijat	2 309	2 050	1 912	259	13 %	397	21 %
Asiantuntijat	1 909	1 814	1 703	95	5 %	206	12 %
Toimisto- ja asiakaspalvelutyöntekijät	1 030	969	1 007	61	6 %	23	2 %
Palvelu- ja myyntityöntekijät	3 662	3 294	3 063	368	11 %	599	20 %
Maanviljelijät, metsätyöntekijät ym.	476	405	490	71	18 %	-14	-3 %
Rakennus-, korjaus- ja valmistustyöntekijät	4 407	3 849	4 366	558	14 %	41	1 %
Prosessi- ja kuljetustyöntekijät	2 101	1 749	2 225	352	20 %	-124	-6 %
Muut työntekijät	1 925	1 746	1 842	179	10 %	83	5 %
Sotilaat	6	6	11	0	0 %	-5	-45 %
Ammatteihin luokittelemattomat ryhmät	3 913	3 726	4 068	187	5 %	-155	-4 %
Yhteensä	22 133	19 927	20 939	2 206	11 %	1 194	6 %

Uudet avoimet työpaikat TE-toimistossa kuukauden aikana

KUNTA	12/2024	11/24	12/23	muutos 11/24		muutos 12/23		KUNTA	12/2024	11/24	12/23	muutos 11/24		muutos 12/23	
Hattula	8	7	23	1	14 %	-15	-65 %	Asikkala	7	16	11	-9	-56 %	-4	-36 %
Hämeenlinna	189	192	510	-3	-2 %	-321	-63 %	Hartola	5	2	8	3	150 %	-3	-38 %
Janakkala	74	30	133	44	147 %	-59	-44 %	Heinola	28	25	51	3	12 %	-23	-45 %
Hämeenlinnan seutu	271	229	666	42	18 %	-395	-59 %	Hollola	49	33	37	16	48 %	12	32 %
Forssa	106	61	112	45	74 %	-6	-5 %	Iitti	4	15	7	-11	-73 %	-3	-43 %
Humppila	0	2	8	-2	...	-8	-100 %	Kärkölä	2	4	4	-2	-50 %	-2	-50 %
Jokioinen	5	2	3	3	150 %	2	67 %	Lahti	456	437	886	19	4 %	-430	-49 %
Tammela	5	3	8	2	67 %	-3	-38 %	Orimattila	18	21	26	-3	-14 %	-8	-31 %
Ypäjä	5	0	4	5	0 %	1	25 %	Padasjoki	20	2	3	18	900 %	17	567 %
Forssan seutu	121	68	135	53	78 %	-14	-10 %	Sysmä	9	7	21	2	29 %	-12	-57 %
Hausjärvi	3	2	5	1	50 %	-2	-40 %	PÄIJÄT-HÄME	598	562	1 054	36	9	-456	3
Loppi	2	12	10	-10	-83 %	-8	-80 %								
Riihimäki	64	96	135	-32	-33 %	-71	-53 %								
Riihimäen seutu	69	110	150	-41	-37 %	-81	-54 %								
KANTA-HÄME	461	407	951	54	13 %	-490	-52 %								

Tällä hetkellä tilastojärjestelmään välittyvät ainoastaan ne työpaikkailmoitukset, joiden kohdalla työnantaja on sallinut siirron Työmarkkinatorilta TE-toimistojen asiakaspalvelurekisteriin (URA). Järjestelmämuutoksen vuoksi avointen työpaikkojen lukumäärät eivät ole täysin vertailukelpoisia aikaisempien tietojen kanssa.

Uudet avoimet työpaikat TE-toimistossa Hämeen ELY-keskuksen alueella ammattiryhmittäin kuukauden aikana

UUDET AVOIMET TYÖPAIKAT	12/2024	11/24	12/23	muutos 11/24		muutos 12/23	
Johtajat	7	17	15	-10	-59 %	-8	-53 %
Erytisasiantuntijat	132	113	94	19	17 %	38	40 %
Asiantuntijat	108	164	294	-56	-34 %	-186	-63 %
Toimisto- ja asiakaspalvelutyöntekijät	18	27	34	-9	-33 %	-16	-47 %
Palvelu- ja myyntityöntekijät	352	305	633	47	15 %	-281	-44 %
Maanviljelijät, metsätyöntekijät ym.	106	5	184	101	2020 %	-78	-42 %
Rakennus-, korjaus- ja valmistustyöntekijät	77	102	217	-25	-25 %	-140	-65 %
Prosessi- ja kuljetustyöntekijät	127	115	343	12	10 %	-216	-63 %
Muut työntekijät	129	116	181	13	11 %	-52	-29 %
Sotilaat	0	0	0	0	0 %	0	0 %
Ammatteihin luokittelemattomat ryhmät	3	5	10	-2	-40 %	-7	-70 %
Yhteensä	1 059	969	2 005	90	9 %	-946	-47 %

Tällä hetkellä tilastojärjestelmään välittyvät ainoastaan ne työpaikkailmoitukset, joiden kohdalla työnantaja on sallinut siirron Työmarkkinatorilta TE-toimistojen asiakaspalvelurekisteriin (URA). Järjestelmämuutoksen vuoksi avointen työpaikkojen lukumäärät eivät ole täysin vertailukelpoisia aikaisempien tietojen kanssa.