



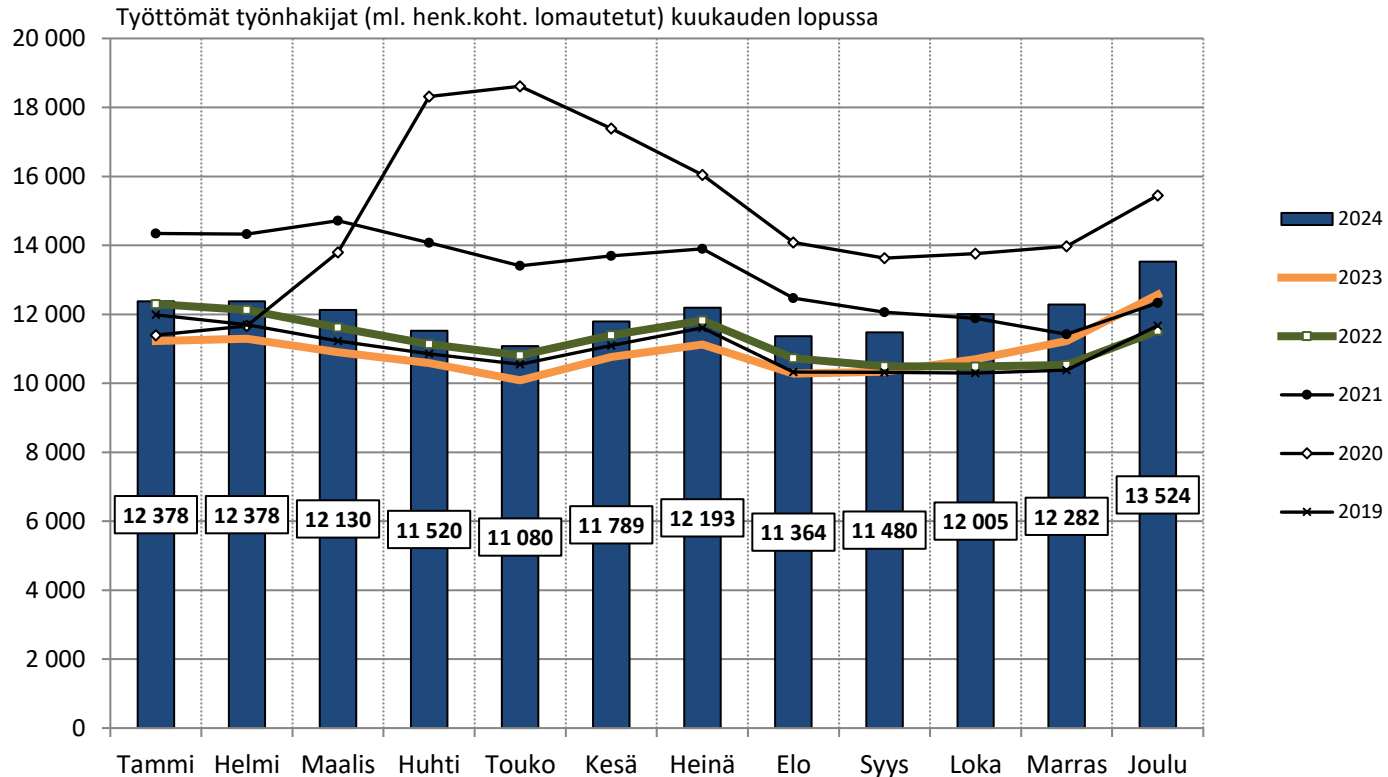
Elinkeino-, liikenne- ja  
ympäristökeskus

# Työllisyyskatsauksen tilastoliite: Päijät-Häme joulukuu 2024

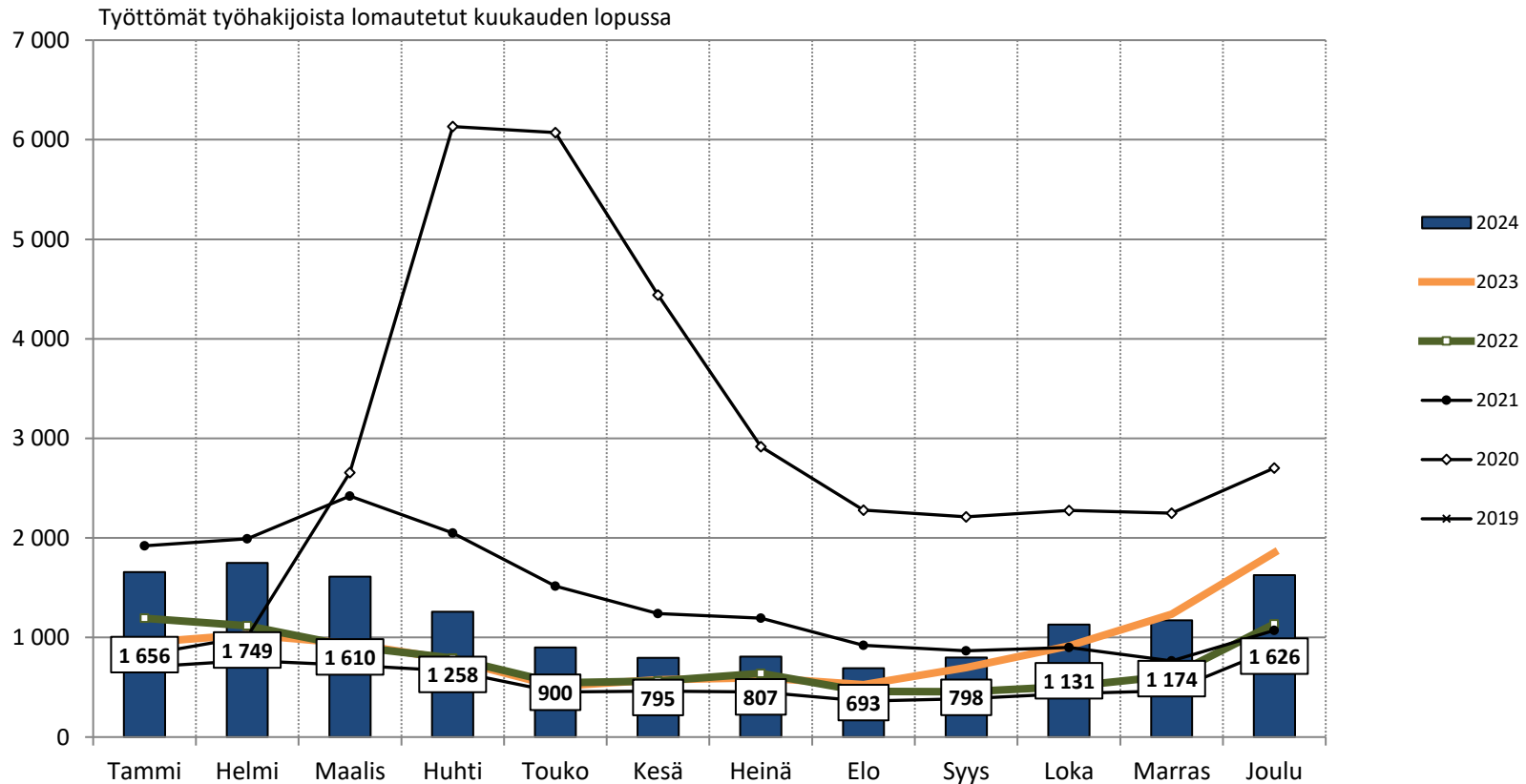
Lähde: TEM Työnvälitystilasto  
Päivittänyt: Hämeen ELY-keskus/Sari Teimola

24.1.2025

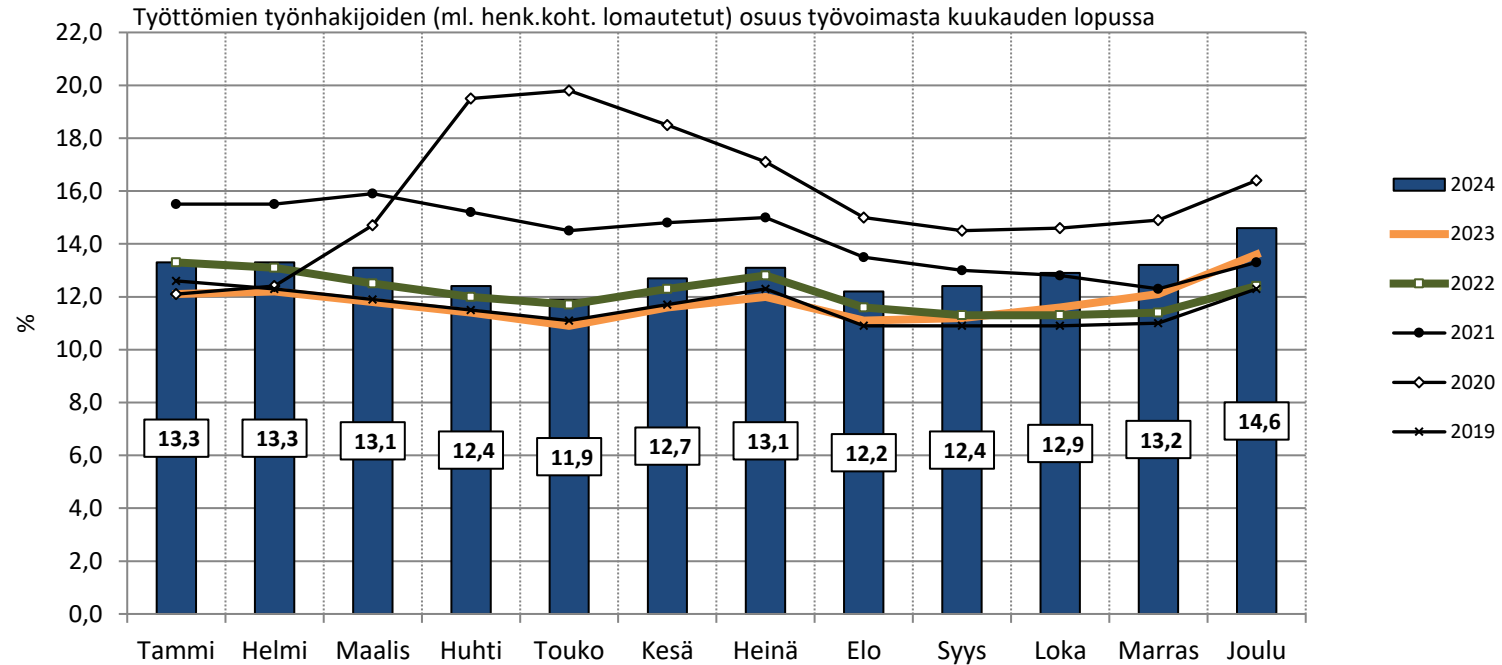
# Työttömät työnhakijat TE-toimistossa ja kuntakokeiluissa kuukauden lopussa Päijät-Hämeessä vuosina 2019–2024



# Työttömistä kokoaikaisesti lomautetut kuukauden lopussa Päijät-Hämeessä vuosina 2019–2024



# Työttömien osuus työvoimasta kuukauden lopussa Päijät-Hämeessä vuosina 2019–2024



Vuonna 2024 työvoimana käytetään Tilastokeskuksen työssäkäyntitilaston vuoden 2022 lopullista tietoa.

24.1.2025 | Lähde: TEM Työnvälitystilasto

# Työttömien osuus (%) työvoimasta kuukauden lopussa

KUNTA	12/2024	11/24	12/23	muutos 11/24	muutos 12/23
Asikkala	11,2	10,0	11,8	1,2	-0,6
Hartola	13,8	12,3	13,5	0,7	1,1
Heinola	16,6	15,2	15,0	1,0	2,0
Hollola	8,7	7,8	8,3	0,9	0,4
Iitti	12,7	11,2	10,9	1,5	1,8
Kärkölä	12,8	10,7	10,7	2,1	2,1
Lahti	15,9	14,5	14,9	1,4	1,0
Orimattila	13,4	12,2	12,4	1,2	1,0
Padasjoki	14,9	13,9	12,8	1,0	2,1
Sysmä	12,9	11,7	11,1	-0,4	2,3
<b>PÄIJÄT-HÄME</b>	<b>14,6</b>	<b>13,2</b>	<b>13,6</b>	<b>1,4</b>	<b>1,0</b>

Vuonna 2024 työvoimana käytetään Tilastokeskuksen työssäkäyntitilaston vuoden 2022 lopullista tietoa.

# Työttömät työnhakijat (ml. lomautetut) TE-toimistossa ja kuntakokeiluissa kuukauden lopussa

KUNTA	12/2024	11/24	12/23	muutos 11/24		muutos 12/23	
Asikkala	362	324	384	38	12 %	-22	-6 %
Hartola	139	124	136	15	12 %	3	2 %
Heinola	1241	1133	1115	108	10 %	126	11 %
Hollola	913	811	872	102	13 %	41	5 %
Iitti	347	306	303	41	13 %	44	15 %
Kärkölä	247	206	209	41	20 %	38	18 %
Lahti	8991	8205	8381	786	10 %	610	7 %
Orimattila	968	881	892	87	10 %	76	9 %
Padasjoki	154	144	136	10	7 %	18	13 %
Sysmä	162	148	141	14	9 %	21	15 %
<b>PÄIJÄT-HÄME</b>	<b>13 524</b>	<b>12 282</b>	<b>12 569</b>	<b>1 242</b>	<b>10 %</b>	<b>955</b>	<b>8 %</b>

# Työttömistä kokoaikaisesti lomautetut TE-toimistossa ja kuntakokeiluissa kuukauden lopussa

KUNTA	12/2024	11/24	12/23	muutos 11/24		muutos 12/23	
Asikkala	84	61	99	23	38 %	-15	-15 %
Hartola	33	22	38	11	50 %	-5	-13 %
Heinola	164	114	148	50	44 %	16	11 %
Hollola	145	98	170	47	48 %	-25	-15 %
Iitti	72	51	58	21	41 %	14	24 %
Kärkölä	50	20	33	30	150 %	17	52 %
Lahti	902	683	1 100	219	32 %	-198	-18 %
Orimattila	132	95	165	37	39 %	-33	-20 %
Padasjoki	23	18	23	5	28 %	0	0 %
Sysmä	21	12	19	9	75 %	2	11 %
<b>PÄIJÄT-HÄME</b>	<b>1 626</b>	<b>1 174</b>	<b>1 853</b>	<b>452</b>	<b>38,5 %</b>	<b>-227</b>	<b>-12,3 %</b>

# Alle 25-vuotiaiden työttömien työnhakijoiden osuus (%) alle 25-vuotiaasta työvoimasta kuukauden lopussa

KUNTA	12/2024	11/24	12/23	muutos 11/24	muutos 12/23
Asikkala	14,8	13,1	16,6	1,7	-1,8
Hartola	20,5	20,5	14,6	0,0	5,9
Heinola	21,3	17,3	18,0	4,0	3,3
Hollola	15,5	11,4	11,6	4,1	3,9
Iitti	20,6	16,0	14,1	4,6	6,5
Kärkölä	11,9	6,9	10,5	5,0	1,4
Lahti	19,1	15,7	17,4	3,4	1,7
Orimattila	23,3	20,4	19,0	2,9	4,3
Padasjoki	6,7	8,3	6,3	-1,6	0,4
Sysmä	23,7	22,0	9,0	1,7	14,7
<b>PÄIJÄT-HÄME</b>	<b>19,0</b>	<b>15,6</b>	<b>16,7</b>	<b>3,4</b>	<b>2,3</b>

Vuonna 2024 työvoimana käytetään Tilastokeskuksen työssäkäyntitilaston vuoden 2022 lopullista tietoa.



# Alle 25-vuotiaat työttömät työnhakijat (ml. lomautetut) TE-toimistossa ja kuntakokeiluissa kuukauden lopussa

KUNTA	12/2024	11/24	12/23	muutos 11/24		muutos 12/23	
Asikkala	27	24	30	3	13 %	-3	-10 %
Hartola	8	8	6	0	0 %	2	33 %
Heinola	122	99	100	23	23 %	22	22 %
Hollola	95	70	71	25	36 %	24	34 %
Iitti	36	28	26	8	29 %	10	38 %
Kärkölä	12	7	13	5	71 %	-1	-8 %
Lahti	1 035	853	952	182	21 %	83	9 %
Orimattila	113	99	92	14	14 %	21	23 %
Padasjoki	...	5	...	...	...	...	...
Sysmä	14	13	6	1	8 %	8	133 %
<b>PÄIJÄT-HÄME</b>	<b>1 466</b>	<b>1 206</b>	<b>1 300</b>	<b>260</b>	<b>21,6 %</b>	<b>166</b>	<b>12,8 %</b>

24.1.2025 | Lähde: TEM Työnvälitystilasto

# Ulkomaalaisten työttömien työnhakijoiden osuus (%) ulkomaalaisesta työvoimasta kuukauden lopussa

KUNTA	12/2024	11/24	12/23	muutos 11/24	muutos 12/23
Asikkala	33,0	26,6	46,9	6,4	-13,9
Hartola	28,3	19,6	11,6	8,7	16,7
Heinola	38,0	24,9	30,5	13,1	7,5
Hollola	20,1	13,8	18,1	6,3	2,0
Iitti	25,0	21,4	27,9	3,6	-2,9
Kärkölä	34,7	30,6	19,7	4,1	15,0
Lahti	45,0	36,9	38,3	8,1	6,7
Orimattila	39,2	31,7	34,1	7,5	5,1
Padasjoki	55,0	40,0	72,2	15,0	-17,2
Sysmä	32,3	22,6	21,4	9,7	10,9
<b>PÄIJÄT-HÄME</b>	<b>41,6</b>	<b>33,4</b>	<b>35,6</b>	<b>8,2</b>	<b>6,0</b>

Vuonna 2024 työvoimana käytetään Tilastokeskuksen työssäkäyntitilaston vuoden 2022 lopullista tietoa.

# Ulkomaalaiset työttömät työnhakijat TE-toimistossa ja kuntakokeilussa kuukauden lopussa

KUNTA	12/2024	11/24	12/23	muutos 11/24		muutos 12/23	
Asikkala	31	25	38	6	24 %	-7	-18 %
Hartola	13	9	5	4	44 %	8	160 %
Heinola	116	76	82	40	53 %	34	41 %
Hollola	45	31	39	14	45 %	6	15 %
Iitti	14	12	12	2	17 %	2	17 %
Kärkölä	25	22	14	3	14 %	11	79 %
Lahti	1 252	1 029	977	223	22 %	275	28 %
Orimattila	89	72	71	17	24 %	18	25 %
Padasjoki	11	8	13	3	38 %	-2	-15 %
Sysmä	10	7	6	3	43 %	4	67 %
<b>PÄIJÄT-HÄME</b>	<b>1 606</b>	<b>1 291</b>	<b>1 257</b>	<b>315</b>	<b>24 %</b>	<b>349</b>	<b>28 %</b>

24.1.2025 | Lähde: TEM Työnvälitystilasto

# Yli vuoden työttömänä olleet TE-toimistossa ja kuntakokeiluissa kuukauden lopussa

KUNTA	12/2024	11/24	12/23	muutos 11/24		muutos 12/23	
Asikkala	95	89	70	6	7 %	25	36 %
Hartola	50	45	38	5	11 %	12	32 %
Heinola	467	444	374	23	5 %	93	25 %
Hollola	295	274	237	21	8 %	58	24 %
Iitti	112	105	77	7	7 %	35	45 %
Kärkölä	69	66	56	3	5 %	13	23 %
Lahti	3 136	2 953	2 897	183	6 %	239	8 %
Orimattila	362	333	293	29	9 %	69	24 %
Padasjoki	58	51	45	7	14 %	13	29 %
Sysmä	67	61	38	6	10 %	29	76 %
<b>PÄIJÄT-HÄME</b>	<b>4 711</b>	<b>4 421</b>	<b>4 125</b>	<b>290</b>	<b>7 %</b>	<b>586</b>	<b>14 %</b>

# TE-palveluiden\* piirissä olevat kuukauden lopussa

KUNTA	12/2024	11/24	12/23	muutos 11/24		muutos 12/23	
Asikkala	113	137	127	-24	-18 %	-14	-11 %
Hartola	41	49	47	-8	-16 %	-6	-13 %
Heinola	245	315	310	-70	-22 %	-65	-21 %
Hollola	261	303	320	-42	-14 %	-59	-18 %
Iitti	86	100	102	-14	-14 %	-16	-16 %
Kärkölä	72	83	108	-11	-13 %	-36	-33 %
Lahti	2 241	2 698	2 857	-457	-17 %	-616	-22 %
Orimattila	206	234	226	-28	-12 %	-20	-9 %
Padasjoki	29	34	36	-5	-15 %	-7	-19 %
Sysmä	32	41	49	-9	-22 %	-17	-35 %
<b>PÄIJÄT-HÄME</b>	<b>3 326</b>	<b>3 994</b>	<b>4 182</b>	<b>-668</b>	<b>-17 %</b>	<b>-856</b>	<b>-20 %</b>

\*=Valtiolle työllistetyt, kuntiin työllistetyt, yksityiselle sektorille työllistetyt, työvoimakoulutuksessa, valmennuksessa, työ/koulutuskokeilussa, vuorotteluvapaasijaisena, kuntouttavassa työtoiminnassa, omaehtoisessa opiskelussa

# Työttömät työnhakijat TE-toimistossa ja kuntakokeilussa Päijät-Hämeessä ikäryhmittäin kuukauden lopussa

TYÖTTÖMÄT TYÖNHAKIJAT	12/2024	11/24	12/23	muutos 11/24		muutos 12/23	
15-19 v.	316	257	333	59	23 %	-17	-5 %
20-24 v.	1 150	949	967	201	21 %	183	19 %
25-29 v.	1 216	1 081	1 131	135	12 %	85	8 %
30-34 v.	1 440	1 293	1 294	147	11 %	146	11 %
35-39 v.	1 333	1 176	1 250	157	13 %	83	7 %
40-44 v.	1 373	1 240	1 231	133	11 %	142	12 %
45-49 v.	1 317	1 214	1 253	103	8 %	64	5 %
50-54 v.	1 403	1 301	1 287	102	8 %	116	9 %
55-59 v.	1 797	1 675	1 742	122	7 %	55	3 %
60-64 v.	2 134	2 058	2 042	76	4 %	92	5 %
Yli 64 v.	45	38	39	7	18 %	6	15 %
<b>Yhteensä</b>	<b>13 524</b>	<b>12 282</b>	<b>12 569</b>	<b>1 242</b>	<b>10 %</b>	<b>955</b>	<b>8 %</b>

24.1.2025 | Lähde: TEM Työnvälitystilasto

# Työttömät työnhakijat TE-toimistossa ja kuntakokeilussa Päijät-Hämeessä koulutusasteittain kuukauden lopussa

TYÖTTÖMÄT TYÖNHAKIJAT	12/2024	11/24	12/23	muutos 11/24		muutos 12/23	
Alempi perusaste	244	232	282	12	5 %	-38	-13 %
Ylempi perusaste	2 947	2 699	2 816	248	9 %	131	5 %
Toinen aste	6 890	6 149	6 396	741	12 %	494	8 %
Erikoisammattikoulutusaste	93	81	77	12	15 %	16	21 %
Alin korkea-aste	787	746	724	41	5 %	63	9 %
Alempi korkeakouluaste	1 207	1 058	972	149	14 %	235	24 %
Ylempi korkeakouluaste	564	502	450	62	12 %	114	25 %
Tutkijakoulutusaste	28	24	19	4	17 %	9	47 %
Koulutusaste tuntematon	764	791	833	-27	-3 %	-69	-8 %
<b>Yhteensä</b>	<b>13 524</b>	<b>12 282</b>	<b>12 569</b>	<b>1 242</b>	<b>10 %</b>	<b>955</b>	<b>8 %</b>

# Työttömät työnhakijat TE-toimistossa ja kuntakokeilussa Päijät-Hämeessä ammattiryhmittäin kuukauden lopussa

TYÖTTÖMÄT TYÖNHAKIJAT	12/2024	11/24	12/23	muutos 11/24		muutos 12/23	
Johtajat	256	201	157	55	27 %	99	63 %
Erityisasiantuntijat	1 385	1 243	1 130	142	11 %	255	23 %
Asiantuntijat	1 195	1 154	1 033	41	4 %	162	16 %
Toimisto- ja asiakaspalvelutyöntekijät	619	591	627	28	5 %	-8	-1 %
Palvelu- ja myyntityöntekijät	2 202	2 001	1 915	201	10 %	287	15 %
Maanviljelijät, metsätyöntekijät ym.	250	217	265	33	15 %	-15	-6 %
Rakennus-, korjaus- ja valmistustyöntekijät	2 699	2 362	2 623	337	14 %	76	3 %
Prosessi- ja kuljetustyöntekijät	1 292	1 065	1 204	227	21 %	88	7 %
Muut työntekijät	1 185	1 101	1 159	84	8 %	26	2 %
Sotilaat	4	4	3	0	0 %	1	33 %
Ammatteihin luokittelemattomat ryhmät	2 437	2 343	2 453	94	4 %	-16	-1 %
<b>Yhteensä</b>	<b>13 524</b>	<b>12 282</b>	<b>12 569</b>	<b>1 242</b>	<b>10 %</b>	<b>955</b>	<b>8 %</b>



# Uudet avoimet työpaikat TE-toimistossa kuukauden aikana

KUNTA	12/2024	11/24	12/23	muutos 11/24		muutos 12/23	
Asikkala	7	16	11	-9	-56 %	-4	-36 %
Hartola	5	2	8	3	150 %	-3	-38 %
Heinola	28	25	51	3	12 %	-23	-45 %
Hollola	49	33	37	16	48 %	12	32 %
Iitti	4	15	7	-11	-73 %	-3	-43 %
Kärkölä	2	4	4	-2	-50 %	-2	-50 %
Lahti	456	437	886	19	4 %	-430	-49 %
Orimattila	18	21	26	-3	-14 %	-8	-31 %
Padasjoki	20	2	3	18	900 %	17	567 %
Sysmä	9	7	21	2	29 %	-12	-57 %
<b>PÄIJÄT-HÄME</b>	<b>598</b>	<b>562</b>	<b>1 054</b>	<b>36</b>	<b>6 %</b>	<b>-456</b>	<b>-43 %</b>

Tällä hetkellä tilastojärjestelmään välittyvät ainoastaan ne työpaikkailmoitukset, joiden kohdalla työnantaja on sallinut siirron Työmarkkinatorilta TE-toimistojen asiakaspalvelurekisteriin (URA). Järjestelmämuutoksen vuoksi avointen työpaikkojen lukumäärät eivät ole täysin vertailukelpoisia aikaisempien tietojen kanssa.

# Uudet avoimet työpaikat TE-toimistossa Päijät-Hämeessä ammattiryhmittäin kuukauden aikana

UUDET AVOIMET TYÖPAIKAT	12/2024	11/24	12/23	muutos 11/24		muutos 12/23	
Johtajat	4	6	8	-2	-33 %	-4	-50 %
Erityisasiantuntijat	70	65	46	5	8 %	24	52 %
Asiantuntijat	49	107	159	-58	-54 %	-110	-69 %
Toimisto- ja asiakaspalvelutyöntekijät	11	22	22	-11	-50 %	-11	-50 %
Palvelu- ja myyntityöntekijät	172	188	334	-16	-9 %	-162	-49 %
Maanviljelijät, metsätyöntekijät ym.	105	2	180	103	5150 %	-75	...
Rakennus-, korjaus- ja valmistustyöntekijät	40	47	73	-7	-15 %	-33	-45 %
Prosessi- ja kuljetustyöntekijät	92	59	178	33	56 %	-86	-48 %
Muut työntekijät	54	64	51	-10	-16 %	3	6 %
Sotilaat	0	0	0	0	0 %	0	0 %
Ammatteihin luokittelemattomat ryhmät	1	2	3	-1	-50 %	-2	-67 %
<b>Yhteensä</b>	<b>598</b>	<b>562</b>	<b>1 054</b>	<b>36</b>	<b>6 %</b>	<b>-456</b>	<b>-43 %</b>

Tällä hetkellä tilastojärjestelmään välittyvät ainoastaan ne työpaikkailmoitukset, joiden kohdalla työnantaja on sallinut siirron Työmarkkinatorilta TE-toimistojen asiakaspalvelurekisteriin (URA). Järjestelmämuutoksen vuoksi avointen työpaikkojen lukumäärät eivät ole täysin vertailukelpoisia aikaisempien tietojen kanssa.