



Elinkeino-, liikenne- ja
ympäristökeskus

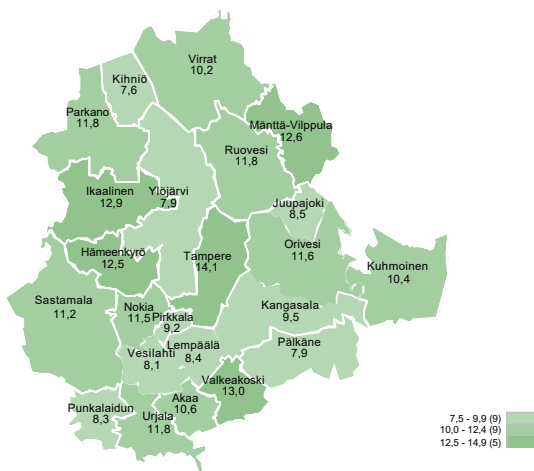
PIRKANMAA

Työllisyyskatsaus

Joulukuu 2024

Työttömien määrä vuoden 2024 joulukuussa 3 090 henkilöä suurempi kuin vuotta aiemmin, maakuntavertailussa Pirkanmaan työttömyys kasvoi kolmanneksi eniten

Työttömien työnhakijoiden osuus työvoimasta kunnittain



Pirkanmaalla työttömien työnhakijoiden määrä oli vuoden 2024 joulukuussa 31 463 henkilöä. Lomautettujen määrä oli 3 581 henkilöä, laskua oli vuositasolla 465 henkilöä, eli 11,5 %. Koko maan osalta luvut olivat seuraavat; työttömien työnhakijoiden määrä 321 654 henkilöä, joista lomautettujen osuus 35 018 henkilöä. Työttömien ja lomautettujen määrä nousi koko maassa vuositasolla 24 006 henkilöllä, eli 8,1 prosenttia. Pirkanmaan työttömyysaste oli Pohjanmaan 7,9 %, Etelä-Pohjanmaan 8,9 %, Lapin 10,2 %, Varsinais-Suomen 11,5 %, Satakunnan 11,6 %, Uudenmaan 11,7 % jälkeen seitsemännellä sijalla olleen 12,1 %. Koko maan keskimääräinen työttömyysaste oli 12 %. Pirkanmaan laajatyöttömyys on 15,9 %.

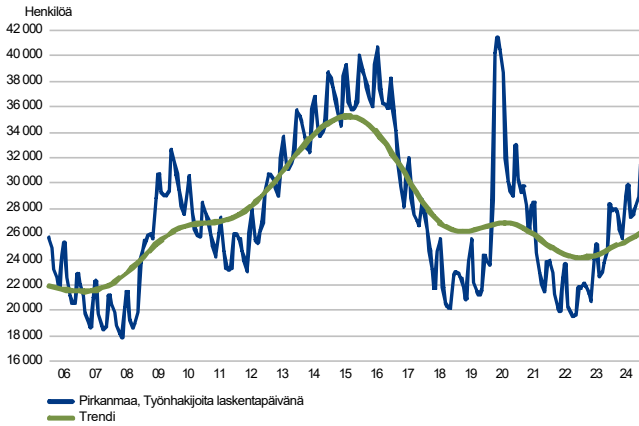
Trendit:

- Työnhakijoiden kokonaismäärä kasvoi 3 285 henkilöllä vuositasolla
- Työttömiä työnhakijoita oli 3 090 henkilöä enemmän kuin vuotta aikaisemmin
- Aktivointiasteeseen laskettavissa palveluissa oli 2 134 asiakasta vähemmän kuin viime vuoden vastaavana aikana, kaikkiaan 9 703 henkilöä
- Uusia avoimia työpaikkoja oli 1 846 kpl, alenemaa vuositasolla 2 371 kpl eli 56 %

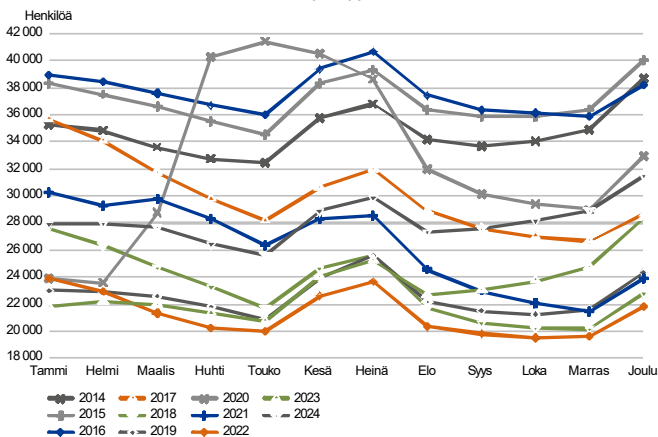


Työttömät työnhakijat

TYÖTTÖMÄT TYÖNHAKIJAT KUUKAUSITTAIN JA TRENDI
Pirkanmaa



TYÖTTÖMÄT TYÖNHAKIJAT, KUUKAUSIVERTAILU
Pirkanmaa



Työttömyyden muutos maakunnissa negatiivinen, Pirkanmaa kolmas suhteellisen luvun perusteella, kasvua 10,9 % vuositasolla, tilanne tasoittunut maakuntien välillä

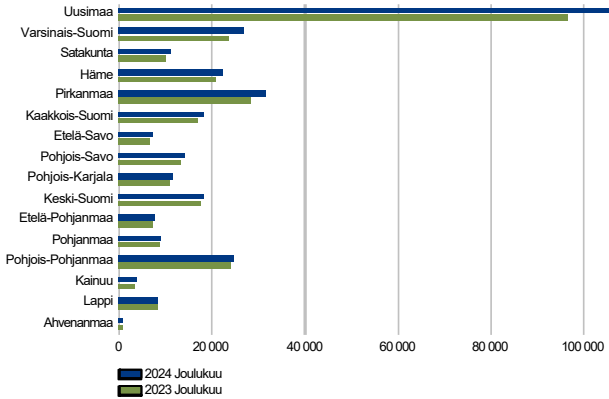
Työttömien työnhakijoiden ei laskenut joulukuussa missään maakunnassa. Koko maassa keskimäärin kasvu oli 8,1 %. Eniten työttömiä työnhakijoita oli lukumäärältään Uudellamaalla 106 510 henkilöä, Pirkanmaalla 31 463 henkilöä, Varsinais-Suomessa 26 881 henkilöä, Pohjois-Pohjanmaalla 24 741 henkilöä ja Hämeessä 22 133 henkilöä. Suurimmat suhteelliset muutokset olivat Varsinais-Suomella 13,2 %, Kainuulla 11,3 %, Pirkanmaalla 10,9 % ja Uudellamaalla 10,4 %.

Trendiviivan mukaan työttömyyden kehityksen suunta muuttui yllättäen syyskuussa ja jatkui vuoden 2024 viimeisen neljänneksen ajan.

Arvio tulevalta vuosineljännekseltä on, että lukujen perusteella sekä talouden odotettavissa olevan kehityksen mukaan työttömien lukumäärä nousisi tammikuu-maaliskuun aikana 2025 hieman vuositasolla vertailtaessa. Tilanteeseen vaikuttavat yritysten vähentynyt tarve palkata uutta työvoimaa. Uusien avoimien työpaikkojen määrän aleneminen jatkuu vuositasolla vertailtaessa myös alkuvuonna 2025. Tilanne työpaikkojen osalta kertoo sekä kysynnän hiipumisesta että työtehtävien ilmeisestä täyttymisestä.

Työttömät työnhakijat seutukunnittain

TYÖTTÖMÄT TYÖNHAKIJAT
ELY-keskuksittain



Joulukuussa 2024 työttömyyden määrällinen vuosimuutos negatiivinen kaikilla seutukunnilla, kasvua myös marraskuusta 2024

Tampereen seutukunnassa oli työttömyysaste 12,3 %. Matalin työttömyysaste oli Lounais-Pirkanmaan seutukunnassa 10,9 %. Muut seutukunnat sijoittuvat 11 ja 12 % väliin. Prosentuaalisesti työttömyyden nousu oli suurin Lounais-Pirkanmaan seutukunnassa (22 %) vuositasolla vertailtaessa. Määrällisesti kasvua seutukunnittain; Lounais-Pirkanmaa 219 henkilöä, Tampereen seutukunnassa 2 771 henkilöä, Luoteis-Pirkanmaalla 41 henkilöä, Etelä-Pirkanmaalla 39 henkilöä, Ylä-Pirkanmaalla 20 henkilöä. Seutukunnittain tarkasteltuna Tampereen seutukunta kattaa 88 % avoimista työpaikoista. Seutukunnan vaikutus koko maakunnan tilanteeseen on merkittävä, varsinkin kun työpaikkojen määrä on ratkaisevasti vähentynyt.

Työttömät työnhakijat ja avoimet työpaikat TE-toimistossa seutukunnittain

Seutukunta	Työttömät työnhakijat			Muutos		Työttömistä työnhakijoista lomautetut		Työttömien työnhakijoiden osuus työvoimasta		Muutos		
	Joulu 2024	Marras 2024	Joulu 2023	Joulu 2024	Joulu 2023	%	%	Joulu 2024	Marras 2024	Joulu 2023	Joulu 2024	Joulu 2023
Luoteis-Pirkanmaa	700	608	659	41	6	126	11,8	30	57	96	-66	-69
Etelä-Pirkanmaa	2 225	2 025	2 186	39	2	267	11,9	95	66	203	-108	-53
Tampere	26 357	24 391	23 586	2 771	12	2 788	12,3	1 812	1 534	3 181	-1 369	-43
Lounais-Pirkanmaa	1 204	994	985	219	22	295	10,9	45	48	137	-92	-67
Ylä-Pirkanmaa	977	946	957	20	2	105	11,4	38	45	82	-44	-54
Pirkanmaa	31 463	28 964	28 373	3 090	11	3 581	12,1	2 020	1 750	3 699	-1 679	-45

Työttömät työnhakijat kunnittain

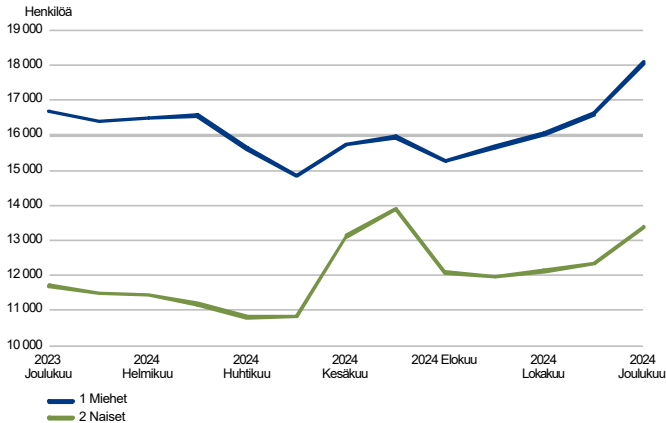
Kuntien tilanne muuttunut. Alle 8 prosentin työttömyysaste oli Kihniöllä, Pälkäneellä ja Ylöjärvellä. Alle 9 % tason alitti Juupajoki, Lempäälä, Punkalaidun ja Vesilahti. Suurimmat työttömien työnhakijoiden määrien kasvut vuositasolla vertailtaessa olivat Kangasalalla 183 henkilöä, Nokialla 286 henkilöä, Pirkkalassa 123 henkilöä, Sastamalassa 216 henkilöä ja Tampereella 1 956 henkilöä.

Työttömät työnhakijat ja avoimet työpaikat TE-toimistossa kunnittain

Kunta	Työttömät työnhakijat			Muutos		Työttömistä työnhakijoista lomautetut		Työttömien työnhakijoiden osuus työvoimasta		Muutos		
	Joulu 2024	Marras 2024	Joulu 2023	Joulu 2024	Joulu 2023	työn-	työn-	Joulu 2024	Marras 2024	Joulu 2023	Joulu 2024	Joulu 2023
	Työttömät työnhakijat			%		%		Avoimet työpaikat			%	
Akaa	807	736	840	-33	-4	115	10,6	20	22	66	-46	-70
Hämeenkyrö	590	509	510	80	16	129	12,5	9	23	27	-18	-67
Ikaalinen	353	301	354	-1	0	63	12,9	16	23	26	-10	-38
Juupajoki	64	53	56	8	14	8	8,5	7	8	12	-5	-42
Kangasala	1 543	1 397	1 360	183	13	200	9,5	67	94	104	-37	-36
Kihniö	55	47	62	-7	-11	8	7,6	...	0	0
Kuhmoinen	79	74	88	-9	-10	5	10,4
Lempäälä	1 015	907	937	78	8	145	8,4	56	64	120	-64	-53
Mänttä-Vilppula	465	480	443	22	5	43	12,6	17	18	43	-26	-60
Nokia	1 997	1 832	1 711	286	17	327	11,5	66	54	126	-60	-48
Orivesi	444	393	390	54	14	80	11,6	25	17	34	-9	-26
Parkano	292	260	243	49	20	55	11,8	11	34	70	-59	-84
Pirkkala	964	892	841	123	15	137	9,2	37	53	108	-71	-66
Punkalaidun	84	77	81	3	4	17	8,3
Pälkäne	218	196	204	14	7	46	7,9	8	10	32	-24	-75
Ruovesi	192	177	200	-8	-4	31	11,8	5	...	12	-7	-58
Sastamala	1 120	917	904	216	24	278	11,2	42	46	135	-93	-69
Tampere	18 035	16 837	16 079	1 956	12	1 452	14,1	1 470	1 151	2 499	-1 029	-41
Urjala	223	209	219	4	2	24	11,8	8	8	30	-22	-73
Valkeakoski	1 195	1 080	1 127	68	6	128	13,0	67	36	107	-40	-37
Vesilahti	179	166	157	22	14	34	8,1	0	0	7	-7	-100
Virrat	256	236	258	-2	-1	23	10,2	9	18	15	-6	-40
Ylöjärvi	1 293	1 188	1 309	-16	-1	233	7,9	72	67	123	-51	-41
Pirkanmaa	31 463	28 964	28 373	3 090	11	3 581	12,1	2 020	1 750	3 699	-1 679	-45

Työttömät työnhakijat sukupuolen ja ikäryhmän mukaan

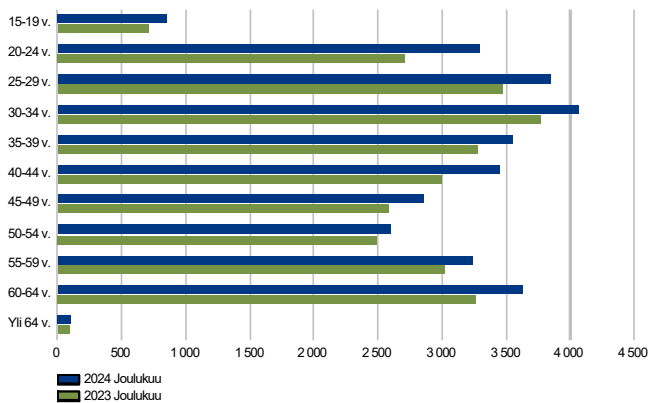
TYÖTTÖMÄT TYÖNHAKIJAT SUKUPUOLEN MUKAAN
Pirkanmaa



Miesten työttömyyden kehitys kääntyi syyskuussa nousu suuntaan ja jatkui vuoden 2024 viimeisen neljänneksen ajan

Miesten osuus oli joulukuussa 2024 kaikista työttömistä työnhakijoista 57 prosenttia eli 18 075 henkilöä. Työttömien miesten määrä nousi 8,3 prosentilla vuosisatasolla, eli 1 392 henkilöä. Naisten työttömyys puolestaan nousi 1 692 henkilöä eli 14,5 prosentilla vuosisatasolla. Rakennetyöttömiä oli kaikkiaan 15 789 henkilöä, joista naisia oli 6 675 henkilöä. Osuus 42 prosenttia. Miesten osuus rakennetyöttömissä oli 9 114 henkilöä eli 58 %. Miehet edustavat työttömyyden rakenteessa merkittävää osaa, kuin koko työttömien työnhakijoiden määrässä. Rakennetyöttömyyden kasvu kertoo omalta osaltaan pitkiä työttömyysjaksojen määrän kasvusta.

TYÖTTÖMÄT TYÖNHAKIJAT IKÄRYHMÄN MUKAAN
Pirkanmaa

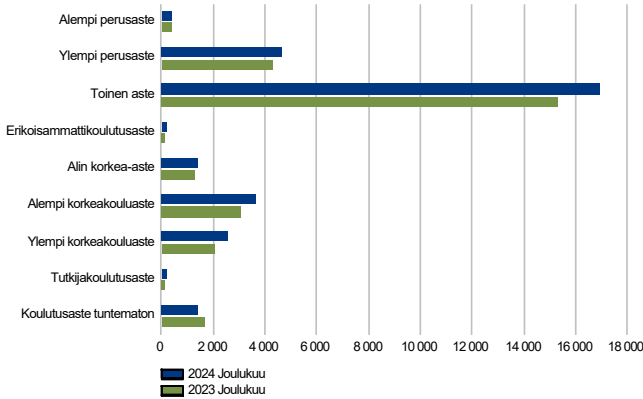


Ikäluokittain keskinäinen työttömyyden tilanne entisellään

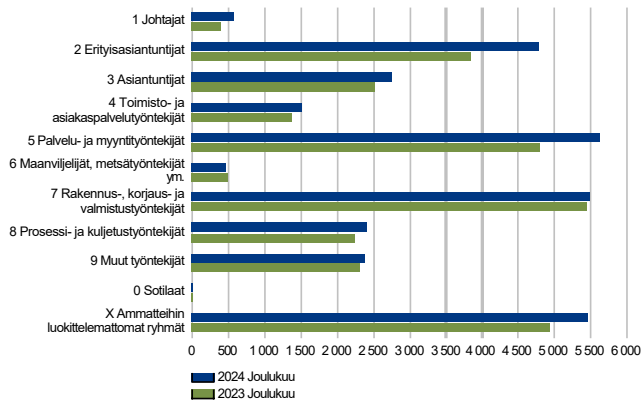
Suurimmat suhteelliset muutokset negatiiviseen suuntaan olivat 15 - 19 -vuotiaiden ja 20 - 24 -vuotiaiden ikäluokissa. Muutos oli kasvua vuosisatasolla 20-21 prosentin välillä. Pääsääntöisesti työttömyyden kasvu oli kaikissa ikäryhmissä 4 - 11 prosentin välillä. Alle 20-vuotiaita oli työttömänä vuoden 2024 joulukuussa 853 henkilöä, eli kasvua 20,3 % vuosisatasolla vertailtaessa. Kasvua vuoden 2024 marraskuusta 75 henkilöä. Alle 25-vuotiaita 4 139 henkilöä (tähän lukuun sisältyy myös alle 20-vuotiaat). Tämän ikäryhmän työttömien lukumäärä kasvoi vuosisatasolla 719 henkilöä, eli 21 prosenttia. Yli 50-vuotiaiden työttömien työnhakijoiden määrä kasvoi vuosisatasolla vertailtuna 7,8 prosentilla eli 695 henkilöllä. Kaikkiaan yli 50 -vuotiaita oli työttömänä vuoden 2024 joulukuussa 9 565 henkilöä.

Työttömät työnhakijat koulutusasteen ja ammattiryhmän mukaan

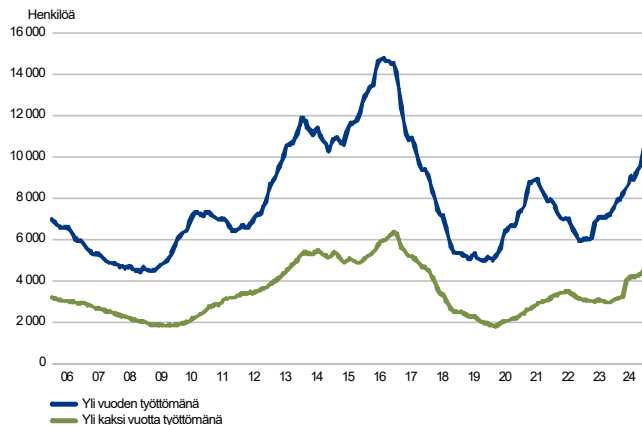
TYÖTTÖMÄT TYÖNHAKIJAT KOULUTUSASTEITTAIN
Pirkanmaa



TYÖTTÖMÄT TYÖNHAKIJAT AMMATTIRYHMITTÄIN
Pirkanmaa



PITKÄAIKAISTYÖTTÖMÄT KUUKAUDEN LOPUSSA
Pirkanmaa



Toisen asteen koulutuksen saaneiden työttömyys haasteellisin koulutustasoittain, korkeasti koulutettujen osuus lähes neljännes työttömistä

Työttömyys koskettaa edelleen eniten toisen asteen koulutuksen saaneita. Kaikkiaan heitä oli vuoden 2024 joulukuussa 16 947 henkilöä. Heidän osuus oli 54 prosenttia kaikista työttömistä työnhakijoista. Määrällisesti kasvua vuositasolla 1 603 henkilöä eli 10,4 %. Korkea-asteen koulutettuja oli työttömänä 24,8 prosenttia kaikista työttömistä, eli 7 810 henkilöä. Jos luvusta otetaan pois alimman korkea-asteen suorittaneet, henkilömäärä oli 6 389 ja osuus kaikista työttömistä työnhakijoista 20,3 %.

Työttömien työnhakijoiden määrissä isoja eroavaisuuksia ammattiryhmittäin

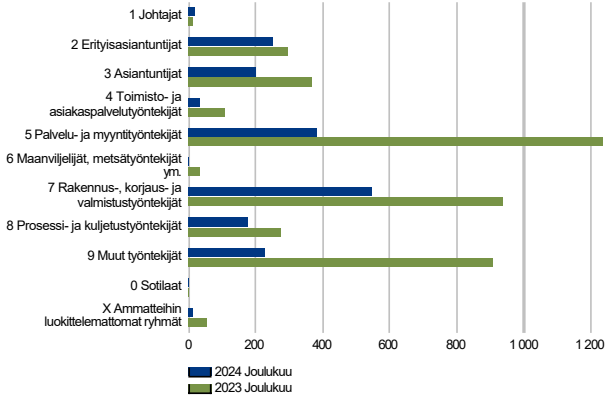
Suurimmat työttömien määrät ammattiryhmittäin; palvelu- ja myyntityö 5 618 henkilöä, rakennus-, korjaus- ja valmistustyössä 5 476 henkilöä, erityisasiantuntijan työssä 4 778 henkilöä ja asiantuntijatyössä 2 754 henkilöä. Ryhmässä muut työntekijät oli kaikkiaan työttömänä 2 390 henkilöä. Suurimmat suhteelliset muutokset kasvun suuntaan olivat erityisasiantuntijan työssä 24,2 %, palvelu- ja myyntityössä 17,2 % sekä toimisto- ja asiakaspalvelutyössä 10,5 %. Ammatteihin lukeutumattomien määrä kasvoi 10,7 % eli 526 henkilöä edellisen vuoden vastaavasta ajankohdasta. Joulukuussa 2024 ammatteihin lukeutumattomia työttömiä työnhakijoita oli 5 460 henkilöä.

Yli 2 -vuotta työttömänä olleiden määrän kasvu jatkuu, vuositasolla 50,6% kasvu

Yli vuoden työttömänä työnhakijana olleiden määrä nousi edellisen vuoden vastaavasta ajankohdasta. Joulukuussa 2024 oli 10 408 yli vuoden työttömänä ollut ja vastaavaan ajankohtaan vuotta aiemmin oli kasvua 2 918 henkilöä, eli 39 prosenttia verran. Marraskuuhun 2024 vertailluna kasvua oli 742 henkilöä. Yli 2-vuotta työttömänä olleita oli 1 546 henkilöä enemmän joulukuussa 2024 kuin vuotta aiemmin vastaavana aikana, eli kaikkiaan 4 604 henkilöä. Pirkanmaalla rakennetyöttömiä oli 50,1 prosenttia kaikista työttömistä työnhakijoista, määrällisesti 15 789 henkilöä.

Avoimet työpaikat

UUDET AVOIMET TYÖPAIKAT
Pirkanmaa

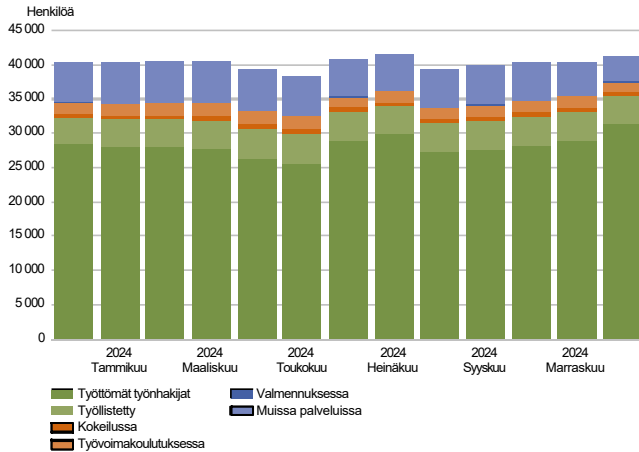


Uusien avoimien työpaikkojen määrä laski vuositasolla 56 prosentilla

Joulukuussa 2024 oli 2 371 kpl vähemmän uusia avoimia työpaikkoja kuin vuoden 2023 joulukuussa. Lukumäärä oli 1 846 kpl. Eniten uusia avoimia työpaikkoja oli tarjolla palvelu- ja myyntityössä (384 kpl), rakennus-, korjaus- ja valmistustyössä (547 kpl), ryhmässä muut työntekijät (224 kpl), prosessi- ja kuljetustyössä (176 kpl), erityisasiantuntijatyössä (251 kpl) ja asiantuntijatyössä (202 kpl). Kaikissa pääammattiryhmissä uusien avoimien työpaikkojen määrä pieneni vuositasolla vertailtaessa. Eniten alenemaa oli palvelu- ja myyntityössä 854 kpl, rakennus-, korjaus- ja valmistustyössä 390 kpl sekä ryhmässä muut työntekijät 681 kpl. Suurimmat suhteelliset muutokset olivat asiantuntijatyössä, palvelu- ja myyntityössä, toimisto- ja asiakaspalvelutyössä, rakennus-, korjaus- ja valmistustyössä sekä ryhmässä muut työntekijät. Kaikissa muutos alenemaa yli 40 %. Huomioitavaa on, että kaikki uudet työpaikat työmarkkinoilla ei näy Työ- ja elinkeinoministeriön työnvälitystilastoissa.

Palvelut

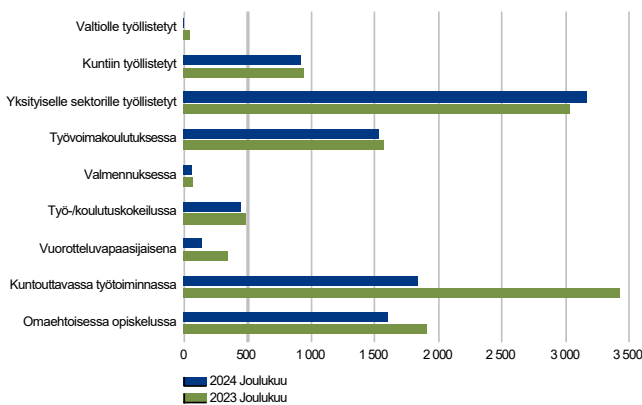
LAAJA TYÖTTÖMYYS
Pirkanmaa



Laaja työttömyys (TE-hallinnon palveluissa olevien osalta) kasvanut 956 henkilöllä vuositasolla

Laaja työttömyys kattaa vuoden 2024 joulukuussa 41 166 henkilöä, jotka ovat joko työttömänä tai erilaisten TE-hallinnon toimenpiteiden piirissä. Luku nousi vuositasolla 956 henkilöllä eli 2,4 %. Marraskuusta 2024 luku nousi 875 henkilöllä. Laajan työttömyyden nousu vuositasolla oli merkki kysynnän hiipumisesta myös palveluiden piirissä olevien ryhmien osalta. Yleisesti palveluissa olevien määrät pysyivät samankaltaisina tai laskivat. Ryhmässä muut palvelut -olevien määrä väheni noin 2 000 henkilöllä vuositasolla vertailtuna. Laaja työttömyys työttömyysasteeksi muutettuna oli 15,9 %.

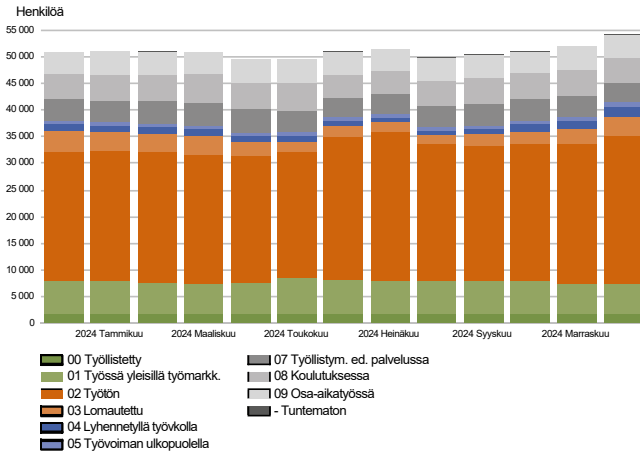
PALVELUISSA
Pirkanmaa



Työvoimapolitiittisissa palveluissa olevien lukumäärä laski 2 134 henkilöllä vuositasolla vertailtuna

Muutokset olivat selviä vuositasolla vertailtaessa palvelusta riippuen. Kuntouttavaan työtoimintaan osallistuneiden määrä aleni 1 583 henkilöllä, omaehtoisen opiskeluun osallistuneiden määrä laski 303 henkilöllä. Työllistäminen yksityiselle sektorille sekä kuntiin kasvoi yhteensä 90 henkilöä. Vuorotteluvapaan osalta määrä laski 202 henkilöä. Muiden toimenpiteiden osalta luvut olivat lähes saman suuruisia kuin vuotta aiemmin. Toimenpiteissä olevien määrä laski 2 134 henkilöllä vuositasolla vertailtuna, eli 18 %. Palveluiden piirissä oli Pirkanmaalla joulukuussa 2024 yhteensä 9 703 henkilöä. Marraskuusta 2024 muutos oli laskua 1 624 henkilöä. Palveluiden merkitys kasvaa taloustilanteen matalasuhdanteen aikana.

Kaikki työnhakijat

TYÖNHAKIJAT RYHMITTÄIN
Pirkanmaa

Joulukuussa 2024 oli työnhakijoita kaikkiaan 54 191 henkilöä, luku oli noussut yli 2 000 henkilöllä marraskuusta 2024

Työttömien työnhakijoiden osuus oli kasvanut vuositason verrattuna koko työnhakijamäärään. Joulukuusta 2023 määrä nousi 3 285 henkilöllä. Suurimmat ryhmät asiakasvirrassa ovat; työttömät työnhakijat sekä lomautetut (31 463 henkilöä), töissä yleisillä työmarkkinoilla olevat (11 713 henkilöä), työvoiman ulkopuolella olevat (9 213 henkilöä), koulutuksessa olevat (4 700 henkilöä) sekä työllistymisen edistävässä toiminnassa olevat (3 806 henkilöä). Kokonaisuudessaan työnhakijavirta oli noin 21 prosenttia Pirkanmaan työvoimasta. Merkittävin muutos oli työttömien työnhakijoiden määrän kasvu vuositason verrattuna. Työnhakijoiden kokonaismäärä kasvoi vuositason verrattuna 6,5 %.

Yhteenvetotaulukko

TYÖLLISYYSTILANNE 2024 JOULUKUUN LOPUSSA (I) JA

TOIMISTOJEN TOIMINTA JOULUKUUN AIKANA (II)

ELY-KESKUS: PIRKANMAA

ITILANNE KUUKAUDEN LOPUSSA	Joulu-24	Joulu-23	MUUTOS	
			LKM.	%
A. TYÖNHAKIJAT				
1. Työttömät työnhakijat	31 463	28 373	3 090	10,9
joista kokoaikaisesti lomautetut	3 581	4 046	-465	-11,5
Lyhennetyllä työviikolla	1 802	1 285	517	40,2
3. Työssä olevat yhteensä	11 713	11 984	-271	-2,3
joista kokoaikaisessa työssä	5 788	6 068	-280	-4,6
joista osa-aikatyössä	4 345	4 205	140	3,3
joista työllistettyinä	1 580	1 711	-131	-7,7
4. Työvoiman ulkopuolella	9 213	9 264	-51	-0,6
joista työllistymistä edistävässä palvelussa	3 806	3 901	-95	-2,4
joista koulutuksessa	4 700	4 688	12	0,3
1-4 Kaikki työnhakijat yhteensä	54 191	50 906	3 285	6,5
B. TYÖVOIMAN KYSYNTÄ				
1. Avoimet työpaikat yhteensä	2 020	3 699	-1 679	-45,4
joista yli kuukauden avoinna olleet	940	817	123	15,1
joista yli 2 kuukautta avoinna olleet	264	387	-123	-31,8
C. PALVELUISSA				
1. Valtiolle työllistetyt	0	47	-47	-100,0
2. Kuntiin työllistetyt	914	946	-32	-3,4
3. Yksityiselle sektorille työllistetyt	3 161	3 039	122	4,0
1-3 Työllistetyt yhteensä	4 075	4 032	43	1,1
4. Työvoimakoulutuksessa	1 524	1 566	-42	-2,7
5. Valmennuksessa	64	71	-7	-9,9
6. Työ-/koulutuskokeilussa	453	493	-40	-8,1
7. Vuorotteluvapaasijaisena	142	344	-202	-58,7
8. Kuntouttavassa työtoiminnassa	1 839	3 422	-1 583	-46,3
9. Omaehtoisessa opiskelussa	1 606	1 909	-303	-15,9
1-9 Palveluissa yhteensä	9 703	11 837	-2 134	-18,0
D. TYÖTTÖMYYDEN RAKENNE				
1. Työttömät naiset	13 382	11 690	1 692	14,5
2. Työttömät miehet	18 075	16 683	1 392	8,3
3. Alle 25-vuotiaat työttömät	4 139	3 420	719	21,0
4. Yli 50-vuotiaat työttömät	9 565	8 870	695	7,8
5. Pitkäaikaistyöttömät	10 408	7 490	2 918	39,0
6. Ulkomaalaiset työttömät	3 232	2 740	492	18,0
E. TOIMEENTULOTURVA				
1. Työttömiä työttömyyskassojen jäseniä	12 359	12 316	43	0,3
II TOIMINTA KUUKAUDEN AIKANA				
1. Työttömät työnhakijat	33 156	30 050	3 106	10,3
2. Muut työnhakijat	22 647	22 514	133	0,6
1-2 Työnhakijat yhteensä	55 803	52 564	3 239	6,2
3. Kuukauden kaikki työpaikat	3 888	7 177	-3 289	-45,8
Kuukauden uudet työpaikat	1 846	4 217	-2 371	-56,2
Täyttyneet työpaikat	71	351	-280	-79,8
joista toimiston hakijalla täyttyneet	15	24	-9	-37,5
Työpaikan hakuaika päättynyt tai hakijoita riittävästi	310	2 814	-2 504	-89,0
Työpaikka peruutettu tai ei pystytty täyttämään	1 487	513	974	189,9
4. Alkaneet työttömyysjaksot	4 829	5 995	-1 166	-19,4
5. Päättyneet työttömyysjaksot	2 369	2 682	-313	-11,7
6. Uudet työllistämiset	213	184	29	15,8
7. Aloittanut työvoimakoulutuksen	48	94	-46	-48,9



Ulkomaalaisten yhteenvetotaulukko

ULKOMAALAISTEN TYÖLLISYYSTILANNE 2024 JOULUKUUN LOPUSSA (I) JA

TOIMISTOJEN TOIMINTA JOULUKUUN AIKANA (II)

ELY-KESKUS: PIRKANMAA

I TILANNE KUUKAUDEN LOPUSSA	Joulu-24	Joulu-23	MUUTOS	
			LKM.	%
A. TYÖNHAKIJAT				
1. Työttömät työnhakijat	3 232	2 740	492	18,0
joista kokoaikaisesti lomautetut	259	237	22	9,3
2. Lyhennetyllä työviikolla	48	47	1	2,1
3. Työssä olevat yhteensä	1 023	1 122	-99	-8,8
joista kokoaikaisessa työssä	528	648	-120	-18,5
joista osa-aikatyössä	422	390	32	8,2
joista työllistettynä	73	84	-11	-13,1
4. Työvoiman ulkopuolella	2 299	2 178	121	5,6
joista työllistymistä edistävässä palvelussa	274	260	14	5,4
joista koulutuksessa	1 970	1 857	113	6,1
1-4 Kaikki työnhakijat yhteensä	6 602	6 087	515	8,5
C. PALVELUISSA				
1. Valtiolle työllistetyt	0
2. Kuntiin työllistetyt	47	40	7	17,5
3. Yksityiselle sektorille työllistetyt	155	147	8	5,4
1-3 Työllistetyt yhteensä	202	188	14	7,4
4. Työvoimakoulutuksessa	612	601	11	1,8
5. Valmennuksessa	...	7
6. Työ-/koulutusvapaakeilussa	82	61	21	34,4
7. Vuorotteluvapaasijaisena	...	6
8. Kuntouttavassa työtoiminnassa	86	180	-94	-52,2
9. Omaehtoisessa opiskelussa	575	641	-66	-10,3
1-9 Palveluissa yhteensä	1 561	1 684	-123	-7,3
D. TYÖTTÖMYYDEN RAKENNE				
1. Työttömät naiset	1 535	1 326	209	15,8
2. Työttömät miehet	1 691	1 414	277	19,6
3. Alle 25-vuotiaat työttömät	256	236	20	8,5
4. Yli 50-vuotiaat työttömät	541	471	70	14,9
5. Pitkäaikaistyöttömät	625	466	159	34,1
E. TOIMEENTULOTURVA				
1. Työttömiä työttömyyskassojen jäseniä	505	479	26	5,4
II TOIMINTA KUUKAUDEN AIKANA				
1. Työttömät työnhakijat	3 342	2 879	463	16,1
2. Muut työnhakijat	3 376	3 338	38	1,1
1-2 Työnhakijat yhteensä	6 718	6 217	501	8,1
4. Alkaneet työttömyysjaksot	420	517	-97	-18,8
5. Päättyneet työttömyysjaksot	138	166	-28	-16,9
6. Uudet työllistämiset	17	6	11	183,3
7. Aloittanut työvoimakoulutuksen	10	23	-13	-56,5



Alueellinen taulukko

TYÖTTÖMÄT TYÖNHAKIJAT JA AVOIMET TYÖPAIKAT KUNNITTAIN 2024 JOULUKUUN LOPUSSA
ELY-KESKUS: PIRKANMAA

Kunta	Työvoima		Työttömät työnhakijat						Vamm. ja		Avoimet työ- paikat
	Osuus-% työvoimasta	Yhteensä	Miehet	Naiset	Alle 20- vuotiaat	Alle 25- vuotiaat	Yli 50- vuotiaat	Pitkäaik. työttömät	Pitkäaik. sairaat		
Akaa	7 617	10,6	807	482	325	31	102	273	239	108	20
Hämeenkyrö	4 728	12,5	590	365	224	17	76	252	196	73	9
Ikaalinen	2 730	12,9	353	221	132	12	37	140	109	48	16
Juupajoki	754	8,5	64	41	23	...	7	25	14	7	7
Kangasala	16 183	9,5	1 543	909	633	45	188	594	531	203	67
Kihniö	720	7,6	55	22	33	0	...	32	22	12	...
Kuhmoinen	761	10,4	79	47	32	5	9	51	31	15	...
Lempäälä	12 129	8,4	1 015	597	417	33	105	361	342	126	56
Mänttä-Viipula	3 683	12,6	465	266	199	11	59	185	150	65	17
Nokia	17 366	11,5	1 997	1 169	827	70	277	667	629	175	66
Orivesi	3 838	11,6	444	271	173	16	51	187	116	95	25
Parkano	2 481	11,8	292	167	125	8	30	116	92	30	11
Pirkkala	10 464	9,2	964	524	440	33	135	327	325	83	37
Punkalaidun	1 015	8,3	84	52	32	35	19	12	...
Pälkäne	2 777	7,9	218	129	89	...	13	107	56	24	8
Ruovesi	1 625	11,8	192	108	84	...	11	97	63	27	5
Sastamala	10 039	11,2	1 120	667	453	29	116	441	256	138	42
Tampere	127 863	14,1	18 035	10 136	7 897	435	2 536	4 430	6 173	1 261	1 470
Urkajoki	1 894	11,8	223	117	106	...	9	99	78	29	8
Valkeakoski	9 168	13,0	1 195	738	457	42	159	427	420	125	67
Vesilähti	2 211	8,1	179	110	69	...	19	75	60	10	0
Virrat	2 506	10,2	256	166	90	5	29	128	94	62	9
Ylöjärvi	16 423	7,9	1 293	771	522	45	164	516	393	136	72
Yhteensä	258 975	12,1	31 463	18 075	13 382	853	4 139	9 565	10 408	2 864	2 020

Tietoa sivustosta

Tällä sivustolla esitetään Pirkanmaan ELY-keskuksen uusimman Työllisyyskatsauksen sisältö tilastointikohteiden mukaisesti jaoteltuna. Tämän Työllisyyskatsauksen pdf-versio sekä aikaisempien kuukausien katsaukset löytyvät oikealla olevan linkin kautta.

Työllisyyskatsaus perustuu TEM:n Työnvälitystilaston tietoihin. Työnvälitystilasto kerää tietoja työvoimaviranomaisille ilmoittautuneista työnhakijoista kuten työttömistä työnhakijoista, palveluista sekä ilmoitetuista avoimista työpaikoista. Tiedot kerätään työvoimaviranomaisten asiakaspalvelurekistereistä. Siten Työnvälitystilaston tiedot ovat täysin rekisteripohjaisia.

Tilasto kattaa kaikki edellä mainittuihin ryhmiin kuuluvat henkilöt, palvelut ja avoimet työpaikat, jotka ovat rekisteröitynä tilastointikaudella kyseisessä rekisterissä erikseen määriteltujen luokittelijoiden ja muuttujien mukaisesti.

Työllisyyskatsauksen tekstissä on kausivaihtelun vuoksi vertailu edellisen vuoden vastaavaan kuukauteen. Katsauksen kuvat sisältävät tiedot myös taulukkomuodossa. Kunkin kuukauden Työllisyyskatsaus julkistetaan seuraavan kuukauden loppupuolella etukäteen vahvistettujen julkistamispäivien mukaisesti.

Merkkien selitykset:

. tieto on epälooginen esitettäväksi

... tieto on salassapitosäännön alainen

Lisätietoja:

• **Työnvälitystilasto Internetissä:**

<https://www.tem.fi/tyollisyyskatsaus-ja-tyonvalitystilasto>

• **Työnvälitystilaston julkistamispäivät, kuvaus ja laatuseloste:**

<https://www.tem.fi/tilaston-julkistamispaivat-kuvaus-ja-laatuseloste>

• **Työnvälitystilaston tilastotietokanta:**

<https://www.temtyonvalitystilasto.fi>

• **Työnvälitystilaston keskeiset tiedot löytyvät Tilastokeskuksen StatFin -tilastotietokannasta:**

<https://statfin.stat.fi/PXWeb/pxweb/fi/StatFin/>

• **Työnvälitystilaston tietoja on myös Työpoliittisen aikakauskirjan tilasto-osuudessa:**

<https://www.tem.fi/tyopoliittinen-aikakauskirja>

• **TEM:n Työnvälitystilaston ja Tilastokeskuksen työvoimatutkimuksen lukujen eroista löytyy lisätietoja osoitteesta:**

<https://media.graphassets.com/ArpRQ0PTsGatQKANWUBA?dl=true>

Viittausohje:

Suomen virallinen tilasto (SVT): Työ- ja elinkeinoministeriö, Työnvälitystilasto. 201V:KK, Pirkanmaan Työllisyyskatsaus, XXXXXkuu 201V:KK. Tampere: Elinkeino-, liikenne- ja ympäristökeskus (viitattu pvm).

Saantitapa:

<http://www.temtyollisuuskatsaus.fi/pirkanmaa.aspx>

Yhteystiedot

Pirkanmaan elinkeino-, liikenne- ja ympäristökeskus

Ennakointiasiantuntija Juha Salminen, 0295 036 208, 0405
034 993

S-posti: etunimi.sukunimi(at)ely-keskus.fi

<http://tem.fi/tilaston-julkistamisaivat-kuvaus-ja-laatuseloste>

<http://www.temtyollisyyskatsaus.fi/pirkanmaa.aspx>

