

# Deaton Review – Eriarvoisuus Suomessa

Deaton Review -maavertailuissa kartoitetaan eriarvoisuuden kehittymistä usean vuosikymmenen aikana Euroopassa ja Pohjois-Amerikassa. Suomen maaraortissa tarkastellaan eriarvoisuutta Suomessa vuosina 1987–2021. Eriarvoisuus kasvoi Suomessa merkittävästi laman jälkeisellä nousukaudella 1990-luvun lopulla. Keskeisiä syitä kehitykseen olivat pitkäaikais-työttömyyden kasvu, sosiaaliturvan leikkaukset sekä pääomatulojen kasvu ja keskittyminen suurituloisille. Tuloeriarvoisuus ei ole 2000-luvulla juuri lisääntynyt, mutta eriarvoisuus työmarkkinoilla vaikuttaa linkittyvän yhä vahvemmin sosiaaliseen eriarvoisuuteen.



**Tuuli Paukkeri**

Erikoistutkija, VATT  
tuuli.paukkeri@vatt.fi



**Terhi Ravaska**

Erikoistutkija, VATT  
terhi.ravaska@vatt.fi



**Marja Riihela**

Erikoistutkija, VATT  
marja.riihela@vatt.fi

## 1990-luvun lamalla pitkät jäljet, seurannut nousukausi kasvatti eriarvoisuutta

Suomen pitkän aikavälin eriarvoisuutta tutkittiin osana Institute for Fiscal Studies -tutkimuslaitoksen Deaton Review of Inequalities -hanketta. Laaja kansainvälinen tutkimushanke tarkastelee eriarvoisuutta 17 maassa useista eri näkökulmista yhtenäisellä tutkimuskehikolla. Suomen Deaton Review -eriarvoisuusraportti (Paukkeri, Ravaska ja Riihelä, 2023) kuvaa eriarvoisuutta työmarkkinoilla ja työkäisten (25–60-vuotiaiden) keskuudessa vuosina 1987–2021.

### Lama koetteli suomalaisia

1990-luvun lama oli Suomessa huomattavasti syvempi kuin muissa Euroopan maissa ja sen vaikutus näkyy edelleen työttömyys- ja työllisyyskehityksessä. 1990-luvun lama pudotti 25–60-vuotiaiden naisten ja miesten työllisyysasteen noin 80 prosentista 67 prosenttiin, nelinkertaisti työttömyysasteen 5 prosentista vuonna 1990 20 prosenttiin vuonna 1993 ja toi Suomeen pitkäaikaistyöttömyyden ilmiön, joka jäi pysyväksi.

Laman jälkeisellä nousukaudella talouskasvu oli nopeaa. Vaikka myöhemmillä kriiseillä, vuosien 2008–2009 globaalilla finanssikriisillä ja 2020-luvun Covid-19-kriisillä, ei ollut Suomessa yhtä dramaattisia työllisyysvaikutuksia kuin 1990-luvun lamalla, oli talouskasvu vuoden 2008 jälkeen vaimeaa. Keskimääräistä työllisyysastetta pitää korkeana työkäisten koulutustason kasvu.

### Palkka- ja työtulokehitys ei selitä eriarvoisuuden kasvua

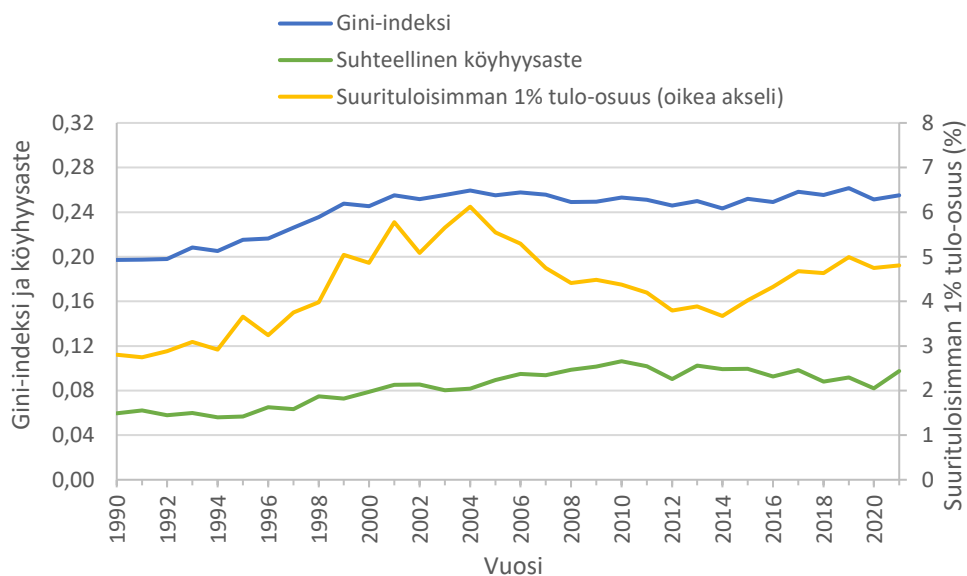
Hyvinvointivaltion rakentaminen 1960- ja 1970-luvuilla laski eriarvoisuutta ja piti sen alhaisella tasolla 1980-luvulle asti. 1990-luvun lopulla eriarvoisuus kasvoi. Taustalla on etenkin laman aiheuttama pitkäaikaistyöttömyys ja sosiaaliturvan leikkaukset laman jälkimainingeissa. Myös pääomatulojen kasvu ja niiden keskittyminen suurituloisille lisäsi eriarvoisuutta merkittävästi.

Palkkojen ja työtulojen kehitys on ollut hyvin tasaista, mutta vähäiset muutokset kätkevät taustalleen monia eriarvoistavia kehityskulkuja, esimerkiksi naiset ansaitsevat edelleen kaikilla koulutustasoilla vähemmän kuin miehet, ja erityisesti työttömät ja pienituloiset miehet jäävät useammin ilman parisuhdetta ja perhettä.

## Tulokset

### Käytettävissä olevien tulojen eriarvoisuus kasvanut

Työikäisten käytettävissä olevien tulojen Gini-indeksi nousi 0,20:stä vuonna 1990 0,26:een vuonna 2003. Suurituloisimman yhden prosentin tulo-osuus yli kaksinkertaistui 2,8 prosentista vuonna 1990 6,1 prosenttiin vuonna 2004. 2000-luvulla Gini-indeksi on pysynyt lähes ennallaan uudella korkeammalla tasolla. Samaan aikaan huipputuloisten tulo-osuudet ovat kuitenkin vaihdelleet enemmän, ja suhteellinen köyhyys on jatkanut kasvua vuoteen 2010 asti. (Kuva 1.)

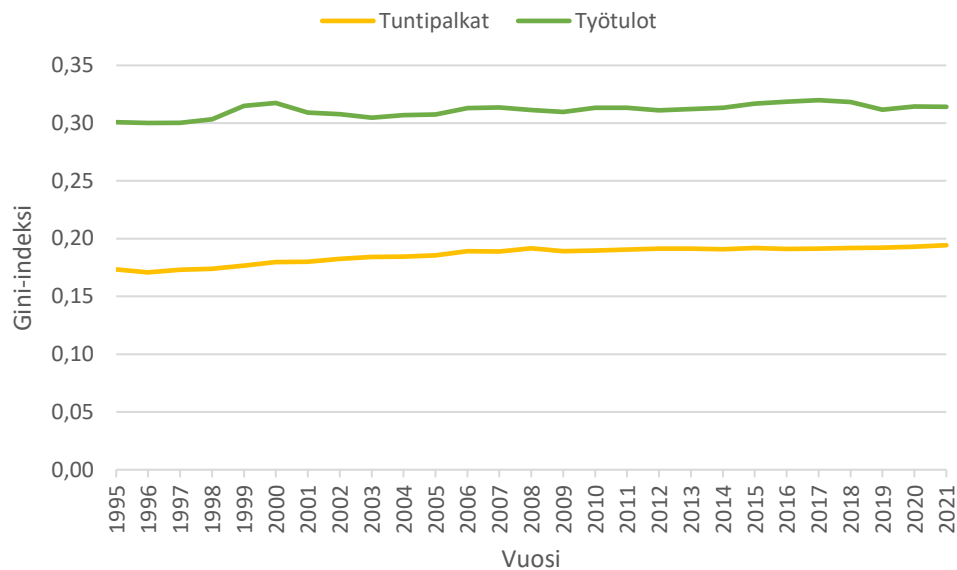


**Kuva 1.** Työikäisten käytettävissä olevien tulojen eriarvoisuuden kehitys Suomessa vuosina 1990–2021.

*Kuvassa esitetään 25–60-vuotiaiden eriarvoisuusmittareita kotitalouden käytettävissä olevien ekvivalenttitulojen perusteella. Ekvivalenttituloilla tarkoitetaan kotitalouden tuloja sen kokoonpano huomioiden. Aineistolähde: Tulonjaon palveluaineisto, Tilastokeskus.*

### Palkkojen kehitys ollut pitkään tasaista

Käytettävissä olevien tulojen taustalla tuntipalkkojen ja työtulojen kehitys on ollut erittäin tasaista. Tuntipalkkojen mediaani kasvoi 27 prosenttia reaalisesti vuosien 1995 ja 2008 välillä, mutta vain 9 prosenttia vuosien 2008 ja 2021 välillä. Vuosiansioiden kehitys oli lähes identtistä.



**Kuva 2. Työikäisten palkka- ja työtulojen eriarvoisuuden kehitys Gini-indeksillä mitattuna Suomessa vuosina 1995–2021.**

Otoksessa ovat mukana 25–60-vuotiaat. Aineistolähde: Tilastokeskuksen FOLK-rekisteriaineistot ja Palkkarakenneaineistot.

### Tuloerojen mittarit

- **Gini-kerroin** kuvaa, kuinka tasaisesti tulot jakautuvat eri tuloryhmille. Mitä suuremman arvon Gini-kerroin saa, sitä epätasaisemmin tulot ovat jakautuneet. Jos kaikkien tulot ovat yhtä suuret, Gini-kerroin on 0. Jos suurituloisin saa kaikki tulot, Gini-kerroin on 1. Gini-kertoimen muutokset kuvastavat eroja tulojen suhteellisissa muutoksissa. Jos kaikkien tulonsaajien tulot muuttuvat prosentteissa saman verran, Gini-kerroin ei muutu.
- **Suhteellinen köyhyysaste** kertoo, kuinka suurella osalla kotitalouksista käytettävissä olevat tulot ovat alle 60 prosenttia kotitalouksien mediaanitulosta. Suhteellinen köyhyysraja kasvaa kotitalouden koon mukaan, esimerkiksi kahden aikuisen talous tarvitsee 1,5-kertaiset tulot saavuttaakseen saman elintason kuin yksin asuva.
- **Suurituloisimman 1 prosentin tulo-osuus** kertoo, kuinka suuren osan kaikkien kotitalouksien yhteenlasketuista tuloista väestön suurituloisin prosentti saa. Gini-kerroin kuvastaa, miten tulot jakautuvat keskimäärin. Tarkastelemalla myös tulo-osuuksia saadaan tarkempi kuva tulojen jakautumisesta.

Tuntipalkkojen Gini-kertoimen kasvu oli lievää, 0,17:stä 0,19:ään vuosina 1995–2006, pysyen sen jälkeen samalla tasolla. Työssäkäyvien työtulojen Gini-kerroin on taas pysynyt lähes muuttumattomana koko ajanjakson ajan, noin 0,31:n tasolla. (Kuva 2.) Suomen kollektiiviset työehtosopimukset selittänevät osittain sen, miksi palkkaerot eivät kasvaneet merkittävästi tarkastelemallemme ajanjaksolla.

## **Verotuksen eriyttäminen hyödytti suurituloisia**

Raportin mukaan keskimääräiset kokonaisveroasteet henkilöverotuksessa ovat laskeneet kaikilla tulotasoilla 1990-luvun puolivälistä lähtien 2010-luvulle asti, minkä jälkeen ne ovat hieman kiristyneet. Suurituloisten kokonaisveroasteet ovat kuitenkin laskeneet enemmän kuin muiden tuloryhmien. Muutoksen taustalla on vuoden 1993 verouudistus.

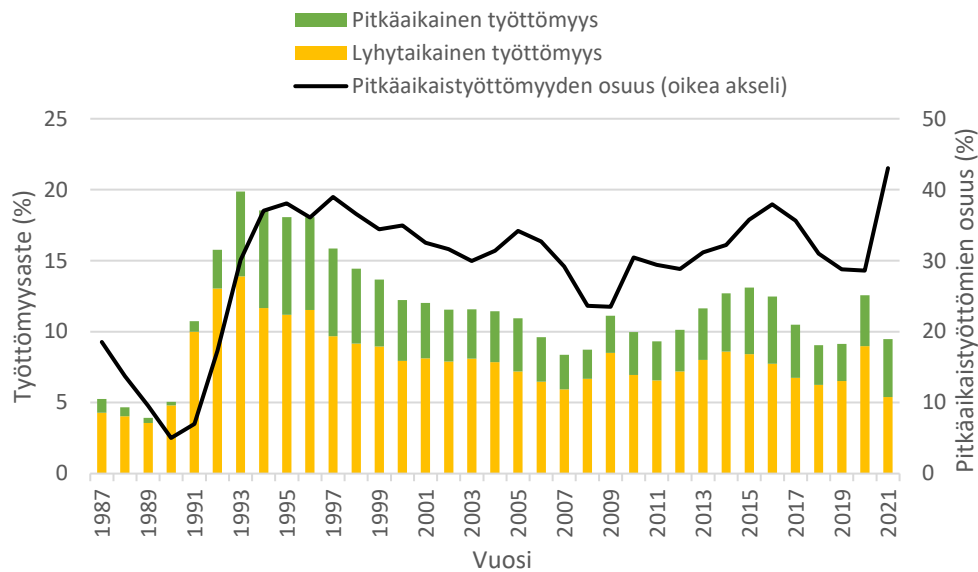
Ennen vuotta 1993 pääomaa ja ansioita verotettiin yhdessä progressiivisella tuloveroprosentilla. Tuolloin käyttöön otetussa eriytetyssä verojärjestelmässä pääomatuloja verotetaan tasaveroprosentilla, joka on korkeinta ansiotulon marginaaliveroprosenttia huomattavasti alhaisempi. Uudistuksesta hyöttyivät etenkin ne suurituloiset, joilla on paljon pääomatuloja.

Aikaisemman tutkimuksen perusteella uudistusta seurannut pääomatulojen kasvu ja keskittyminen suurituloisimmille kotitalouksille ovat keskeisiä syitä eriarvoisuuden kasvuun 1990-luvulla (ks. esim. Jäntti ym. 2010, Riihelä ym. 2008, Riihelä ja Suoniemi 2017).

## **Tuloerot työssäkäyvien ja työttömien välillä kasvaneet**

Vuosien 1990–2021 aikana on työttömien kotitalouksien käytettävissä olevan tulon mediaani kasvanut reaalisesti vain 11 %, työllisten kotitalouksien käytettävissä olevan tulon kasvaessa 37 %.

1990-luvun alun laman aikana etuudet tasoittivat tuloeroja, jotka syntyivät nopeasti lisääntyneen työttömyyden seurauksena. Talouden toipuessa laman jälkeen ja työttömyyden hitaasti laskiessa pitkäaikaistyöttömien osuus kasvoi ja jäi korkealle tasolle. (Kuva 3.)



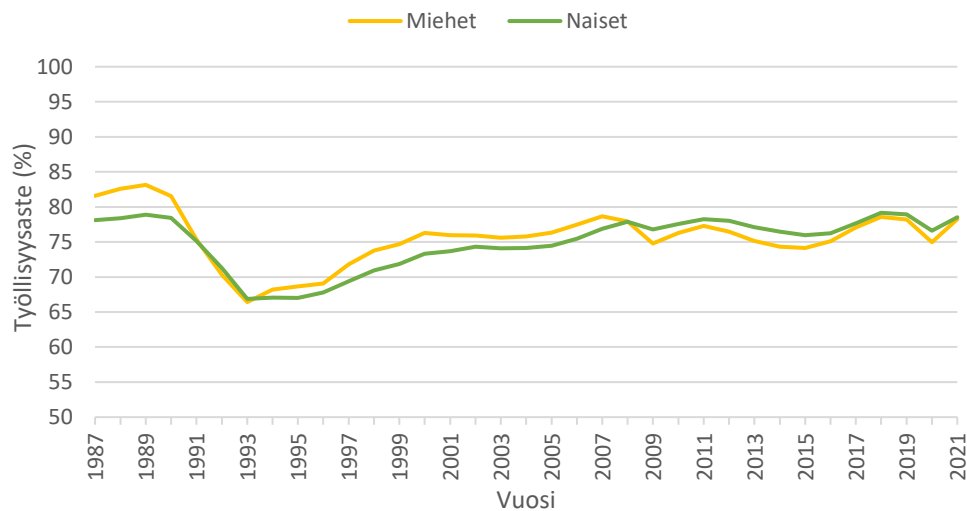
**Kuva 3.** Työikäisten työttömyysasteen kehitys Suomessa vuosina 1987–2021.

Työllisyystilanne on mitattu vuoden lopun toiminnan mukaan. Otoksessa ovat mukana 25–60-vuotiaat. Aineistolähde: Tilastokeskuksen FOLK-rekisteriaineistot.

Koska pitkäaikaistyöttömät siirtyvät ansiosidonnaiselta työttömyyspäivärahalta työmarkkinatuella, työssäkävien ja työttömien välinen ero käytävissä olevissa tuloissa kasvoi 1990-luvun lopulla pitkäaikaistyöttömyyden myötä. Samanaikaisesti monia sosiaalietuuksia leikattiin tai jäädytettiin julkisen talouden alijäämän vakauttamiseksi.

## Naiset korkeammin kouluttautuneita, mutta palkat matalammat kaikilla koulutusasteilla

Suomella on maine vahvana sukupuolten tasa-arvon maana. Naisten koulutustaso on noussut enemmän kuin miesten ja vuonna 2021 suomalaiset naiset olivat keskimäärin koulutetumpia kuin miehet. Työikäisten naisten ja miesten keskimääräisten työllisyysasteiden välillä ei juuri löydykään eroja. (Kuva 4.)



**Kuva 4.** Työikäisten työllisyysasteen kehitys Suomessa vuosina 1987–2021.

*Työllisyystilanne on mitattu vuoden lopun toiminnan mukaan. Otoksessa ovat mukana 25–60-vuotiaat. Aineistolähde: Tilastokeskuksen FOLK-rekisteriaineistot.*

Raportissa kuitenkin havaitaan useita eroja miesten ja naisten välillä työmarkkinoilla. Naisilla on keskimäärin matalammat palkat ja tulot kullakin koulutustasolla. Naisten tuntipalkat olivat noin 82 % miesten palkoista ja heidän tuloensa 79 % miesten tuloista vuosina 1995–2020.

Naiset tekevät myös osa-aikatyötä useammin kuin miehet, mikä johtaa alhaisempiin vuosituloihin. Erityisesti pelkän peruskoulun käyneillä naisilla työtunnit ovat osa-aikatyön yleistymisen vuoksi vähentyneet merkittävästi, jopa kolmella tunnilla vuosien 1995–2021 aikana.

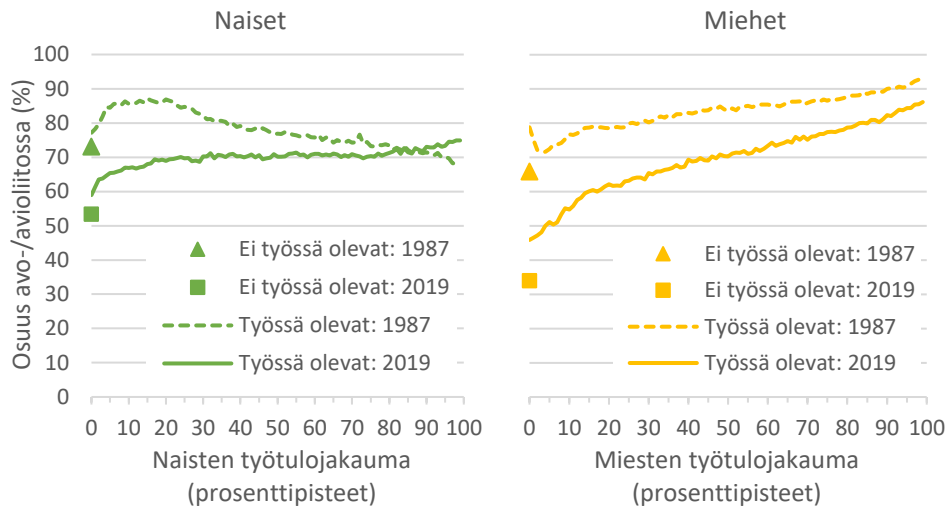
Nämä löydökset liittynevät Suomen voimakkaasti sukupuolittuneisiin työmarkkinoihin. Peruskoulun varassa olevat ovat myös jääneet monilla mittareilla korkeammin kouluttautuneista jälkeen.

## Eriarvoisuus työmarkkinoilla yhteydessä sosiaaliseen eriarvoisuuteen

Avo- ja avioliitossa olevien osuus työikäisistä on laskenut tasaisesti vuosien 1987 ja 2021 välillä. Kuitenkin työttömät ja pienituloiset miehet ja naiset jäävät yhä todennäköisemmin ilman kumppania. Muutos on ollut suurempi miehille: Vuonna 1987 25–60-vuotiaista miehistä, joilla ei ollut työtuloja, 67 prosentilla oli kumppani. Vuonna 2019 heistä vain 37 prosentilla oli kumppani. (Kuva 5.)

Raportti näyttää myös koulutustason liittyvän perheasemaan. Korkeasti koulutetut naiset ovat perinteisesti muodostaneet parisuhteita korkeasti koulutettujen

miesten kanssa. Aikaisempi tutkimus on todennut tämän tendenssin osin heikentyneen, mutta matalasti kouluttautuneiden osalta voimistuneen (Mäenpää ja Jalovaara, 2015). Lisäksi miesten koulutustason nousun jääminen jälkeen naisten koulutustasosta todennäköisesti osaltaan vaikuttaa matalasti koulutettujen miesten todennäköisyyteen löytää kumppani.



**Kuva 5.** Avo- ja avioliitossa olevien osuus tulojakauman mukaan vuosina 1987 ja 2019

Kuvaajassa henkilöt on jaoteltu tulojakauman sadasosiin (prosenttipisteet) tulojen perusteella (tulot ennen veroja ja vähennyksiä). Vasemmasta laidasta löytyvät henkilöt, joilla ei ole lainkaan tuloja ja oikeasta laidasta kaikista suurituloisimmat. Käyrät kuvaavat avo- ja avioliitossa olevien osuutta työssäkäyvistä tulojen mukaan vuosina 1987 ja 2019. Otoksessa ovat mukana 25–60-vuotiaat. Aineistolähde: Tilastokeskuksen FOLK-rekisteriaineistot.



## Johtopäätökset

Eriarvoisuus kasvoi Suomessa etenkin lamaa seuranneen taloudellisen kasvun aikana, vuodesta 1995 aina 2000-luvun alkuun. Lama jätti pysyviä jälkiä Suomen talouteen muun muassa pitkittyneen työttömyyden muodossa. Laman jälkeinen nopea talouskasvu toisaalta johti korkeampiin ja vakaampiin ansioihin suurelle osalle työvoimasta.

1990-luvun verouudistukset, erityisesti eriytettyyn tuloverojärjestelmään siirtyminen, sekä etuuksien leikkaaminen ja jäädyttäminen laman jälkimainingeissa, lisäsivät eriarvoisuutta. Suomen palkkajärjestelmä, joka tuolloin painotti vahvasti palkkamaltin konsensusta, todennäköisesti lievensi tulojen eriarvoisuuden kasvua nousukaudella.

Myöhempien kriisien vaikutukset eriarvoisuuteen ovat olleet pienempiä. Maailmanlaajuisen finanssikriisin jälkeen talouskasvu on ollut vaimeaa, ja muutokset tuloissa ja tulojen eriarvoisuudessa ovat olleet hyvin vähäisiä. Muuttumaton taloudellinen eriarvoisuus peittää sen tosiasian, että tiettyjen ryhmien, erityisesti vähän koulutettujen, asema työmarkkinoilla on heikentynyt, mikä heijastuu elämän muille osa-alueille, kuten kumppanin löytämiseen.

## Aineistot

Deaton Review'n Suomen maaraportissa hyödynnetään useita eri rekisteriaineistoja. Tilastokeskuksen rekisteriaineistot kattavat koko väestön, ja ne ulottuvat vuoteen 1995 tai 1987 asti. Tulonjaon palveluaineistoa hyödynnetään erityisesti kotitaloustason analyysiin.

Tuntipalkat ja viikkotyötunnit tulevat Palkkarakenneaineistosta. Aineisto kattaa kaikki julkisen sektorin työntekijät, mutta vain 55–75 % yksityisen sektorin työllisyydestä. Työehtosopimuksissa sovitut palkat kattavat kuitenkin koko toimialan niillä aloilla, joilla enemmistö työntekijöistä on ammattiliittojen jäseniä. Maaraporteissa käytetään kansainvälisiä ISCED-koulutusasteluokituksia.

## Deaton Review – kunnianhimoinen hanke luoda kokonaiskuva eriarvoisuudesta

Vuonna 2019 käynnistetyssä Institute for Fiscal Studies -tutkimuslaitoksen Deaton Review of Inequalities -hankkeessa eriarvoisuutta ei käsitellä vain tulojonon näkökulmasta, vaan pyrkimyksenä on tunnistaa, miten

- instituutiot, kuten työmarkkinainstituutiot, koulutusjärjestelmät ja perherakenteet
- yhteiskunnalliset muutokset, kuten kriisit, teknologiset muutokset sekä globalisaatio ja maahanmuutto

vaikuttavat käsitykseen eriarvoisuudesta ja selvittää, mikä on politiikan rooli eriarvoisuuden lieventämisessä.

Hankkeen tavoitteena on laajentaa ymmärrystä siitä, miten koulutus, sukupuoli, ikä, terveys, etninen tausta ja asuinpaikka vaikuttavat eriarvoisuuteen. Hankkeessa tarkastellaan myös asenteita eriarvoisuutta kohtaan ja sen filosofista hyväksyttävyyttä.

Hanketta johtaa eri alojen huippuasiantuntijoista koostuva paneeli, joka tarkastelee eriarvoisuutta sosiologian, epidemiologian, filosofian, taloustieteen ja politiikan näkökulmasta. Paneelia johtaa Angus Deaton, joka sai Nobelin taloustieteen palkinnon vuonna 2015 kulutusta, köyhyyttä ja hyvinvointia koskevista tutkimuksistaan.

### **Deaton Review -maareportit mahdollistavat kehityskulujen vertaamisen 17 maassa**

Deaton Review -maavertailuissa tarkastellaan eriarvoisuuden kehittymistä usean vuosikymmenen aikana Euroopassa ja Pohjois-Amerikassa, kun Deaton Review muuten keskittyy Iso-Britanniaan ja Pohjois-Irlantiin. Maavertailuhankkeessa tarkastellaan eriarvoisuutta erityisesti työmarkkinoilla, käsitellen mm. koulutusta, sosiaalietuuksia ja verotusta, sukupuolten välisiä eroja ja perherakennetta työikäisten joukossa. Hankkeessa on mukana 17 tutkimusryhmää eri maista, mukaan lukien Suomi.

Soveltamalla yhtenäistä tutkimuskehikkoa eri maiden aineistoihin hanke tarjoaa poikkeuksellisen mahdollisuuden tarkastella eriarvoisuuden pitkän aikavälin kehitystä eri maissa. Hankkeen seuraavassa vaiheessa keskitytäänkin maiden välisten erojen ja yhtäläisyyksien tutkimiseen.

## Lähteet

Jääntti, M., Riihelä, M., Sullström, R., ja Tuomala, M. (2010) Trends in Top Income Shares in Finland. Teoksessa Atkinson, A. B. ja Piketty, T. (toim.): *Top Incomes: A Global Perspective* (s. 371–447). Oxford University Press.

Mäenpää, E. ja Jalovaara, M. (2015) Achievement replacing ascription? Changes in homogamy in education and social class origins in Finland. *Advances in Life Course Research*, 26, 76–88.

Paukkeri, T., Ravaska, T. ja Riihelä, M. (2023) Inequality in Finland: 1987–2021. IFS Report, Institute for Fiscal Studies. <https://ifs.org.uk/inequality/country-studies/finland>

Riihelä, M., Sullström, R. and Suoniemi, I. (2008) Tax Progressivity and Recent Evolution of the Finnish Income Inequality. VATT Discussion Papers 460.

Riihelä, M. and Suoniemi, I. (2017) Miksi Suomen tuloerot ja köyhyys ovat kääntyneet kasvuun? Teoksessa Taimio, H. (toim.) Tuotannon tekijät. Palkansaajien Suomi 100 vuotta. Palkansaajien tutkimuslaitos, Helsinki 2017.