

DATAHUONE-RAPORTTI 2/2024

# Työperusteisesti Suomessa oleskelevien työttömyys- jaksojen pituudet

Juho Alasalmi

DATAHUONE-RAPORTTI 2/2024

# Työperusteisesti Suomessa oleskelevien työttömyys- jaksojen pituudet

Juho Alasalmi

## DATAHUONE-RAPORTTI 2/2024

### **Lisätiedot:**

Juho Alasalmi

erikoistutkija

VATT Datahuone

juho.alasalmi@vatt.fi

## DATAHUONE

Datahuone on VATT:n itsenäinen yksikkö, joka tukee tietopohjaista päätöksentekoa. Datahuone tuottaa ajantasaisia rekisteriaineistoja hyödyntäviä selvityksiä päätöksenteon tueksi ja poliittisten ratkaisujen vaikutusten arvioimiseksi. Datahuone toimii kiinteässä yhteistyössä Tilastokeskuksen ja Taloustieteen keskus Helsinki GSE:n kanssa.

Valtion taloudellinen tutkimuskeskus  
VATT Institute for Economic Research  
Arkadiankatu 7, 00100 Helsinki, Finland

## Työperusteisesti Suomessa oleskelevien työttömyysjaksojen pituudet

Datahuone-raportti 2/2024 (30.8.2024)

Julkaisija: Valtion taloudellinen tutkimuskeskus VATT

Teemat: Koulutus ja työmarkkinat

Asiasanat: työperusteinen oleskelulupa, maahanmuutto, työttömyys

### Tiivistelmä

Tämä selvitys tarkastelee ei-pysyvällä työperusteisella oleskeluluvalla Suomessa oleskelevien ulkomaalaisten vuosina 2017–2021 alkaneita työttömyysjaksoja. Työttömyysjakso määritellään kahdella eri tavalla. Ensiksi työttömyysjakso määritellään alkaneeksi, mikäli henkilön havaitaan rekisteröityneen työttömäksi työnhakijaksi, ja loppuneeksi, mikäli henkilö havaitaan työsuhteessa. Toiseksi työttömyysjakso määritellään alkaneeksi, kun henkilön työsuhde päättyy, ja loppuneeksi, mikäli henkilö havaitaan uudessa työsuhteessa. Maastamuutto, opiskelun aloittaminen ja työvoimasta poistuminen huomioidaan työttömyysjakson katkaisevana tapahtumana arvioimalla työttömyysjaksojen kestoja Kaplan–Meierin menetelmällä.

Ei-pysyvällä työperusteisella oleskeluluvalla Suomessa vuosittain oleskelevien palkansaajien määrä on kasvanut vuosina 2017–2021 noin 17 000 henkilöstä noin 27 000 henkilöön. Vuosittain tässä joukossa olevista noin 10 prosenttia kokee työsuhteen päättymisen ilman välitöntä uuden työsuhteen alkamista. Työttömäksi työnhakijaksi tästä joukosta vuosittain rekisteröityy noin 2–3 prosenttia.

Työsuhteen loppuminen ja työttömäksi työnhakijaksi rekisteröityminen on harvinaisempaa vähintään 3 000 kuin alle 3 000 euroa kuukaudessa ansaitsevien joukossa, harvinaisempaa asiantuntijoiden ja johtajien kuin muiden ammattiryhmien joukossa ja harvinaisempaa heillä, joiden oleskeluluvan käsittelyperuste on erityisasiantuntija kuin heillä, joiden käsittelyperuste on jokin muu.

Noin 50–60 prosenttia työttömäksi työnhakijaksi rekisteröityneistä ei aloittanut uutta työsuhdetta kolmen kuukauden kuluessa, ja noin 35–45 prosenttia työttömäksi työnhakijaksi rekisteröityneistä ei aloittanut uutta työsuhdetta kuuden kuukauden kuluessa työttömäksi työnhakijaksi rekisteröitymisestä. Noin 40–50 prosenttia heistä, joiden työsuhde on päättynyt, ei aloittanut uutta työsuhdetta kolmen kuukauden kuluttua työsuhteen päättymisestä, ja noin 25–35 prosenttia heistä ei aloittanut uutta työsuhdetta kuuden kuukauden kuluttua työsuhteen päättymisestä.

Asiantuntijoilla, erityisasiantuntijoilla ja johtajilla sekä tieteellisen tutkimuksen käsittelyperusteella maassa olevilla kuluu tyypillisesti muita ammattiryhmiä kauemmin työsuhteen loppumisesta uuden työsuhteen alkamiseen. Tämä vaikuttaa kuitenkin koskevan vain työsuhteiden välissä olevia aikoja eikä rekisteröityä työttömyyttä. Erityisasiantuntijan tai tieteellisen tutkimuksen käsittelyperusteella maassa olevien rekisteröityminen työttömäksi työnhakijaksi on kuitenkin harvinaista.

Asiantuntijoiden ja johtajien sekä erityisasiantuntijan tai tieteellisen tutkimuksen käsittelyperusteella maassa olevien työttömyysjaksot päättyvät myös muita ei-pysyvällä työperusteisella oleskeluluvalla maassa olevia useammin joko maasta poistumiseen, opiskelun aloittamiseen tai työvoimasta poistumiseen.

## Arbetslöshetsperiodernas längd för personer som vistas i Finland med uppehållstillstånd för arbetstagare

Datarum-rapport 2/2024 (30.8.2024)

Publicerad av: Statens ekonomiska forskningscentral VATT

Forskningsområden: Utbildning och arbetsmarknad

Nyckelord: uppehållstillstånd för arbetstagare, invandring, arbetslöshet

### Sammanfattning

Denna utredning undersöker arbetslöshetsperioder som började mellan 2017 och 2021 för utlänningar som vistas i Finland med ett icke-permanent uppehållstillstånd för arbetstagare. Arbetslöshetsperioden definieras på två olika sätt. För det första definieras arbetslöshetsperioden som påbörjad om personen registreras som arbetslös arbetssökande och avslutad om personen är anställd. För det andra definieras arbetslöshetsperioden som påbörjad när personens anställning upphör och avslutad om personen är anställd i en ny anställning. Utflyttning, påbörjande av studier och utträde ur arbetskraften beaktas som händelser som avbryter arbetslöshetsperioden genom att utvärdera arbetslöshetsperiodernas varaktighet med Kaplan–Meier-metoden.

Antalet löntagare som årligen vistas i Finland med ett icke-permanent uppehållstillstånd för arbetstagare har ökat från cirka 17 000 personer 2017 till cirka 27 000 personer 2021. Årligen upplever cirka 10 procent av denna grupp att deras anställning upphör utan att en ny anställning omedelbart påbörjas. Cirka 2–3 procent av denna grupp registreras årligen som arbetslösa arbetssökande.

Att anställningen upphör och att registreras som arbetslös arbetssökande är mindre vanligt bland dem som tjänar minst 3 000 euro per månad än bland dem som tjänar mindre än 3 000 euro per månad, mindre vanligt bland experter och chefer än bland andra yrkesgrupper och mindre vanligt bland dem vars uppehållstillståndsgrund är specialist än bland dem vars uppehållstillståndsgrund är något annat.

Cirka 50–60 procent av dem som registrerats som arbetslösa arbetssökande påbörjade inte en ny anställning inom tre månader och cirka 35–45 procent av dem påbörjade inte en ny anställning inom sex månader efter att ha registrerats som arbetslösa arbetssökande. Cirka 40–50 procent av dem vars anställning har upphört påbörjade inte en ny anställning inom tre månader efter att anställningen upphörde, och cirka 25–35 procent av dem påbörjade inte en ny anställning inom sex månader efter att anställningen upphörde.

Experter, specialister och chefer samt de som vistas i landet på grund av vetenskaplig forskning tar vanligtvis längre tid än andra yrkesgrupper att påbörja en ny anställning efter att en anställning har upphört. Detta verkar dock endast gälla perioderna mellan anställningarna och inte registrerad arbetslöshet. Det är dock ovanligt att specialister eller de som vistas i landet på grund av vetenskaplig forskning registreras som arbetslösa arbetssökande.

Arbetslöshetsperioderna för experter och chefer samt de som vistas i landet på grund av vetenskaplig forskning avslutas också oftare än för andra med ett icke-permanent uppehållstillstånd för arbetstagare antingen genom utflyttning, påbörjande av studier eller utträde ur arbetskraften.

## Unemployment spell durations of immigrants in Finland with residence permits for employed persons

Data Room Report 2/2024 (30.8.2024)

Publisher: VATT Institute for Economic Research

Research Areas: Education and the labour markets

Keywords: residence permit for an employed person, immigration, unemployment

### Abstract

This report examines the unemployment spells of immigrants in Finland with non-permanent residence permits for employed persons in years 2017 to 2021. Unemployment spells are defined in two ways. First, an unemployment spell is defined as having started when a person registers as an unemployed job seeker and having ended when the person starts a new employment spell. Second, an unemployment spell is defined as having started when a person's employment spell ends and having ended when the person starts a new employment spell. Emigration, starting studies, and leaving the labor force are considered events that right-censor an unemployment spell, with the durations of unemployment periods evaluated using the Kaplan-Meier method.

The number of employees residing in Finland with non-permanent residence permits for employed persons increased from about 17,000 in 2017 to about 27,000 in 2021. Annually, about 10 percent of this group experiences the end of an employment spell without immediately starting a new employment spell. Annually, about 2-3 percent of this group registers as unemployed job seekers.

An end of an employment spell and registration as an unemployed job seeker is less common among those earning at least 3,000 euros per month compared to those earning less than 3,000 euros per month, less common among professionals and managers compared to other occupational groups, and less common among those whose residence permit is based on being a specialist compared to those whose permit is based on other grounds.

About 50-60 percent of those registered as unemployed job seekers did not start a new employment spell within three months, and about 35-45 percent did not start a new employment spell within six months of registering as unemployed job seekers. About 40-50 percent of those whose employment spell ended did not start a new employment spell within three months, and about 25-35 percent did not start a new employment spell within six months of the end of employment spell.

Professionals, specialists, and managers, as well as those in the country based on scientific research, typically take longer than other occupational groups to start a new employment spell after the end of an employment spell. However, this seems to apply only to the periods between employment spells and not to registered unemployment. Registration as an unemployed job seeker is rare among those in the country based on being a specialist or scientific research.

The unemployment spells of professionals and managers, as well as those in the country based on being a specialist or in scientific research, also end more often than those of other non-permanent work-based residence permit holders due to emigration, starting studies, or leaving the labor force.

# Sisällys

1. Johdanto .....	1
2. Arviointijoukko .....	2
3. Työttömät työnhakijat .....	5
3.1. Työttömyysjaksot .....	5
3.2. Työttömyysjaksojen kestot .....	9
4. Tauot työsuhteissa .....	16
4.1. Työttömyysjaksot .....	16
4.2. Työttömyysjaksojen kestot .....	20
5. Yhteenveto .....	26
Liite.....	28
A. Herkkystarkasteluja .....	28
A.1. Työttömät työnhakijat .....	28
A.2. Tauot työsuhteissa .....	31
B. Päätyneet jaksot.....	33
B.1. Työttömät työnhakijat .....	33
B.2. Tauot työsuhteissa .....	37
C. Liitetaulukot.....	41
C.1. Arviointijoukko.....	41
C.2. Työttömät työnhakijat.....	43
C.3. Tauot työsuhteissa.....	47

# 1. Johdanto

Tämä selvitys tarkastelee ei-pysyvällä työperusteisella oleskeluluvalla Suomessa oleskelevien ulkomaalaisten vuosina 2017–2021 alkaneita työttömyysjaksoja. Selvityksessä arvioidaan työttömyyden yleisyyttä sekä työttömyysjaksojen kestoja tässä joukossa. Työttömyysjakson kestoja tarkastellaan jaotellen arvioitavaa joukkoa henkilön palkkatason, ammatin, toimialan ja työperusteisen oleskeluluvan käsittelyperusteen mukaan.

Selvityksessä käytetään Maahanmuuttoviraston rekisteriaineistoa oleskelulupapäätöksistä sekä Tilastokeskuksen eri rekisteriaineistoista kokoamia tutkimuskäyttöön tarkoitettuja aineistoja. Aineistot sisältävät tietoja oleskeluvan voimassaoloajoista, palkanmaksukausista sekä työnhaku-, työttömyys- ja työsuhdejaksoista jaksojen alku- ja loppupäivämäärien tarkkuudella. Käytetyt aineistot ovat kokopopulaatioaineistoja.

Työttömyysjakso määritellään kahdella eri tavalla. Ensiksi työttömyysjakso määritellään alkaneeksi, mikäli henkilön havaitaan rekisteröityneen työttömäksi työnhakijaksi, ja loppuneeksi, mikäli henkilö havaitaan työsuhteessa. Toiseksi työttömyysjakso määritellään alkaneeksi, kun henkilön työsuhde päättyy, ja loppuneeksi, mikäli henkilö havaitaan uudessa työsuhteessa. Maastamuutto, opiskelun aloittaminen ja työvoimasta poistuminen huomioidaan työttömyysjakson katkaisevana tapahtumana arvioimalla työttömyysjaksojen kestoja Kaplan–Meierin menetelmällä. Tämä menetelmä tuottaa tietoa siitä, kuinka suuri osa työttömyysjakson aloittaneista on edelleen työttömänä kunakin ajanhetkenä, esimerkiksi 90 tai 180 päivää työttömyyden alkamisen jälkeen.

Luvussa 2 esitetään, miten Suomessa ei-pysyvällä työperusteisella oleskeluluvalla oleskelevien arviointijoukko sekä käsittelyperuste-, palkka-, ammatti- ja toimialatiedot on muodostettu. Luvussa 3 tarkastellaan joukkoon kuuluvien henkilöiden työttömyysjaksoja määritellen työttömyysjaksot alkaviksi rekisteröitymisellä työttömäksi työnhakijaksi. Luvussa 4 tarkastellaan joukkoon kuuluvien henkilöiden työttömyysjaksoja määritellen työttömyysjaksot alkaneiksi työsuhteen päättyessä. Luvussa 5 esitetään lyhyt yhteenveto tuloksista.

Tämän selvityksen on tehnyt VATT Datahuone työ- ja elinkeinoministeriön 29.4.2024 tekemästä toimeksiannosta. Kiitän kommentteista Antti Kaihovaaraa, Kimmo Karia, Henna Laasosta, Hanna Pesolaa, Annakaisa Ritalaa ja Max Toikkaa.



## 2. Arviointijoukko

Tämä selvitys tarkastelee ulkomaalaisia henkilöitä, jotka oleskelivat Suomessa työperusteisella ei-pysyvällä oleskeluluvalla vuosina 2017–2021.

Selvityksessä käytetään Tilastokeskuksen useista rekisteriaineistoista kokoamia tutkimuskäyttöön tarkoitettuja aineistoja ja Maahanmuuttoviraston (Migri) rekisteriaineistosta räätälöityä tutkimusaineistoa. Lisätietoja Tilastokeskuksen valmisaineistoista on saatavilla osoitteesta taika.stat.fi (Tilastokeskus 2024). Kiinnostuksen kohteena ovat EU:n ulkopuolisten maiden eli niin kutsuttujen kolmansien maiden kansalaiset, jotka ovat palkansaajia. Migrin aineistosta poimitaan kaikki ei-pysyvät työperusteiset oleskeluluvat, joiden käsittelyperuste ei ole EU-kansalaisen rekisteröinti, elinkeinon harjoittaminen, yrittäjä tai kasvuyrittäjä.

Käytettävä oleskelulupapäätösten aineisto sisältää päätökset vuoden 2021 loppuun saakka. Tarkastelun kohteena olevaan arviointijoukkoon poimitaan henkilöt, jotka ovat saaneet työperusteisen oleskeluluvan ennen vuoden 2021 loppua ja joiden oleskelulupa oli voimassa tarkasteluvuonna. Arviointi koskee vuosia 2017–2021.

Henkilön oleskelu Suomessa perustuu Tilastokeskuksen FOLK-muuttoaineiston tietoihin maahan- ja maastamuutosta. Henkilön luetaan oleskelleen Suomessa jonain vuonna, mikäli vähintään yksi tämän vuoden päivä on maahan- ja maastamuuttopäivän välissä, tai mikäli maahanmuuton jälkeen ei havaita maastamuuttopäivää. Tarkasteluvuonna Suomessa oleskeleviksi luetaan siis henkilöt, joilla on tarkasteluvuoden aikana kotikunta Suomessa. Aineistossa on 107 198 vuosi–henkilö-havaintoa ja 39 673 yksittäistä henkilöä.

Arviointijoukkoa ryhmitellään oleskeluluvan käsittelyperusteen, palkkatason, ammatin ja toimialan mukaan seuraavasti:

- Oleskeluluvan käsittelyperusteen mukaan joukko jaetaan luokkiin *erityisasiantuntijat, osaratkaisua edellyttävä työnteko, tieteellinen tutkimus ja muu työnteko*. Luokka *muu työnteko* sisältää käsittelyperusteet *harjoittelija, kausityö, osaratkaisua edellyttävä kausityö, vapaaehtoistoiminta, sisäinen siirto, urheilu ja valmentaminen ja muu työnteko*. Tämä tieto on peräisin Migrin aineistosta.
- Palkan mukaan joukko jaetaan vähintään 3 000 euroa kuukaudessa ansaitseviin sekä alle 3 000 euroa kuukaudessa ansaitseviin. Tämä tieto on ensisijaisesti peräisin Verohallinnon tulorekisteristä ja on määritelty kullekin henkilölle kullekin tarkasteluvuodelle tarkasteluvuoden ensimmäisen havainnon perusteella. Mikäli henkilölle ei ole löytynyt tietoa palkasta tulorekisteristä, tieto on poimittu tarkasteluvuotta edeltävän

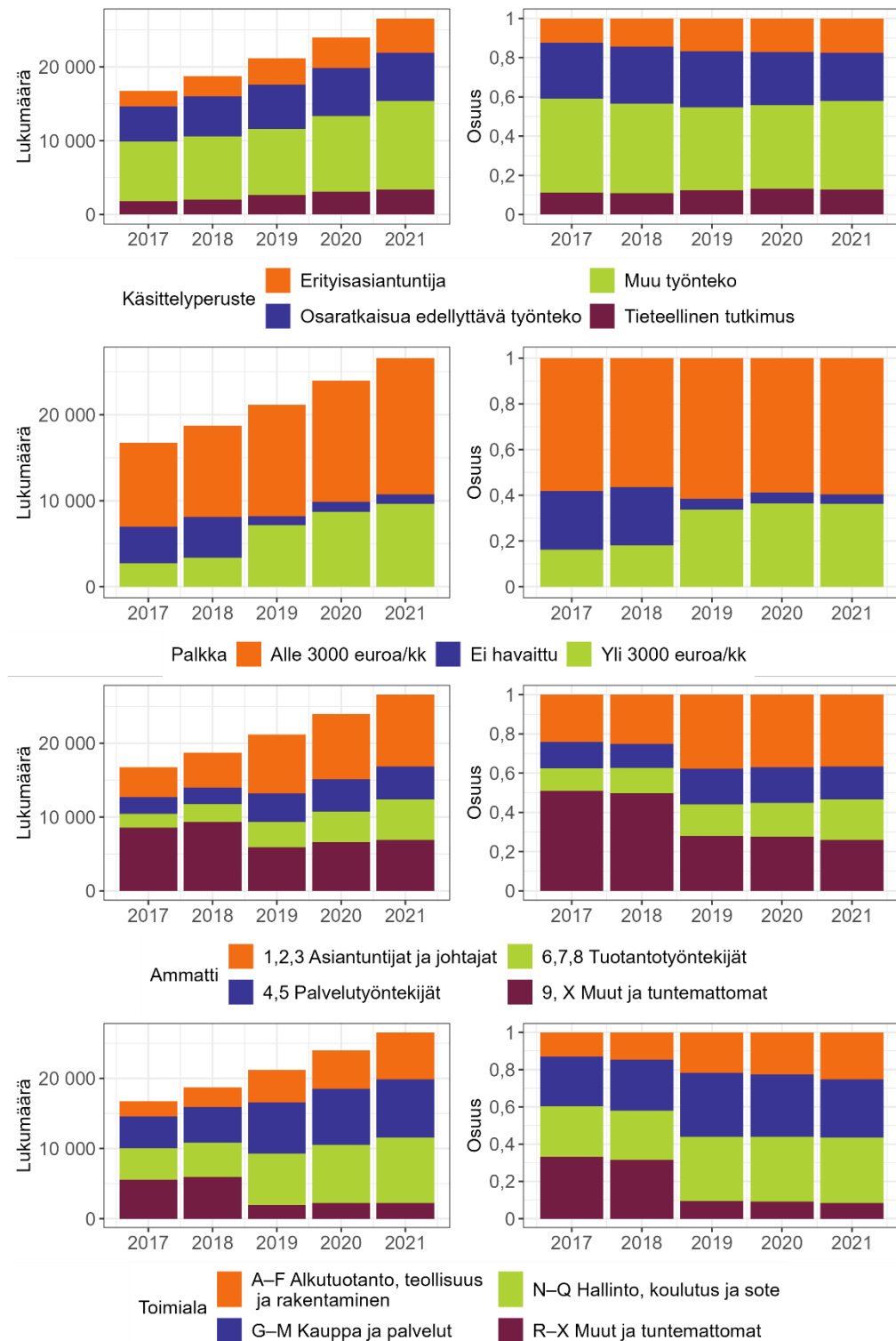
vuoden FOLK-tulo- ja FOLK-työssäkäynti-aineistoista. Tämä tieto on vuoden kokonaistulot, joten kuukausittainen tulotieto on muodostettu ensin laskemalla tulo työpäivää kohden jakamalla vuoden kokonaistulo vuoden aikaisten työpäivien määrällä ja laskemalla tämän jälkeen kuukausittainen tulo kertomalla työpäivää kohden laskettu tulo 30:llä.

- Ammattitieto on poimittu ensisijaisesti tulorekisteristä kullekin henkilölle kullekin tarkasteluvuodelle tarkasteluvuoden ensimmäisenä havaittuna tietona. Mikäli ammattitietoa ei ole havaittu tulorekisteristä, tarkasteluvuotta edeltävä tieto on haettu FOLK-työssäkäyntiaineiston *ammattikoodi*-muuttujasta. Ammatin mukaan joukko jaetaan karkeistamalla kansallinen Ammattiluokitus 2010 ja tulorekisterin TK10-ammattiluokitus neljään luokkaan: 1, 2, 3 *Asiantuntijat ja johtajat*; 4, 5 *Palvelutyöntekijät*; 6, 7, 8 *Tuotantotyöntekijät* ja 9, X *Muut ja tuntemattomat*.
- Toimialatieto on poimittu ensisijaisesti tulorekisteristä kullekin henkilölle ja kullekin tarkasteluvuodelle tarkasteluvuoden ensimmäisenä havaitun työnantajan toimialana. Mikäli toimialatietoa ei ole havaittu tulorekisteristä, tieto on haettu tarkasteluvuotta edeltävän FOLK-työssäkäyntiaineiston *toimiala*-muuttujasta. Toimialan mukaan joukko jaetaan karkeistamalla kansallinen toimialaluokitus TOL 2008 neljään luokkaan: A–F *Alkutuotanto, teollisuus ja rakentaminen*; G–M *Kauppa ja palvelut*, N–Q *Hallinto, koulutus ja sosiaali- ja terveystyöpalvelut (sote)* ja R–X *Muut ja tuntemattomat*.

Kuvio 1 esittää Suomessa työperusteisella ei-pysyvällä oleskeluluvalla oleskelevien lukumäärät ja osuudet arviointijoukosta käsittelyperusteen, palkan, ammatin ja toimialan mukaan vuosittain. Liitetaulukot 11–14 esittävät samat tiedot taulukoituna. Tietojen kattavuus palkan, ammatin ja toimialan osalta paranee vuodesta 2019 alkaen, jolloin tulorekisteri otettiin käyttöön. Ammatti- ja toimialaluokitusten tarkkuutta rajoittaa työttömyyttä arviointijoukossa kokeneiden joukon pieni havaintomäärä.<sup>1</sup>

---

<sup>1</sup> Tilastoanalyysi on suoritettu R-tilasto-ohjelmalla (R Core Team, 2023), aineiston käsittelyssä on käytetty *tidyverse*-pakettikonaisuutta (Wickham ym. 2019), ja *data.table*-pakettia (Barrett ym. 2023), Kaplan–Meierin estimaatit on laskettu *survival*-paketilla (Therneau, 2023) ja kuviot on tuotettu *ggplot2*-paketilla (Wickham, 2016).



**Kuvio 1. Suomessa työperusteisella ei-pysyvällä oleskeluvalla oleskelevät.** Suomessa työperusteisella ei-pysyvällä oleskeluvalla oleskelevät vuosina 2017–2021 käsittelyperusteen, palkkatason, ammatin ja toimialan mukaan. Tiedot taulukoituna liitetaulukoissa 11–14. Aineisto: ks. luku 2. Kirjoittajien laskelmat

## 3. Työttömät työnhakijat

Tämä luku tarkastelee työttömyyttä luvussa 2 muodostetussa arviointijoukossa. Alaluvussa 3.1 määritellään työttömyysjaksojen alku ja tarkastellaan alkaneiden työttömyysjaksojen ja työttömyyttä vuoden aikana vähintään kerran kokeneiden määriä. Alaluvussa 3.2 määritellään työttömyysjakson loppuminen ja tarkastellaan kullakin työttömyyden kestolla vielä työttömänä olevien osuutta Kaplan–Meierin menetelmällä. Liiteluvussa B.1. tarkastellaan työttömyysjaksojen kestojen jakaumia kokonaisuudessaan havaittujen päätyneiden työttömyysjaksojen joukossa.

### 3.1. Työttömyysjaksot

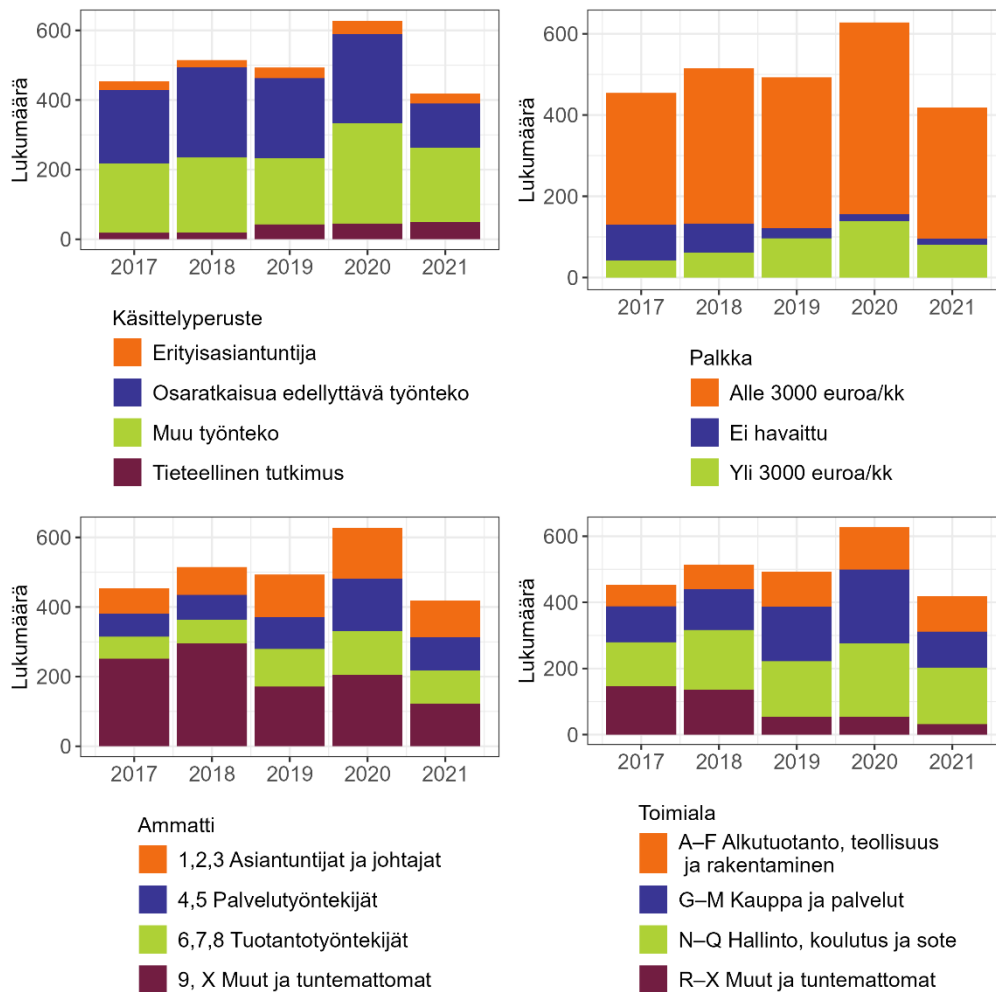
#### 3.1.1. Työttömyysjakson alkaminen

Tässä luvussa määritellään työttömyys alkaneeksi sinä päivänä, jona henkilö rekisteröityy työttömäksi työnhakijaksi. Lomautuksia, perhe- ja opintovapaita tai muita jaksoja työvoiman ulkopuolella ei lueta työttömyydeksi. Työttömyysjaksot tunnustetaan FOLK-jaksotietojen työnhakujaksoina, joiden työllisyyskoodi on työtön. Työnhakujaksoaineistoa on muokattu yhdistämällä mahdolliset päällekkäiset työnhakujaksot toisiinsa sekä yhdistämällä perättäiset työnhakujaksot, mikäli niiden välissä on vähemmän kuin 14 päivää. Työttömäksi työnhakijaksi rekisteröitymisenä alkavia jaksoja kutsutaan tässä luvussa työttömyysjaksoiksi. Aineistossa havaitaan 2 302 työttömäksi jäänyttä henkilöä, joilla on yhteensä 2 509 työttömyysjaksoa.

Työttömyyttä kokeneiden joukossa ammatti ja toimiala määritellään poimimalla työttömyyden alkua edeltävän viimeisen työsuhdejakson tai palkanmaksukauden tieto, mikäli nämä tiedot ovat löytyneet. Jos tietoja ei ole näin löytynyt, on ammatti ja toimiala määritelty samoin kuin koko arviointijoukossa, kuten kuvattu luvussa 2.

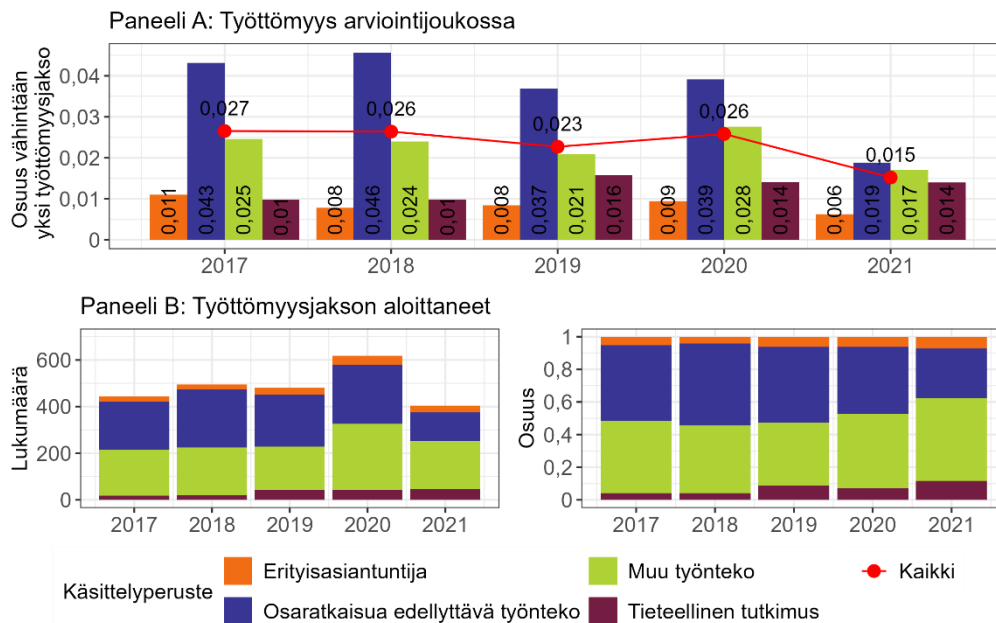
#### 3.1.2. Tulokset

Kuvio 2 esittää tarkastelujoukkoon kuuluvien työttömyysjaksojen lukumäärät käsittelyperusteen, palkkatason, ammatin ja toimialan mukaan vuosittain. Liitetaulukot 15–18 esittävät samat tiedot taulukoituna.

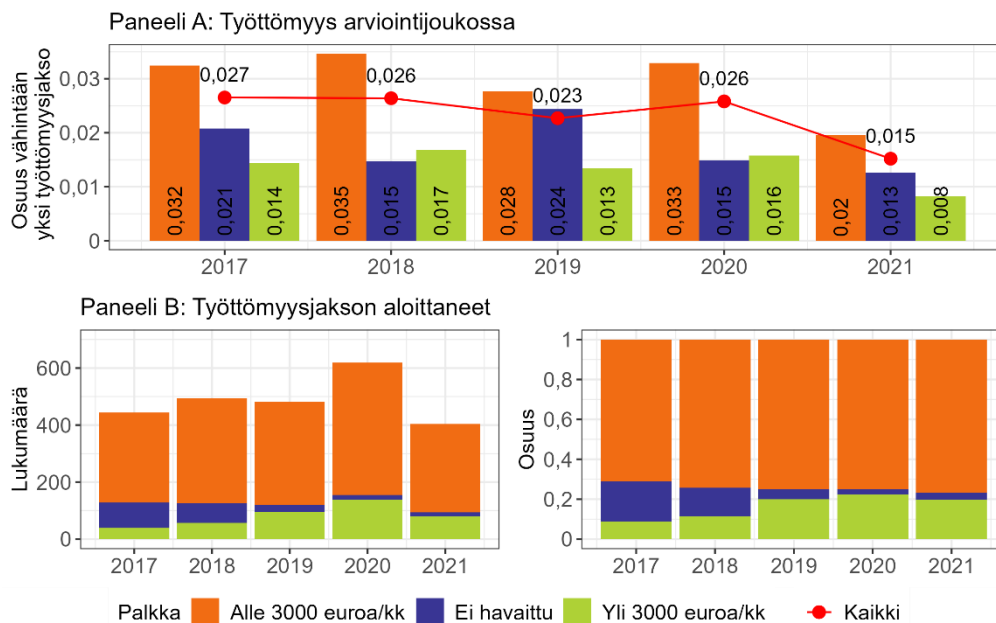


**Kuvio 2. Työttömyysjaksot arviointijoukossa.** Tarkasteltavien työttömyysjaksojen määrät käsittelyperusteen, palkkatason, ammatin ja toimialan mukaan vuosittain 2017–2021. Tiedot taulukoitu liitetaulukoissa 15–18. Aineisto: ks. luku 2. Kirjoittajien laskelmat.

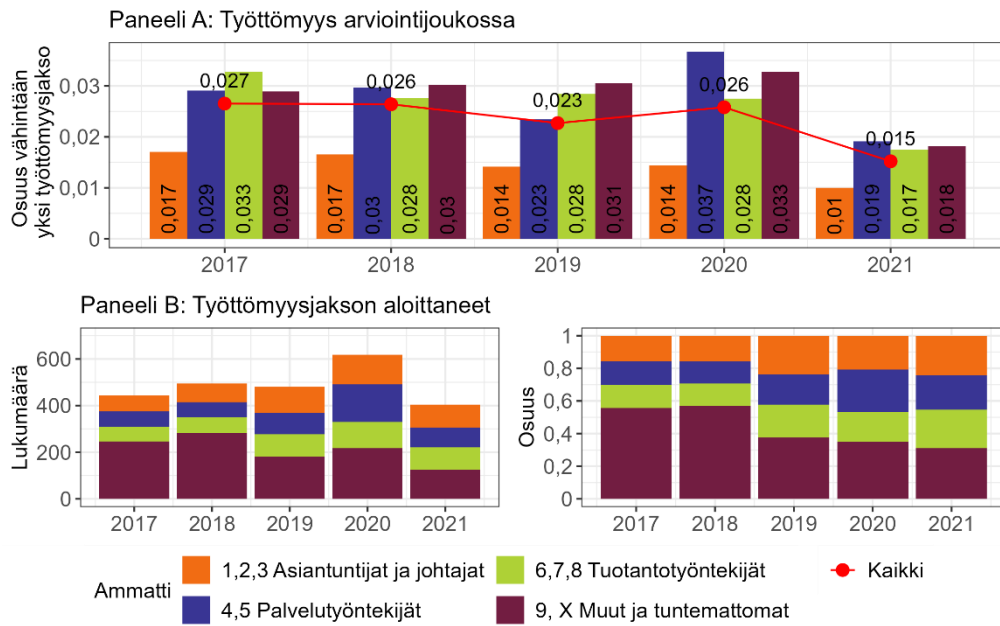
Kuviot 3–6 esittävät työttömänä vuoden aikana olleiden osuudet arviointijoukossa käsittelyperusteen, palkkatason, ammatin ja toimialan mukaan sekä työttömyysjakson aloittaneiden lukumäärät ja osuudet arviointijoukosta jaoteltuna käsittelyperusteen, palkkatason, ammatin ja toimialan mukaan. Vähintään yhden työttömyysjakson kokeneiden määrät on taulukoitu liitetaulukoissa 19–22. Vähintään yhden työttömyysjakson aloittaneiden osuus laskee reilusti vuonna 2021 suhteessa aikaisempiin vuosiin. Tämä heijastelee vastaavaa pudotusta kaikkien työllisyyskoodin 2 = työn FOLK-työnhakujaksojen määrässä ja voi mahdollisesti johtua vielä puutteellisista viimeisimpien havaintovuosien tiedoista.



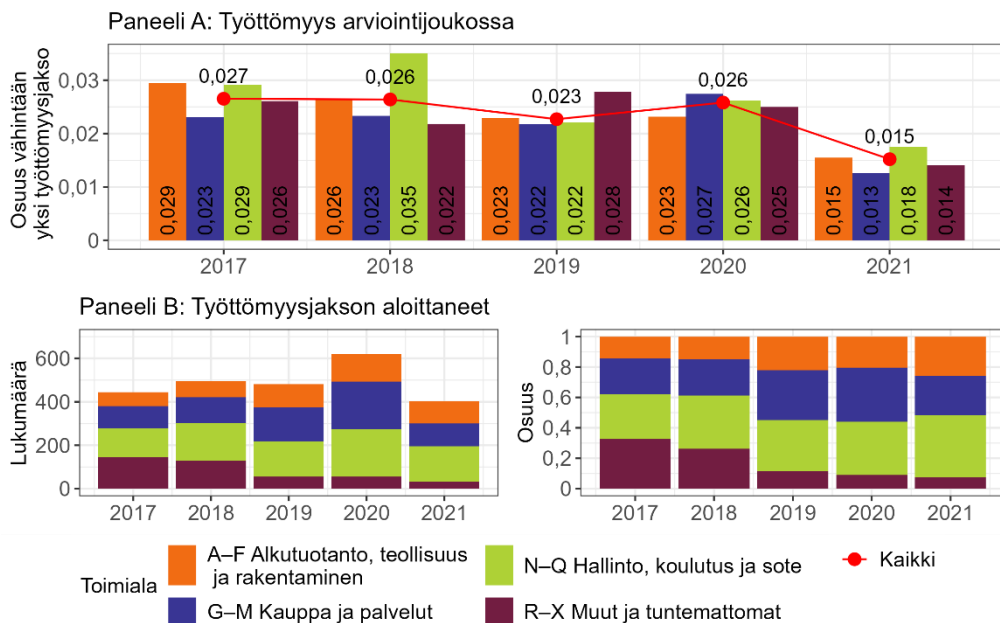
**Kuvio 3. Työttömyys arviointijoukossa käsittelyperusteen mukaan.** Vähintään yhden työttömyysjakson vuoden aikana aloittaneiden osuus vuoden aikana Suomessa työperusteisella ei-pysyvällä oleskeluluvalla oleskelleista (paneeli A) ja työttömyysjakson aloittaneiden lukumäärät ja osuudet arviointijoukosta (paneeli B) käsittelyperusteen mukaan vuosittain 2017–2021. Tiedot vähintään yhden työttömyysjakson aloittaneista taulukoituna liitetaulukossa 19. Aineisto: ks. luku 3.1. Kirjoittajien laskelmat.



**Kuvio 4. Työttömyys arviointijoukossa palkkatason mukaan.** Vähintään yhden työttömyysjakson vuoden aikana aloittaneiden osuus vuoden aikana Suomessa työperusteisella ei-pysyvällä oleskeluluvalla oleskelleista (paneeli A) ja työttömyysjakson aloittaneiden lukumäärät ja osuudet arviointijoukosta (paneeli B) palkkatason mukaan vuosittain 2017–2021. Tiedot vähintään yhden työttömyysjakson aloittaneista taulukoituna liitetaulukossa 20. Aineisto: ks. luku 3.1. Kirjoittajien laskelmat.



**Kuvio 5. Työttömyys arviointijoukossa ammatin mukaan.** Vähintään yhden työttömyysjakson vuoden aikana aloittaneiden osuus vuoden aikana Suomessa työperusteisella ei-pysyvällä oleskeluluvalla oleskelleista (paneeli A) ja työttömyysjakson aloittaneiden lukumäärät ja osuudet arviointijoukosta (paneeli B) ammatin mukaan vuosittain 2017–2021. Tiedot vähintään yhden työttömyysjakson aloittaneista taulukoituna liitetaulukossa 21. Aineisto: ks. luku 3.1. Kirjoittajien laskelmat.



**Kuvio 6. Työttömyys arviointijoukossa toimialan mukaan.** Vähintään yhden työttömyysjakson vuoden aikana aloittaneiden osuus vuoden aikana Suomessa työperusteisella ei-pysyvällä oleskeluluvalla oleskelleista (paneeli A) ja työttömyysjakson aloittaneiden lukumäärät ja osuudet arviointijoukosta (paneeli B) toimialan mukaan vuosittain 2017–2021. Tiedot vähintään yhden työttömyysjakson aloittaneista taulukoituna liitetaulukossa 22. Aineisto: ks. luku 3.1. Kirjoittajien laskelmat.

## **3.2. Työttömyysjaksojen kestot**

### **3.2.1. Työttömyysjakson päättyminen**

Työttömyys luetaan päättyneeksi henkilön aloittaessa uuden työsuhteen. Uuden työsuhteen aloittaminen tunnistetaan FOLK-työsuhdejaksojen ja tulorekisteristä muodostettujen palkanmaksujaksojen avulla. Työttömyysjakso määritellään päättyneeksi, kun henkilön havaitaan aloittavan joko FOLK-työsuhdejakson tai tulorekisterin palkanmaksujakson työhaun aloittamisen jälkeen. FOLK-työsuhdejakso havaitaan vuoden 2021 loppuun saakka ja tulorekisterin palkanmaksukaudet havaitaan vuodesta 2019 alkaen. FOLK-työsuhdejakso perustuvat vuodesta 2019 alkaen tulorekisterin tietoihin.

Kun työttömyyden päättyminen on määritelty uuden työsuhteen tai palkanmaksukauden alkamisena, mahdollinen työttömyyden aikainen työvoimapalveluihin osallistuminen ei katkaise työttömyyttä. Tästä poikkeus on sellaiset työvoimapalvelut, jotka edellyttävät työsuhdetta. Työttömyyden katsotaan päättyvän esimerkiksi palkkatuetun työn vastaanottamiseen.

### **3.2.2. Työttömyysjakson keskeytyminen**

Mikäli henkilö on aloittanut opiskelun tai muuttanut pois Suomesta ennen mahdollista työllistymistä, työttömyysjakso tulkitaan oikealta sensuroiduksi eli työttömyysjaksoa ei olla kokonaisuudessaan havaittu. Opiskelun aloittaminen tunnistetaan Tilastokeskuksen EDUC-opisk-aineiston tiedoilla opiskelun aloittamisesta. Suomesta pois muuttaminen tunnistetaan FOLK-muuttoaineiston tiedoilla maastamuutosta. Lisäksi työnhakujakson loppuminen ilman työllistymistä tulkitaan siirtymiseksi työvoiman ulkopuolelle ja siten työnhakujakson loppuminen ennen havaittua työllistymistä luetaan niin ikään oikealta sensuroiduksi. FOLK-muutto- ja EDUC-opisk-aineistojen tietoja oli käytettävissä vuoteen 2022 saakka.

Työttömyysjakso luetaan oikealta sensuroiduksi myös, mikäli se jatkuu yli ajanhetken, joka on aineistossa viimeisin ajanhetki, jolta tietoja on. FOLK-työsuhdejaksojen osalta tämä ajanhetki on 31.12.2021 ja tulorekisterin palkanmaksukausien osalta tämä ajanhetki on 31.12.2023.

### **3.2.3. Menetelmä**

Työttömyysjaksojen kestoja tarkastellaan arvioimalla kullekin mahdolliselle työttömyysjakson kestolle, kuinka suuri osa alkaneista työttömyysjaksoista on kestänyt vähintään tämän verran. Nämä Kaplan–Meierin estimaatit ottavat huomioon, että kaikkia työttömyysjaksoja ei havaita kokonaisuudessaan, sillä työttömyysjakso voi katketa esimerkiksi opiskelun aloittamiseen tai maasta poistumiseen. Tällaisissa oikealta sensuroinnin tilanteissa ei voida tietää, kuinka kauan työttömyysjakso olisi jatkunut, mikäli opiskelun aloittamista tai



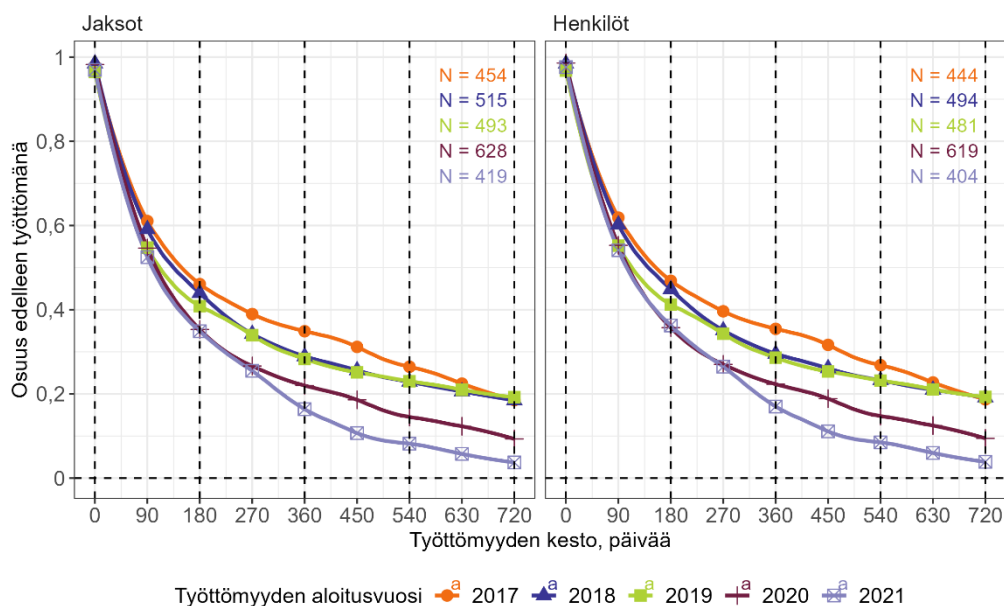
maasta poistumista ei olisi tapahtunut. Työttömyysjakson ei voida siten tulkita edelleen jatkuvan, sillä henkilö ei tosiasiallisesti hae työtä eikä päättymätön työttömyysjakso siten kuvasta sitä työttömyysjaksoa, joka olisi toteutunut, mikäli henkilö olisi jatkanut työnhakua. Tällaisissa tilanteissa kuitenkin tiedetään, että työttömyysjakso jatkuu ainakin opiskelun aloittamisen tai maasta poistumisen hetkeen saakka. Kaplan–Meierin estimaatit huomioivat, että työttömyys voi loppua myös esimerkiksi opiskelun aloitukseen tai maasta poistumiseen siten, että mikäli henkilö on aloittanut opiskelun tai poistunut maasta, häntä ei enää lasketa jäljellä olevien työttömien joukkoon.

Työttömyysjaksojen kestoja Kaplan–Meierin estimaatit esitetään viivakuvioiden avulla, jotka näyttävät kullekin vaaka-akselilta luettavalle työttömyyden kestolle pystyakselilta luettavan edelleen työttömänä olevien osuuden työttömyysjakson aloittaneista. Kuvaajat kertovat kullekin työttömyyden kestolle, kuinka suuri osa työttömyysjaksoista kestää vähintään tämän verran. Kuvioissa esitettävät Kaplan–Meierin estimaatit on tietosuojasyyistä tasoitettu (*local polynomial regression fitting*-menetelmällä) siten, ettei tuloksista voi tunnistaa pieniä henkilöjoukkoja. Yli 90 ja yli 180 päivää työttömänä olleiden osuudet esitetään myös taulukoituina. Taulukoituja lukuja ei ole tasoitettu.

Työttömyysjaksojen kestoja tarkastellaan kaikkien työttömyysjaksojen aineistossa ja aineistossa, jossa kullekin yksittäiselle henkilölle on poimittu vain hänen tarkasteluvuoden pisin työttömyysjaksonsa. Kaikkien työnhakujaksojen kestoja tarkastelu kertoo, kuinka suuri osa työttömyysjaksoista ylittää kunkin työttömyyden keston tarkastelupisteen. Tämän tarkastelun perusteella ei voida kuitenkaan suoraan tietää, kuinka nämä työttömyysjaksot kohdentuvat henkilöille. Kun työttömyysjaksojen kestoja tarkastellaan aineistossa, jossa kullekin henkilölle on poimittu hänen tarkasteluvuoden pisin työttömyysjaksonsa, kullakin henkilöllä on tarkastelussa vain yksi työttömyysjakso kunkin tarkasteluvuonna, ja siten osuus jaksoista on yhtä suuri kuin osuus henkilöistä kunkin tarkasteluvuonna. Koska kullekin henkilölle on poimittu hänen pisin työttömyysjaksonsa, Kaplan–Meierin estimaatit tässä joukossa kertovat, kuinka suuri osuus henkilöistä on kokenut työttömyysjakson, joka on pidempi kuin kukin valituista työttömyyden keston tarkastelupisteistä. Tarkastellessa aineistoa yli useamman kalenterivuoden, voidaan tämä osuus tulkita vuosikeskiarvona.

#### **3.2.4. Tulokset**

Kuviot 7–11 ja taulukot 1–5 esittävät työttömyysjaksojen kestoja Kaplan–Meierin estimaatit työttömyysjakson alkuvuoden, käsittelyperusteen, palkkatason, ammatin ja toimialan mukaan. Arvioissa käsittelyperusteen, palkkatason, ammatin ja toimialan mukaan mukana ovat vuosina 2017–2021 alkaneet työttömyysjaksot.



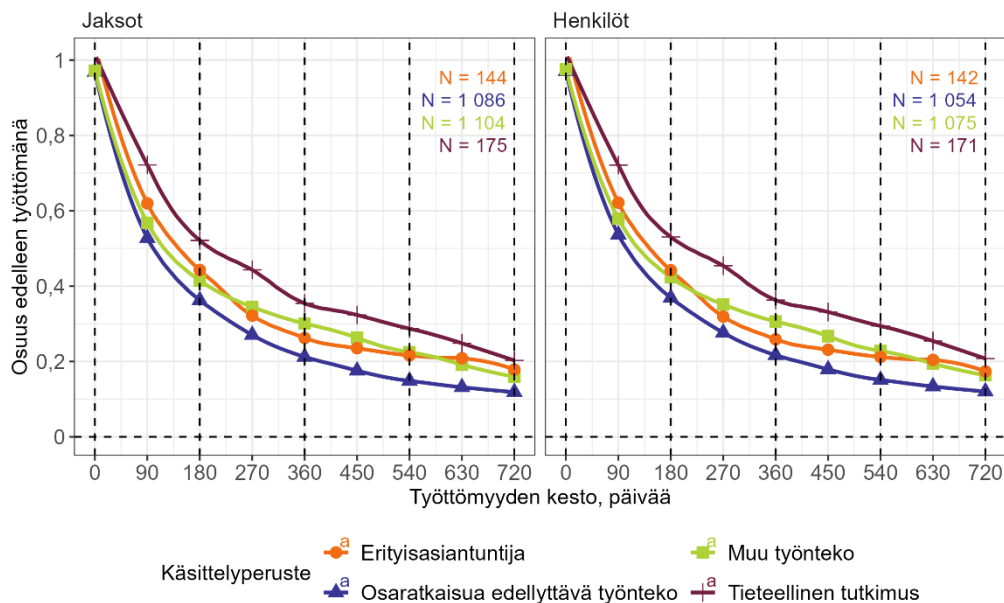
### Kuvio 7. Työttömyysjaksojen kestot työttömyysjakson aloitusvuoden mukaan.

Työperusteisella ei-pysyvällä oleskeluvalla Suomessa oleskelevien työttömyysjaksojen kestojen Kaplan–Meierin estimaatit työttömyyden aloitusvuoden mukaan. Aineistorajaukset: jaksot: kaikki työttömyysjaksot; henkilöt: kunkin henkilön pisin työttömyysjakso. Esitetty Kaplan–Meierin estimaatti työttömyyden kestolle 0 ei välttämättä ole 1 johtuen tietosuojasystistä tehdystä tasoituksesta. Aineisto: ks. luku 3.2. Kirjoittajien laskelmat.

Työttömyyden aloitusvuosi	Työttömyyden kesto, päivää	Osuus edelleen työttömänä		Lukumäärä edelleen työttömänä	
		Jaksot	Henkilöt	Jaksot	Henkilöt
2017	90	0,606	0,615	277	275
2017	180	0,460	0,468	210	209
2018	90	0,584	0,595	302	295
2018	180	0,443	0,451	229	224
2019	90	0,548	0,553	271	267
2019	180	0,410	0,414	203	200
2020	90	0,533	0,540	338	337
2020	180	0,358	0,362	228	227
2021	90	0,525	0,542	205	204
2021	180	0,348	0,361	129	129

### Taulukko 1. Työttömyysjaksojen kestot työttömyysjakson aloitusvuoden mukaan.

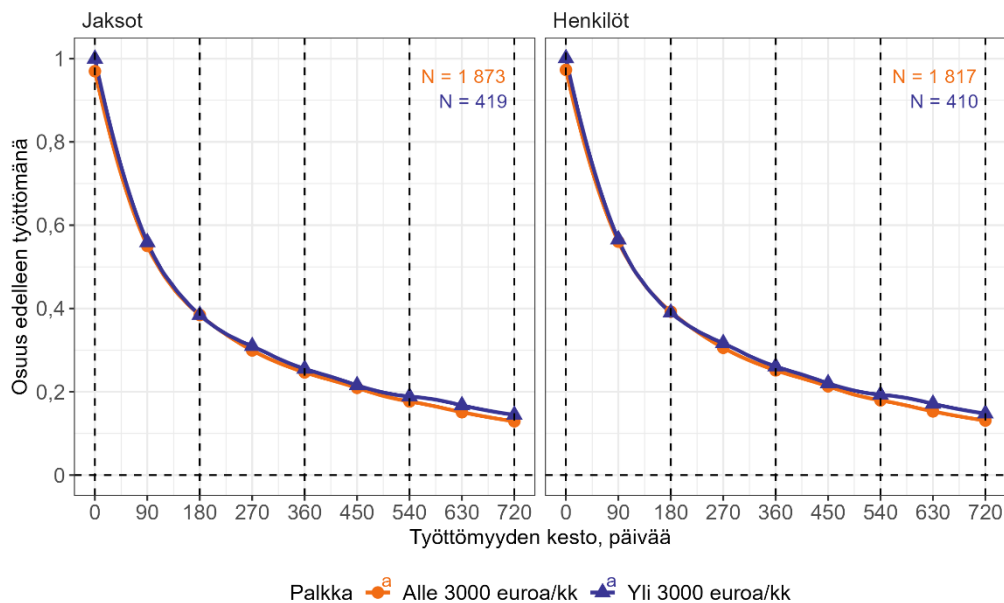
Työperusteisella ei-pysyvällä oleskeluvalla Suomessa oleskelevien työttömyysjaksojen kestojen Kaplan–Meierin estimaatit työttömyyden aloitusvuoden mukaan. Aineistorajaukset: jaksot: kaikki työttömyysjaksot; henkilöt: kunkin henkilön pisin työttömyysjakso. Aineisto: ks. luku 3.2. Kirjoittajien laskelmat.



**Kuvio 8. Työttömyysjaksojen kestot käsittelyperusteen mukaan.** Työperusteisella ei-pysyvällä oleskeluluvalle Suomessa oleskelevien työttömyysjaksojen kestojen Kaplan–Meierin estimaatit käsittelyperusteen mukaan. Aineistorajaukset: jaksot: kaikki työttömyysjaksot; henkilöt: kunkin henkilön pisin työttömyysjakso. Esitetty Kaplan–Meierin estimaatti työttömyyden kestolle 0 ei välttämättä ole 1 johtuen tietosuojasysteistä tehdystä tasoituksesta. Aineisto ks. luku 3.2. Kirjoittajien laskelmat.

Käsittelyperuste	Työttömyyden kesto, päivää	Osuus edelleen työttömänä		Lukumäärä edelleen työttömänä	
		Jaksot	Henkilöt	Jaksot	Henkilöt
Erityisasiantuntija	90	0,614	0,615	88	87
Erityisasiantuntija	180	0,457	0,456	65	64
Muu työnteko	90	0,521	0,532	568	562
Muu työnteko	180	0,362	0,369	392	387
Osaratkaisua edellyttävä työnteko	90	0,563	0,574	616	611
Osaratkaisua edellyttävä työnteko	180	0,417	0,426	450	447
Tieteellinen tutkimus	90	0,715	0,715	124	121
Tieteellinen tutkimus	180	0,525	0,532	89	88

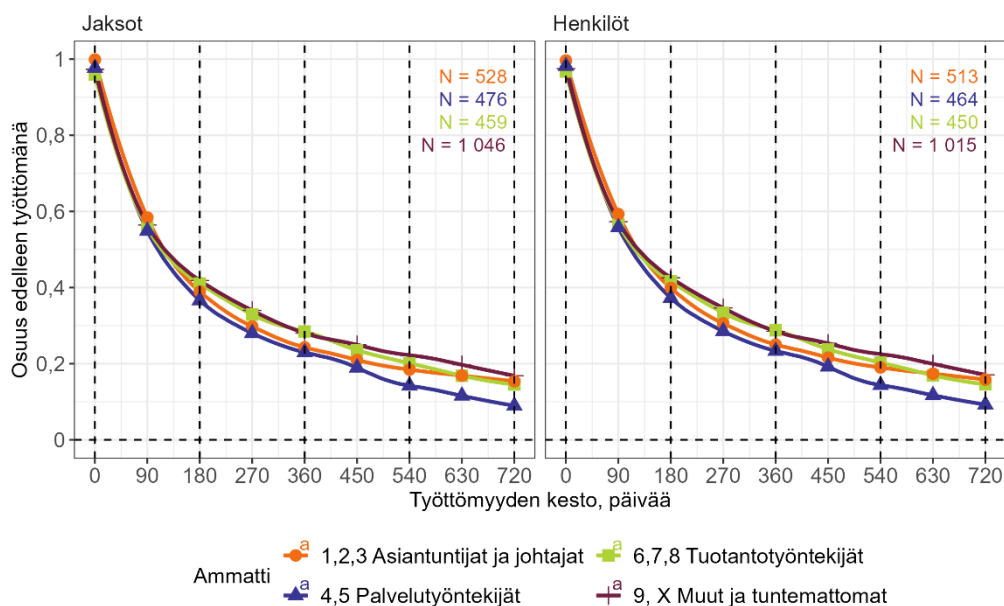
**Taulukko 2. Työttömyysjaksojen kestot käsittelyperusteen mukaan.** Työperusteisella ei-pysyvällä oleskeluluvalle Suomessa oleskelevien työttömyysjaksojen kestojen Kaplan–Meierin estimaatit käsittelyperusteen mukaan. Aineistorajaukset: jaksot: kaikki työttömyysjaksot; henkilöt: kunkin henkilön pisin työttömyysjakso. Aineisto: ks. luku 3.2. Kirjoittajien laskelmat.



**Kuvio 9. Työttömyysjaksojen kestot palkan mukaan.** Työperusteisella ei-pysyvällä oleskeluluvalla Suomessa oleskelevien työttömyysjaksojen kestojen Kaplan–Meierin estimaattit palkkatason mukaan. Aineistorajaukset: jaksot: kaikki työttömyysjaksot; henkilöt: kunkin henkilön pisin työttömyysjakso. Esitetty Kaplan–Meierin estimaatti työttömyyden kestolle 0 ei välttämättä ole 1 johtuen tietosuojasyistä tehdystä tasoituksesta. Aineisto: ks. luku 3.2. Kirjoittajien laskelmat.

Palkkataso	Työttömyyden kesto, päivää	Osuus edelleen työttömänä		Lukumäärä edelleen työttömänä	
		Jaksot	Henkilöt	Jaksot	Henkilöt
Alle 3 000 euroa/kk	90	0,544	0,555	1 013	1 002
Alle 3 000 euroa/kk	180	0,386	0,394	712	705
Yli 3 000 euroa/kk	90	0,554	0,562	230	228
Yli 3 000 euroa/kk	180	0,388	0,392	160	158

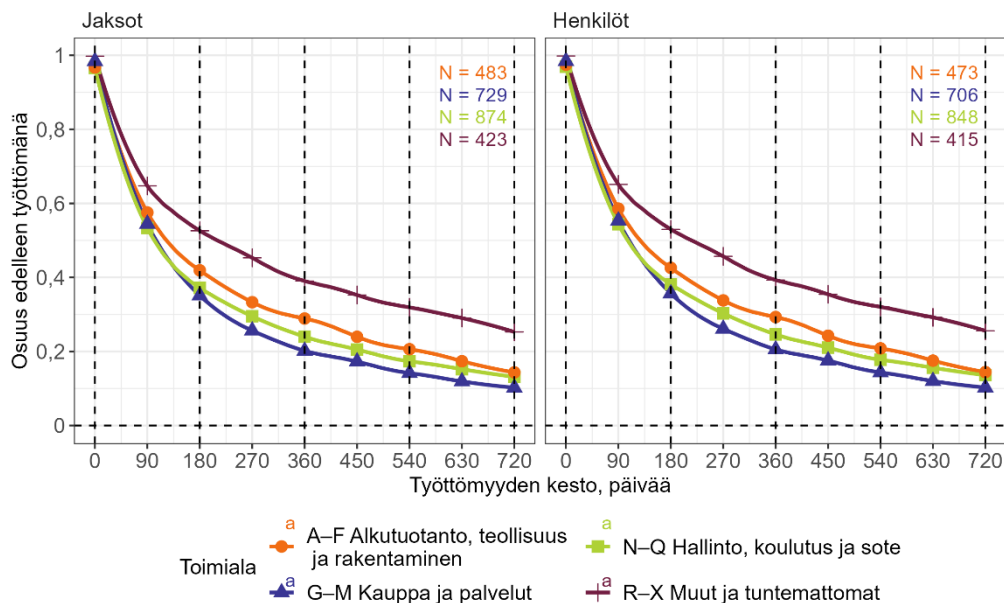
**Taulukko 3. Työttömyysjaksojen kestot palkan mukaan.** Työperusteisella ei-pysyvällä oleskeluluvalla Suomessa oleskelevien työttömyysjaksojen kestojen Kaplan–Meierin estimaattit palkkatason mukaan. Aineistorajaukset: jaksot: kaikki työttömyysjaksot; henkilöt: kunkin henkilön pisin työttömyysjakso. Aineisto: ks. luku 3.2. Kirjoittajien laskelmat.



**Kuvio 10. Työttömyysjaksojen kestot ammatin mukaan.** Työperusteisella ei-pysyvällä oleskeluluvalla Suomessa oleskelevien työttömyysjaksojen kestojen Kaplan–Meierin estimaatit ammatin mukaan. Aineistorajaukset: jaksot: kaikki työttömyysjaksot; henkilöt: kunkin henkilön pisin työttömyysjakso. Esitetty Kaplan–Meierin estimaatti työttömyyden kestolle 0 ei välttämättä ole 1 johtuen tietosuojasysteistä tehdystä tasoituksesta. Aineisto: ks. luku 3.2. Kirjoittajien laskelmat.

Ammatti	Työttömyyden kesto, päivää	Osuus edelleen työttömänä		Lukumäärä edelleen työttömänä	
		Jaksot	Henkilöt	Jaksot	Henkilöt
1,2,3 Asiantuntijat ja johtajat	90	0,577	0,588	300	297
1,2,3 Asiantuntijat ja johtajat	180	0,387	0,397	202	201
4,5 Palvelutyöntekijät	90	0,535	0,545	257	255
4,5 Palvelutyöntekijät	180	0,370	0,375	175	173
6,7,8 Tuotantotyöntekijät	90	0,557	0,566	252	251
6,7,8 Tuotantotyöntekijät	180	0,417	0,423	187	186
9, X Muut ja tuntemattomat	90	0,560	0,569	585	576
9, X Muut ja tuntemattomat	180	0,420	0,427	434	428

**Taulukko 4. Työttömyysjaksojen kestot ammatin mukaan.** Työperusteisella ei-pysyvällä oleskeluluvalla Suomessa oleskelevien työttömyysjaksojen kestojen Kaplan–Meierin estimaatit ammatin mukaan. Aineistorajaukset: jaksot: kaikki työttömyysjaksot; henkilöt: kunkin henkilön pisin työttömyysjakso. Aineisto: ks. luku 3.2. Kirjoittajien laskelmat.



**Kuvio 11. Työttömyysjaksojen kestot toimialan mukaan.** Työperusteisella ei-pysyvällä oleskeluluvalle Suomessa oleskelevien työttömyysjaksojen kestojen Kaplan–Meierin estimaatit toimialan mukaan. Aineistorajaukset: jaksot: kaikki työttömyysjaksot; henkilöt: kunkin henkilön pisin työttömyysjakso. Esitetty Kaplan–Meierin estimaatti työttömyyden kestolle 0 ei välttämättä ole 1 johtuen tietosuojajasyistä tehdystä tasoituksesta. Aineisto: ks. luku 3.2. Kirjoittajien laskelmat.

Toimiala	Työttömyyden kesto, päivää	Osuus edelleen työttömänä		Lukumäärä edelleen työttömänä	
		Jaksot	Henkilöt	Jaksot	Henkilöt
A–F Alkutuotanto, teollisuus ja rakentaminen	90	0,578	0,588	277	276
A–F Alkutuotanto, teollisuus ja rakentaminen	180	0,422	0,429	202	201
G–M Kauppa ja palvelut	90	0,543	0,553	394	389
G–M Kauppa ja palvelut	180	0,353	0,359	257	253
N–Q Hallinto, koulutus ja sote	90	0,519	0,529	448	443
N–Q Hallinto, koulutus ja sote	180	0,372	0,381	315	313
R–X Muut ja tuntemattomat	90	0,645	0,648	274	270
R–X Muut ja tuntemattomat	180	0,531	0,534	224	221

**Taulukko 5. Työttömyysjaksojen kestot toimialan mukaan.** Työperusteisella ei-pysyvällä oleskeluluvalle Suomessa oleskelevien työttömyysjaksojen kestojen Kaplan–Meierin estimaatit toimialan mukaan. Aineistorajaukset: jaksot: kaikki työttömyysjaksot; henkilöt: kunkin henkilön pisin työttömyysjakso. Aineisto: ks. luku 3.2. Kirjoittajien laskelmat.

## 4. Tauot työsuhteissa

Tässä luvussa tarkastellaan työttömyyttä luvussa 2 muodostetussa arviointijoukossa. Alaluvussa 4.1 määritellään työttömyysjaksojen alku ja tarkastellaan alkaneita työttömyysjaksoja ja työttömyyttä vuoden aikana vähintään kerran kokeneiden määriä. Alaluvussa 4.2 määritellään työttömyysjakson loppuminen ja tarkastellaan kullakin työttömyyden kestolla vielä työttömänä olevien osuutta Kaplan–Meierin menetelmällä. Liiteluvussa B.2 tarkastellaan työttömyysjaksojen kestojen jakaumia kokonaisuudessaan havaittujen päätyneiden työttömyysjaksojen joukossa.

### 4.1. Työttömyysjaksot

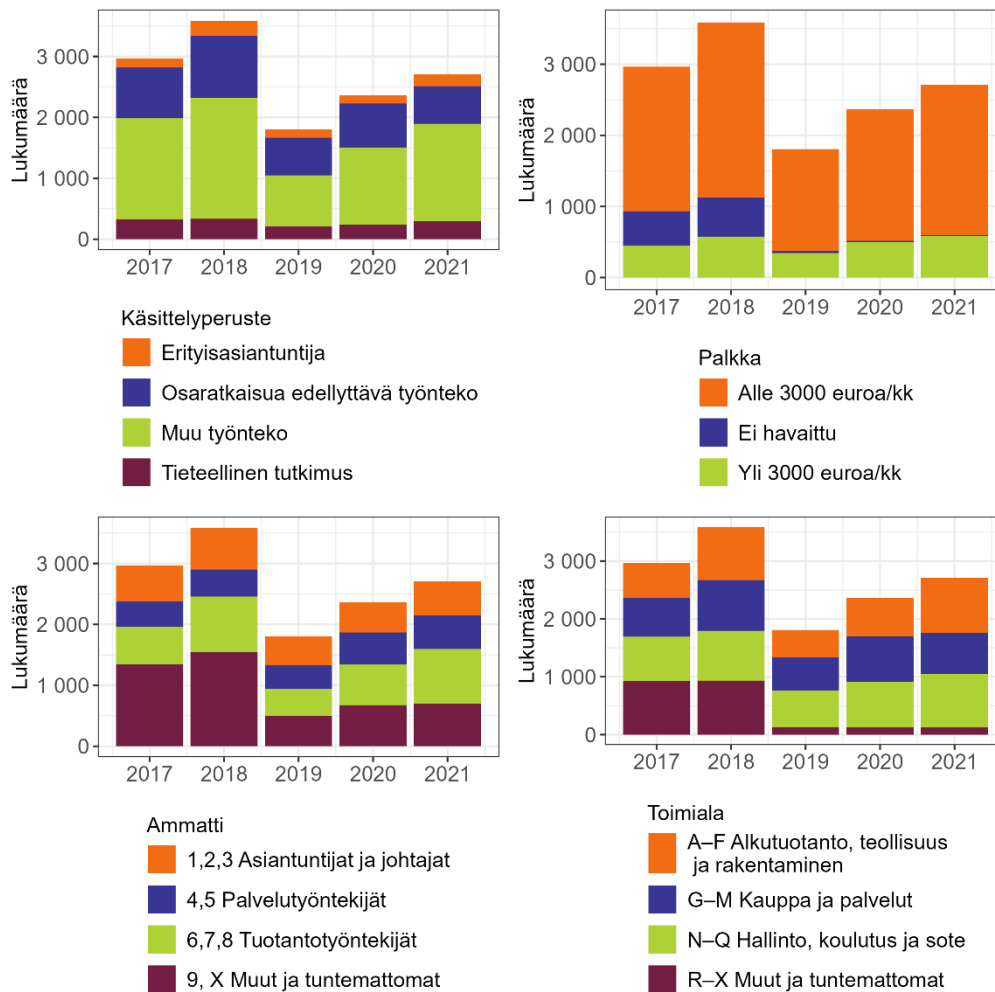
#### 4.1.1. Työttömyysjakson alkaminen

Tässä luvussa työttömyys määritellään alkaneeksi työsuhdejakson loppuessa, mikäli työsuhdejakson loppumista seuraavana päivänä henkilön ei havaita olevan työsuhteessa. Työttömyyttä ei siis lueta alkaneeksi, mikäli henkilö on aloittanut uuden työsuhteen tai ollut jo uudessa työsuhteessa edellisen työsuhteen päättymistä seuraavana päivänä. Työsuhdejaksoina käytetään FOLK-aineiston työsuhdejaksoja. Näin alkavia jaksoja kutsutaan tässä luvussa työttömyysjaksoiksi. Aineistossa on 13 436 työsuhteetonta jaksoa ja nämä työsuhteettomat jaksot ovat 9 017 yksittäisellä henkilöllä.

Ammatti ja toimiala on määritelty työttömänä olleiden joukossa loppuneen työsuhteen ammatti- ja toimialatietona, mikäli nämä tiedot ovat löytyneet ja muutoin kuin koko arviointijoukossa, kuten kuvattu luvussa 2.

#### 4.1.2. Tulokset

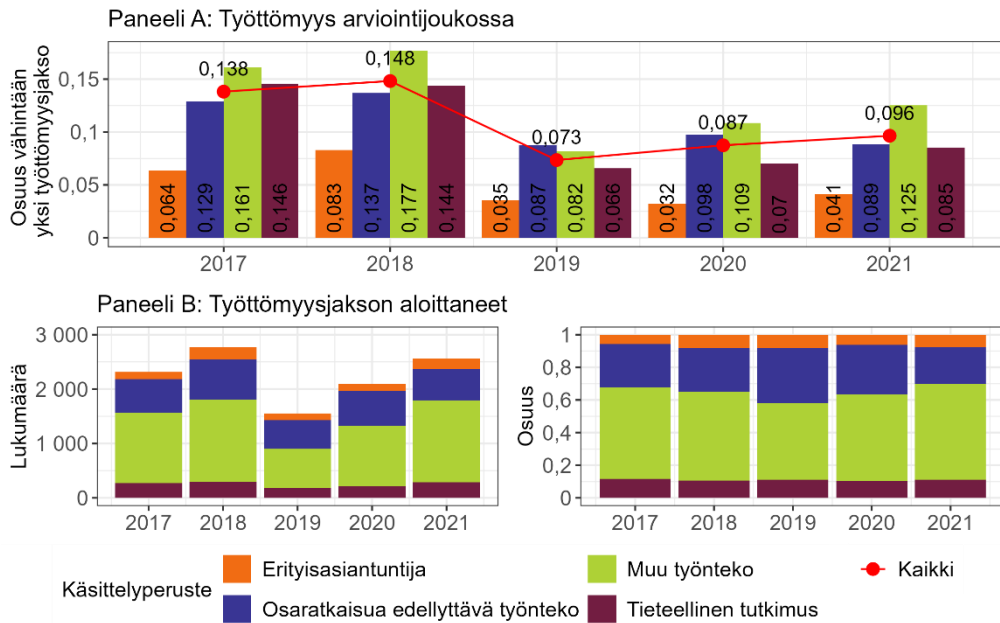
Kuvio 12 esittää tarkastelujoukossa olevien työsuhteettomien jaksojen lukumäärät käsittelyperusteen, palkkatason, ammatin ja toimialan mukaan vuosittain. Liitetaulukot 23–26 esittävät samat tiedot taulukoituna. Tulorekisterin käyttöönoton myötä sekä FOLK-työsuhdejaksojen että tässä määriteltyjen työttömyysjaksojen aloitusten aineistolähde on muuttunut, mikä voi selittää työttömyysjaksojen lukumäärän pudotuksen vuonna 2019 vuoteen 2018 verrattuna.



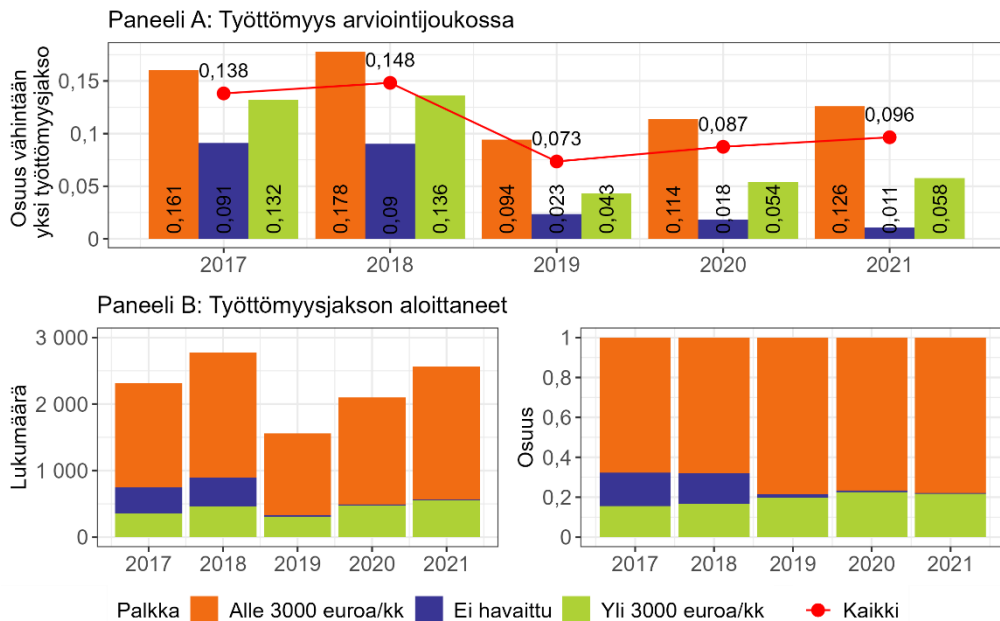
**Kuvio 12. Työttömyysjaksot arviointijoukossa.** Tarkasteltavien työttömyysjaksojen lukumäärät käsittelyperusteen, palkkatason, ammatin ja toimialan mukaan vuosittain 2017–2021. Tiedot taulukoitu liitetaulukoissa 23–26. Aineisto: ks. luku 4.1. Kirjoittajien laskelmat.

Kuviot 13–16 esittävät työsuhdejaksos loppumisen vuoden aikana kokeneiden osuudet arviointijoukossa käsittelyperusteen, palkkatason, ammatin ja toimialan mukaan sekä työttömyysjakson aloittaneiden lukumäärät ja osuudet arviointijoukosta jaoteltuna käsittelyperusteen, palkkatason, ammatin ja toimialan mukaan. Vähintään yhden työttömyysjakson kokeneiden määrät on taulukoitu liitetaulukoissa 27–30. Tulorekisterin käyttöönoton myötä sekä FOLK-työsuhdejaksosjen että tässä määriteltyjen työttömyysjaksojen aloitusten aineistolähde on muuttunut, mikä voi selittää työttömyyttä kokeneiden osuuden pudotuksen vuonna 2019 vuoteen 2018 verrattuna.

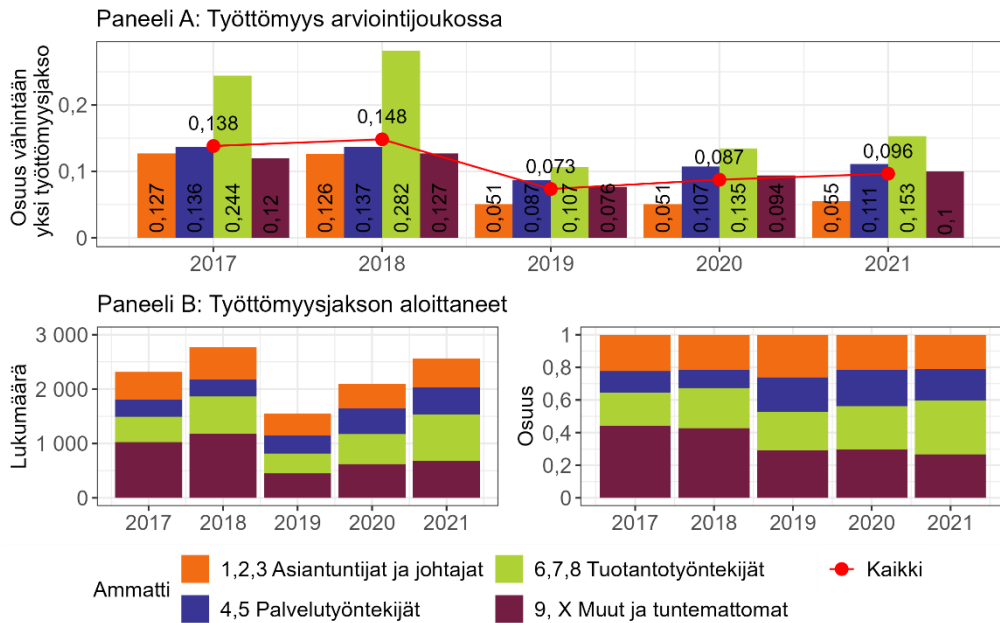




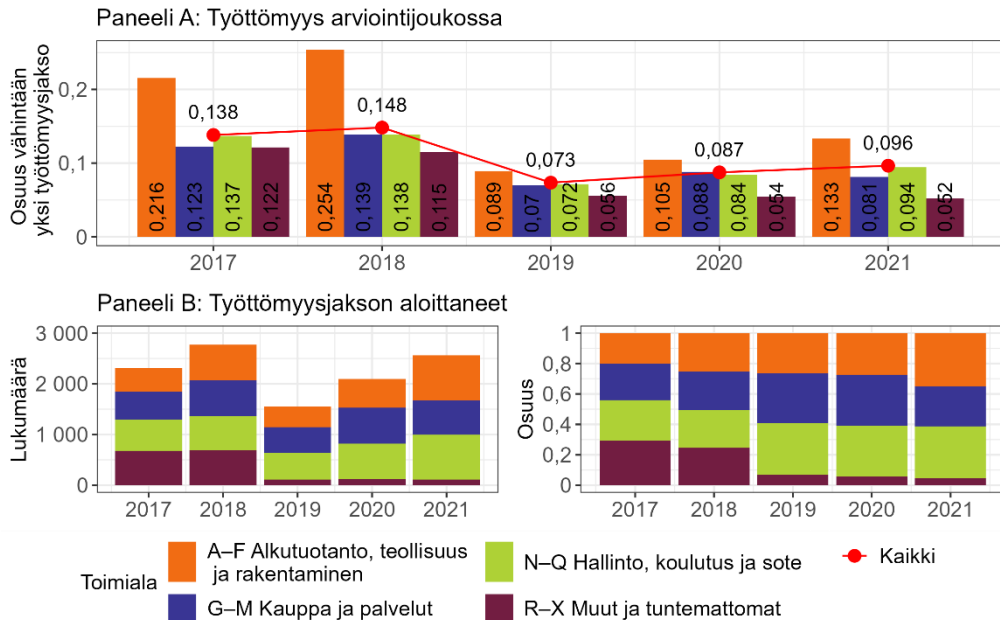
**Kuvio 13. Työttömyys arviointijoukossa käsittelyperusteen mukaan.** Vähintään yhden työttömyysjakson vuoden aikana aloittaneiden osuus vuoden aikana Suomessa työperusteisella ei-pysyvällä oleskeluluvalla oleskelleista (paneeli A) ja työttömyysjakson aloittaneiden lukumäärät ja osuudet arviointijoukosta (paneeli B) käsittelyperusteen mukaan vuosittain 2017–2021. Tiedot vähintään yhden työttömyysjakson aloittaneista taulukoituna liitetaulukossa 27. Aineisto: ks. luku 4.1. Kirjoittajien laskelmat.



**Kuvio 14. Työttömyys arviointijoukossa palkkatason mukaan.** Vähintään yhden työttömyysjakson vuoden aikana aloittaneiden osuus vuoden aikana Suomessa työperusteisella ei-pysyvällä oleskeluluvalla oleskelleista (paneeli A) ja työttömyysjakson aloittaneiden lukumäärät ja osuudet arviointijoukosta (paneeli B) palkkatason mukaan vuosittain 2017–2021. Tiedot vähintään yhden työttömyysjakson aloittaneista taulukoituna liitetaulukossa 28. Aineisto: ks. luku 4.1. Kirjoittajien laskelmat.



**Kuvio 15. Työttömyys arviointijoukossa ammatin mukaan.** Vähintään yhden työttömyysjakson vuoden aikana aloittaneiden osuus vuoden aikana Suomessa työperusteisella ei-pysyvällä oleskeluluvalla oleskelleista (paneeli A) ja työttömyysjakson aloittaneiden lukumäärät ja osuudet arviointijoukosta (paneeli B) ammatin mukaan vuosittain 2017–2021. Tiedot vähintään yhden työttömyysjakson aloittaneista taulukoituna liitetaulukossa 29. Aineisto: ks. luku 4.1. Kirjoittajien laskelmat.



**Kuvio 16. Työttömyys arviointijoukossa toimialan mukaan.** Vähintään yhden työttömyysjakson vuoden aikana aloittaneiden osuus vuoden aikana Suomessa työperusteisella ei-pysyvällä oleskeluluvalla oleskelleista (paneeli A) ja työttömyysjakson aloittaneiden lukumäärät ja osuudet arviointijoukosta (paneeli B) toimialan mukaan vuosittain 2017–2021. Tiedot vähintään yhden työttömyysjakson aloittaneista taulukoituna liitetaulukossa 30. Aineisto: ks. luku 4.1. Kirjoittajien laskelmat.

## **4.2. Työttömyysjaksojen kestot**

### **4.2.1. Työttömyysjakson päättyminen**

Työttömyysjakson päättyminen on tässä luvussa määritelty kuten alaluvussa 3.2.1.

### **4.2.2. Työttömyysjakson keskeytyminen**

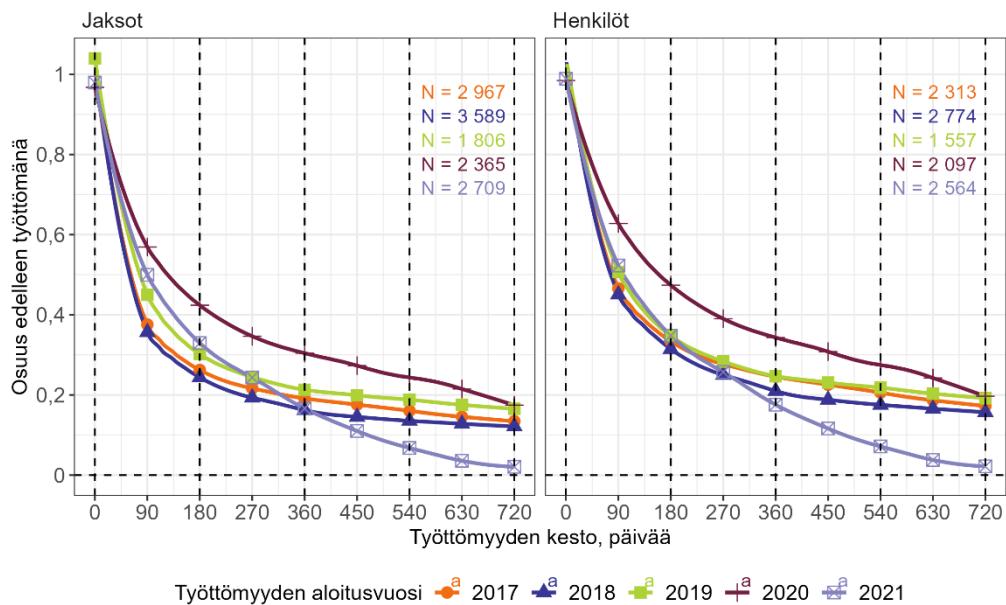
Koska tässä luvussa työttömyys määritellään ajaksi, jona henkilö ei ole työsuhteessa, työvoiman ulkopuolelle siirtymistä ei voida havaita työnhakujakson loppumisena. Siten työnhakujakson päättymistä ei lueta oikealta sensuroinniksi kuten luvussa 3. On siten huomioitava, että emme pysty täysin huomioimaan mahdollisia poistumisia työvoimasta ja vaikka kutsumme tässä luvussa työsuhteen loppumisen ja uuden työsuhteen alkamisen välistä aikaa työttömyydeksi, henkilöt voivat näiden työttömyysjaksojen aikana olla käytännössä työvoiman ulkopuolella. Sen sijaan maastamuutto ja opiskelun aloittaminen luetaan oikealta sensuroinniksi kuten luvussa 3.

### **4.2.3. Menetelmä**

Työttömyysjaksojen kestoja tarkastellaan menetelmällä, joka on kuvattu alaluvussa 3.2.3. Niin ikään tulokset raportoidaan samoin kuin on kuvattu alaluvussa 3.2.3.

### **4.2.4. Tulokset**

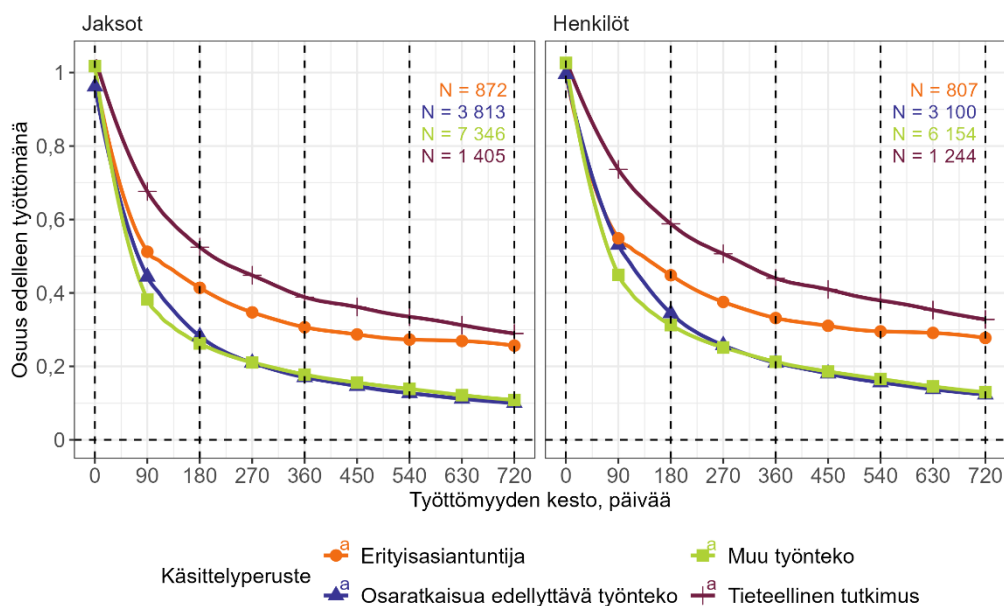
Kuviot 17–21 ja taulukot 6–10 esittävät työttömyysjaksojen kestoja Kaplan–Meierin estimaatit työttömyysjakson alkuvuoden, käsittelyperusteen, palkkatason, ammatin ja toimialan mukaan. Arvioissa käsittelyperusteen, palkkatason, ammatin ja toimialan mukaan ovat mukana vuosina 2017–2021 alkaneet työttömyysjaksot.



**Kuvio 17. Työttömyysjaksojen kestot työttömyysjakson aloitusvuoden mukaan.** Työperusteisella ei-pysyvällä oleskeluvalla Suomessa oleskelevien työttömyysjaksojen kestojen Kaplan–Meierin estimaatit työttömyyden aloitusvuoden mukaan. Aineistorajaukset: jaksot: kaikki työttömyysjaksot; henkilöt: kunkin henkilön pisin työttömyysjakso. Esitetty Kaplan–Meierin estimaatti työttömyyden kestolle 0 ei välttämättä ole 1 johtuen tietosuojasystistä tehdystä tasoituksesta. Aineisto: ks. luku 4.2. Kirjoittajien laskelmat.

Työttömyyden aloitusvuosi	Työttömyyden kesto, päivää	Osuus edelleen työttömänä		Lukumäärä edelleen työttömänä	
		Jaksot	Henkilöt	Jaksot	Henkilöt
2017	90	0,390	0,479	1 201	1 142
2017	180	0,270	0,343	802	795
2018	90	0,37	0,468	1 372	1 313
2018	180	0,251	0,323	902	898
2019	90	0,462	0,519	869	836
2019	180	0,311	0,357	563	557
2020	90	0,584	0,641	1 392	1 355
2020	180	0,433	0,484	1 024	1 015
2021	90	0,515	0,538	1 323	1 308
2021	180	0,343	0,363	751	751

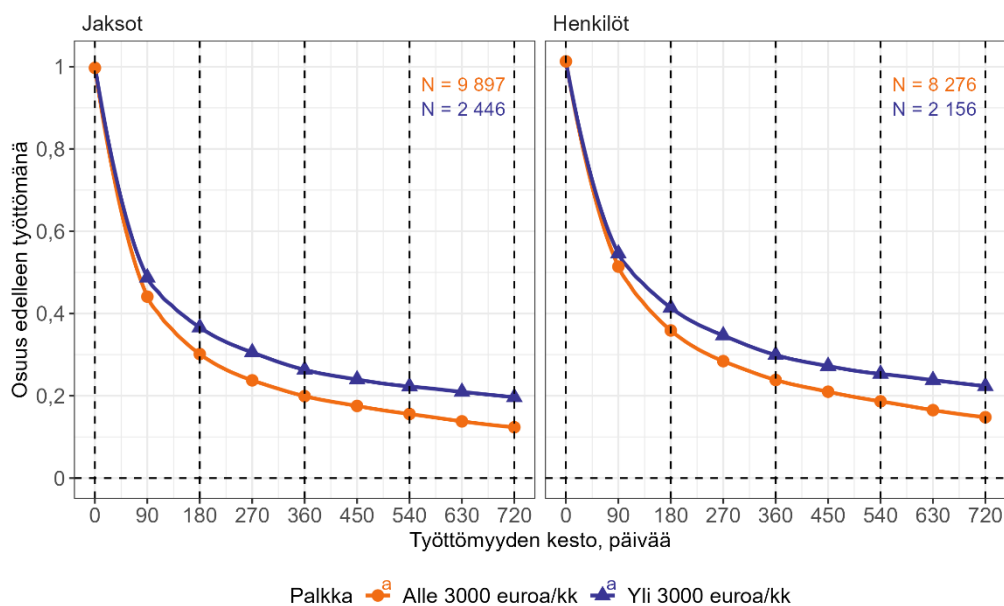
**Taulukko 6. Työttömyysjaksojen kestot työttömyysjakson aloitusvuoden mukaan.** Työperusteisella ei-pysyvällä oleskeluvalla Suomessa oleskelevien työttömyysjaksojen kestojen Kaplan–Meierin estimaatit työttömyyden aloitusvuoden mukaan. Aineistorajaukset: jaksot: kaikki työttömyysjaksot; henkilöt: kunkin henkilön pisin työttömyysjakso. Aineisto: ks. luku 4.2. Kirjoittajien laskelmat.



**Kuvio 18. Työttömyysjaksojen kestot käsittelyperusteen mukaan.** Työperusteisella ei-pysyvällä oleskeluvalla Suomessa oleskelevien työttömyysjaksojen kestojen Kaplan–Meierin estimaatit käsittelyperusteen mukaan. Aineistorajaukset: jaksot: kaikki työttömyysjaksot; henkilöt: kunkin henkilön pisin työttömyysjakso. Esitetty Kaplan–Meierin estimaatti työttömyyden kestolle 0 ei välttämättä ole 1 johtuen tietosuojasyistä tehdystä tasoituksesta. Aineisto ks. luku 4.2. Kirjoittajien laskelmat.

Käsittelyperuste	Työttömyyden kesto, päivää	Osuus edelleen työttömänä		Lukumäärä edelleen työttömänä	
		Jaksot	Henkilöt	Jaksot	Henkilöt
Erityisasiantuntija	90	0,534	0,569	460	453
Erityisasiantuntija	180	0,424	0,458	348	348
Muu työnteko	90	0,461	0,547	1 775	1 706
Muu työnteko	180	0,292	0,356	1 092	1 081
Osaratkaisua edellyttävä työnteko	90	0,398	0,464	2 953	2 871
Osaratkaisua edellyttävä työnteko	180	0,269	0,321	1 886	1 879
Tieteellinen tutkimus	90	0,685	0,744	969	924
Tieteellinen tutkimus	180	0,540	0,605	715	707

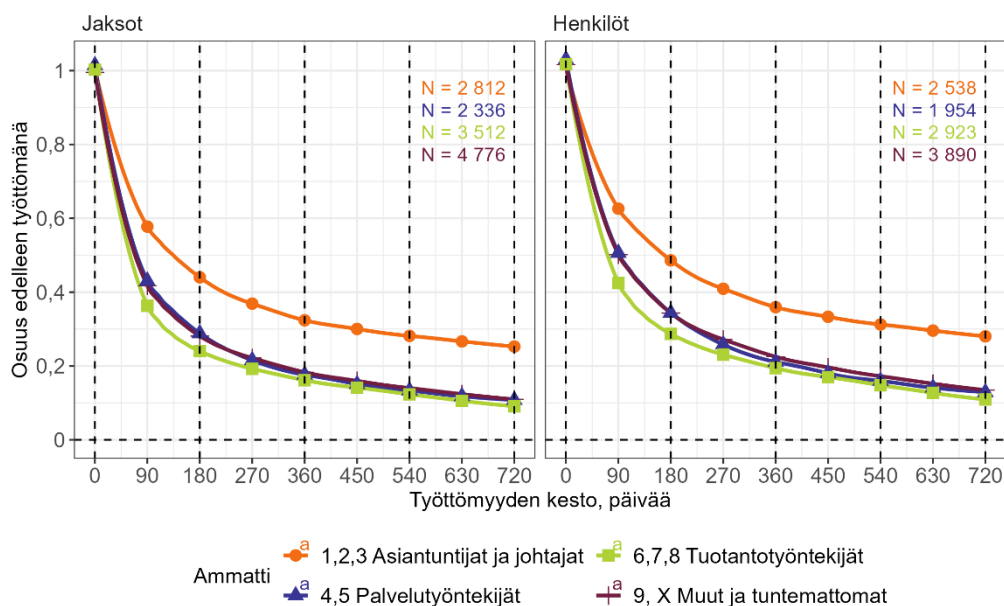
**Taulukko 7. Työttömyysjaksojen kestot käsittelyperusteen mukaan.** Työperusteisella ei-pysyvällä oleskeluvalla Suomessa oleskelevien työttömyysjaksojen kestojen Kaplan–Meierin estimaatit käsittelyperusteen mukaan. Aineistorajaukset: jaksot: kaikki työttömyysjaksot; henkilöt: kunkin henkilön pisin työttömyysjakso. Aineisto: ks. luku 4.2. Kirjoittajien laskelmat.



**Kuvio 19. Työttömyysjaksojen kestot palkan mukaan.** Työperusteisella ei-pysyvällä oleskeluluvalla Suomessa oleskelevien työttömyysjaksojen kestojen Kaplan–Meierin estimaattit palkkatason mukaan. Aineistorajaukset: jaksot: kaikki työttömyysjaksot; henkilöt: kunkin henkilön pisin työttömyysjakso. Esitetty Kaplan–Meierin estimaatti työttömyyden kestolle 0 ei välttämättä ole 1 johtuen tietosuojasyistä tehdystä tasoituksesta. Aineisto: ks. luku 4.2. Kirjoittajien laskelmat.

Palkkataso	Työttömyyden kesto, päivää	Osuus edelleen työttömänä		Lukumäärä edelleen työttömänä	
		Jaksot	Henkilöt	Jaksot	Henkilöt
Alle 3 000 euroa/kk	90	0,455	0,527	4 549	4 380
Alle 3 000 euroa/kk	180	0,310	0,369	2 948	2 927
Yli 3 000 euroa/kk	90	0,507	0,564	1 237	1 208
Yli 3 000 euroa/kk	180	0,377	0,426	865	860

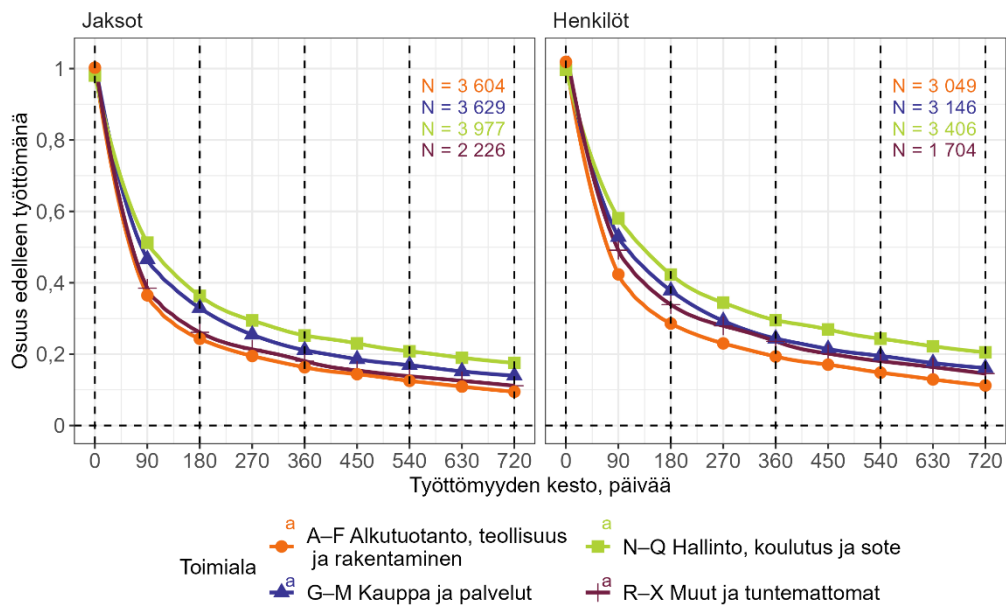
**Taulukko 8. Työttömyysjaksojen kestot palkan mukaan.** Työperusteisella ei-pysyvällä oleskeluluvalla Suomessa oleskelevien työttömyysjaksojen kestojen Kaplan–Meierin estimaattit palkkatason mukaan. Aineistorajaukset: jaksot: kaikki työttömyysjaksot; henkilöt: kunkin henkilön pisin työttömyysjakso. Aineisto: ks. luku 4.2. Kirjoittajien laskelmat.



**Kuvio 20. Työttömyysjaksojen kestot ammatin mukaan.** Työperusteisella ei-pysyvällä oleskeluluvalla Suomessa oleskelevien työttömyysjaksojen kestojen Kaplan–Meierin estimaatit ammatin mukaan. Aineistorajaukset: jaksot: kaikki työttömyysjaksot; henkilöt: kunkin henkilön pisin työttömyysjakso. Esitetty Kaplan–Meierin estimaatti työttömyyden kestolle 0 ei välttämättä ole 1 johtuen tietosuojasysteistä tehdystä tasoituksesta. Aineisto: ks. luku 4.2. Kirjoittajien laskelmat.

Ammatti	Työttömyyden kesto, päivää	Osuus edelleen työttömänä		Lukumäärä edelleen työttömänä	
		Jaksot	Henkilöt	Jaksot	Henkilöt
1,2,3 Asiantuntijat ja johtajat	90	0,594	0,642	1 674	1 623
1,2,3 Asiantuntijat ja johtajat	180	0,455	0,502	1 217	1 211
4,5 Palvelutyöntekijät	90	0,450	0,524	1 057	1 026
4,5 Palvelutyöntekijät	180	0,297	0,354	668	664
6,7,8 Tuotantotyöntekijät	90	0,376	0,437	1 345	1 294
6,7,8 Tuotantotyöntekijät	180	0,246	0,294	817	812
9, X Muut ja tuntemattomat	90	0,432	0,515	2 081	2 011
9, X Muut ja tuntemattomat	180	0,290	0,353	1 339	1 329

**Taulukko 9. Työttömyysjaksojen kestot ammatin mukaan.** Työperusteisella ei-pysyvällä oleskeluluvalla Suomessa oleskelevien työttömyysjaksojen kestojen Kaplan–Meierin estimaatit ammatin mukaan. Aineistorajaukset: jaksot: kaikki työttömyysjaksot; henkilöt: kunkin henkilön pisin työttömyysjakso. Aineisto: ks. luku 4.2. Kirjoittajien laskelmat.



**Kuvio 21. Työttömyysjaksojen kestot toimialan mukaan.** Työperusteisella ei-pysyvällä oleskeluluvalle Suomessa oleskelevien työttömyysjaksojen kestojen Kaplan–Meierin estimaatit toimialan mukaan. Aineistorajaukset: jaksot: kaikki työttömyysjaksot; henkilöt: kunkin henkilön pisin työttömyysjakso. Esitetty Kaplan–Meierin estimaatti työttömyyden kestolle 0 ei välttämättä ole 1 johtuen tietosuojasyistä tehdystä tasoituksesta. Aineisto: ks. luku 4.2. Kirjoittajien laskelmat.

Toimiala	Työttömyyden kesto, päivää	Osuus edelleen työttömänä		Lukumäärä edelleen työttömänä	
		Jaksot	Henkilöt	Jaksot	Henkilöt
A–F Alkutuotanto, teollisuus ja rakentaminen	90	0,380	0,438	1 381	1 337
A–F Alkutuotanto, teollisuus ja rakentaminen	180	0,250	0,294	841	835
G–M Kauppa ja palvelut	90	0,485	0,547	1 766	1 722
G–M Kauppa ja palvelut	180	0,338	0,388	1 185	1 178
N–Q Hallinto, koulutus ja sote	90	0,525	0,592	2 098	2 014
N–Q Hallinto, koulutus ja sote	180	0,375	0,435	1 421	1 412
R–X Muut ja tuntemattomat	90	0,398	0,507	912	881
R–X Muut ja tuntemattomat	180	0,269	0,349	594	590

**Taulukko 10. Työttömyysjaksojen kestot toimialan mukaan. Työperusteisella ei-pysyvällä oleskeluluvalle Suomessa oleskelevien työttömyysjaksojen kestojen Kaplan–Meierin estimaatit toimialan mukaan. Aineistorajaukset: jaksot: kaikki työttömyysjaksot; henkilöt: kunkin henkilön pisin työttömyysjakso. Aineisto: ks. luku 4.2. Kirjoittajien laskelmat.**



## 5. Yhteenveto

Ei-pysyvällä työperusteisella oleskeluluvalla Suomessa vuosittain oleskelevien palkansaajien määrä on kasvanut vuosina 2017–2021 noin 17 000 henkilöstä noin 27 000 henkilöön. Vuosittain tässä joukossa olevista noin 10 prosenttia kokee työsuhteen päättymisen ilman välitöntä uuden työsuhteen alkamista. Työttömäksi työnhakijaksi tästä joukosta vuosittain rekisteröityy noin 2–3 prosenttia.

Työsuhteen loppuminen ja työttömäksi työnhakijaksi rekisteröityminen on harvinaisempaa vähintään 3000 kuin alle 3000 euroa kuukaudessa ansaitsevien joukossa, harvinaisempaa asiantuntijoiden ja johtajien kuin muiden ammattiryhmien joukossa ja harvinaisempaa heillä, joiden oleskeluluvan käsittelyperuste on erityisasiantuntija kuin heillä, joiden käsittelyperuste on jokin muu.

Noin 50–60 prosenttia työttömäksi työnhakijaksi rekisteröityneistä ei aloittanut uutta työsuhdetta kolmen kuukauden kuluessa ja noin 35–45 prosenttia työttömäksi työnhakijaksi rekisteröityneistä ei aloittanut uutta työsuhdetta kuuden kuukauden kuluessa työttömäksi työnhakijaksi rekisteröitymisestä. Noin 40–50 prosenttia heistä, joiden työsuhde on päättynyt, ei aloittanut uutta työsuhdetta kolmen kuukauden kuluttua työsuhteen päättymisestä, ja noin 25–35 prosenttia heistä ei aloittanut uutta työsuhdetta kuuden kuukauden kuluttua työsuhteen päättymisestä.

Asiantuntijoilla, erityisasiantuntijoilla ja johtajilla sekä tieteellisen tutkimuksen käsittelyperusteella maassa olevilla kuluu tyypillisesti muita ammattiryhmiä kauemmin työsuhteen loppumisesta uuden työsuhteen alkamiseen. Tämä vaikuttaa kuitenkin koskevan vain työsuhteiden välissä olevia aikoja eikä rekisteröityä työttömyyttä. Erityisasiantuntijan tai tieteellisen tutkimuksen käsittelyperusteella maassa olevien rekisteröityminen työttömäksi työnhakijaksi on kuitenkin harvinaista.

Asiantuntijoiden ja johtajien sekä erityisasiantuntijan tai tieteellisen tutkimuksen käsittelyperusteella maassa olevien työttömyysjaksot päättyvät myös muita ei-pysyvällä työperusteisella oleskeluluvalla maassa olevia useammin joko maasta poistumiseen, opiskelun aloittamiseen tai työvoimasta poistumiseen.

## Lähteet ja viitteet

Barrett T, Dowle M, Srinivasan A (2023). data.table: Extension of `data.frame`, <https://CRAN.R-project.org/package=data.table>.

R Core Team (2023). R: A Language and Environment for Statistical Computing. R Foundation for Statistical Computing, Vienna, Austria. <https://www.R-project.org/>.

Therneau T (2023). A Package for Survival Analysis in R. <https://CRAN.R-project.org/package=survival>.

Tilastokeskus (2024). Taika-tutkimusaineistokatalogi <https://taika.stat.fi/>. Viitattu 23.8.2024.

Wickham, H. (2016). ggplot2: Elegant Graphics for Data Analysis. Springer-Verlag New York.

Wickham, H., M. Averick, J. Bryan, W. Chang, L. D. McGowan, R. François, G. Golemund, A. Hayes, L. Henry, J. Hester, M. Kuhn, T. L. Pedersen, E. Miller, S. M. Bache, K. Müller, J. Ooms, D. Robinson, D. P. Seidel, V. Spinu, K. Takahashi, D. Vaughan, C. Wilke, K. Woo, and H. Yutani (2019). "Welcome to the tidyverse." Journal of Open Source Software 4 (43), 1686.

## Liite

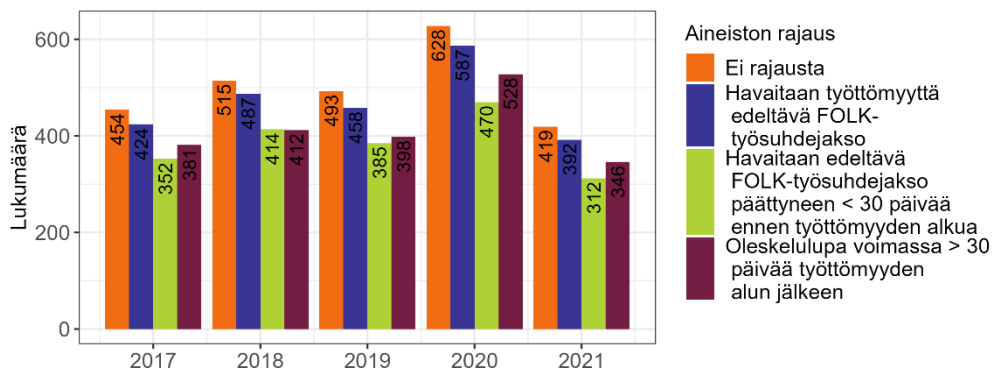
### A. Herkkyystarkasteluja

#### A.1. Työttömät työnhakijat

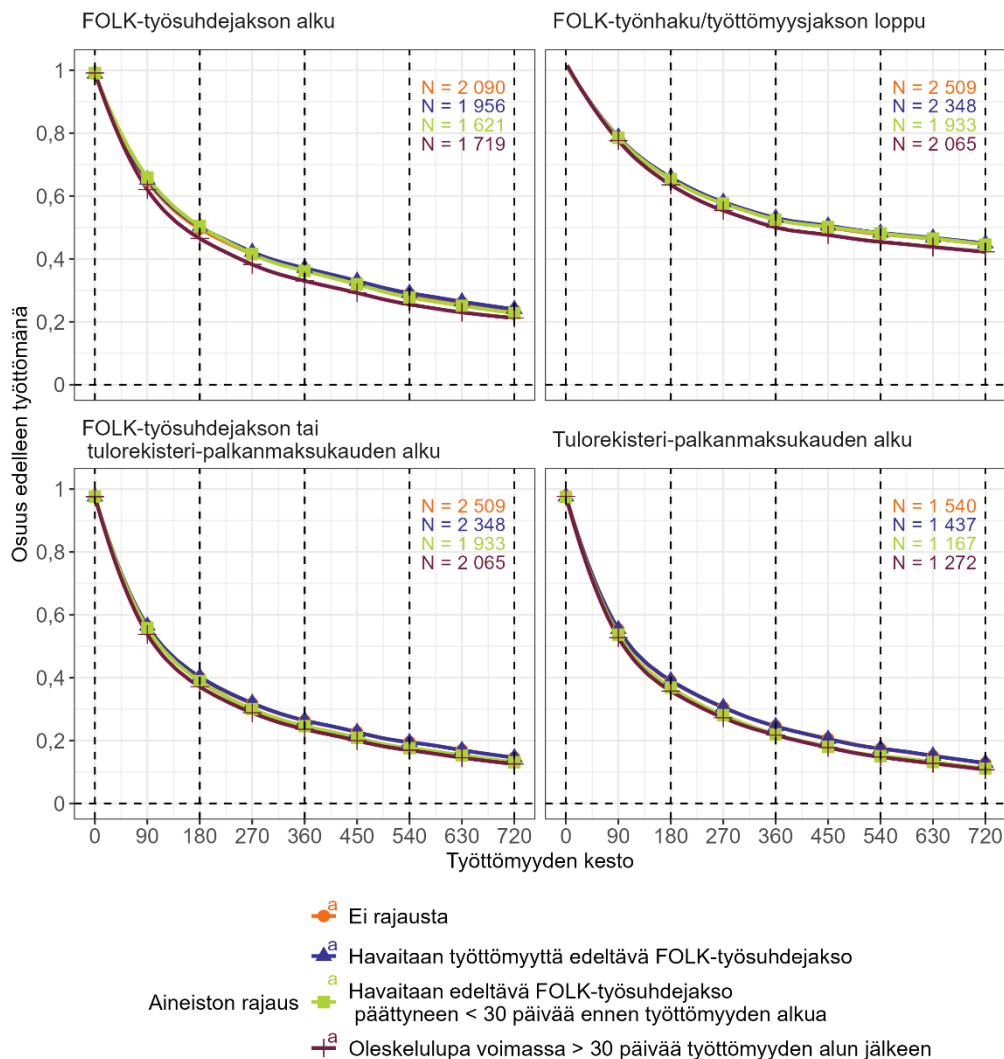
Päätöksissä arvioitavaa joukkoa ei rajattu oleskeluluvan voimassaolon osalta muutoin kuin, että oleskelulupa on ollut voimassa tarkasteluvuonna. Arvioitavaa joukkoa ei myöskään rajattu sen perusteella, havaitaanko heille työttömyyttä edeltävä työsuhdejakso. On siis mahdollista, että tarkasteltavassa joukossa on henkilöitä, joilla ei ole ollut työttömyyttä edeltävää työsuhdetta tai henkilöitä, joiden oleskelulupa on joka tapauksessa päättymässä pian työttömyysjakson alkamisen jälkeen.

Tässä luvussa tarkastellaan tulosten herkkyttä rajaamalla tällaiset henkilöt pois analyysistä. Edeltävän työsuhteen havaitsemisen osalta käytetään kahta eri rajausta: 1) havaitaanko FOLK-työsuhdejakso ja 2) havaitaanko FOLK-työsuhdejakso, joka on päättynyt enintään 30 päivää ennen työttömyysjakson alkua. Lisäksi aineistoa on rajattu oleskeluluvan voimassaolon mukaan siten, että aineistosta on poistettu sellaiset työttömyysjaksot, joiden työttömän oleskeluluvan voimassaolo ei jatku 30 päivää työttömyysjakson alun jälkeen.

Kuvio 22 esittää työttömyysjaksojen lukumääriä työttömyyttä edeltävän työsuhteen havaitsemisen ja oleskeluluvan voimassaolon mukaan tehdyillä aineistorajauksilla. Kuvio 23 esittää työttömyysjaksojen kestoja Kaplan–Meierin estimaatit näillä aineistorajauksilla. Tulokset työttömyyden kestoja osalta eivät ole herkkiä näille aineistorajauksille.



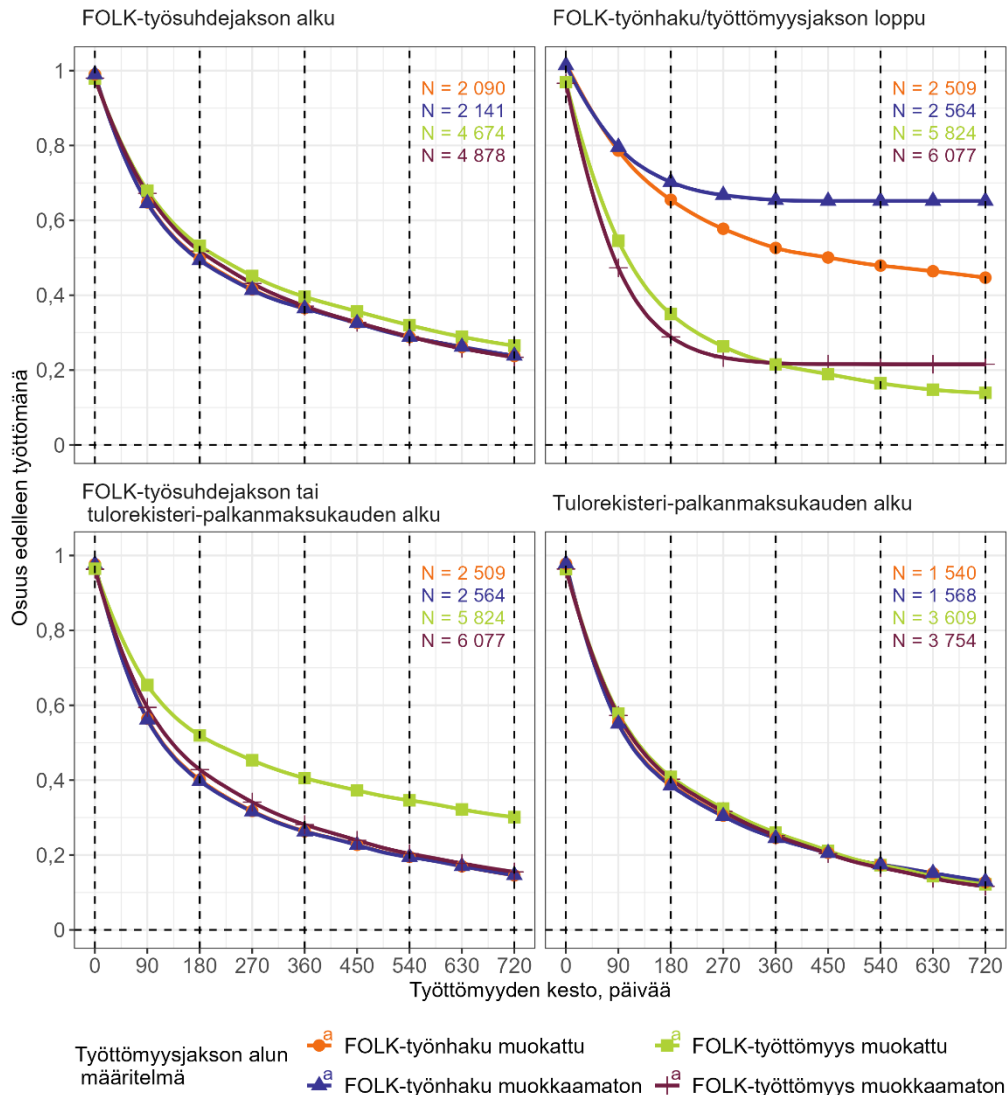
**Kuvio 22. Työttömyysjaksojen lukumäärän herkkyys aineistorajauksille.** Tarkasteltavien työttömyysjaksojen lukumäärien herkkyys erilaisille aineistorajauksille vuosittain 2017–2021. Aineisto: ks. luku 3.1. Kirjoittajien laskelmat.



**Kuvio 23. Työttömyysjaksojen kestojen herkkyys työttömyyttä edeltävän työsuhteen havaitsemiselle ja työttömyysjakson lopun määritelmille.**

Työttömyysjaksojen Kaplan–Meierin estimaatit erilaisin aineistorajoituksin työttömyyttä edeltävän työsuhteen havaitsemis osalta ja työttömyyden lopun määritelmän. Esitetty Kaplan–Meierin estimaatti työttömyyden kestolle 0 ei välttämättä ole 1 johtuen tietosuojasysteistä tehdystä tasoituksesta. Aineisto: ks. luku A.1. Kirjoittajien laskelmat.

Työttömyysjaksojen kestojen arviointi rekisteriaineistojen avulla ei ole yksiselitteistä ja arvioinnissa tulee tehdä useita valintoja siitä, kuinka eri aineistolähteitä ja niiden epätäydellisyyksiä tulkitaan ja pyritään korjaamaan. Edellisessä luvussa esitetyt arviot työttömyysjaksojen kestoista pohjautuvat niihin valintoihin, joiden uskottiin olevan parhaat mahdolliset käytettävissä olevalla aineistolla. Tulosten luotettavuuden kannalta on kuitenkin tärkeää, etteivät tulokset olisi kovin herkkiä näille valinnoille. Tässä luvussa esitetään herkkyysanalyysi, jossa arvioidaan työttömyysjaksojen kestoja erilaisin aineistomääritelmän.



**Kuvio 24. Työttömyysjaksojen kestojen herkyys työttömyysjakson alun ja lopun määrittelmille.** Työttömyysjaksojen Kaplan–Meierin estimaatit erilaisin työttömyysjaksojen alun ja lopun määrittelyin. Esitetty Kaplan–Meierin estimaatti työttömyyden kestolle 0 ei välttämättä ole 1 johtuen tietosuojasyistä tehdystä tasoituksesta. Aineisto: ks. luku A.1. Kirjoittajien laskelmat.

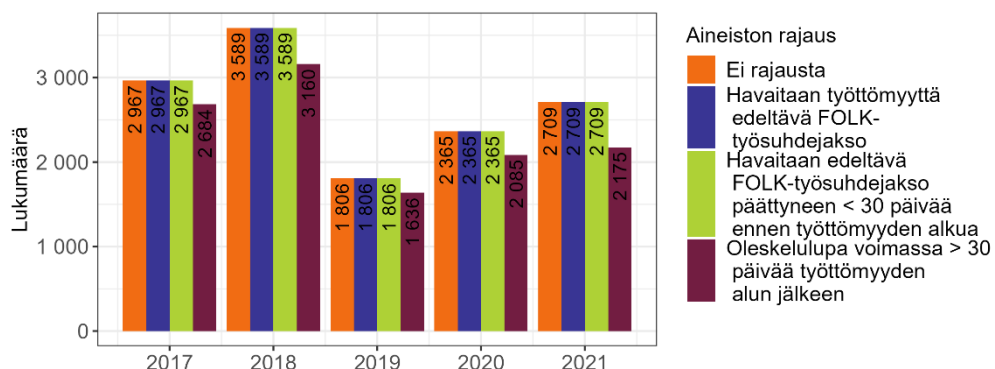
Edellä on käytetty työttömyyden alun määrittelyssä FOLK-työnhakujaksoja, joiden työllisyyskoodi on työtön ja joita on muokattu poistamalla päällekkäiset jaksot sekä yhdistämällä perättäisiä jaksos toisiinsa, mikäli niiden välillä on vähemmän kuin 14 päivää. Kuvio 24 esittää tulokset myös määrittellen työttömyysjakson alun muokkaamattomilla FOLK-työnhakujaksoilla sekä muokkaamattomilla ja muokatuilla FOLK-työttömyysjaksoilla erilaisille työttömyyden lopun määrittelmälle. Kaikki käsiteltävät FOLK-työnhakujaksot ovat työllisyyskoodilla työtön.

Edellisen luvun arvioissa työttömyysjakso määriteltiin päättyneeksi, mikäli henkilöllä on havaittu alkanut FOLK-työsuhdejakso tai tulorekisterin palkanmaksukausi. Kuvio 24 esittää tulokset myös siten, että työttömyysjakso on määritelty päättyneeksi yksin FOLK-työsuhdejaksojen avulla ja yksin tulorekisterin palkanmaksukausien avulla. Tarkastellessa aineistoa, jossa työttömyysjakso on määritelty päättyneeksi yksin FOLK-työsuhdejaksojen (tulorekisterin palkanmaksukausien) avulla, mukaan ei oteta (ennen vuotta 2019) vuonna 2021 alkaneita työttömyysjaksoja. Lisäksi esitetään tulokset, joissa työttömyysjakso on määritelty päättyneeksi tämän jaksotiedon oman päättymispäivämäärän avulla.

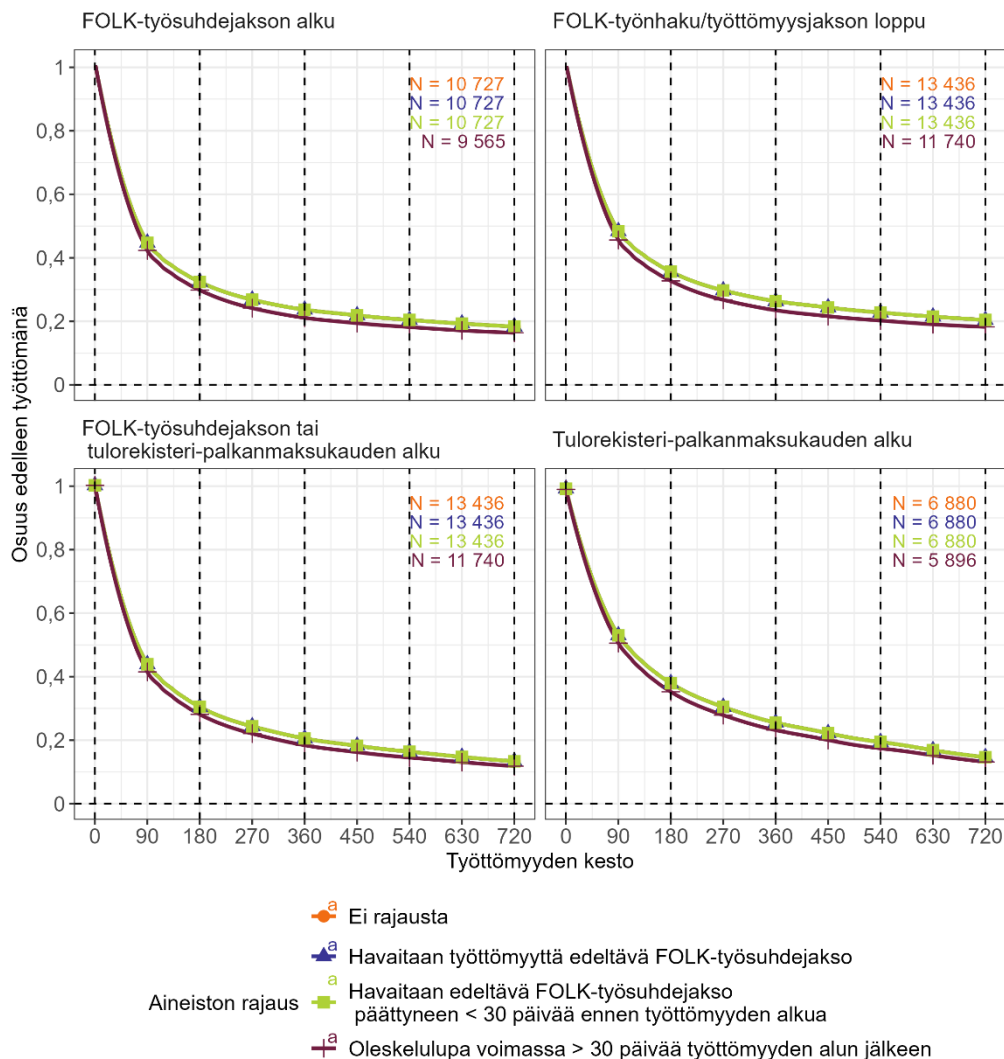
Tulokset poikkeavat edellisen luvun tuloksista erityisesti määritellesä työttömyysjakson alku FOLK-työttömyysjaksojen avulla ja työttömyyden loppu näiden jaksojen päättymispäivän avulla. FOLK-työttömyysjaksot ovat määritelmällisesti FOLK-työnhakujaksoja lyhyempiä, sillä FOLK-työnhakujaksot voivat sisältää FOLK-työttömyysjaksoja. FOLK-työnhakujaksot voivat kuitenkin sisältää myös muita työmarkkinatiloja, kuten osallistumisia aktiivisiin työvoimapalveluihin. FOLK-työttömyysjaksot voivat siten esimerkiksi päättyä myös aktiiviseen työvoimapalveluun osallistumiseen. Siten FOLK-työttömyysjaksot eivät välttämättä kuvasta niitä työttömyysjaksoja, joita halutaan tässä raportissa arvioida.

## A.2. Tauot työsuhteissa

Tässä luvussa esitetään vastaavat herkkyystarkastelut kuin alaluvussa A.1. työsuhteiden välisille tauoille. Johtuen työttömyysjakson määritelmästä, tässä luvussa rajausta työttömyyttä edeltävän työsuhteen osalta ei vaikuta otokseen.



**Kuvio 25. Työttömyysjaksojen lukumäärän herkkyys aineistorajauksille.** Tarkasteltavien työttömyysjaksojen lukumäärien herkkyys erilaisille aineistorajauksille vuosittain 2017–2021. Aineisto: ks. luku A.2. Kirjoittajien laskelmat.



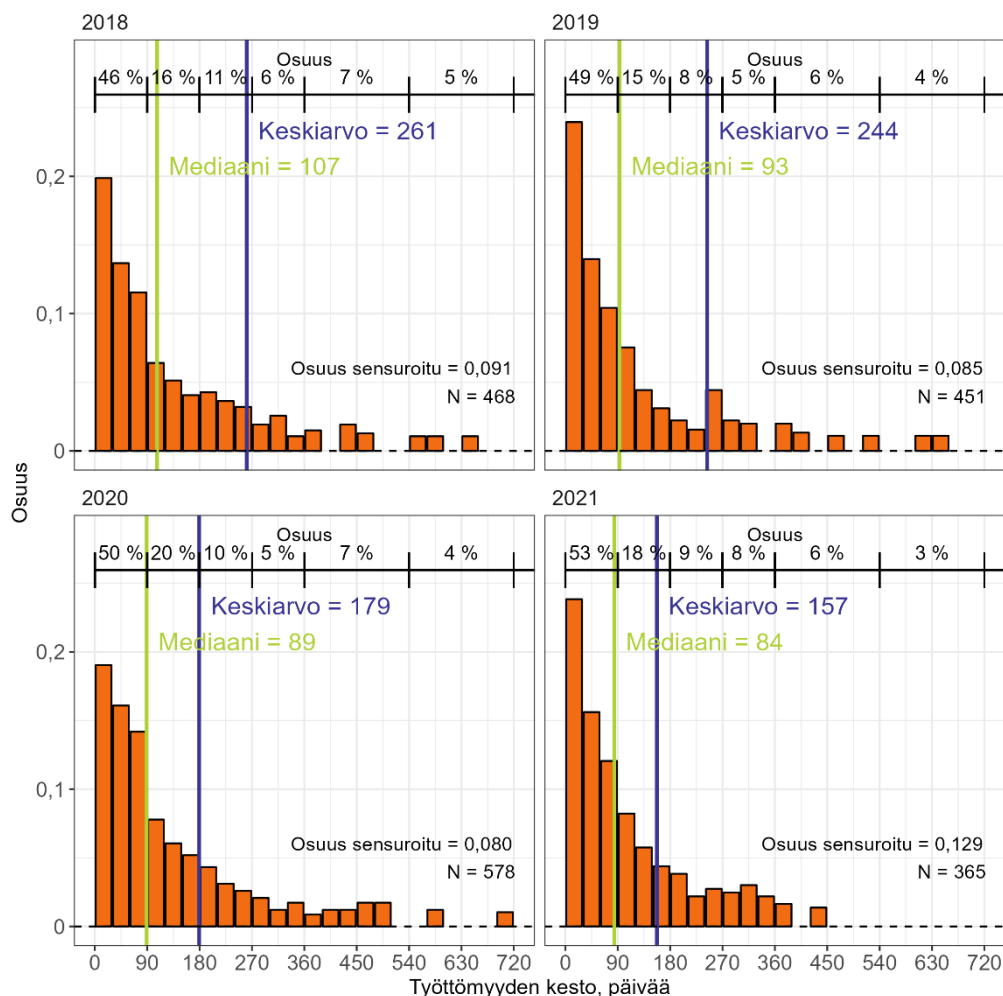
**Kuvio 26. Työttömyysjaksojen kestojen herkkyys työttömyyttä edeltävän työsuhteen havaitsemiselle ja työttömyysjakson lopun määritelmille.** Työttömyysjaksojen Kaplan–Meierin estimaatit erilaisin aineistorajoituksin työttömyyttä edeltävän työsuhteen havaitsemisen osalta ja työttömyyden lopun määritelmän. Esitetty Kaplan–Meierin estimaatti työttömyyden kestolle 0 ei välttämättä ole 1 johtuen tietosuojasysteistä tehdystä tasoituksesta. Aineisto: ks. luku A.2. Kirjoittajien laskelmat.

Kuvio 25 esittää työttömyysjaksojen lukumääriä työttömyyttä edeltävän työsuhteen havaitsemisen ja oleskeluluvan voimassaolon mukaan tehdyillä aineistorajauksilla. Kuvio 26 esittää vastaavat työttömyysjaksojen kestojen Kaplan–Meierin estimaatit rajaten aineistoa sen mukaan, havaitaanko työttömyyttä edeltävä työsuhdejako. Tulokset työttömyyden kestojen osalta eivät ole herkkiä näille aineistorajauksille.

## B. Päättyneet jaksot

### B.1. Työttömät työnhakijat

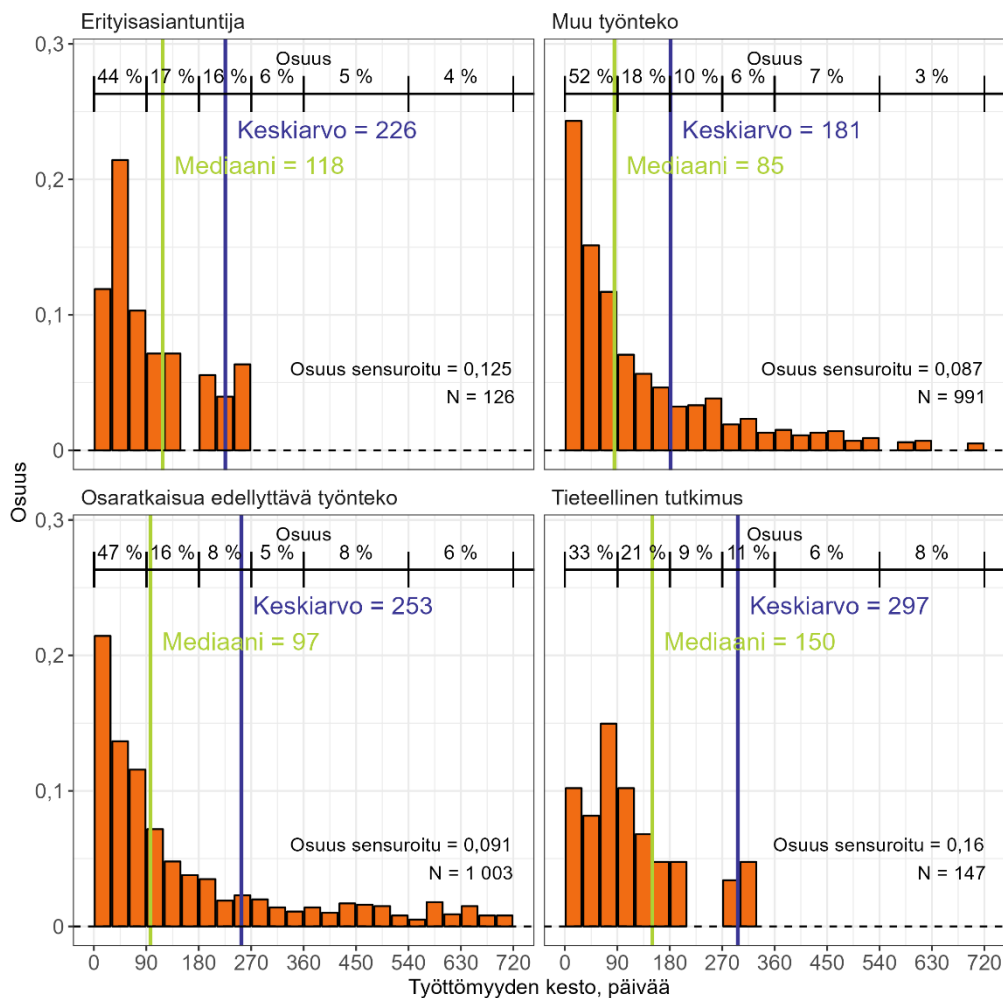
Tässä luvussa esitetään vielä kokonaisuudessaan havaittujen eli työsuhteen alkamiseen päättyneiden työttömyysjaksojen jakauman, mediaanin ja keskiarvon sekä valittujen kestojen aikavälien osuuksien arviot. Kuviot 27–30 esittävät arviot työllistymiseen päättyneiden työttömyysjaksojen pituuksista.



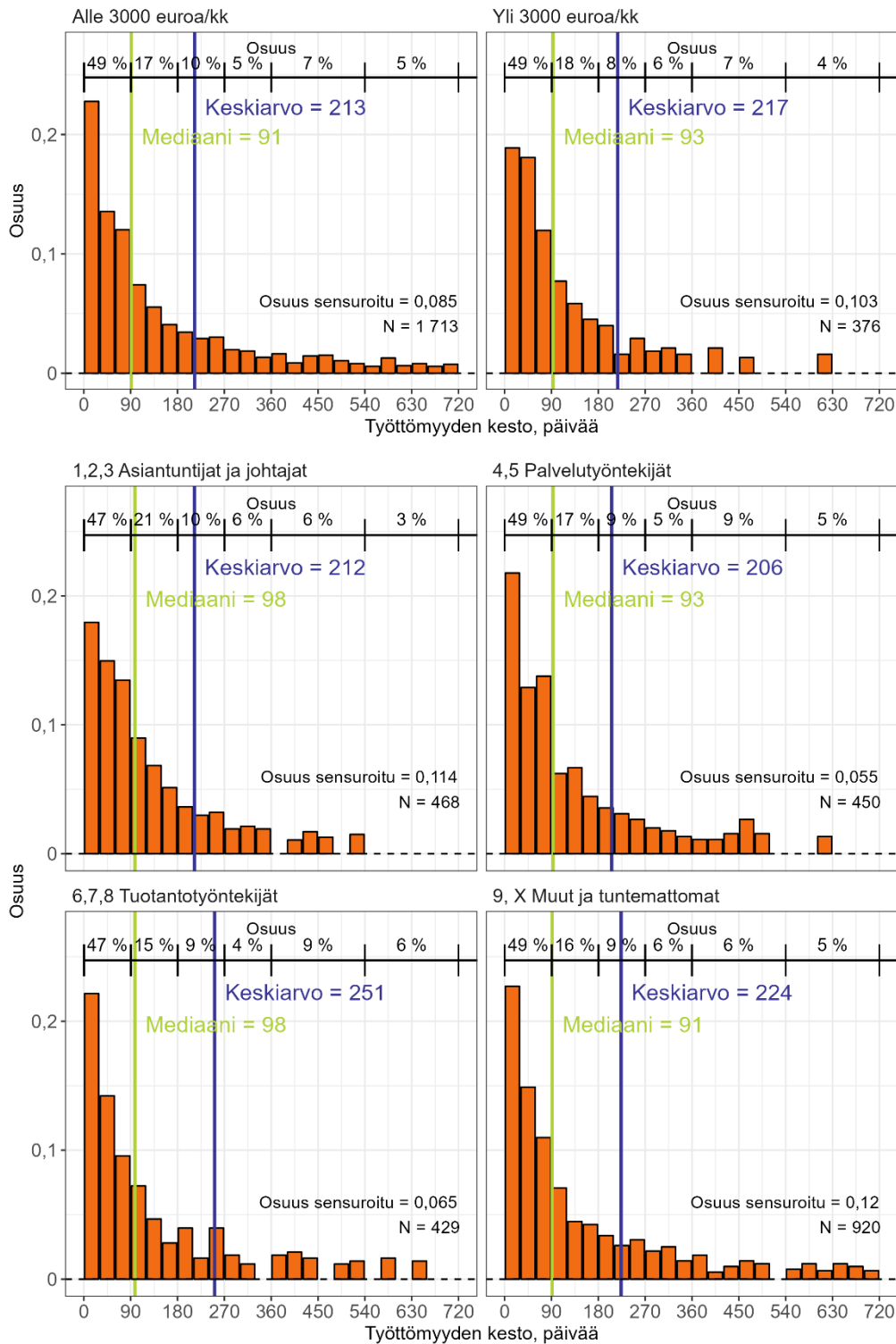
**Kuvio 27. Päättyneiden työttömyysjaksojen kestot työttömyyden aloitusvuoden mukaan.** Työperusteisella ei-pysyvällä oleskeluluvalla Suomessa oleskelevien kokonaisuudessaan havaittujen työttömyysjaksojen kestojen histogrammi (luokkaväli 30 päivää), keskiarvot ja mediaanit sekä valittujen aikavälien osuudet työttömyyden aloitusvuoden mukaan. Tietoja, jotka on laskettu vähemmästä kuin 5 havainnosta, ei ole esitetty. Aineisto: ks. luku B.1. Kirjoittajien laskelmat.



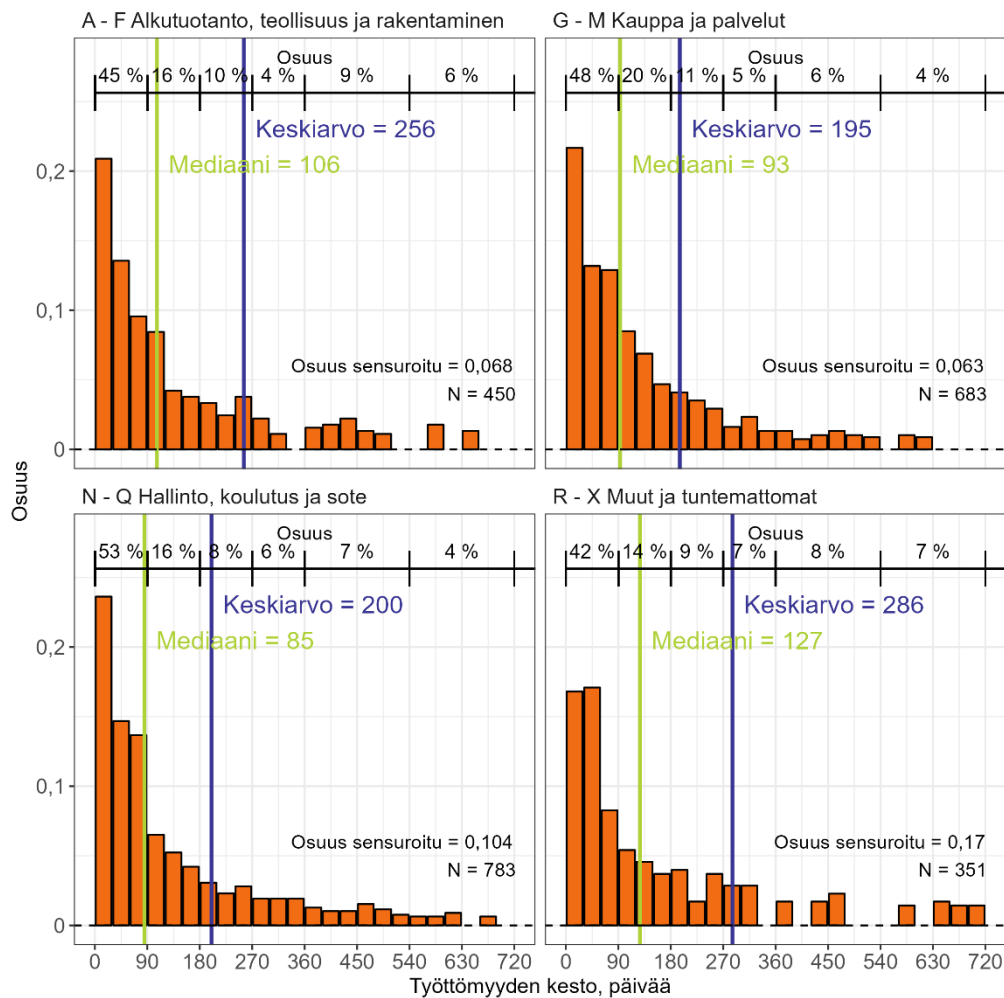
On pidettävä mielessä, että päättyneiden työttömyysjaksojen tarkastelu ei huomioi työttömyysjaksoja, jotka eivät koskaan päättyneet ja jotka todennäköisesti ovat tyypillisesti pidempiä kuin päättyneet työttömyysjaksot. Kaikista arviointijoukon työttömyysjaksoista kuitenkin noin (2 267 / 2 509 ≈) 90 prosentin havaitaan päättyneen työllistymiseen. Oikealta sensuroitujen työttömyysjaksojen osuus kuitenkin vaihtelee osajoukoittain. Oikealta sensuroitujen työttömyysjaksojen osuus esitetään kullekin arvioidulle osajoukolle tulosten yhteydessä.



**Kuvio 28. Päättyneiden työttömyysjaksojen kestot käsittelyperusteen mukaan.** Työperusteisella ei-pysyvällä oleskeluluvalla Suomessa oleskelevien kokonaisuudessaan havaittujen työttömyysjaksojen kestojen histogrammi (luokkaväli 30 päivää), keskiarvot ja mediaanit sekä valittujen aikavälien osuudet käsittelyperusteen mukaan. Tietoja, jotka on laskettu vähemmästä kuin 5 havainnosta, ei ole esitetty. Aineisto: ks. luku B.1. Kirjoittajien laskelmat.



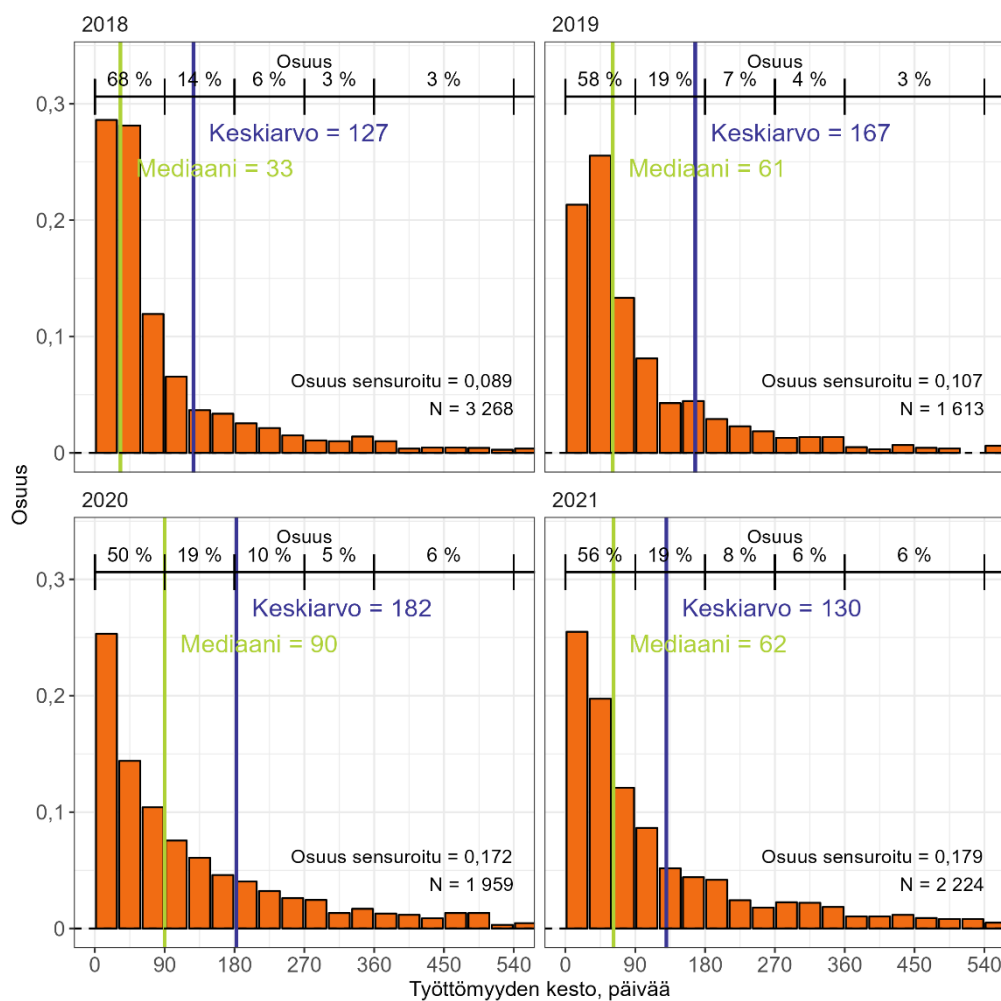
**Kuvio 29. Päättyneiden työttömyysjaksojen kestot palkan ja ammatin mukaan.** Työperusteisella ei-pysyvällä oleskeluluovalla Suomessa oleskelevien kokonaisuudessaan havaittujen työttömyysjaksojen kestojen histogrammi (luokkaväli 30 päivää), keskiarvot ja mediaanit sekä valittujen aikavälien osuudet palkan ja ammatin mukaan. Tietoja, jotka on laskettu vähemmästä kuin 5 havainnosta, ei ole esitetty. Aineisto: ks. luku B.1. Kirjoittajien laskelmat.



**Kuvio 30. Päättyneiden työttömyysjaksojen kestot toimialan mukaan.** Työperusteisella ei-pysyvällä oleskeluluvalla Suomessa oleskelevien kokonaisuudessaan havaittujen työttömyysjaksojen kestojen histogrammi (luokkaväli 30 päivää), keskiarvot ja mediaanit sekä valittujen aikavälien osuudet toimialan mukaan. Tietoja, jotka on laskettu vähemmästä kuin 5 havainnosta, ei ole esitetty. Aineisto: ks. luku B.1. Kirjoittajien laskelmat.

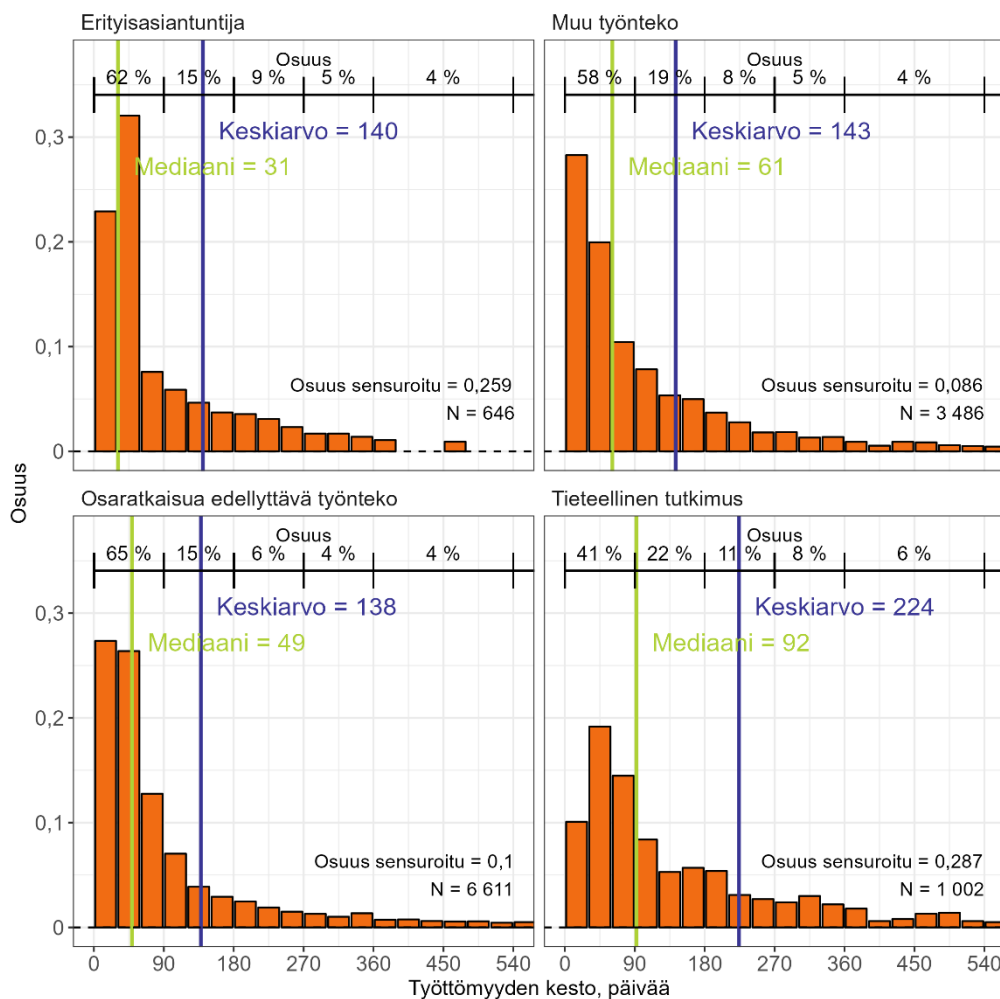
## B.2. Tauot työsuhteissa

Tässä luvussa esitetään vielä kokonaisuudessaan havaittujen eli työsuhteen alkamiseen päätyneiden työttömyysjaksojen jakauman, mediaanin ja keskiarvon sekä valittujen kestojen aikavälien osuuksien arviot. Kuviot 31–34 esittävät arviot työllistymiseen päätyneiden työttömyysjaksojen pituuksista.

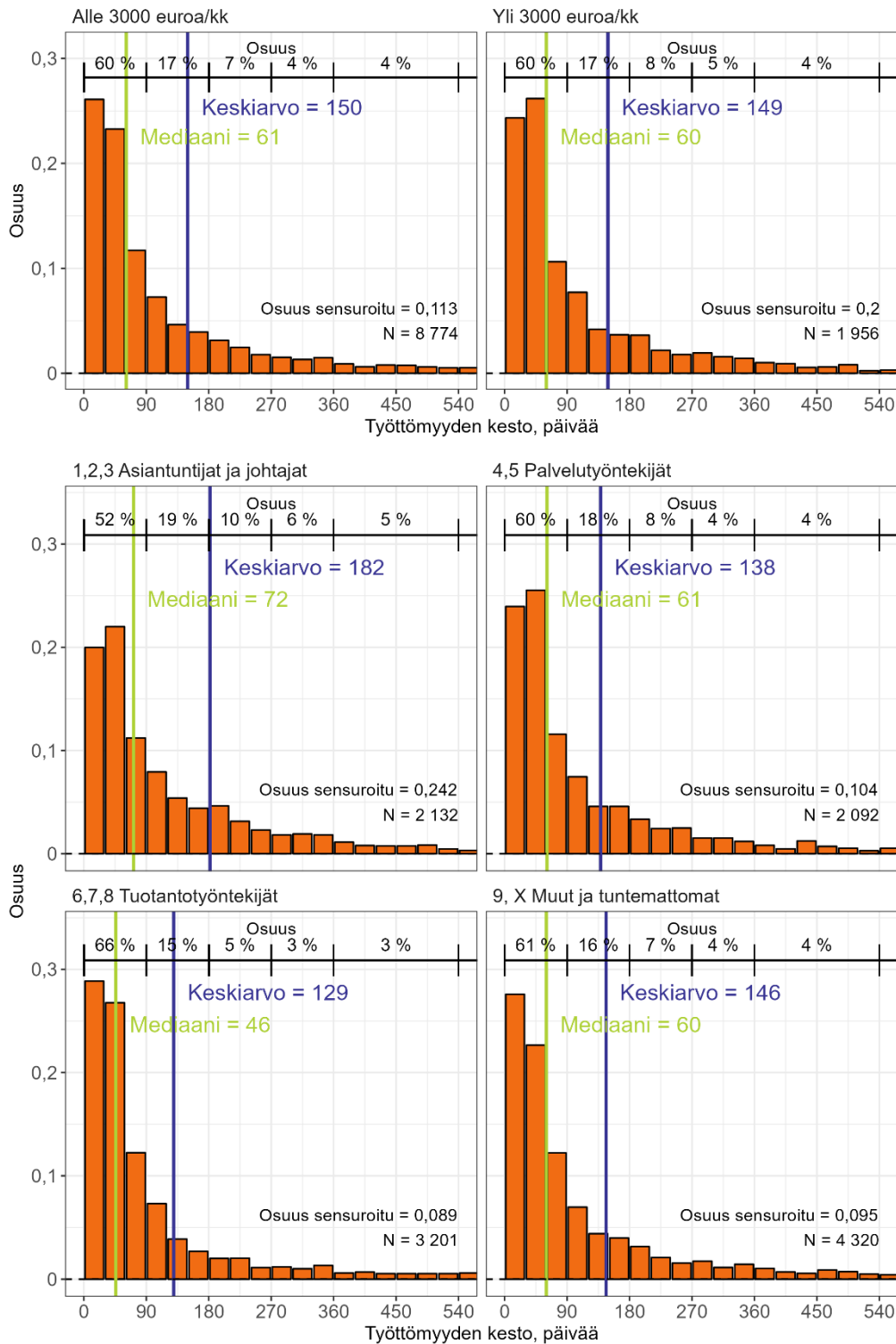


**Kuvio 31. Päätyneiden työttömyysjaksojen kestot työttömyyden aloitusvuoden mukaan.** Työperusteisella ei-pysyvällä oleskeluluvalla Suomessa oleskelevien kokonaisuudessaan havaittujen työttömyysjaksojen kestojen histogrammi (luokkaväli 30 päivää), keskiarvot ja mediaanit sekä valittujen aikavälien osuudet työttömyyden aloitusvuoden mukaan. Tietoja, jotka on laskettu vähemmästä kuin 5 havainnosta, ei ole esitetty. Aineisto: ks. luku B.2. Kirjoittajien laskelmat.

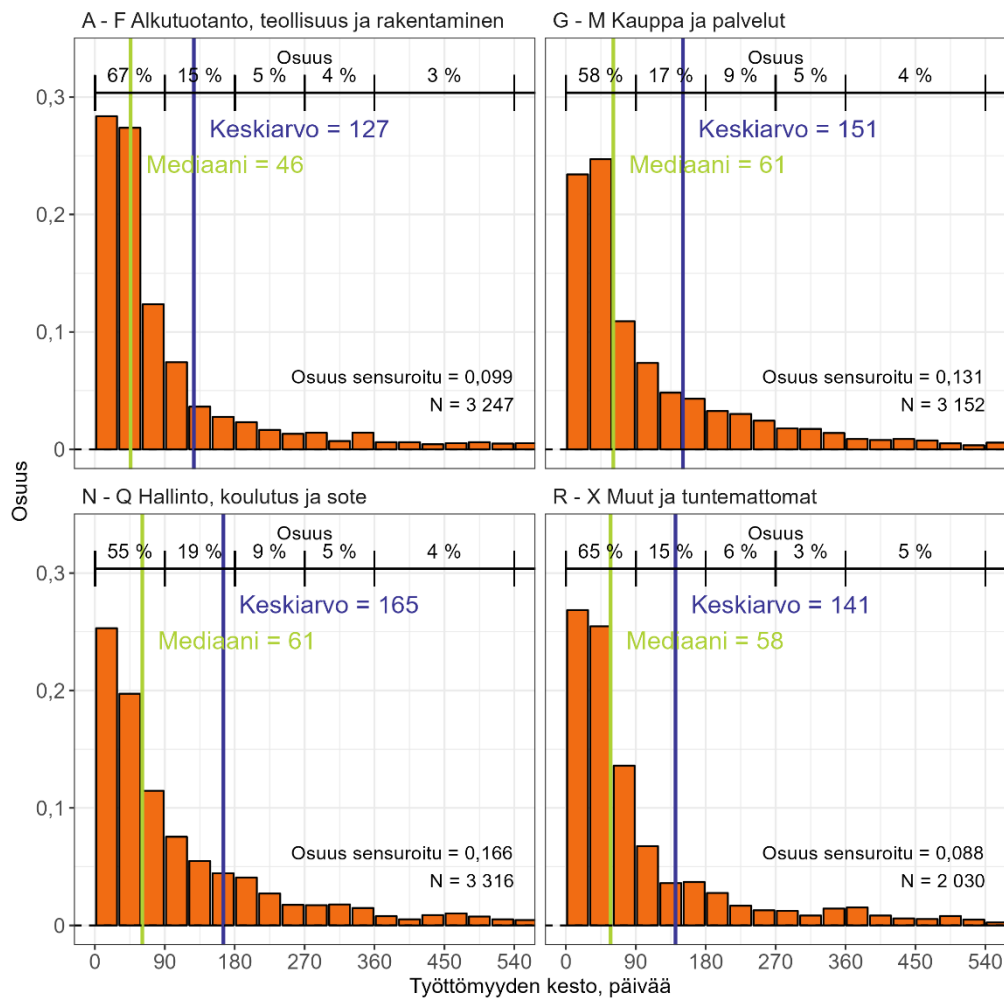
On pidettävä mielessä, että päättyneiden työttömyysjaksojen tarkastelu ei huomioi työttömyysjaksoja, jotka eivät koskaan päättyneet ja jotka todennäköisesti ovat tyypillisesti pidempiä kuin päättyneet työttömyysjaksot. Kaikista arviointijoukon työttömyysjaksoista kuitenkin noin (11 745 / 13 436 ≈) 87 prosentin havaitaan päättyneen työllistymiseen. Oikealta sensuroitujen työttömyysjaksojen osuus kuitenkin vaihtelee osajoukoittain. Oikealta sensuroitujen työttömyysjaksojen osuus esitetään kullekin arvioidulle osajoukolle tulosten yhteydessä.



**Kuvio 32. Päättyneiden työttömyysjaksojen kestot käsittelyperusteen mukaan.** Työperusteisella ei-pysyvällä oleskeluluvalla Suomessa oleskelevien kokonaisuudessaan havaittujen työttömyysjaksojen kestojen histogrammi (luokkaväli 30 päivää), keskiarvot ja mediaanit sekä valittujen aikavälien osuudet käsittelyperusteen mukaan. Tietoja, jotka on laskettu vähemmästä kuin 5 havainnosta, ei ole esitetty. Aineisto: ks. luku B.2. Kirjoittajien laskelmat.



**Kuvio 33. Päättyneiden työttömyysjaksojen kestot palkan ja ammatin mukaan.** Työperusteisella ei-pysyvällä oleskeluluvalla Suomessa oleskelevien kokonaisuudessaan havaittujen työttömyysjaksojen kestojen histogrammi (luokkaväli 30 päivää), keskiarvot ja mediaanit sekä valittujen aikavälien osuudet palkan ja ammatin mukaan. Tietoja, jotka on laskettu vähemmästä kuin 5 havainnosta, ei ole esitetty. Aineisto: ks. luku B.2. Kirjoittajien laskelmat.



**Kuvio 34. Päättyneiden työttömyysjaksojen kestot toimialan mukaan.** Työperusteisella ei-pysyvällä oleskeluvalla Suomessa oleskelevien kokonaisuudessaan havaittujen työttömyysjaksojen kestojen histogrammi (luokkaväli 30 päivää), keskiarvot ja mediaanit sekä valittujen aikavälien osuudet toimialan mukaan. Tietoja, jotka on laskettu vähemmästä kuin 5 havainnosta, ei ole esitetty. Aineisto: ks. luku B.2. Kirjoittajien laskelmat.

## C. Liitetaulukot

### C.1. Arviointijoukko

Käsittelyperuste	Työttömyyden aloitusvuosi	Osuus	Lukumäärä	Yhteensä
Eritvisiasiantuntia	2017	0,125	2 090	16 737
Muu työnteke	2017	0,285	4 770	16 737
Osaratkaisua edellyttävä työnteke	2017	0,479	8 023	16 737
Tieteellinen tutkimus	2017	0,111	1 854	16 737
Eritvisiasiantuntia	2018	0,144	2 698	18 715
Muu työnteke	2018	0,290	5 431	18 715
Osaratkaisua edellyttävä työnteke	2018	0,457	8 548	18 715
Tieteellinen tutkimus	2018	0,109	2 038	18 715
Eritvisiasiantuntia	2019	0,168	3 550	21 189
Muu työnteke	2019	0,286	6 054	21 189
Osaratkaisua edellyttävä työnteke	2019	0,421	8 924	21 189
Tieteellinen tutkimus	2019	0,126	2 661	21 189
Eritvisiasiantuntia	2020	0,173	4 140	23 982
Muu työnteke	2020	0,271	6 492	23 982
Osaratkaisua edellyttävä työnteke	2020	0,427	10 231	23 982
Tieteellinen tutkimus	2020	0,130	3 119	23 982
Eritvisiasiantuntia	2021	0,175	4 650	26 575
Muu työnteke	2021	0,246	6 536	26 575
Osaratkaisua edellyttävä työnteke	2021	0,452	12 024	26 575
Tieteellinen tutkimus	2021	0,127	3 365	26 575

**Taulukko 11. Suomessa työperusteisella ei-pysyvällä oleskeluluvalla oleskelevat käsittelyperusteen mukaan.** Suomessa työperusteisella ei-pysyvällä oleskeluluvalla oleskelevat vuosina 2017–2021 käsittelyperusteen mukaan. Aineisto: ks. luku 2. Kirjoittajien laskelmat.

Palkka	Työttömyyden aloitusvuosi	Osuus	Lukumäärä	Yhteensä
Alle 3 000 euroa/kk	2017	0,582	9 743	16 737
Ei havaittu	2017	0,256	4 279	16 737
Yli 3 000 euroa/kk	2017	0,162	2 715	16 737
Alle 3 000 euroa/kk	2018	0,566	10 588	18 715
Ei havaittu	2018	0,253	4 733	18 715
Yli 3 000 euroa/kk	2018	0,181	3 394	18 715
Alle 3 000 euroa/kk	2019	0,614	13 004	21 189
Ei havaittu	2019	0,048	1 024	21 189
Yli 3 000 euroa/kk	2019	0,338	7 161	21 189
Alle 3 000 euroa/kk	2020	0,588	14 105	23 982
Ei havaittu	2020	0,048	1 141	23 982
Yli 3 000 euroa/kk	2020	0,364	8 736	23 982
Alle 3 000 euroa/kk	2021	0,596	15 828	26 575
Ei havaittu	2021	0,042	1 105	26 575
Yli 3 000 euroa/kk	2021	0,363	9 642	26 575

**Taulukko 12. Suomessa työperusteisella ei-pysyvällä oleskeluluvalla oleskelevat palkkatason mukaan.** Suomessa työperusteisella ei-pysyvällä oleskeluluvalla oleskelevat vuosina 2017–2021 palkkatason mukaan. Aineisto: ks. luku 2. Kirjoittajien laskelmat.



Ammatti	Työttömyyden	Osuus	Lukumäärä	Yhteensä
1.2.3 Asiantuntijat ja johtajat	2017	0,242	4 043	16 737
4,5 Palvelutyöntekijät	2017	0,134	2 237	16 737
6,7,8 Tuotantotyöntekijät	2017	0,115	1 922	16 737
9, X Muut ja tuntemattomat	2017	0,510	8 535	16 737
1.2.3 Asiantuntijat ja johtajat	2018	0,252	4 715	18 715
4,5 Palvelutyöntekijät	2018	0,121	2 259	18 715
6,7,8 Tuotantotyöntekijät	2018	0,130	2 427	18 715
9, X Muut ja tuntemattomat	2018	0,498	9 314	18 715
1.2.3 Asiantuntijat ja johtajat	2019	0,378	8 009	21 189
4,5 Palvelutyöntekijät	2019	0,181	3 842	21 189
6,7,8 Tuotantotyöntekijät	2019	0,161	3 411	21 189
9, X Muut ja tuntemattomat	2019	0,280	5 927	21 189
1.2.3 Asiantuntijat ja johtajat	2020	0,370	8 867	23 982
4,5 Palvelutyöntekijät	2020	0,183	4 383	23 982
6,7,8 Tuotantotyöntekijät	2020	0,171	4 106	23 982
9, X Muut ja tuntemattomat	2020	0,276	6 626	23 982
1.2.3 Asiantuntijat ja johtajat	2021	0,365	9 710	26 575
4,5 Palvelutyöntekijät	2021	0,169	4 500	26 575
6,7,8 Tuotantotyöntekijät	2021	0,207	5 508	26 575
9, X Muut ja tuntemattomat	2021	0,258	6 857	26 575

**Taulukko 13. Suomessa työperusteisella ei-pysyvällä oleskeluluvalla oleskelevat ammattin mukaan.** Suomessa työperusteisella ei-pysyvällä oleskeluluvalla oleskelevat vuosina 2017–2021 ammattin mukaan. Aineisto: ks. luku 2. Kirjoittajien laskelmat.

Ammatti	Työttömyyden aloitusvuosi	Osuus	Lukumäärä	Yhteensä
A–F Alkutuotanto, teollisuus ja rakentaminen	2017	0,130	2 171	16 737
G–M Kauppa ja palvelut	2017	0,269	4 503	16 737
N–Q Hallinto, koulutus ja sote	2017	0,269	4 507	16 737
R–X Muut ja tuntemattomat	2017	0,332	5 556	16 737
A–F Alkutuotanto, teollisuus ja rakentaminen	2018	0,147	2 759	18 715
G–M Kauppa ja palvelut	2018	0,273	5 100	18 715
N–Q Hallinto, koulutus ja sote	2018	0,264	4 934	18 715
R–X Muut ja tuntemattomat	2018	0,316	5 922	18 715
A–F Alkutuotanto, teollisuus ja rakentaminen	2019	0,218	4 619	21 189
G–M Kauppa ja palvelut	2019	0,343	7 259	21 189
N–Q Hallinto, koulutus ja sote	2019	0,346	7 335	21 189
R–X Muut ja tuntemattomat	2019	0,093	1 976	21 189
A–F Alkutuotanto, teollisuus ja rakentaminen	2020	0,227	5 447	23 982
G–M Kauppa ja palvelut	2020	0,334	8 011	23 982
N–Q Hallinto, koulutus ja sote	2020	0,347	8 322	23 982
R–X Muut ja tuntemattomat	2020	0,092	2 202	23 982
A–F Alkutuotanto, teollisuus ja rakentaminen	2021	0,253	6 720	26 575
G–M Kauppa ja palvelut	2021	0,313	8 309	26 575
N–Q Hallinto, koulutus ja sote	2021	0,352	9 345	26 575
R–X Muut ja tuntemattomat	2021	0,083	2 201	26 575

**Taulukko 14. Suomessa työperusteisella ei-pysyvällä oleskeluluvalla oleskelevat toimialan mukaan.** Suomessa työperusteisella ei-pysyvällä oleskeluluvalla oleskelevat vuosina 2017–2021 toimialan mukaan. Aineisto: ks. luku 2. Kirjoittajien laskelmat.

## C.2. Työttömät työnhakijat

### C.2.1. Työttömyysjaksot

Käsittelyperuste	Työttömyyden aloitusvuosi	Osuus	Lukumäärä	Yhteensä
Eritvisiantuntia	2017	0,055	25	454
Muu työnteko	2017	0,465	211	454
Osaratkaisua edellyttävä työnteko	2017	0,441	200	454
Tieteellinen tutkimus	2017	0,040	18	454
Eritvisiantuntia	2018	0,041	21	515
Muu työnteko	2018	0,505	260	515
Osaratkaisua edellyttävä työnteko	2018	0,416	214	515
Tieteellinen tutkimus	2018	0,039	20	515
Eritvisiantuntia	2019	0,061	30	493
Muu työnteko	2019	0,469	231	493
Osaratkaisua edellyttävä työnteko	2019	0,383	189	493
Tieteellinen tutkimus	2019	0,087	43	493
Eritvisiantuntia	2020	0,062	39	628
Muu työnteko	2020	0,408	256	628
Osaratkaisua edellyttävä työnteko	2020	0,459	288	628
Tieteellinen tutkimus	2020	0,072	45	628
Eritvisiantuntia	2021	0,069	29	419
Muu työnteko	2021	0,305	128	419
Osaratkaisua edellyttävä työnteko	2021	0,508	213	419
Tieteellinen tutkimus	2021	0,117	49	419

**Taulukko 15. Työttömyysjaksojen määrät käsittelyperusteen mukaan.** Tarkasteltavien työttömyysjaksojen määrät ja osuudet käsittelyperusteen mukaan vuosittain 2017–2021. Aineisto: ks. luku 3.1. Kirjoittajien laskelmat.

Palkka	Työttömyyden aloitusvuosi	Osuus	Lukumäärä	Yhteensä
Alle 3 000 euroa/kk	2017	0,714	324	454
Ei havaittu	2017	0,196	89	454
Yli 3 000 euroa/kk	2017	0,090	41	454
Alle 3 000 euroa/kk	2018	0,742	382	515
Ei havaittu	2018	0,140	72	515
Yli 3 000 euroa/kk	2018	0,118	61	515
Alle 3 000 euroa/kk	2019	0,753	371	493
Ei havaittu	2019	0,051	25	493
Yli 3 000 euroa/kk	2019	0,197	97	493
Alle 3 000 euroa/kk	2020	0,752	472	628
Ei havaittu	2020	0,027	17	628
Yli 3 000 euroa/kk	2020	0,221	139	628
Alle 3 000 euroa/kk	2021	0,773	324	419
Ei havaittu	2021	0,033	14	419
Yli 3 000 euroa/kk	2021	0,193	81	419

**Taulukko 16. Työttömyysjaksojen määrät palkan mukaan.** Tarkasteltavien työttömyysjaksojen määrät ja osuudet palkan mukaan vuosittain 2017–2021. Aineisto: ks. luku 3.1. Kirjoittajien laskelmat.

Ammatti	Työttömyyden	Osuus	Lukumäärä	Yhteensä
1.2.3 Asiantuntijat ja johtajat	2017	0,161	73	454
4,5 Palvelutyöntekijät	2017	0,145	66	454
6,7,8 Tuotantotyöntekijät	2017	0,141	64	454
9, X Muut ja tuntemattomat	2017	0,553	251	454
1.2.3 Asiantuntijat ja johtajat	2018	0,155	80	515
4,5 Palvelutyöntekijät	2018	0,140	72	515
6,7,8 Tuotantotyöntekijät	2018	0,132	68	515
9, X Muut ja tuntemattomat	2018	0,573	295	515
1.2.3 Asiantuntijat ja johtajat	2019	0,247	122	493
4,5 Palvelutyöntekijät	2019	0,185	91	493
6,7,8 Tuotantotyöntekijät	2019	0,219	108	493
9, X Muut ja tuntemattomat	2019	0,349	172	493
1.2.3 Asiantuntijat ja johtajat	2020	0,234	147	628
4,5 Palvelutyöntekijät	2020	0,240	151	628
6,7,8 Tuotantotyöntekijät	2020	0,197	124	628
9, X Muut ja tuntemattomat	2020	0,328	206	628
1.2.3 Asiantuntijat ja johtajat	2021	0,253	106	419
4,5 Palvelutyöntekijät	2021	0,229	96	419
6,7,8 Tuotantotyöntekijät	2021	0,227	95	419
9, X Muut ja tuntemattomat	2021	0,291	122	419

**Taulukko 17. Työttömyysjaksojen määrät ammatin mukaan.** Tarkasteltavien työttömyysjaksojen määrät ja osuudet ammatin mukaan vuosittain 2017–2021. Aineisto: ks. luku 3.1. Kirjoittajien laskelmat.

Ammatti	Työttömyyden aloitusvuosi	Osuus	Lukumäärä	Yhteensä
A–F Alkutuotanto, teollisuus ja rakentaminen	2017	0,145	66	454
G–M Kauppa ja palvelut	2017	0,240	109	454
N–Q Hallinto, koulutus ja sote	2017	0,293	133	454
R–X Muut ja tuntemattomat	2017	0,322	146	454
A–F Alkutuotanto, teollisuus ja rakentaminen	2018	0,144	74	515
G–M Kauppa ja palvelut	2018	0,241	124	515
N–Q Hallinto, koulutus ja sote	2018	0,351	181	515
R–X Muut ja tuntemattomat	2018	0,264	136	515
A–F Alkutuotanto, teollisuus ja rakentaminen	2019	0,215	106	493
G–M Kauppa ja palvelut	2019	0,335	165	493
N–Q Hallinto, koulutus ja sote	2019	0,339	167	493
R–X Muut ja tuntemattomat	2019	0,112	55	493
A–F Alkutuotanto, teollisuus ja rakentaminen	2020	0,205	129	628
G–M Kauppa ja palvelut	2020	0,355	223	628
N–Q Hallinto, koulutus ja sote	2020	0,352	221	628
R–X Muut ja tuntemattomat	2020	0,088	55	628
A–F Alkutuotanto, teollisuus ja rakentaminen	2021	0,258	108	419
G–M Kauppa ja palvelut	2021	0,258	108	419
N–Q Hallinto, koulutus ja sote	2021	0,411	172	419
R–X Muut ja tuntemattomat	2021	0,074	31	419

**Taulukko 18. Työttömyysjaksojen määrät toimialan mukaan.** Tarkasteltavien työttömyysjaksojen määrät ja osuudet toimialan mukaan vuosittain 2017–2021. Aineisto: ks. luku 3.1. Kirjoittajien laskelmat.

### C.2.1. Työttömät

Käsittelyperuste	Työttömyyden aloitusvuosi	Osuus	Lukumäärä	Yhteensä
Eritvisiantuntija	2017	0,052	23	444
Muu työnteke	2017	0,464	206	444
Osaratkaisua edellyttävä työnteke	2017	0,444	197	444
Tieteellinen tutkimus	2017	0,041	18	444
Eritvisiantuntija	2018	0,043	21	494
Muu työnteke	2018	0,502	248	494
Osaratkaisua edellyttävä työnteke	2018	0,415	205	494
Tieteellinen tutkimus	2018	0,04	20	494
Eritvisiantuntija	2019	0,062	30	481
Muu työnteke	2019	0,464	223	481
Osaratkaisua edellyttävä työnteke	2019	0,387	186	481
Tieteellinen tutkimus	2019	0,087	42	481
Eritvisiantuntija	2020	0,063	39	619
Muu työnteke	2020	0,41	254	619
Osaratkaisua edellyttävä työnteke	2020	0,456	282	619
Tieteellinen tutkimus	2020	0,071	44	619
Eritvisiantuntija	2021	0,072	29	404
Muu työnteke	2021	0,304	123	404
Osaratkaisua edellyttävä työnteke	2021	0,507	205	404
Tieteellinen tutkimus	2021	0,116	47	404

**Taulukko 19. Työttömien määrät käsittelyperusteen mukaan.** Vähintään yhden työttömyysjakson kokeneiden määrät ja osuudet käsittelyperusteen mukaan vuosittain 2017–2021. Aineisto: ks. luku 3.1. Kirjoittajien laskelmat.

Palkka	Työttömyyden aloitusvuosi	Osuus	Lukumäärä	Yhteensä
Alle 3 000 euroa/kk	2017	0,712	316	444
Ei havaittu	2017	0,200	89	444
Yli 3 000 euroa/kk	2017	0,088	39	444
Alle 3 000 euroa/kk	2018	0,743	367	494
Ei havaittu	2018	0,142	70	494
Yli 3 000 euroa/kk	2018	0,115	57	494
Alle 3 000 euroa/kk	2019	0,748	360	481
Ei havaittu	2019	0,052	25	481
Yli 3 000 euroa/kk	2019	0,200	96	481
Alle 3 000 euroa/kk	2020	0,75	464	619
Ei havaittu	2020	0,027	17	619
Yli 3 000 euroa/kk	2020	0,223	138	619
Alle 3 000 euroa/kk	2021	0,767	310	404
Ei havaittu	2021	0,035	14	404
Yli 3 000 euroa/kk	2021	0,198	80	404

**Taulukko 20. Työttömien määrät palkan mukaan.** Vähintään yhden työttömyysjakson kokeneiden määrät ja osuudet palkan mukaan vuosittain 2017–2021. Aineisto: ks. luku 3.1. Kirjoittajien laskelmat.

Ammatti	Työttömyyden aloitusvuosi	Osuus	Lukumäärä	Yhteensä
1.2.3 Asiantuntijat ja johtajat	2017	0,155	69	444
4,5 Palvelutyöntekijät	2017	0,146	65	444
6,7,8 Tuotantotyöntekijät	2017	0,142	63	444
9, X Muut ja tuntemattomat	2017	0,556	247	444
1.2.3 Asiantuntijat ja johtajat	2018	0,158	78	494
4,5 Palvelutyöntekijät	2018	0,136	67	494
6,7,8 Tuotantotyöntekijät	2018	0,136	67	494
9, X Muut ja tuntemattomat	2018	0,571	282	494
1.2.3 Asiantuntijat ja johtajat	2019	0,235	113	481
4,5 Palvelutyöntekijät	2019	0,187	90	481
6,7,8 Tuotantotyöntekijät	2019	0,202	97	481
9, X Muut ja tuntemattomat	2019	0,376	181	481
1.2.3 Asiantuntijat ja johtajat	2020	0,207	128	619
4,5 Palvelutyöntekijät	2020	0,260	161	619
6,7,8 Tuotantotyöntekijät	2020	0,183	113	619
9, X Muut ja tuntemattomat	2020	0,351	217	619
1.2.3 Asiantuntijat ja johtajat	2021	0,240	97	404
4,5 Palvelutyöntekijät	2021	0,213	86	404
6,7,8 Tuotantotyöntekijät	2021	0,238	96	404
9, X Muut ja tuntemattomat	2021	0,309	125	404

**Taulukko 21. Työttömien määrät ammatin mukaan.** Vähintään yhden työttömyysjakson kokeneiden määrät ja osuudet ammatin mukaan vuosittain 2017–2021. Aineisto: ks. luku 3.1. Kirjoittajien laskelmat.

Ammatti	Työttömyyden aloitusvuosi	Osuus	Lukumäärä	Yhteensä
A–F Alkutuotanto, teollisuus ja rakentaminen	2017	0,144	64	444
G–M Kauppa ja palvelut	2017	0,234	104	444
N–Q Hallinto, koulutus ja sote	2017	0,295	131	444
R–X Muut ja tuntemattomat	2017	0,327	145	444
A–F Alkutuotanto, teollisuus ja rakentaminen	2018	0,148	73	494
G–M Kauppa ja palvelut	2018	0,241	119	494
N–Q Hallinto, koulutus ja sote	2018	0,350	173	494
R–X Muut ja tuntemattomat	2018	0,261	129	494
A–F Alkutuotanto, teollisuus ja rakentaminen	2019	0,220	106	481
G–M Kauppa ja palvelut	2019	0,328	158	481
N–Q Hallinto, koulutus ja sote	2019	0,337	162	481
R–X Muut ja tuntemattomat	2019	0,114	55	481
A–F Alkutuotanto, teollisuus ja rakentaminen	2020	0,204	126	619
G–M Kauppa ja palvelut	2020	0,355	220	619
N–Q Hallinto, koulutus ja sote	2020	0,352	218	619
R–X Muut ja tuntemattomat	2020	0,089	55	619
A–F Alkutuotanto, teollisuus ja rakentaminen	2021	0,257	104	404
G–M Kauppa ja palvelut	2021	0,260	105	404
N–Q Hallinto, koulutus ja sote	2021	0,406	164	404
R–X Muut ja tuntemattomat	2021	0,077	31	404

**Taulukko 22. Työttömien määrät toimialan mukaan.** Vähintään yhden työttömyysjakson kokeneiden määrät ja osuudet toimialan mukaan vuosittain 2017–2021. Aineisto: ks. luku 3.1. Kirjoittajien laskelmat.

## C.3. Tauot työsuhteissa

### C.2.1. Työttömyysjaksot

Käsittelyperuste	Työttömyyden aloitusvuosi	Osuus	Lukumäärä	Yhteensä
Eritvisiantuntia	2017	0,051	150	2 967
Muu työnteko	2017	0,281	833	2 967
Osaratkaisua edellyttävä työnteko	2017	0,559	1 659	2 967
Tieteellinen tutkimus	2017	0,110	325	2 967
Eritvisiantuntia	2018	0,069	249	3 589
Muu työnteko	2018	0,285	1 023	3 589
Osaratkaisua edellyttävä työnteko	2018	0,552	1 981	3 589
Tieteellinen tutkimus	2018	0,094	336	3 589
Eritvisiantuntia	2019	0,076	138	1 806
Muu työnteko	2019	0,343	619	1 806
Osaratkaisua edellyttävä työnteko	2019	0,463	837	1 806
Tieteellinen tutkimus	2019	0,117	212	1 806
Eritvisiantuntia	2020	0,059	139	2 365
Muu työnteko	2020	0,305	721	2 365
Osaratkaisua edellyttävä työnteko	2020	0,537	1 270	2 365
Tieteellinen tutkimus	2020	0,099	235	2 365
Eritvisiantuntia	2021	0,072	196	2 709
Muu työnteko	2021	0,228	617	2 709
Osaratkaisua edellyttävä työnteko	2021	0,590	1 599	2 709
Tieteellinen tutkimus	2021	0,110	297	2 709

**Taulukko 23. Työttömyysjaksojen määrät käsittelyperusteen mukaan.** Tarkasteltavien työttömyysjaksojen määrät ja osuudet käsittelyperusteen mukaan vuosittain 2017–2021. Aineisto: ks. luku 4.1. Kirjoittajien laskelmat.

Palkka	Työttömyyden aloitusvuosi	Osuus	Lukumäärä	Yhteensä
Alle 3 000 euroa/kk	2017	0,686	2 034	2 967
Ei havaittu	2017	0,163	483	2 967
Yli 3 000 euroa/kk	2017	0,152	450	2 967
Alle 3 000 euroa/kk	2018	0,688	2 468	3 589
Ei havaittu	2018	0,152	547	3 589
Yli 3 000 euroa/kk	2018	0,160	574	3 589
Alle 3 000 euroa/kk	2019	0,793	1 432	1 806
Ei havaittu	2019	0,016	29	1 806
Yli 3 000 euroa/kk	2019	0,191	345	1 806
Alle 3 000 euroa/kk	2020	0,781	1 847	2 365
Ei havaittu	2020	0,009	21	2 365
Yli 3 000 euroa/kk	2020	0,210	497	2 365
Alle 3 000 euroa/kk	2021	0,781	2 116	2 709
Ei havaittu	2021	0,005	13	2 709
Yli 3 000 euroa/kk	2021	0,214	580	2 709

**Taulukko 24. Työttömyysjaksojen määrät palkan mukaan.** Tarkasteltavien työttömyysjaksojen määrät ja osuudet palkan mukaan vuosittain 2017–2021. Aineisto: ks. luku 4.1. Kirjoittajien laskelmat.

Ammatti	Työttömyyden aloitusvuosi	Osuus	Lukumäärä	Yhteensä
1.2.3 Asiantuntijat ja johtajat	2017	0,201	596	2 967
4,5 Palvelutyöntekijät	2017	0,140	416	2 967
6,7,8 Tuotantotyöntekijät	2017	0,206	610	2 967
9, X Muut ja tuntemattomat	2017	0,453	1 345	2 967
1.2.3 Asiantuntijat ja johtajat	2018	0,192	689	3 589
4,5 Palvelutyöntekijät	2018	0,124	445	3 589
6,7,8 Tuotantotyöntekijät	2018	0,252	904	3 589
9, X Muut ja tuntemattomat	2018	0,432	1 551	3 589
1.2.3 Asiantuntijat ja johtajat	2019	0,261	472	1 806
4,5 Palvelutyöntekijät	2019	0,217	392	1 806
6,7,8 Tuotantotyöntekijät	2019	0,244	441	1 806
9, X Muut ja tuntemattomat	2019	0,277	501	1 806
1.2.3 Asiantuntijat ja johtajat	2020	0,210	497	2 365
4,5 Palvelutyöntekijät	2020	0,225	531	2 365
6,7,8 Tuotantotyöntekijät	2020	0,280	663	2 365
9, X Muut ja tuntemattomat	2020	0,285	674	2 365
1.2.3 Asiantuntijat ja johtajat	2021	0,206	558	2 709
4,5 Palvelutyöntekijät	2021	0,204	552	2 709
6,7,8 Tuotantotyöntekijät	2021	0,330	894	2 709
9, X Muut ja tuntemattomat	2021	0,260	705	2 709

**Taulukko 25. Työttömyysjaksojen määrät ammatin mukaan** Tarkasteltavien työttömyysjaksojen määrät ja osuudet ammatin mukaan vuosittain 2017–2021. Aineisto: ks. luku 4.1. Kirjoittajien laskelmat.

Ammatti	Työttömyyden aloitusvuosi	Osuus	Lukumäärä	Yhteensä
A–F Alkutuotanto, teollisuus ja rakentaminen	2017	0,202	599	2 967
G–M Kauppa ja palvelut	2017	0,226	672	2 967
N–Q Hallinto, koulutus ja sote	2017	0,260	772	2 967
R–X Muut ja tuntemattomat	2017	0,311	924	2 967
A–F Alkutuotanto, teollisuus ja rakentaminen	2018	0,256	918	3 589
G–M Kauppa ja palvelut	2018	0,244	877	3 589
N–Q Hallinto, koulutus ja sote	2018	0,240	862	3 589
R–X Muut ja tuntemattomat	2018	0,260	932	3 589
A–F Alkutuotanto, teollisuus ja rakentaminen	2019	0,261	471	1 806
G–M Kauppa ja palvelut	2019	0,321	579	1 806
N–Q Hallinto, koulutus ja sote	2019	0,347	627	1 806
R–X Muut ja tuntemattomat	2019	0,071	129	1 806
A–F Alkutuotanto, teollisuus ja rakentaminen	2020	0,282	668	2 365
G–M Kauppa ja palvelut	2020	0,334	789	2 365
N–Q Hallinto, koulutus ja sote	2020	0,333	787	2 365
R–X Muut ja tuntemattomat	2020	0,051	121	2 365
A–F Alkutuotanto, teollisuus ja rakentaminen	2021	0,350	948	2 709
G–M Kauppa ja palvelut	2021	0,263	712	2 709
N–Q Hallinto, koulutus ja sote	2021	0,343	929	2 709
R–X Muut ja tuntemattomat	2021	0,044	120	2 709

**Taulukko 26. Työttömyysjaksojen määrät toimialan mukaan.** Tarkasteltavien työttömyysjaksojen määrät ja osuudet toimialan mukaan vuosittain 2017–2021. Aineisto: ks. luku 4.1. Kirjoittajien laskelmat.

### C.2.1. Työttömät

Käsittelyperuste	Työttömyyden aloitusvuosi	Osuus	Lukumäärä	Yhteensä
Eritvisiantuntija	2017	0,058	133	2 313
Muu työnteke	2017	0,266	615	2 313
Osaratkaisua edellyttävä työnteke	2017	0,560	1 295	2 313
Tieteellinen tutkimus	2017	0,117	270	2 313
Eritvisiantuntija	2018	0,081	224	2 774
Muu työnteke	2018	0,268	744	2 774
Osaratkaisua edellyttävä työnteke	2018	0,545	1 513	2 774
Tieteellinen tutkimus	2018	0,106	293	2 774
Eritvisiantuntija	2019	0,080	125	1 557
Muu työnteke	2019	0,340	529	1 557
Osaratkaisua edellyttävä työnteke	2019	0,468	728	1 557
Tieteellinen tutkimus	2019	0,112	175	1 557
Eritvisiantuntija	2020	0,063	133	2 097
Muu työnteke	2020	0,302	633	2 097
Osaratkaisua edellyttävä työnteke	2020	0,530	1 112	2 097
Tieteellinen tutkimus	2020	0,104	219	2 097
Eritvisiantuntija	2021	0,075	192	2 564
Muu työnteke	2021	0,226	579	2 564
Osaratkaisua edellyttävä työnteke	2021	0,587	1 506	2 564
Tieteellinen tutkimus	2021	0,112	287	2 564

**Taulukko 27. Työttömien määrät käsittelyperusteen mukaan.** Vähintään yhden työttömyysjakson kokeneiden määrät ja osuudet käsittelyperusteen mukaan vuosittain 2017–2021. Aineisto: ks. luku 4.1. Kirjoittajien laskelmat.

Palkka	Työttömyyden aloitusvuosi	Osuus	Lukumäärä	Yhteensä
Alle 3 000 euroa/kk	2017	0,677	1 566	2 313
Ei havaittu	2017	0,168	389	2 313
Yli 3 000 euroa/kk	2017	0,155	358	2 313
Alle 3 000 euroa/kk	2018	0,679	1 884	2 774
Ei havaittu	2018	0,154	427	2 774
Yli 3 000 euroa/kk	2018	0,167	463	2 774
Alle 3 000 euroa/kk	2019	0,786	1 224	1 557
Ei havaittu	2019	0,015	24	1 557
Yli 3 000 euroa/kk	2019	0,198	309	1 557
Alle 3 000 euroa/kk	2020	0,765	1 605	2 097
Ei havaittu	2020	0,010	21	2 097
Yli 3 000 euroa/kk	2020	0,225	471	2 097
Alle 3 000 euroa/kk	2021	0,779	1 997	2 564
Ei havaittu	2021	0,005	12	2 564
Yli 3 000 euroa/kk	2021	0,216	555	2 564

**Taulukko 28. Työttömien määrät palkan mukaan.** Vähintään yhden työttömyysjakson kokeneiden määrät ja osuudet palkan mukaan vuosittain 2017–2021. Aineisto: ks. luku 4.1. Kirjoittajien laskelmat.



Ammatti	Työttömyyden aloitusvuosi	Osuus	Lukumäärä	Yhteensä
1.2.3 Asiantuntijat ja johtajat	2017	0,222	514	2 313
4,5 Palvelutyöntekijät	2017	0,132	305	2 313
6,7,8 Tuotantotyöntekijät	2017	0,203	469	2 313
9, X Muut ja tuntemattomat	2017	0,443	1 025	2 313
1.2.3 Asiantuntijat ja johtajat	2018	0,215	596	2 774
4,5 Palvelutyöntekijät	2018	0,112	310	2 774
6,7,8 Tuotantotyöntekijät	2018	0,247	684	2 774
9, X Muut ja tuntemattomat	2018	0,427	1 184	2 774
1.2.3 Asiantuntijat ja johtajat	2019	0,261	407	1 557
4,5 Palvelutyöntekijät	2019	0,214	333	1 557
6,7,8 Tuotantotyöntekijät	2019	0,234	364	1 557
9, X Muut ja tuntemattomat	2019	0,291	453	1 557
1.2.3 Asiantuntijat ja johtajat	2020	0,215	451	2 097
4,5 Palvelutyöntekijät	2020	0,224	470	2 097
6,7,8 Tuotantotyöntekijät	2020	0,264	554	2 097
9, X Muut ja tuntemattomat	2020	0,297	622	2 097
1.2.3 Asiantuntijat ja johtajat	2021	0,209	536	2 564
4,5 Palvelutyöntekijät	2021	0,195	501	2 564
6,7,8 Tuotantotyöntekijät	2021	0,328	842	2 564
9, X Muut ja tuntemattomat	2021	0,267	685	2 564

**Taulukko 29. Työttömien määrät ammatin mukaan.** Vähintään yhden työttömyysjakson kokeneiden määrät ja osuudet ammatin mukaan vuosittain 2017–2021. Aineisto: ks. luku 4.1. Kirjoittajien laskelmat.

Ammatti	Työttömyyden aloitusvuosi	Osuus	Lukumäärä	Yhteensä
A–F Alkutuotanto, teollisuus ja rakentaminen	2017	0,202	468	2 313
G–M Kauppa ja palvelut	2017	0,239	553	2 313
N–Q Hallinto, koulutus ja sote	2017	0,266	616	2 313
R–X Muut ja tuntemattomat	2017	0,292	676	2 313
A–F Alkutuotanto, teollisuus ja rakentaminen	2018	0,253	701	2 774
G–M Kauppa ja palvelut	2018	0,255	707	2 774
N–Q Hallinto, koulutus ja sote	2018	0,246	683	2 774
R–X Muut ja tuntemattomat	2018	0,246	683	2 774
A–F Alkutuotanto, teollisuus ja rakentaminen	2019	0,265	413	1 557
G–M Kauppa ja palvelut	2019	0,326	507	1 557
N–Q Hallinto, koulutus ja sote	2019	0,338	526	1 557
R–X Muut ja tuntemattomat	2019	0,071	111	1 557
A–F Alkutuotanto, teollisuus ja rakentaminen	2020	0,273	572	2 097
G–M Kauppa ja palvelut	2020	0,337	706	2 097
N–Q Hallinto, koulutus ja sote	2020	0,333	699	2 097
R–X Muut ja tuntemattomat	2020	0,057	120	2 097
A–F Alkutuotanto, teollisuus ja rakentaminen	2021	0,349	895	2 564
G–M Kauppa ja palvelut	2021	0,262	673	2 564
N–Q Hallinto, koulutus ja sote	2021	0,344	882	2 564
R–X Muut ja tuntemattomat	2021	0,044	114	2 564

**Taulukko 30. Työttömien määrät toimialan mukaan.** Vähintään yhden työttömyysjakson kokeneiden määrät ja osuudet toimialan mukaan vuosittain 2017–2021. Aineisto: ks. luku 4.1. Kirjoittajien laskelmat.