

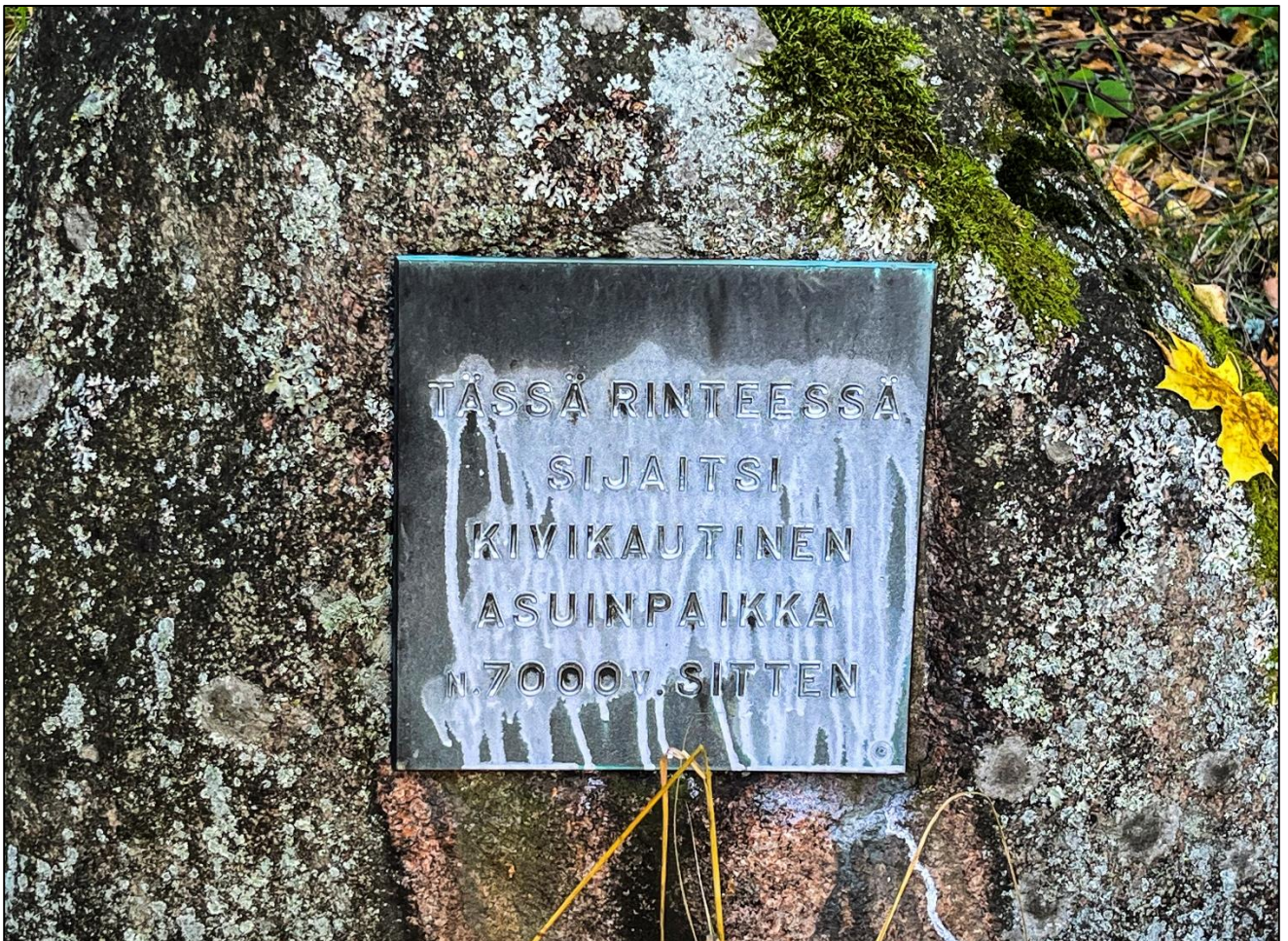


## INVENTOINTIRAPORTTI

### Itärata

#### Linjausvaihtoehtojen arkeologinen inventointi 2024

(Vantaa, Tuusula, Kerava, Sipoo, Porvoo, Loviisa, Lapinjärvi, Myrskylä, Orimattila ja Kouvola)



Arkeologiset kenttäpalvelut

Vesa Laulumaa, Johanna Seppä, Aleks Stenberg ja Antti Laitinen

## Tiivistelmä

Museoviraston Arkeologiset kenttäpalvelut suoritti Itäradan suunnittelua varten arkeologisen inventoinnin syksyllä 2024. Tutkimus kohdistui ratalinjausten vaihtoehtoihin 200 metriä linjojen molemmin puolin. Yhteensä linjausvaihtoehtoja oli noin 280 km Vantaan ja Kouvolan välillä. Maastotyöt toteutettiin 30.9.–25.10.2024. Tutkimusryhmään kuuluivat projektipäällikkö Vesa Laulumaa, tutkija Johanna Seppä sekä apulaistutkijat Antti Laitinen ja Aleks Stenberg. Maastoinventointia pohjusti hanketta koskeva esiselvitys, joka valmistui syksyllä 2024 ennen maastotöiden alkamista.

Inventoinnin tuloksena löydettiin 101 uutta arkeologista kohdetta ja tarkastettiin 78 ennestään tunnettua kohdetta. Uusista löydöistä 48 luokiteltiin kiinteiksi muinaisjäännöksiksi, 33 muiksi kulttuuriperintökohteiksi, 19 muiksi kohteiksi ja yksi löytöpaikaksi.

Kiinteissä muinaisjäännöksissä suurimmat ryhmät olivat rajamerkit (18), hiilimiilut (14) ja tervahaudat (12). Uusia esihistoriallisia kohteita löytyi vain muutama: kaksi kivikautista asuinpaikkaa sekä yksi pronssikautinen hautaröykkiö. Historiallisen ajan kohteiden suuri määrä, erityisesti elinkeinohistorialliset kohteet kuten hiilimiilut ja tervahaudat, heijastavat aiempien inventointien vähäisyyttä tutkimusalueella, etenkin Porvoon ja Kouvolan välisillä alueilla.

Muut kulttuuriperintökohteet koostuivat pääosin rajamerkeistä (21) ja erilaisista kuopista (10). Muina kohteina dokumentoitiin kuoppia (12), kellareita (2) sekä yksittäisiä kivirakenteita kuten kiviaita, louhos ja kivivalli.

Ennestään tunnettujen kohteiden tarkastusten perusteella ehdotettiin aluerajausten muutoksia yhdeksään kohteeseen. Useimpien löytöpaikkojen kohdalla ei saatu uutta tietoa, sillä pellot olivat usein kyntämättömiä tai voimakkaasti kasvipeitteisiä, mikä esti pintapoiminnan.

Kaiken kaikkiaan inventointi tuotti kattavan kuvan Itäradan linjausvaihtoehtojen vaikutusalueella sijaitsevasta arkeologisesta kulttuuriperinnöstä. Tutkimustulokset tarjoavat tärkeää tietoa ratasuunnittelun tueksi, mahdollistaen arkeologisten kohteiden asianmukaisen huomioimisen jatkosuunnittelussa.

# Sisällys

Tiivistelmä

Arkistotiedot

Sijaintikartta

1. Johdanto .....	1
2. Inventoinnin menetelmät ja maastotyöt .....	2
3. Inventoinnin tulokset .....	3
3.1 Kiinteät muinaisjäännökset .....	4
3.2. Muut kulttuuriperintökohteet.....	7
3.3. Muut kohteet.....	8
3.4. Tarkastetut kohteet.....	8
4. Yhteenveto .....	11
Valokuvaluettelo.....	13

Karttaliite 1. Vantaa-Kerava-Sipoo osuus. Linjausvaihtoehdot, inventointialue, inventoidut kohteet ja inventointireitti maastokartalla

Karttaliite 2. Sipoo-Porvoo keskusta osuus. Linjausvaihtoehdot, inventointialue, inventoidut kohteet ja inventointireitti maastokartalla

Karttaliite 3. Porvoo keskusta-Vanhakylä osuus. Linjausvaihtoehdot, inventointialue, inventoidut kohteet ja inventointireitti maastokartalla

Karttaliite 4. Porvoo Vanhakylä-Myrskylä/Liljendal osuus. Linjausvaihtoehdot, inventointialue, inventoidut kohteet ja inventointireitti maastokartalla

Karttaliite 5. Myskylä/Liljendal-Lapinjärvi osuus. Linjausvaihtoehdot, inventointialue, inventoidut kohteet ja inventointireitti maastokartalla

Karttaliite 6. -Myrskylä-Lapinjärvi osuus. Linjausvaihtoehdot, inventointialue, inventoidut kohteet ja inventointireitti maastokartalla

Karttaliite 7. Lapinjärvi-Elimäki osuus. Linjausvaihtoehdot, inventointialue, inventoidut kohteet ja inventointireitti maastokartalla

Karttaliite 8. Elimäki-Kouvola osuus. Linjausvaihtoehdot, inventointialue, inventoidut kohteet ja inventointireitti maastokartalla

Kohdekuvausliitteet

Liite 1. Kohdekuvaukset Kerava, Tuusula ja Vantaa

Liite 2. Kohdekuvaukset Sipoo

Liite 3. Kohdekuvaukset Porvoo

Liite 4. Kohdekuvaukset Loviisa

Liite 5. Kohdekuvaukset Lapinjärvi ja Myrskylä

Liite 6. Kohdekuvaukset Kouvola

Kannen kuva: Kerava Pisinmäki. Kyltti kertoo paikalla sijainneen kivikautisen asuinpaikan. (AKDG7529:144) Kuvaaja Vesa Laulumaa

Raportin karttapohjat ja inventoinnissa käytetty ilmalaserkeilausaineisto: Maanmittauslaitos 2024



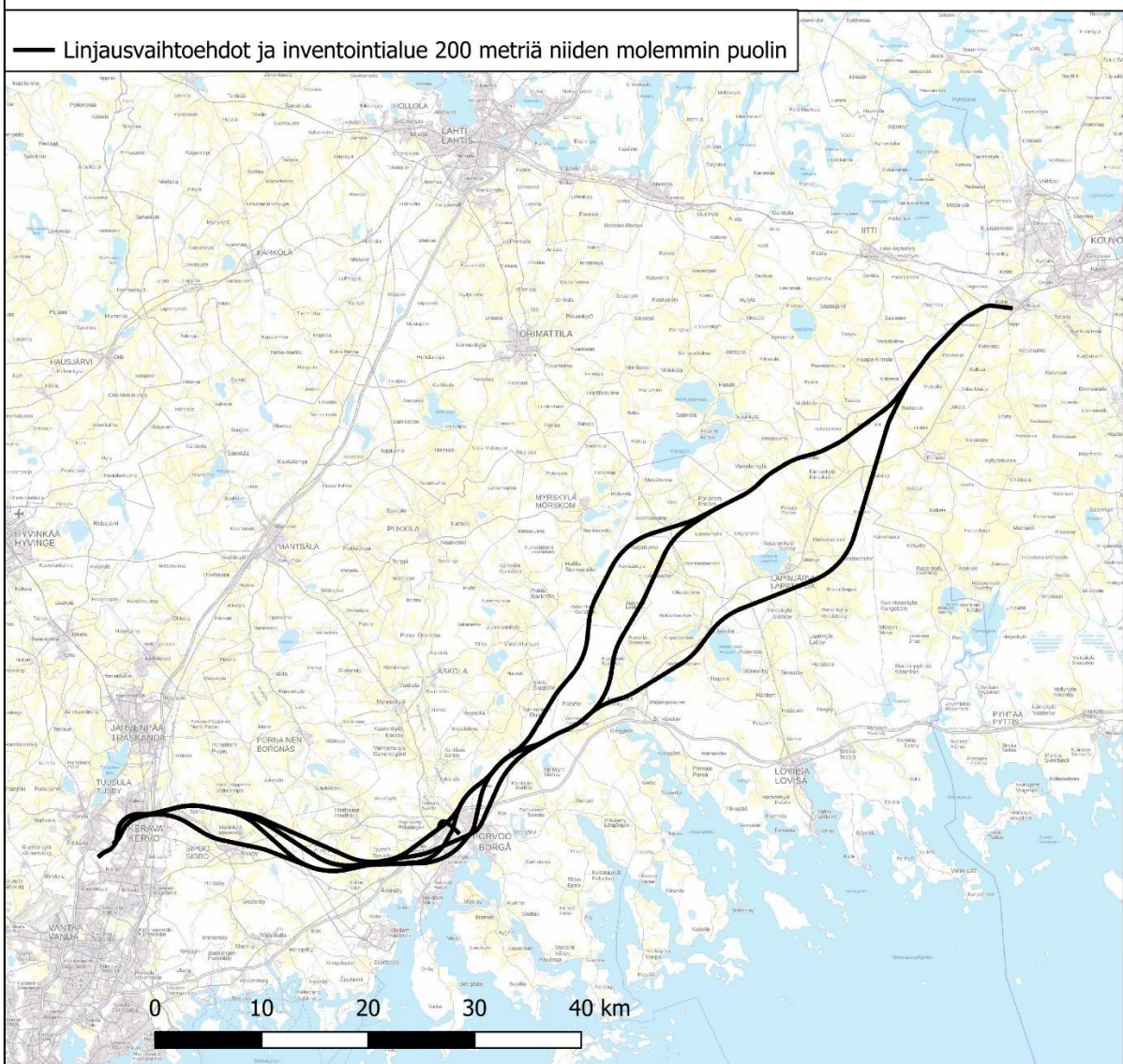
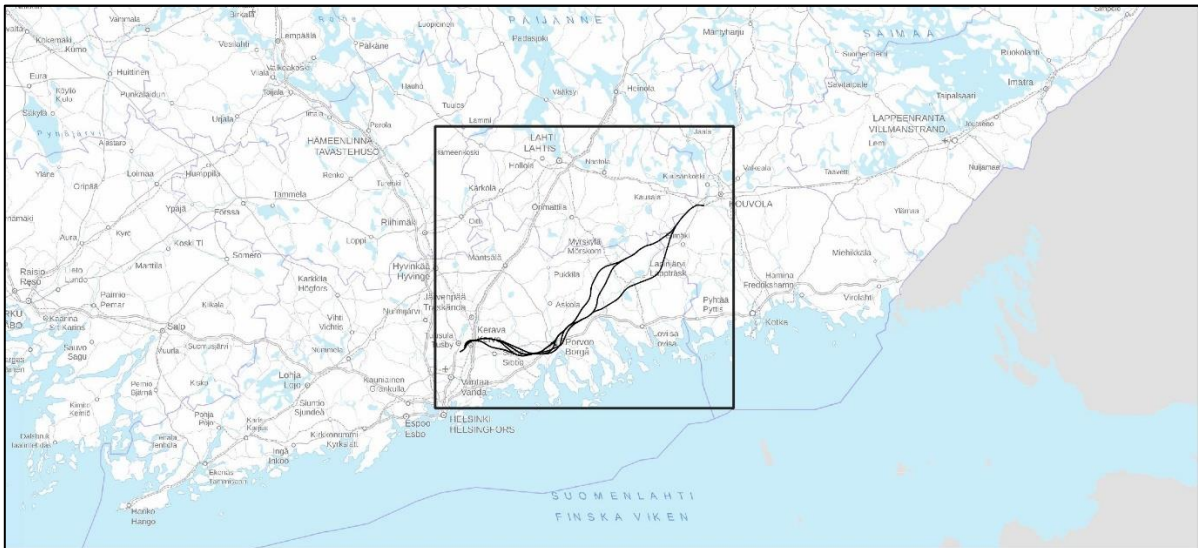
## Arkistotiedot

Tutkimus:	Itärata. Linjausvaihtoehtojen arkeologinen inventointi 2024. (Kerava, Kouvola, Lapinjärvi, Loviisa, Myrskylä, Orimattila, Porvoo, Sipoo, Tuusula ja Vantaa)
Tutkimuksen suorittajat:	Tutkijat FM Vesa Laulumaa (projektipäällikkö) ja FM Johanna Seppä, apulais-tutkijat HuK Antti Laitinen ja HuK Aleksi Stenberg
Tutkimuslaitos:	Museovirasto, Arkeologiset kenttäpalvelut. PL 913, 00101 Helsinki
Tutkimuksen tilaaja:	Ramboll Finland Oy, Itsehallinnonkuja 3, PL 6, 02601 Espoo
Selvitysalueen laajuus:	Noin 11200 hehtaaria (Noin 280 km vaihtoehtoisia ratalinjoja 200 metriä linjan molemmin puolin).
Koordinaatit	Länsipää Vantaalla P: 6694004, I: 391672 Itäpää Kouvolassa P: 6745554, I: 476202
Kenttätöaika:	30.9.–25.10.2024
Löydöt:	KM48293:1–3; KM48294:1–2; KM48295:1–6; KM48296:1–5; KM48297:1–4
Valokuvat:	AKDG7529:1–246

Raportti on arkistoituna pdf-muodossa Museoviraston asiakirjanhallintajärjestelmässä. Kopio on toimitettu työn tilaajalle ja alueellisille vastuumuseoille (Porvoo, Helsinki ja Kotka).

# Sijaintikartta

(linjausvaihtoehdot esitetty tarkemmin karttaliitteissä 1–8)



# 1. Johdanto

Itäradan suunnitteluun liittyen tehtiin linjausvaihtoehtojen arkeologinen esiselvitys kesällä ja alkusyksystä 2024. Esiselvitysraportti valmistui 14.9.2024. Esiselvityksessä kerättiin mm. taustatietoja selvitysalueen ennestään tunnetuista arkeologisista kohteista ja niihin liittyviä tutkimusraportteja, historiallisia karttoja ja muita arkistotietoja. Lisäksi etsittiin mahdollisia arkeologisia ilmiöitä ilmalaserkeilausaineistoista ja hahmotettiin muinaisia merenrantavaiheita. Saatujen tietojen pohjalta mallinnettiin selvitysalueen arkeologista potentiaalia maastotöitä varten. Raportissa kuvattiin myös alueen historia ja arkeologinen tutkimushistoria. Kaikki maastotyöhön liittyvät taustatiedot on siis esitetty esiselvitysraportissa. Nyt käsillä olevassa raportissa keskitytään inventoinnin maastotöihin ja niiden tuloksiin. Raportissa kuvataan yhteenvetona maastotyöt ja tulokset, yksityiskohtaisemmat tiedot inventointikohteista löytyvät kohdekuvaukset liitteistä, jotka on eritelty kunnittain.

Maastotyöt tehtiin 30.9.–25.10.2024. ja ne teki esiselvityksenkin tehnyt tutkimusryhmä, projektipäällikkö tutkija Vesa Laulumaa, tutkija Johanna Seppä sekä apulaistutkijat Antti Laitinen ja Aleks Stenberg Museoviraston Arkeologisista kenttäpalveluista.

Sotkamossa 4.3.2025

Vesa Laulumaa



*Kuva 1. Inventointialuetta Sipoossa Linnanpellon eteläpuolella Sipoonjoen laaksossa, jonka yli linjausvaihtoehdot kulkevat. Kuvauskopterin kuva pohjoisesta.*

## 2. Inventoinnin menetelmät ja maastotyöt

Inventoinnin maastotyöt tehtiin 30.9.–25.10.2024. Myöhemmin marraskuussa tehtiin vielä pari tarkastuskäyntiä kansalaisilta tulleiden ilmoitusten perusteella. Kaiken kaikkiaan inventoinnin maastotyöt sujuivat suunnitellusti ja hyvässä järjestyksessä syksyisen vaihtelevassa säässä. Maastotöissä kuljettu inventointireitti on merkitty karttaliitteisiin 1–8.

Inventoinnissa tehtävänä oli inventoida ratalinjausten vaihtoehdot 200 metriä linjan molemmin puolin, toisin sanoen inventoitu maastokäytävä oli leveydeltään 400 metriä. Inventointia aloitettaessa oli suunnitelmassa jättää tunneliosuudet, erityisesti Porvoon kohdalla, inventoimatta kunnes linjausvaihtoehdot selkenevät. Inventoinnin aikataulu kuitenkin mahdollisti tunneliosuuksienkin maastoinventoinnin riittävän laajalla alueella jo samassa yhteydessä.

Inventoinnissa kuljettiin kahden hengen työpareina ja inventointi aloitettiin Keravan suunnalta edeten itään. Siirtymiset tapahtuivat henkilöautoilla ja maastossa liikuttiin jalkaisin havainnoiden ja tarpeen mukaan lapiolla tai maakairalla koepistoja tehden. Työpareilla oli aina vastuu tietyn linjausvaihtoehdon inventoinnista. Maastossa työparin jäsenet yleensä kulkivat erireittejä ja näin saatiin inventointialuetta käytyä nopeammin ja systemaattisesti läpi. Porvoon ja Loviisan rajalle tultaessa työnkulku muuttui siten, että toinen työpari siirtyi Kouvolaan ja inventoi Kouvolan ja Lapinjärven välisiä linjauksia samalla kun toinen työpari kävi läpi pohjoisinta Myrskylän vaihtoehdolinjausta aloittaen Porvoon suunnasta. Näiden jälkeen inventoitiin vielä Porvoon tunneliosuus.



*Kuva 2. Maisemaa Porvoossa Ali-Vekkosken itäpuolella, missä kolme eri linjausvaihtoehtoa yhtyvät. Edessä olevalla mäellä sijaitsee Grindängsbackenin pronssikautinen hautaröykkiö. Kuvauskopterin kuva luoteesta. (AKDG7529:246, kuvaaja Vesa Laulumaa)*

Kohteiden perustietoja kerättiin QField-sovelluksen avulla tabletille. QFieldiin saatiin QGIS Desktopilla valmistelussa tehty laaja aineisto mukaan kentälle, jolloin mm. ilmalaserkeilausaineisto ja arkeologiset kohteet ovat kätevästi mukana. QFieldiin suunnitellun lomakkeen avulla kohteiden perustiedot voitiin kerätä maastossa jo sähköiseen muotoon. Kohteiden paikkatiedot kerättiin myös QFieldiin mobiililaitteiden gps-tarkkuu-



della. Paikkatietoja kerättiin välillä myös Garminin gps-käsilaitteeseen. QFieldiin kerättyjen perustietojen lisäksi maastossa tehtiin muistiinpanoja kirjallisesti tai videoimalla. Kohteet kuvattiin järjestelmäkameralla tai puhelimen. Jonkin verran yleiskuvia otettiin DJI Mavic Air 2s -kuvauskopterilla.

Inventointialueen maasto koostuu suuremmaksi osaksi maaperältään savea olevista pelloista ja kallioisista mäki-alueista, hiekka ym. karkealajitteiset maalajit ovat vähäisiä. Maastotöissä havaittiin odotetusti, että juuri karkealajitteisilta alueilta löytyi elinkeinohistoriallisia kohteita, hiilimiiluja ja tervahautoja. Esiselvitystyön perusteella oli myös odotettavissa, että erityisesti Loviisan ja Kouvolan välillä olevilta kallioalueilta löytyy historiallisen ajan rajamerkkejä, joita on tehty varsinkin rajojen kulmapisteisiin. Loviisan ja Kouvolan välillä on tehty vähän arkeologisia inventointeja ja aiemmat inventoinnit ovat vanhentuneita eikä niissä ole huomioitu historiallisen ajan kohteita.



Kuva 3. Porvoo/Sipoo, Lilläng/Lugnäs. Työkuva, Antti Laitinen dokumentoi kivirakennetta. Kuva lounaasta. (AKDG7529:7)

Maastotöissä tarkastettiin huomattava määrä ilmalaserkeilausaineiston visualisoinnista havaittuja ilmiöitä. Niitä oli havaittu esiselvitysvaiheessa yli 300. Muutaman maastotyöpäivän jälkeen saatiin kokemusta siitä mitä erilaiset ilmiöt maastossa todellisuudessa ovat. Opittiin esimerkiksi erottamaan siirtolohkareet ja modernit kuopat aineistosta, jonka jälkeen niitä ei enää katsottu tarpeelliseksi tarkastaa maastossa. Suurin osa inventoinnissa löytyneistä elinkeinohistoriallisista kohteista sekä muista kuopista olivat ilmalaserkeilausaineiston visualisoinnista esiselvityksessä havaittuja ilmiöitä.

Uusien kohteiden etsimisen lisäksi inventoinnissa tarkastettiin 78 ennestään tunnettua arkeologista kohdetta. Kohteiden tiedot oli saatu Museoviraston ylläpitämästä muinaisjäännösrekisteristä. Esiselvitysvaiheessa kohteiden tiedot oli jo kerätty lomakemuotoon ja niiden tutkimushistoria oli selvitetty. Maastossa tehdyissä tarkastuksissa kohteista pyrittiin havainnoimalla saamaan lisätietoja, esimerkiksi pellolla olevien kohteiden tarkastuksen yhteydessä tehtiin ns. pintapöimintää, jos pelto oli muokattu. Lisäksi kohteiden paikkatiedot ja muinaisjäännösalueet sekä kuntoon ja säilyneisyyteen liittyvät tiedot päivitettiin, mikäli siihen oli tarvetta. Kohteet yleensä myös valokuvattiin.

### 3. Inventoinnin tulokset

Inventoinnissa löytyi 101 arkeologista kohdetta ja lisäksi tarkastettiin 78 ennestään tunnettua kohdetta. Näiden lisäksi inventointialueella on 9 kohdetta, joita ei tarkastettu, koska ne oli inventoitu äskettäin ja/tai ei ollut odotettavissa, että niistä on saatavissa lisätietoja tarkastuksessa.

Tässä raportissa arkeologiset kohteet on luokiteltu lajityypeittäin Museoviraston käyttämän luokittelun mukaisesti. *Kiinteä muinaisjäännös* on muinaismuistolain (295/1963) tarkoittama arkeologinen jäännös. Ne ovat rauhoitettuja muistoina Suomen aikaisemmasta asutuksesta ja historiasta. *Muu kulttuuriperintökohde* ei ole muinaismuistolain tarkoittama kiinteä muinaisjäännös, mutta sen säilyttäminen on perusteltua historiallisen merkityksen ja kulttuuriperintöarvojen takia. Muihin kulttuuriperintökohteisiin sisältyy pääasiassa 1800-luvulle ja 1900-luvun alkuun ajoittuvia jäännöksiä. Muita kulttuuriperintökohteita voidaan esittää säilytettäväksi esimerkiksi kaavoituksen yhteydessä. *Muu kohde* on inventoinnissa havaittu ilmiö, esim. kuoppa, joka

on iältään nuori tai kohde on arkeologiseltaan merkitykseltään niin vähäinen tai epämääräinen, että sitä ei ole syytä luokitella kumpaakaan edellä mainituista ryhmistä. *Löytöpaikka* on yhden tai useamman esineen löytöpaikka, mutta paikalta ei ole tiedossa kiinteää muinaisjäännöstä. Löytöpaikat sijaitsevat usein pelloilla.

Inventoinnissa löytyneet 101 kohdetta jakaantuvat em. ryhmiin seuraavasti.

- Kiinteät muinaisjäännökset 48
- Muut kulttuuriperintökohteet 33
- Muut kohteet 19
- Löytöpaikat 1

### 3.1 Kiinteät muinaisjäännökset

Kiinteissä muinaisjäännöksissä (taulukko 1) suurin ryhmä, 18 kpl, on rajamerkit, jonka jälkeen tulevat hiilimiilut (14) ja tervahaudat (12). Selvästi vähemmän löytyi asuinpaikkoja (2) ja hautaröykkiöitä (1). Lisäksi joukossa on yksi kuoppakohde, joka on mahdollisesti hiilimiilu.

Tervahaudat ja hiilimiilut ovat historialliseen aikaan ajoittuvia elinkeinohistoriallisia kohteita, jotka Museoviraston ohjeistuksen mukaan luokitellaan kiinteiksi muinaisjäännöksiksi. Historialliseen aikaan ajoittuvat myös rajamerkit, joista vanhat kylien, pitäjien ja maakuntien rajamerkit ovat kiinteitä muinaisjäännöksiä, vaikka raja olisi edelleen samalla kohdalla. Vanhimmat rajamerkit periytyvät inventointialueellakin keskiajalta, mutta niitä on muokattu vuosisatojen kuluessa, mutta usein nykyinenkin muoto on peräisin jo 1700-luvulta. Elinkeinohistoriallisten kohteiden suuri määrä heijastaa inventointien vähyyttä osalla alueesta, sillä suurin osa kohteista löytyi Kouvolasta, Lapinjärveltä ja Loviisasta. Esiselvityksessäkin todettiin, että arkeologisten inventointien vähäinen määrä Porvoon ja Kouvolan välisillä linjauksilla tulee esiin juuri historiallisten kohteiden määrässä. Rajamerkkejä löytyi melko tasaisesti koko inventointialueelta.

Esihistoriallisia kohteita löytyi vähän. Uusia kivikautisia asuinpaikkoja löytyi kaksi (Porvoon Risuängen 2 ja Loviisa Hannusmalmen 8). Hannusmalmen 8:ssa hienolle muinaiselle rantatasanteelle kaivettiin koekuoppia, joista tuli selkeitä kivikautisia löytöjä: kvartsi-iskoksia, palanutta luuta ja saviastianpaloja. Risuängen 2:ssa havaintoja kivikautisesta asuinpaikasta tehtiin rikkoutuneesta maanpinnasta ja koekuopista. Molemmat kohteet liittyvät jo ennestään tunnettuihin laajoihin kivikautisiin asuinpaikkakomplekseihin, jotka ovat sijainneet hiekkapohjaisella maaperällä muinaisen Litorinameren rannalla.

Esiselvityksen perusteella odotettiin löytyvän uusia kohteita erityisesti Lapinjärven alueelta ja siellä koekuopittiin potentiaalisia alueita, erityisesti hiekkaisia muinaisrantoja, mutta tuloksetta.

Uusista kohteista hautaröykkiö (Karlsberg) ei varsinaisesti löytynyt inventoinnissa, vaan tuli tietoon paikallisten ilmoittamana ja se käytiin tarkastamassa. Paikalla todettiin todennäköisesti pronssikautisen röykkiön jäännös, josta oli jäljellä pari-kolme kerrosta kiviä. Röykkiön pyöreä muoto hahmottui maastossa selvästi. On melko harvinaista, että uusia esihistoriallisia hautaröykkiöitä löytyy niinkin tutkitulta alueelta kuin Porvoon Karlsbergin hautaröykkiö sijaitsee Porvoon Ali-Vekkoskella ja on juuri ratalinjan kohdalla. Muinaisjäännösten vaikutus ratalinjaan vaikuttaisi olevan melko suuri juuri Ali-Vekkosken ja Mickelsbölen alueella, sillä siellä sijaitsee useita pronssikautisia hautaröykkiöitä ja muita kohteita.

Suurin osa löytyneistä kohteista on pinta-alaltaan pieniä, kuten hiilimiilut, tervahaudat ja rajamerkit, ja ne on helpompi huomioida ratasuunnittelussa kuin laajat esihistorialliset asuinpaikat, joiden pinta-ala voi olla useita hehtaareja. Laajahkoja kivikautisia asuinpaikkoja ratalinjausten alueella on Porvoon Ilolassa, jossa sijaitsee useita kivikautisia asuinpaikkoja, mm. edellä mainittu Risuängen 2 sekä Loviisan Hannusmalmenilla, mm. Hannusmalmen 8. Nykyisellä ratasuunnitelmalla vaikuttaisi olevan kuitenkin melko vähäinen vaikutus kyseisten alueiden kivikautisiin asuinpaikkoihin.

Kunta	Nimi	Tyyppi	Tarkenne	Ajoitus
Kouvola	Ahtiala	työ- ja valmistuspaikat	tervahaudat	historiallinen
Kouvola	Hiekkarinne	työ- ja valmistuspaikat	hiilimiilut	historiallinen
Kouvola	Kolmio	kivirakenteet	rajamerkit	historiallinen
Kouvola	Myllyaho	työ- ja valmistuspaikat	tervahaudat	historiallinen
Kouvola	Palokoivikko	työ- ja valmistuspaikat	tervahaudat	historiallinen
Kouvola	Soiniitty	työ- ja valmistuspaikat	hiilimiilut	historiallinen
Kouvola	Sorsalammi	työ- ja valmistuspaikat	tervahaudat	historiallinen
Lapinjärvi	Julkvällen	kivirakenteet	rajamerkit	historiallinen
Lapinjärvi	Tervajoki 2	työ- ja valmistuspaikat	tervahaudat	historiallinen
Lapinjärvi	Korvenaho	työ- ja valmistuspaikat	tervahaudat	historiallinen
Lapinjärvi	Norrmark 2	työ- ja valmistuspaikat	hiilimiilut	historiallinen
Lapinjärvi	Norrmark 3	työ- ja valmistuspaikat	hiilimiilut	historiallinen
Lapinjärvi	Norrmark 4	työ- ja valmistuspaikat	hiilimiilut	historiallinen
Lapinjärvi	Orrberget	työ- ja valmistuspaikat	tervahaudat	historiallinen
Lapinjärvi	Petterinkallio 1	työ- ja valmistuspaikat	tervahaudat	historiallinen
Lapinjärvi	Råkärrsberget 2	työ- ja valmistuspaikat	tervahaudat	historiallinen
Lapinjärvi	Råbergsliders rå	kivirakenteet	rajamerkit	historiallinen
Lapinjärvi	Storån	kivirakenteet	rajamerkit	historiallinen
Lapinjärvi	Tervajoki	työ- ja valmistuspaikat	hiilimiilut	historiallinen
Lapinjärvi	Varastenoja	työ- ja valmistuspaikat	tervahaudat	historiallinen
Lapinjärvi/Ori- mattila	Pyörviikki 1	kivirakenteet	rajamerkit	historiallinen
Lapinjärvi/Ori- mattila	Pyörviikki 2	kivirakenteet	rajamerkit	historiallinen
Loviisa	Fanuberget	työ- ja valmistuspaikat	hiilimiilut	historiallinen
Loviisa	Hannusmalmen 10	työ- ja valmistuspaikat	hiilimiilut	historiallinen
Loviisa	Hannusmalmen 8	asuinpaikat	-	kivikautinen
Loviisa	Källkärret 1	työ- ja valmistuspaikat	hiilimiilut	historiallinen
Loviisa	Källkärret 2	työ- ja valmistuspaikat	hiilimiilut	historiallinen
Loviisa	Källkärret 3	työ- ja valmistuspaikat	hiilimiilut	historiallinen
Loviisa	Källkärret 4	työ- ja valmistuspaikat	hiilimiilut	historiallinen
Loviisa	Långnäset	kivirakenteet	rajamerkit	historiallinen
Loviisa	Nykulla 3	kivirakenteet	rajamerkit	historiallinen
Loviisa	Nyängen	työ- ja valmistuspaikat	hiilimiilut	historiallinen
Loviisa	Ytterfallet	maarakenteet	kuopat	historiallinen
Myrskylä	Uudensillankallio	kivirakenteet	rajamerkit	historiallinen
Porvoo	Bockbergs rå	kivirakenteet	rajamerkit	historiallinen
Porvoo	Grind rå	kivirakenteet	rajamerkit	historiallinen
Porvoo	Hällberget	kivirakenteet	rakkakuopat	ajoittamaton
Porvoo	Karlsberg	hautapaikat	hautaröykkiöt	pronssikautinen
Porvoo	Lillråberg	kivirakenteet	rajamerkit	historiallinen
Porvoo	Olofsberg	työ- ja valmistuspaikat	tervahaudat	historiallinen
Porvoo	Risuängen 2	asuinpaikat	-	kivikautinen
Porvoo	Sibirka	kivirakenteet	rajamerkit	historiallinen
Porvoo	Skaftkärrsveden	kivirakenteet	rajamerkit	historiallinen
Porvoo	Stora Sjöberget	kivirakenteet	rajamerkit	historiallinen
Porvoo	Stora Sjöberget 2	kivirakenteet	rajamerkit	historiallinen
Sipoo	Högberget rå	kivirakenteet	rajamerkit	historiallinen
Sipoo	Stormosskärret 4	työ- ja valmistuspaikat	tervahaudat	historiallinen
Tuusula	Mäyräkorpi	työ- ja valmistuspaikat	hiilimiilut	historiallinen

Taulukko 1. Inventoinnissa löytyneet kiinteät muinaisjäännökset



*Kuva 4. Myrskylä Uudensillankallio. Hyövinkylän ja Jaakkolan kylän välinen rajamerkki. Kuva idästä. (AKDG7529:169)*



*Kuva 5. Lapinjärvi, Orrberget. Tervahauta, kuva lounaaseen. (AKDG7529:199)*

### 3.2. Muut kulttuuriperintökohteet

Muita kulttuuriperintökohteita dokumentoitiin 33 kpl, kaikki ajoittuvat historialliseen aikaan. Selvästi suurin ryhmä on rajamerkit (21). Rajamerkkejä on siis sekä kiinteissä muinaisjäännöksissä että muissa kulttuuriperintökohteissa. Inventoinnissa havaittiin jonkin verran 1700-luvulta olevia tilojen rajamerkkejä, jotka luokiteltiin muiksi kulttuuriperintökohteiksi. Jos rajamerkki oli vanhojen kylien tai pitäjien rajalla se luokiteltiin muuksi kulttuuriperintökohteeksi, mikäli se oli vaatimaton, esim. pieni kivikasa, tai pahoin vahingoittunut. Inventoinnin tuloksissa määritellyt luokittelut ovat ehdotuksia, joita alueellinen vastuumuseo voi muuttaa, mikäli katsoo sen tarpeelliseksi.

Seuraavaksi suurin ryhmä on erilaiset kuopat (10). Epämääräiset kuopat yleensä luokiteltiin muuksi kohteeksi, mutta mikäli kuoppa vaikutti erityisen vanhalta, esimerkiksi asuinuopalta tai kellarikuopalta, se luokiteltiin muuksi kulttuuriperintökohteeksi. Kuopat ovat yleensä ottaen erittäin vaikea luokiteltava ulkonäkönsä perusteella, eivätkä lapiolla tehtävät koekuopatkaan usein paljasta sen ikää tai käyttötarkoitusta vaan sen selvittämiseksi vaaditaan kaivaustutkimus. Lisäksi dokumentoitiin yksi sillanpaikka ja talonpohja muina kulttuuriperintökohteina.

Kunta	Nimi	Tyyppi	Tarkenne	Ajoitus
Kouvola/Lapinjärvi	Rantatöyry	kivirakenteet	rajamerkit	historiallinen
Lapinjärvi	Korsmalm rå	kivirakenteet	rajamerkit	historiallinen
Lapinjärvi	Vattumossen	maarakenteet	kuopat	historiallinen
Lapinjärvi/Loviisa	Råmossen	kivirakenteet	rajamerkit	historiallinen
Lapinjärvi/Myrskylä	Lähtenmäki	kivirakenteet	rajamerkit	historiallinen
Lapinjärvi/Orimattila	Tervaharju rå	kivirakenteet	rajamerkit	historiallinen
Loviisa	Långberget	asuinpaikat	talonpohjat	historiallinen
Loviisa	Gölen	kivirakenteet	rajamerkit	historiallinen
Loviisa	Nykulla 2	kivirakenteet	rajamerkit	historiallinen
Loviisa	Solbacka	kivirakenteet	rajamerkit	historiallinen
Loviisa	Bakskogen 1	maarakenteet	kuopat	historiallinen
Loviisa	Kvarnmalmen	maarakenteet	kellarit	historiallinen
Myrskylä	Uudensillankallio 2	kivirakenteet	ryssänuunit	ajoittamaton
Porvoo	Albertinpelto	kivirakenteet	rajamerkit	historiallinen
Porvoo	Granbo	kivirakenteet	rajamerkit	historiallinen
Porvoo	Notängen 1	kivirakenteet	rajamerkit	historiallinen
Porvoo	Nälkärr 2	kivirakenteet	rajamerkit	historiallinen
Porvoo	Nälkärr rå	kivirakenteet	rajamerkit	historiallinen
Porvoo	Ormkärr	kivirakenteet	rajamerkit	historiallinen
Porvoo	Råbäck	kivirakenteet	rajamerkit	historiallinen
Porvoo	Björkstens rå	kivirakenteet	rajamerkit	historiallinen/moderni
Porvoo	Träskstens rå	kivirakenteet	rajamerkit	historiallinen
Porvoo	Björkhagen 1	maarakenteet	kuopat	historiallinen
Porvoo	Björkhagen 2	maarakenteet	kuopat	historiallinen
Porvoo	Munkby 2	maarakenteet	kuopat	historiallinen
Porvoo	Risuängen 3	maarakenteet	kellarit	historiallinen
Porvoo	Kattron	maarakenteet	kuopat	historiallinen
Porvoo	Timmerbacken 2	maarakenteet/kivirakenteet	kuopat/kellarit	historiallinen
Porvoo/Loviisa	Fagerlid	kivirakenteet	rajamerkit	historiallinen
Porvoo/Sipoo	Lillång/Lugnäs	kivirakenteet	rajamerkit	historiallinen
Sipoo	Marskatt rå	kivirakenteet	rajamerkit	historiallinen
Sipoo	Näsebacken silta	kulkuväylät	sillanpaikat	historiallinen/moderni
Sipoo	Klockarbacken	maarakenteet	kuopat	historiallinen

Taulukko 2. Muut kulttuuriperintökohteet

### 3.3. Muut kohteet

Muita kohteita dokumentoitiin 19 kpl. Kohteita oli alustavissa tiedoissa enemmänkin, mutta arviointikierroksen jälkeen niistä hylättiin parikymmentä kuoppakohdetta kokonaan johtuen niiden iästä tai käyttötarkoituksesta, esim. maa-ainestenottokuopat. Kuoppia jäi silti 12 kpl, joiden sijainti tai ulkonäkö ei selvästi viittaa siihen, että kuoppa olisi nuori. Kuoppien lisäksi joukossa on kellareita (2), kiviaita, painanne (mahdollinen teltanpohja), louhos, kivivalli ja rajamerkki.

Muita kohteita huomioidaan inventoinneissa myös sen takia, että niistä voi tulla kansalaisilmoituksia tai muita yhteydenottoja myöhemmin.

Kunta	Nimi	Tyyppi	Tarkenne	Ajoitus
Lapinjärvi	Algård	maarakenteet	kellarit	historiallinen
Lapinjärvi	Kalliola	maarakenteet	kuopat	historiallinen/moderni
Lapinjärvi	Petterinkallio 2	raaka-aineen hankintapaikat	louhokset	historiallinen/moderni
Lapinjärvi	Soidenkallio	kivirakenteet	-	historiallinen
Lapinjärvi/Orimattila	Kinterkoski	kivirakenteet	rajamerkit	historiallinen
Loviisa	Björkmossen	maarakenteet	kuopat	ajoittamaton
Loviisa	Forsbacka	maarakenteet	kuopat	historiallinen
Loviisa	Hannusmalmen 9	maarakenteet	kuopat	ajoittamaton
Loviisa	Träskesberget	maarakenteet	kuopat	ajoittamaton
Loviisa	Träskesbäcken 4	kivirakenteet	kiviaidat	ajoittamaton
Myrskylä	Majbäcksberget	maarakenteet	painanteet	moderni
Myrskylä	Prästkulla	kivirakenteet	kellarit	historiallinen
Porvoo	Kalkkimäki	maarakenteet	kuopat	ajoittamaton
Porvoo	Mickelsböle Nygrans	maarakenteet	kuopat	ajoittamaton
Porvoo	Skarpens	maarakenteet	kuopat	historiallinen
Porvoo	Tallskoga	maarakenteet	kuopat	ajoittamaton
Porvoo	Timmerbacken 1	maarakenteet	kuopat	ajoittamaton
Sipoo	Kurkiskogen 1	maarakenteet	kuopat	historiallinen
Porvoo	Svinlybacken	maarakenteet	kuopat	historiallinen

Taulukko 3. Muut kohteet

### 3.4. Tarkastetut kohteet

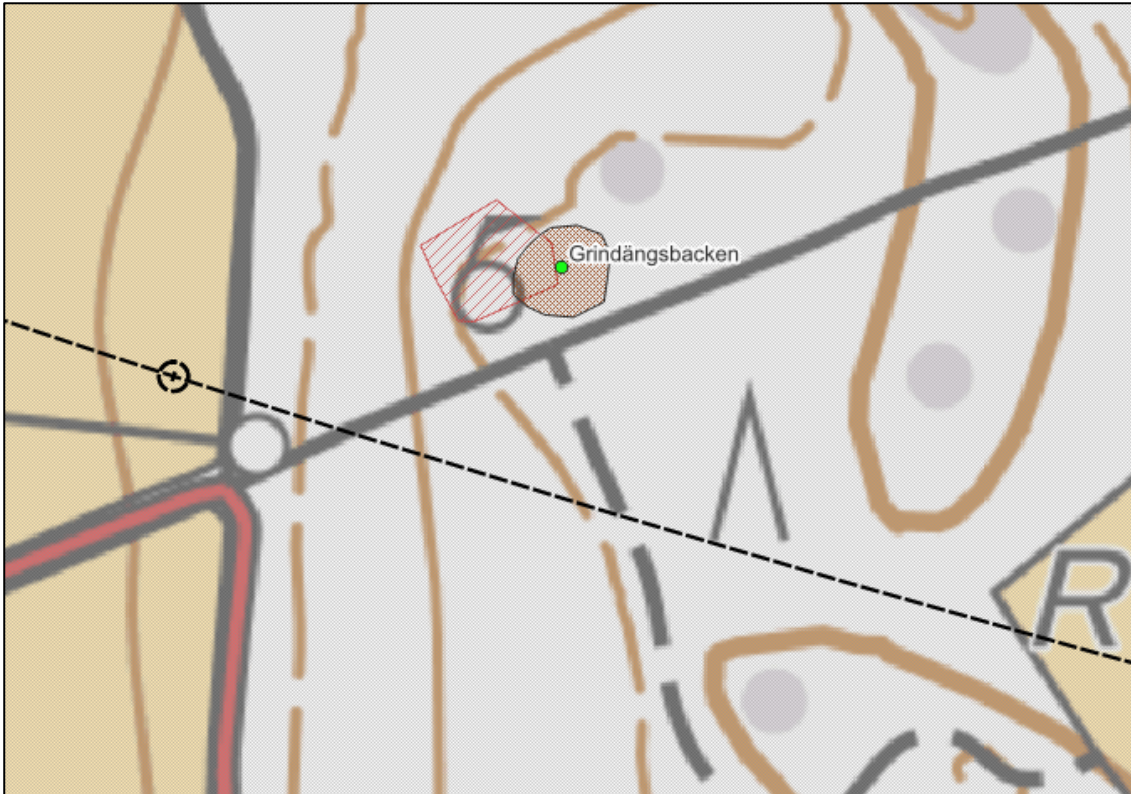
Inventoinnissa tarkastettiin 78 ennestään tunnettua arkeologista kohdetta. Joukossa on kiinteitä muinaisjäännöksiä (34), muita kulttuuriperintökohteita (8), löytöpaikkoja (27) ja mahdollisia muinaisjäännöksiä (6), muita kohteita (3). Lisäksi on yksi luonnonmuodostuma ja yksi poistettu muinaisjäännös. Myös Keravalla sijaitsevan Vakomaa 2 kohteen luokitus on nyt muutettu poistetuksi, koska inventoinnissa havaittiin kohteen päällä murskekenttä. Kävi ilmi, että kohteessa oli jo tehty tutkimuskaivaus ja se oli vapautettu rauhoituksesta, mutta tieto ei ollut päivittynyt muinaisjäännösrekisteriin, mutta nyt kohde on sielläkin poistettuna kohteena.

Tarkastusten perusteella ehdotetaan aluerajausten muutoksia 9 kohteeseen. Muutokset ovat melko pieniä ja ne on perusteltu kunkin kohteen kohdalla kohdekuvauksissa. Samoin kaikki muut kohteisiin liittyvät havainnot on kirjattu kohdekuvauksiin.

Valitettavan monen löytöpaikan osalta ei ollut mahdollista saada lisätietoja, yleensä kohteet ovat pellolla ja pellot olivat joko kyntämättä, eikä pintapoimintaa voinut tehdä tai pelto saattoi kasvaa pari metriä korkeaa auringonkukkaa.

Mahdollisten muinaisjäännösten tarkastuksissa selviä todisteita, joiden perusteella kohteita voisi luokitella kiinteäksi muinaisjäännökseksi ei saatu. Kohdekuvauksissa on esitetty inventointi havainnot, joiden perusteella luokitusta on arvioitu. Monet näistä kohteista liittyvät historiallisen ajan asuinpaikkoihin nykyisen asutuksen alueella ja niiden säilyneisyyden ja laajuuden toteaminen vaatisi koekäyntejä.

Ennestään tunnetuista kohteista jätettiin tarkastamatta 9 kohdetta, koska todettiin, että ne on inventoitu niin äskettäin ja/tai ei ollut odotettavissa, että niistä on saatavissa lisätietoa tarkastuksessa. Kohteet ovat mukana kohdekuvauksissa ja niiden kohdalla on maininta ettei kohdetta tarkastettu.



Kuva 6. Esimerkki ennestään tunnetun kohteen tarkastuksessa todetusta muutostarpeesta aluerajauksessa. Grindängsbackenin hautaröykkiön rajausta on hieman liian lännessä eikä satu röykkiön kohdalle. Uusi rajausehdotus vanhan rajauksen oikealla puolella.

Kunta	Nimi	Mj-tunnus	Laji	Tyyppi	Tarkenne	Ajoitus
Kerava	Pisinmäki	245010002	kiinteä muinaisjäännös	asuinpaikat	-	kivikautinen
Kerava	Vakomaa 1	1000037307	kiinteä muinaisjäännös	asuinpaikat	-	kivikautinen
Kerava	Vakomaa 2	245010001	kiinteä muinaisjäännös	asuinpaikat	-	kivikautinen
Kouvola	Myllymäki	44010003	kiinteä muinaisjäännös	asuinpaikat	-	kivikautinen
Lapinjärvi	Björnstenen	1000046336	kiinteä muinaisjäännös	taide, muistomerkit	-	historiallinen
Lapinjärvi	Långängsbacka	407010005	kiinteä muinaisjäännös	kivirakenteet	ryssänuunit	historiallinen
Loviisa	Hannusmalmen III	585010013	kiinteä muinaisjäännös	asuinpaikat	-	kivikautinen
Loviisa	Hannusmalmen 7	1000044959	kiinteä muinaisjäännös	asuinpaikat	-	kivikautinen
Loviisa	Västervikskogen	1000001540	kiinteä muinaisjäännös	hautapaikat	hautakummut	historiallinen
Loviisa	Träskesbäcken 3	1000006168	kiinteä muinaisjäännös	työ- ja valmistuspaikat	vesimyllyt	historiallinen
Porvoo	Anttila Korpklövs-berget	1000014558	kiinteä muinaisjäännös	kivirakenteet	-	historiallinen
Porvoo	Drägsby Klåsbergen	613010016	kiinteä muinaisjäännös	hautapaikat	hautaröykkiöt	pronssikautinen
Porvoo	Grindängsbacken	613010007	kiinteä muinaisjäännös	hautapaikat	hautaröykkiöt	pronssikautinen
Porvoo	Ilola	613010039	kiinteä muinaisjäännös	asuinpaikat	-	kivikautinen
Porvoo	Mickelsböle Dragon torp	1000022520	kiinteä muinaisjäännös	asuinpaikat	torpat	historiallinen

Porvoo	Munkby	1000008295	kiinteä muinaisjäännös	asuinpaikat	kartanot	historiallinen
Porvoo	Norrå kern	613010069	kiinteä muinaisjäännös	asuinpaikat	-	kivikautinen
Porvoo	Nällkärr	1000027580	kiinteä muinaisjäännös	asuinpaikat	torpat	historiallinen
Porvoo	Peippola	1000038161	kiinteä muinaisjäännös	kivirakenteet	kivaidat	historiallinen
Porvoo	Risuängen Snickars Åker- backe	1000012085	kiinteä muinaisjäännös	asuinpaikat	-	kivikautinen
Porvoo	Stormossen NW 1	613010009	kiinteä muinaisjäännös	hautapaikat	hautaröykkiöt	pronssikautinen
Porvoo	Stormossen NW 2	1000023133	kiinteä muinaisjäännös	asuinpaikat	talonpohjat	historiallinen
Porvoo	Stormossen NW 2	1000023134	kiinteä muinaisjäännös	työ- ja valmistuspaikat	tervahaudat	historiallinen
Sipoo	Flätbacka	1000005186	kiinteä muinaisjäännös	asuinpaikat	-	kivikautinen
Sipoo	Korsbergen	1000008107	kiinteä muinaisjäännös	kivirakenteet	rakkakuopat	ajoittamaton
Sipoo	Leikärr Nickby (Nikkilä), autio 2 (Söderå- kern)	753010025	kiinteä muinaisjäännös	asuinpaikat	-	kivikautinen
Sipoo	Nickby Olars	1000010877	kiinteä muinaisjäännös	asuinpaikat	kylänpaikat	historiallinen
Sipoo	Nyängen	1000040426	kiinteä muinaisjäännös	asuinpaikat	kylänpaikat	historiallinen
Sipoo	Stormosskärret	1000003933	kiinteä muinaisjäännös	asuinpaikat	-	kivikautinen
Sipoo	Stormosskärret 8	1000045935	kiinteä muinaisjäännös	kivirakenteet	rajamerkit	historiallinen
Sipoo	Stormosskärret 9	1000054053	kiinteä muinaisjäännös	kivirakenteet	rajamerkit	historiallinen
Sipoo	Stormosskärret 10	1000054055	kiinteä muinaisjäännös	kivirakenteet	rajamerkit	historiallinen
Sipoo	Stormosskärret 11	1000054057	kiinteä muinaisjäännös	kivirakenteet	rajamerkit	historiallinen
Sipoo	Stormosskärret 11	1000054058	kiinteä muinaisjäännös	kivirakenteet	rajamerkit	historiallinen
Kouvola	Pelkhuo Moukarintien puisto	1000007871	luonnonmuodostuma	luonnonmuodostumat	-	ajoittamaton
Kerava	Lapinjärvi	1000006621	löytöpaikka	löytöpaikat	irtolöytöpaikka	kivikautinen
Lapinjärvi	Grans	1000016922	löytöpaikka	löytöpaikat	irtolöytöpaikka	kivikautinen
Lapinjärvi	Brusas	1000016930	löytöpaikka	löytöpaikat	irtolöytöpaikat	kivikautinen
Lapinjärvi	Kuikkala	1000016869	löytöpaikka	löytöpaikat	irtolöytöpaikat	kivikautinen
Lapinjärvi	Längäng	1000016886	löytöpaikka	löytöpaikat	irtolöytöpaikat	kivikautinen
Lapinjärvi	Murabacken	1000016881	löytöpaikka	löytöpaikat	irtolöytöpaikat	kivikautinen
Lapinjärvi	Norrmark	1000016882	löytöpaikka	löytöpaikat	irtolöytöpaikat	kivikautinen
Lapinjärvi	Nyängs	1000016884	löytöpaikka	löytöpaikat	irtolöytöpaikat	kivikautinen
Lapinjärvi	Rajasuonoja 2	1000038307	löytöpaikka	löytöpaikat	irtolöytöpaikat	kivikautinen
Lapinjärvi	Ramskärret	1000016873	löytöpaikka	löytöpaikat	irtolöytöpaikat	kivikautinen
Loviisa	Hannusmalmen 5	1000027620	löytöpaikka	löytöpaikat	irtolöytöpaikat	ajoittamaton
Loviisa	Nygård 2	1000013647	löytöpaikka	löytöpaikat	irtolöytöpaikat	kivikautinen
Loviisa	Nykulla	1000028773	löytöpaikka	löytöpaikat	irtolöytöpaikat	ajoittamaton
Loviisa	Skomars	1000013651	löytöpaikka	löytöpaikat	irtolöytöpaikat	kivikautinen
Porvoo	Björkudd	1000003845	löytöpaikka	löytöpaikat	irtolöytöpaikat	kivikautinen
Porvoo	Brusas	1000003887	löytöpaikka	löytöpaikat	irtolöytöpaikat	kivikautinen
Porvoo	Drägsbyn kartano	1000003869	löytöpaikka	löytöpaikat	irtolöytöpaikat	kivikautinen
Porvoo	Hjortronkärr	1000044417	löytöpaikka	työ- ja valmistuspaikat	-	kivikautinen
Porvoo	Högbacka	1000003905	löytöpaikka	löytöpaikat	irtolöytöpaikat	kivikautinen
Porvoo	Johannisberg 2	1000024014	löytöpaikka	löytöpaikat	irtolöytöpaikat	rautakautinen
Porvoo	Nystugubackas	1000050967	löytöpaikka	löytöpaikat	irtolöytöpaikat	rautakautinen
Porvoo	Seppälä	1000038179	löytöpaikka	löytöpaikat	irtolöytöpaikat	rautakautinen
Porvoo	Vesala	1000038178	löytöpaikka	löytöpaikat	irtolöytöpaikat	rautakautinen
Porvoo	Ölsten	1000003898	löytöpaikka	löytöpaikat	irtolöytöpaikat	kivikautinen
Sipoo	Näsis	1000003935	löytöpaikka	löytöpaikat	irtolöytöpaikat	kivikautinen
Vantaa	Korpela	1000034183	löytöpaikka	löytöpaikat	irtolöytöpaikat	kivikautinen
Sipoo	Skogskältas	1000005253	löytöpaikka	löytöpaikat	irtolöytöpaikat	kivikautinen
Porvoo	Illby Caspers	1000022175	mahdollinen muinais- jäännös	asuinpaikat	kylänpaikat	historiallinen
Porvoo	Illby Sanis	1000022174	mahdollinen muinais- jäännös	asuinpaikat	kylänpaikat	historiallinen
Porvoo	Kunnalliskoti Mickelsböle gl.	612010024	mahdollinen muinais- jäännös	asuinpaikat	-	rautakautinen
Porvoo	Tomt	1000049178	mahdollinen muinais- jäännös	asuinpaikat	kylänpaikat	historiallinen



Porvoo	Pestbacken	1000052487	mahdollinen muinaisjäänös	hautapaikat	ruttohautausmaat	historiallinen
Porvoo	Tjusterby	1000022249	mahdollinen muinaisjäänös	asuinpaikat	kylänpaikat	historiallinen
Porvoo	Hagawaktensåker	1000049035	muu kohde	asuinpaikat	-	historiallinen
Porvoo	Munkby torp	1000022447	muu kohde	asuinpaikat	torpat	historiallinen
Sipoo	Sipoonjoen 1. sil- tapaikka	1000047520	muu kohde	kulkuväylät	sillanpaikat	historiallinen
Porvoo	Bockbergen	1000044418	muu kulttuuriperintö- kohde	kivirakenteet	kivimuurit	moderni
Porvoo	Grindby	1000003253	muu kulttuuriperintö- kohde	asuinpaikat	kylänpaikat	historiallinen
Porvoo	Hällas	1000042459	muu kulttuuriperintö- kohde	kivirakenteet	-	historiallinen
Porvoo	Smeds torp	1000022265	muu kulttuuriperintö- kohde	asuinpaikat	kylänpaikat	historiallinen
Sipoo	Borgby (Linnan- pelto) Kältas, Ber- tas, Frisas	1000010585	muu kulttuuriperintö- kohde	asuinpaikat	kylänpaikat	historiallinen
Sipoo	Nickby (Nikkilä), Kyläkeskus	1000010874	muu kulttuuriperintö- kohde	asuinpaikat	kylänpaikat	historiallinen
Sipoo	Nilsbo	1000008119	poistettu kiinteä mui- naisjäänös	asuinpaikat	-	kivikautinen

Taulukko 4. Tarkastetut kohteet.

## 4. Yhteenveto

Museoviraston Arkeologiset kenttäpalvelut suoritti Itäradan suunnittelua varten arkeologisen inventoinnin syksyllä 2024. Tutkimus kohdistui ratalinjausten vaihtoehtoihin 200 metriä linjojen molemmin puolin, käsittäen noin 11 200 hehtaarin alueen Vantaan ja Kouvolan välillä. Maastotyöt toteutettiin 30.9.–25.10.2024, minkä lisäksi marraskuussa tehtiin vielä muutamia tarkastuskäyntejä kansalaisilmoitusten perusteella. Tutkimusryhmään kuuluivat projektipäällikkö Vesa Laulumaa, tutkija Johanna Seppä sekä apulaistutkijat Antti Laitinen ja Alekski Stenberg.

Ennen maastotöitä oli tehty arkeologinen esiselvitys, jossa kerättiin taustatietoja tunnetuista kohteista, historiallisia karttoja ja ilmalaserkeilausaineistoa. Esiselvityksessä tunnistettiin yli 300 laserkeilausaineistosta havaittua anomaliaa, joita tarkastettiin maastotöiden aikana.

Inventoinnissa työskenneltiin pareittain, aloittaen Keravalta ja edeten itään päin. Kohteiden dokumentoinnissa hyödynnettiin QField-sovellusta, GPS-paikannusta sekä perinteisiä valokuvaus- ja muistiinpanomenetelmiä. Inventointialueen maasto koostui pääosin savipohjaisista peltoalueista ja kallioisista mäki-alueista.

Inventoinnin tuloksena löydettiin 101 uutta arkeologista kohdetta ja tarkastettiin 78 ennestään tunnettua kohdetta. Uusista löydöistä 48 luokiteltiin kiinteiksi muinaisjäänöksiksi, 33 muiksi kulttuuriperintökohdeiksi, 19 muiksi kohteiksi ja yksi löytöpaikaksi.

Kiinteissä muinaisjäänöksissä suurimmat ryhmät olivat rajamerkit (18), hiilimiilut (14) ja tervahaudat (12). Uusia esihistoriallisia kohteita löytyi vain muutama: kaksi kivikautista asuinpaikkaa (Porvoo Risuängen 2 ja Loviisa Hannusmalmen 8) sekä yksi pronssikautinen hautaröykkiö (Porvoo Karlsberg). Historiallisen ajan kohteiden suuri määrä, erityisesti elinkeinohistorialliset kohteet kuten hiilimiilut ja tervahaudat, heijastavat aiempien inventointien vähäisyyttä tutkimusalueella, etenkin Porvoon ja Kouvolan välisillä alueilla.

Muut kulttuuriperintökohteet koostuivat pääosin rajamerkeistä (21) ja erilaisista kuopista (10). Muina kohteina dokumentoitiin kuoppia (12), kellareita (2) sekä yksittäisiä kivirakenteita kuten kiviaita, louhos ja kivi-valli. Erityisesti kuoppien luokittelu osoittautui haastavaksi, sillä niiden ikää ja käyttötarkoitusta on vaikea määrittää ilman kaivaustutkimusta.

Ennestään tunnettujen kohteiden tarkastusten perusteella ehdotettiin aluerajausten muutoksia yhdeksään kohteeseen. Useimpien löytöpaikkojen kohdalla ei saatu uutta tietoa, sillä pellot olivat usein kyntämättömiä tai voimakkaasti kasvipeitteisiä, mikä esti pintapoiminnan. Myöskään mahdollisten muinaisjäännösten tarkastuksissa ei saatu sellaista lisätietoa, joka olisi mahdollistanut kohteiden luokittelun kiinteiksi muinaisjäännöksiksi ilman koekaivauksia.

Usein haastavimpia alueita suunnittelun kannalta ovat laajat esihistorialliset asuinpaikka-alueet kuten Porvoon Ilolassa ja Loviisan Hannusmalmenilla, mutta nykyisellä ratasuunnitelmalla vaikuttaisi olevan vähäinen vaikutus kyseisten alueiden kohteisiin. Kriittinen alue vaikuttaisi olevan Porvoon Ali-Vekkosken/Mickelsbölen alue, sillä siellä sijaitsee useita pronssikautisia hautaröykkiöitä ja muita kohteita. Sen sijaan suurin osa löydetyistä kiinteistä muinaisjäännöksistä, kuten rajamerkit ja hiilimiilut, ovat pinta-alaltaan pieniä ja siten helpompia huomioida ratasuunnittelussa.

Arkeologisten kohteiden määrä ja jakauma vaihtelivat suuresti tutkimusalueen eri osissa. Erityisesti historiallisen ajan elinkeinohistorialliset kohteet sekä rajamerkit keskittyivät Kouvolaan, Lapinjärvelle ja Loviisaan, kun taas esihistorialliset asuinpaikat sijoittuivat muinaisen Litorinameren rantavyöhykkeille.

Kaiken kaikkiaan inventointi tuotti kattavan kuvan Itäradan linjausvaihtoehtojen vaikutusalueella sijaitsevasta arkeologisesta kulttuuriperinnöstä. Tutkimustulokset tarjoavat tärkeää tietoa ratasuunnittelun tueksi, mahdollistaen arkeologisten kohteiden asianmukaisen huomioimisen jatkosuunnittelussa.

## Valokuvaluettelo

Kuvan nro	Kohde/aihe	Kuvaaja
AKDG7529:1	Porvoo Högbäcka. Kvartsien löytöpaikka pellossa. Kuva pohjoisesta.	Johanna Seppä
AKDG7529:2	Porvoo Mickelsböle Nygrans. Läntinen maakuoppa. Kuva lännestä.	Johanna Seppä
AKDG7529:3	Porvoo Mickelsböle Nygrans. Itäinen maakuoppa. Kuva idästä.	Johanna Seppä
AKDG7529:4	Porvoo Tallskoga. Pohjoisempi maakuoppa. Kuva lännestä.	Johanna Seppä
AKDG7529:5	Porvoo Olofsberg. Tervahauta. Kuva koillisesta.	Johanna Seppä
AKDG7529:6	Porvoo Olofsberg. Läntinen ojamainen kaivanto. Kuva luoteesta. Porvoo/Sipoo, Lilläng/Lugnäs. Työkuva, Antti Laitinen dokumentoi	Johanna Seppä
AKDG7529:7	kivirakennetta. Kuva lounaasta.	Johanna Seppä
AKDG7529:8	Porvoo Timmerbacken 1. Pohjoisempi maakuoppa. Kuva etelästä.	Johanna Seppä
AKDG7529:9	Sipoo Stormoskärret 4. Pohjoisempi maakuoppa. Kuva lounaasta.	Johanna Seppä
AKDG7529:10	Sipoo Nickby (Nikkilä), Kyläkeskus. Kuva Pohjoisesta.	Johanna Seppä
AKDG7529:11	Sipoo Nickby (Nikkilä), autio2 (Söderåtern). Yleiskuva lännestä.	Johanna Seppä
AKDG7529:12	Sipoo Klockarbacken. Maakuoppa alakohde A. Kuva lännestä.	Johanna Seppä
AKDG7529:13	Porvoo Hällberget. Luontainen? rakkakuoppa. Kuva pohjoisesta.	Johanna Seppä
AKDG7529:14	Porvoo Hällberget. Maakuoppa. Kuva pohjoisesta.	Johanna Seppä
AKDG7529:15	Porvoo Götäng. Eteläisempi maakuoppa. Kuva lounaasta. Sipoo Hemängen. Löytöpaikka kynnyksessä joenvarsipellossa. Yleiskuva etelästä.	Johanna Seppä
AKDG7529:16	Porvoo/Loviisa Fagerlid. Eteläisin rajamerkki. Kuva etelästä.	Johanna Seppä
AKDG7529:17	Loviisa Västerviksskogen. Kiviaita. Kuva lännestä.	Johanna Seppä
AKDG7529:18	Loviisa Västerviksskogen. Kiviaita. Kuva tasanteelta yläpuolelta koillisesta.	Johanna Seppä
AKDG7529:19	Loviisa Kvarnmalm. Maakuoppa. Kuva etelästä.	Johanna Seppä
AKDG7529:20	Loviisa Solbacka. Rajakivi. Kuva etelästä.	Johanna Seppä
AKDG7529:21	Loviisa Nyängen. Hiilimiilu. Kuva luoteesta.	Johanna Seppä
AKDG7529:22	Loviisa Hannusmalmen 7. Kivikautinen asuinpaikka. Kuva koillisesta.	Johanna Seppä
AKDG7529:23	Loviisa Hannusmalmen 8. Kivikautinen asuinpaikka. Kuva lännestä.	Johanna Seppä
AKDG7529:24	Loviisa Hannusmalmen 5. Löytöpaikan maastoa. Kuva luoteesta.	Johanna Seppä
AKDG7529:25	Loviisa Långberget 2. Suuren rakennuksen kivijalka. Kuva lounaasta.	Johanna Seppä
AKDG7529:26	Loviisa Långnäset. Rajamerkki, alakohde B. Kuva kaakosta.	Johanna Seppä
AKDG7529:27	Loviisa Långnäset. Rajamerkki, alakohde A. Kuva kaakosta.	Johanna Seppä
AKDG7529:28	Loviisa Långnäset. Rajamerkki, alakohde C. Kuva kaakosta.	Johanna Seppä
AKDG7529:29	Loviisa Träskesberget. Maakuoppa. Kuva luoteesta.	Johanna Seppä
AKDG7529:30	Loviisa Björkmossen. Kaksi maakuoppaa. Kuva pohjoisesta.	Johanna Seppä
AKDG7529:31	Loviisa Nykulla. Jatulintarha. Kuva lännestä.	Johanna Seppä
AKDG7529:32	Loviisa Nykulla. Mahdollinen kiveys tai luontainen rantakivikko. Kuva lounaasta.	Johanna Seppä
AKDG7529:33	Loviisa Nykulla. Löytöpaikan alue on kalliota. Kuva idästä.	Johanna Seppä
AKDG7529:34	Lapinjärvi/Loviisa Råmossen. Alakohde C, rajamerkki.	Johanna Seppä
AKDG7529:35	Lapinjärvi Ramskärret. Ramskullan talon länsipuolista peltoa. Kuva etelästä.	Johanna Seppä
AKDG7529:36	Lapinjärvi Norrmark 4. Hiilimiilu. Kuva lännestä.	Johanna Seppä
AKDG7529:37	Lapinjärvi Brusas. Kivikautinen löytöpaikka. Kuva kaakosta.	Johanna Seppä
AKDG7529:38	Lapinjärvi Långängsbacka. Ryssänuuni. Kuva lounaasta.	Johanna Seppä
AKDG7529:39	Lapinjärvi Långängsbacka. Kiviaita, alakohde A. Kuva idästä.	Johanna Seppä

AKDG7529:41	Lapinjärvi Råkärrsberget 2. Tervahauta? Kuva idästä.	Johanna Seppä
AKDG7529:42	Lapinjärvi Algård. Kellarikuoppa? Kuva idästä.	Johanna Seppä
AKDG7529:43	Lapinjärvi Björnstenen. Kuva lounaasta.	Johanna Seppä
AKDG7529:44	Kouvola Soiniitty. Hiilimiilu. Kuva lounaasta. Kouvola Ahtiala. Kuoppa pellon laidassa, alakohde A. Kuva pohjoisesta.	Johanna Seppä
AKDG7529:45	Kouvola Ahtiala. Pääkohde, maakuoppa. Kuva etelästä.	Johanna Seppä
AKDG7529:46	Kouvola Rappukallio. Kolmiomittaustornin kiinnikkeitä. Kuva koillisesta.	Johanna Seppä
AKDG7529:47	Kouvola Rappukallio. Opastaulu.	Johanna Seppä
AKDG7529:48	Kouvola Siepanmäki. Virstanpylväs.	Johanna Seppä
AKDG7529:49	Kouvola Kuckela torp/Kukkila. Kuva idästä.	Johanna Seppä
AKDG7529:50	Kouvola Kuckela torp/Kukkila. Kuva etelästä.	Johanna Seppä
AKDG7529:51	Kouvola Kuckela torp/Kukkila. Kuva etelästä.	Johanna Seppä
AKDG7529:52	Kouvola Kolmio. Torpan paikka. Kuva etelästä.	Johanna Seppä
AKDG7529:53	Kouvola Virtala. Torpan paikka. Kuva koillisesta.	Johanna Seppä
AKDG7529:54	Kouvola Hiekkarinne. Itäinen hiilimiilu. Kuva lounasta.	Johanna Seppä
AKDG7529:55	Kouvola Hiekkarinne. Läntinen hiilimiilu. Kuva kaakosta.	Johanna Seppä
AKDG7529:56	Kouvola Yrjölä. Torpan paikka. Kuva	Johanna Seppä
AKDG7529:57	Kouvola Sorsalammi. Tervahauta. Kuva lännestä.	Johanna Seppä
AKDG7529:58	Kouvola Palokoivikko. Tervahauta. Kuva etelästä.	Johanna Seppä
AKDG7529:59	Kouvola Enkelivuori. Kiviröykkiö. Kuva koillisesta. Kouvola Metsäuoti/Mättälä by. Nykyisiä rakennuksia. Kuva etelästä.	Johanna Seppä
AKDG7529:60	Kouvola Myllymäki. Kivikautinen asuinpaikka. Kuva etelästä.	Johanna Seppä
AKDG7529:61	Lapinjärvi Kalliola 2. Torpan paikka, Hasunkujan ja Palaneentie risteyksessä . Kuva etelästä.	Johanna Seppä
AKDG7529:62	Lapinjärvi Tervajoki. Alakohde A, tervahauta. Kuva idästä.	Johanna Seppä
AKDG7529:63	Lapinjärvi Tervajoki. Hiekkakuoppa.	Johanna Seppä
AKDG7529:64	Lapinjärvi Tervajoki. Alakohde c, hiilimiilu. Kuva lännestä.	Johanna Seppä
AKDG7529:65	Lapinjärvi Tervajoki. Alakohde D, tervahauta. Kuva idästä.	Johanna Seppä
AKDG7529:66	Lapinjärvi Tervajoki. Pohjoisin hiilimiilu. Kuva lännestä.	Johanna Seppä
AKDG7529:67	Lapinjärvi Tervajoki 2. Tervahauta. Kuva kaakosta.	Johanna Seppä
AKDG7529:68	Lapinjärvi Petterinkallio. Tervahauta. Kuva luoteesta.	Johanna Seppä
AKDG7529:69	Orimattila/Lapinjärvi Vuoristo. Rajamerkki. Kuva koillisesta.	Johanna Seppä
AKDG7529:70	Lapinjärvi/Orimattila Pyörviikki 1. Rajakivi "9".	Johanna Seppä
AKDG7529:71	Lapinjärvi/Orimattila Pyörviikki 2. Rajamerkki. Kuva lounaasta.	Johanna Seppä
AKDG7529:72	Lapinjärvi/Orimattila Pyörviikki 2. Viisarikivi.	Johanna Seppä
AKDG7529:73	Lapinjärvi Varastenoja. Tervahauta. Kuva lännestä.	Johanna Seppä
AKDG7529:74	Lapinjärvi Korvenaho. Tervahauta. Kuva pohjoisesta.	Johanna Seppä
AKDG7529:75	Kouvola Purola. Ropsulanoja.	Johanna Seppä
AKDG7529:76	Lapinjärvi Julkvällen. Rajamerkki. Kuvattu etelästä.	Johanna Seppä
AKDG7529:77	Lapinjärvi Korsmalm rå. Rajamerkki.	Johanna Seppä
AKDG7529:78	Lapinjärvi Korsmalm rå. Viisarikivi. Kuvattu pohjoisesta.	Johanna Seppä
AKDG7529:79	Loviisa, Nykulla 2. Rajamerkki. Kuvattu etelästä.	Johanna Seppä
AKDG7529:80	Porvoo Risuängen. Kivikautinen asuinpaikka. Kuvattu pohjoisesta.	Johanna Seppä
AKDG7529:81	Porvoo Risuängen 2. Kivikautinen asuinpaikka. Löytöjä törmän reunasta. Kuvattu kaakosta.	Johanna Seppä
AKDG7529:82	Porvoo Risuängen 2. Kivikautinen asuinpaikka. Löytöjä törmän reunasta.	Johanna Seppä
AKDG7529:83		Johanna Seppä

AKDG7529:84	Porvoo Risuängen 2. Kivikautinen asuinpaikka. Tasanne törmän päällä. Kuva luoteesta.	Johanna Seppä
AKDG7529:85	Porvoo Ilola. Hiekkakuopan pohjoisreuna. Kuvattu etelästä.	Johanna Seppä
AKDG7529:86	Porvoo Ilola. Hiekkakuopan eteläreuna ja uusi muuntajakoppi. Kuvattu lännestä.	Johanna Seppä
AKDG7529:87	Porvoo Ilola. Koekuopat kaivettiin tien ja rinteen väliin. Kuvattu luoteesta.	Johanna Seppä
AKDG7529:88	Porvoo Ilby Caspers. Kylänpaikan arvioitu sijainti. Kuvattu luoteesta.	Johanna Seppä
AKDG7529:89	Porvoo Ilby Sanis. Kiviaitus. Kuva lännestä.	Johanna Seppä
AKDG7529:90	Porvoo Ilby Sanis. Kuvattu idästä.	Johanna Seppä
AKDG7529:91	Porvoo Ilby Sanis. Kuvattu lännestä.	Johanna Seppä
AKDG7529:92	Porvoo Ilby Sanis. Kuvattu sillalta länteen.	Johanna Seppä
AKDG7529:93	Porvoo Björkudd. Kivikautinen löytöpaikka. Kuvattu koillisesta.	Johanna Seppä
AKDG7529:94	Porvoo Brusas. Kivikautinen löytöpaikka. Pihapiiriä. Kuvattu kaakosta.	Johanna Seppä
AKDG7529:95	Porvoo Brusas. Kivikautinen löytöpaikka. Järven rantaa. Kuvattu luoteesta.	Johanna Seppä
AKDG7529:96	Porvoo Skarpens. Kuoppa 1. Kuvattu idästä.	Johanna Seppä
AKDG7529:97	Porvoo Skarpens. Kuoppa 2. Kuvattu kaakosta.	Johanna Seppä
AKDG7529:98	Porvoo Hagawaktensåker. Talonpaikkoja.	Johanna Seppä
AKDG7529:99	Porvoo Seppälä. Rautakautinen löytöpaikka. Kuvattu lounaasta.	Johanna Seppä
AKDG7529:100	Porvoo Vesala. Rautakautinen löytöpaikka. Kuvattu etelästä.	Johanna Seppä
AKDG7529:101	Porvoo Grindby. Yleiskuva joen rannasta. Kuvattu lounaasta.	Johanna Seppä
AKDG7529:102	Porvoo Grindby. Pihamaata. Kuvattu etelästä.	Johanna Seppä
AKDG7529:103	Porvoo Smeds torp. Yleiskuva joen rannasta. Kuvattu lännestä	Johanna Seppä
AKDG7529:104	Porvoo Smeds torp. Pihapiiri. Kuvattu etelästä.	Johanna Seppä
AKDG7529:105	Porvoo Johannisberg 2. Alava löytöpaikka. Kuvattu lännestä.	Johanna Seppä
AKDG7529:106	Porvoo Johannisberg 2. Tarkastettu länsirinne. Kuvattu idästä.	Johanna Seppä
AKDG7529:107	Porvoo Kunnalliskoti. Muinaisjäännosalueajauksen kohtaa. Kuva idästä.	Johanna Seppä
AKDG7529:108	Porvoo Kunnalliskoti. Työkuva, koepistoja kaivetaan kallion viereen. Kuva etelästä.	Johanna Seppä
AKDG7529:109	Porvoo Peippola. Kiviaita. Kuvattu idästä.	Johanna Seppä
AKDG7529:110	Porvoo Hommas. Torpan paikka. Talot Helsingitien varressa. Kuva idästä.	Johanna Seppä
AKDG7529:111	Porvoo Hommas. Torpan paikka. Peltoa kurssikeskuksen eteläpuolella. Kuva lännestä.	Johanna Seppä
AKDG7529:112	Porvoo Ölsten. Niitty talon eteläpuolella. Kuvattu lännestä.	Johanna Seppä
AKDG7529:113	Porvoo Hällas. Mahdollinen rajamerkki. Kuvattu etelästä.	Johanna Seppä
AKDG7529:114	Porvoo Svinlybacken. Pohjoisempi kuoppa. Kuvattu idästä.	Johanna Seppä
AKDG7529:115	Porvoo Svinlybacken. Eteläisempi kuoppa. Kuvattu etelästä.	Johanna Seppä
AKDG7529:116	Porvoo Pestbacken. Eteläisempi kuoppa. Kuvattu pohjoisesta.	Johanna Seppä
AKDG7529:117	Porvoo Pestbacken. Pohjoisempi isompi lakea kuoppa. Kuvattu koillisesta.	Johanna Seppä
AKDG7529:118	Porvoo Tjusterby. Kylänpaikka. Kuvattu luoteesta.	Johanna Seppä
AKDG7529:119	Porvoo Hjortonkärr. Kvartsien löytöpaikka. Kuvattu lännestä.	Johanna Seppä
AKDG7529:120	Porvoo Bockbergs rå. Rajamerkki. Kuvattu koillisesta.	Johanna Seppä
AKDG7529:121	Porvoo Bockbergen. Kivimuuri. Kuva koillisesta.	Johanna Seppä
AKDG7529:122	Porvoo Bockbergen. Kivimuuri. Kuva koillisesta.	Johanna Seppä
AKDG7529:123	Porvoo Ormkärr. Parikivien jono kalliolla (wp871-872). Kuva luoteesta.	Johanna Seppä

AKDG7529:124	Porvoo Sibirka. Rajamerkki. Etelän suunnan kivirivi. Kuva etelästä.	Johanna Seppä
AKDG7529:125	Porvoo Sibirka. Rajamerkki. Kuva idästä.	Johanna Seppä
AKDG7529:126	Porvoo Sibirka. Rajamerkki. Läntinen viisarikivi. Kuva pohjoisesta.	Johanna Seppä
AKDG7529:127	Porvoo Granbo. Rajamerkki, kaiverrus "24". Kuva luoteesta.	Johanna Seppä
AKDG7529:128	Porvoo Nällkärr. Torppa. Rakennuksen perustus tms pellon keskellä. Kuvattu etelästä.	Johanna Seppä
AKDG7529:129	Porvoo Nällkärr. Torpan paikan maastoa. Kuvattu lännestä. Porvoo Mickelsböle Dragon torp. Keskimäinen rajausalue, jolla on pienellä peltosaarekkeella rakennuksen perustus. Kuvattu idästä.	Johanna Seppä
AKDG7529:130		Johanna Seppä
AKDG7529:131	Porvoo Snickars Åkerbacke. Eteläinen röykkiö. Kuva lounaasta.	Johanna Seppä
AKDG7529:132	Porvoo Snickars Åkerbacke. Pohjoinen röykkiö. Kuva lännestä.	Johanna Seppä
AKDG7529:133	Porvoo Mickelsböle gl tomt. Pohjoispää kuvattu etelästä.	Johanna Seppä
AKDG7529:134	Porvoo Grind rå. Alakohde A. Kuva etelästä.	Johanna Seppä
AKDG7529:135	Porvoo Grind rå. Alakohde B. Kuva etelästä.	Johanna Seppä
AKDG7529:136	Sipoo Kvarnbacka. Pohjoisempi myllypaikka. Kuva lounaasta.	Johanna Seppä
AKDG7529:137	Sipoo, Marskatt rå. Rajamerkki. Kuva idästä. Sipoo Flätbacka. Kivikautinen asuinpaikka pellossa. Kuvattu etelästä.	Johanna Seppä
AKDG7529:138		Johanna Seppä
AKDG7529:139	Loviisa Österby Backas. Rantapelto. Kuva idästä.	Johanna Seppä
AKDG7529:140	Loviisa Österby Backas. Torpan paikka. Kuva etelästä.	Johanna Seppä
AKDG7529:141	Vantaa Korpela. Löytöpaikka sijaitsee edessä näkyvällä pelolla. Kuva luoteesta.	Vesa Laulumaa
AKDG7529:142	Tuusula Mäyräkorpi. Hiilimiilu erottuu matalan kumpareena, jota kiertää kaivanto. Kuva etelästä.	Vesa Laulumaa
AKDG7529:143	Kerava. Vakomaa 2 ja Ribacka. Kohteessa on tehty tutkimuskaivaukset ja paikalla on nyt murskekenttä. Kuva etelästä.	Vesa Laulumaa
AKDG7529:144	Kerava Pisinmäki. Kyltti kertoo paikalla sijainneen kivikautisen asuinpaikan.	Vesa Laulumaa
AKDG7529:145	Kerava Pisinmäki. Asuinpaikkaa nurmialueella. Kuva etelästä.	Vesa Laulumaa
AKDG7529:146	Kerava Pisinmäki. Asuinpaikan pohjoisosaa metsikössä ja sen läpi kulkeva tie. Kuva pohjoisesta.	Vesa Laulumaa
AKDG7529:147	Kerava Moukarinmäentie. Löytöpaikka on kuusta kasvavassa rinteessä. Etualalla yksi koepisto, jossa puhdas maannos. Kuva etelästä.	Vesa Laulumaa
AKDG7529:148	Sipoo Högberget rå. Kylien välinen rajamerkki on kasattu kookkaista kivistä. Kuva lännestä.	Vesa Laulumaa
AKDG7529:149	Sipoo Högberget rå. Kylien välinen rajamerkki kuvattuna alemmaa rinteestä. Kuva lännestä.	Vesa Laulumaa
AKDG7529:150	Sipoo Kurkiskogen 1. Mahdollinen varastokuoppa rinteessä. Kuva lounaasta.	Vesa Laulumaa
AKDG7529:151	Porvoo Skaftkärrsveden. Rajamerkki voimajohdon vieressä. Kuva etelästä.	Vesa Laulumaa
AKDG7529:152	Porvoo Skaftkärrsveden. Viisarikivikasa rajamerkin pohjoispuolella. Kuva pohjoisesta.	Vesa Laulumaa
AKDG7529:153	Porvoo Skaftkärrsveden. Viisarikivikasa ison kiven päällä. Kuva kaakosta.	Vesa Laulumaa
AKDG7529:154	Porvoo Korpklövsberget. Lohkokivikasa. Kuva lännestä.	Vesa Laulumaa
AKDG7529:155	Porvoo Korpklövsberget. Kiviaitaa kuvattuna pohjoispäästä etelään.	Vesa Laulumaa
AKDG7529:156	Porvoo Korpklövsberget. Röykkiö 1. Kuva lännestä.	Vesa Laulumaa
AKDG7529:157	Porvoo Hällberget. Pitkä rakkakivikko, jossa on kuoppia, etualalla kaatuneen puunrungon kohdalla yksi niistä. Kuva pohjoisesta.	Vesa Laulumaa

AKDG7529:158	Porvoo Hällberget. Edellisen kuvan kuoppa lähempää. Porvoo Karlsberg. Hautaröykkiöstä on jäljellä pari kivikerrossa, jotka muodostavat pyöreän rakenteen sammaleen alla. Kuva lounaasta.	Vesa Laulumaa
AKDG7529:159		Vesa Laulumaa
AKDG7529:160	Porvoo Karlsberg. Röykkiö kuvattuna etelästä. Porvoo Kalkkimäki. Kuoppa rinteessä voi olla asumiseen käytetty. Kuvassa Aleks Stenberg seisoo kuopan pohjoisreunassa olevan vallin päällä. Kuva kaakosta.	Vesa Laulumaa
AKDG7529:161	Loviisa Källkärret 1. Miilun jäännös ei juuri erotu maastossa. Kuva etelästä.	Vesa Laulumaa
AKDG7529:162	Loviisa Källkärret 1. Miilun jäännös kuvattuna pohjoisesta.	Vesa Laulumaa
AKDG7529:163	Loviisa Källkärret 2. Hiilimiilun jäännös erottuu kuvassa huonosti, lapio kuvan keskellä on miilun kohdalla. Kuva lounaasta.	Vesa Laulumaa
AKDG7529:164	Loviisa Källkärret 3. Hiilimiilu erottuu matalan kumpareena, jota kiertää kaivannot. Kuva lännestä.	Vesa Laulumaa
AKDG7529:165	Loviisa Källkärret 4. Pohjoisempi miilu erottuu matalana kumpareena, jota kiertää ojakaivannot. Kuva luoteesta.	Vesa Laulumaa
AKDG7529:166	Loviisa Källkärret 4. Eteläisempi miilu on pienempi ja erottuu myös matalana kumpareena. Lapio on pystyssä miilun kohdalla. Taustalla pohjoisempi miilu. Kuva etelästä.	Vesa Laulumaa
AKDG7529:167	Loviisa Fanuberget. Hiilimiilun jäännös erottuu kehävallina maastossa. Kuva etelästä.	Vesa Laulumaa
AKDG7529:168	Myrskylä Uudensillankallio 1. Hyövinkylän ja Jaakkolan kylän välinen rajamerkki. Kuva idästä.	Vesa Laulumaa
AKDG7529:169	Myrskylä Uudensillankallio 1. Rajan suuntaa osoittavat viisarikivikasat.	Vesa Laulumaa
AKDG7529:170	Myrskylä Uudensillankallio 2. Uunin tapainen kivirakennelma kallion päällä. Kuva etelästä.	Vesa Laulumaa
AKDG7529:171	Lapinjärvi Soidenkallio. Siirtolohkareen viereen kasattu valli. Kuva kaakosta.	Vesa Laulumaa
AKDG7529:172	Lapinjärvi Storån. Rajamerkki on kasattu isoista kivistä. Kuva etelästä.	Vesa Laulumaa
AKDG7529:173	Lapinjärvi Storån. Rajamerkki sijaitsee pellon kulmassa, metsän puolella. Kuvassa apulaistutkija Aleks Stenberg. Kuva kaakosta.	Vesa Laulumaa
AKDG7529:174	Loviisa Forsbacka. Pääkoordinaattien kohdalla oleva kaivanto. Kuva luoteesta.	Vesa Laulumaa
AKDG7529:175	Loviisa Forsbacka. Kaksi nelikulmaista kaivantoa, jotka yhdistää käytävä. Kuva etelästä.	Vesa Laulumaa
AKDG7529:176	Loviisa Forsbacka. Siirtolohkareen vieressä oleva nelikulmainen kaivanto. Kuva pohjoisesta	Vesa Laulumaa
AKDG7529:177	Loviisa Forsbacka. Kuoppa 2, kuva pohjoisesta.	Vesa Laulumaa
AKDG7529:178	Loviisa Forsbacka. Kuoppa 3, kuva pohjoisesta.	Vesa Laulumaa
AKDG7529:179	Loviisa Forsbacka. Kuoppa 4, kuva etelästä pohjoisesta.	Vesa Laulumaa
AKDG7529:180	Loviisa Backskogen. Neliskanttinen vallien reunustama kuoppa. Kuva lännestä.	Vesa Laulumaa
AKDG7529:181	Myrskylä Prästkulla. Kellarin kiviseinien jäännökset erottuvat huonosti kasvillisuuden seasta. Kuva etelästä.	Vesa Laulumaa
AKDG7529:182	Loviisa Ytterfallet. Mahdollinen miilukuoppa. Kuva etelästä.	Vesa Laulumaa
AKDG7529:183	Loviisa Ytterfallet. Kuopan pinnassa oli kerros nokea ja muutamia palaneita kiviä. Kuva etelästä.	Vesa Laulumaa
AKDG7529:184	Kerava Vakomaa 1. Kivikautinen asuinpaikka on rajattu kuvassa näkyvän tiheään metsäsaarekkeeseen. Kuva etelästä.	Vesa Laulumaa
AKDG7529:185	Kouvola Kolmio. Rajamerkki, kuva kaakosta.	Antti Laitinen
AKDG7529:186	Kouvola Kolmio. Rajamerkki, alakohde A. Kuva lounaasta.	Antti Laitinen

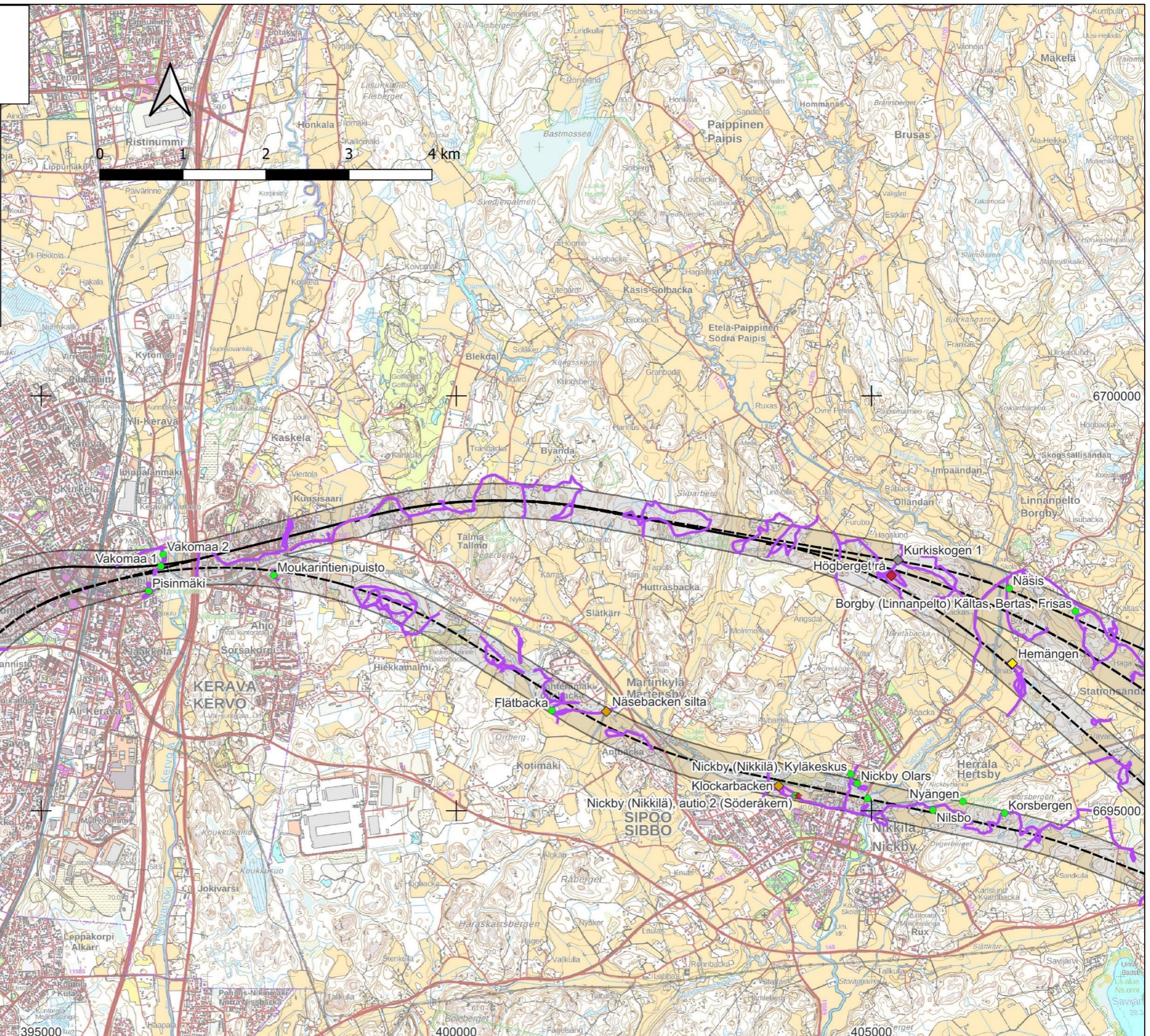
AKDG7529:188	Kouvola Myllyaho. Tervahauta tai hiilimiilu. Kuva itään.	Antti Laitinen
AKDG7529:189	Kouvola Rantöyry. Rajamerkki, kuva lounaaseen.	Antti Laitinen
AKDG7529:190	Lapinjärvi/Orimattila. Kinterkoski. Kinterkoski rå. Alakohde A, rajamerkki. Kuva itään.	Antti Laitinen
AKDG7529:191	Lapinjärvi/Orimattila. Kinterkoski. Kinterkoski rå rajamerkki. Kuva länteen.	Antti Laitinen
AKDG7529:192	Lapinjärvi/Myrskylä, Lähteenmäen rajamerkki. Latomusta on rikkonut mm. sen keskeltä kasvavat koivut. Kuva pohjoisesta.	Aleksi Stenberg
AKDG7529:193	Lapinjärvi/Myrskylä, Lähteenmäen rajamerkki. Latomuksen keskellä oleva iso laakakivi on hieman kumollaan. Kuva etelästä.	Aleksi Stenberg
AKDG7529:194	Lapinjärvi/Myrskylä, Yleiskuva Lähteenmäen rajamerkistä. Merkki sijaitsee pellon ja metsän kulmassa kuvan keskellä, pellolta tulevan ojan päässä oksien takana. Kuva Lännestä.	Aleksi Stenberg
AKDG7529:195	Lapinjärvi, Norrmark 2. Hiilimiilu, kuva lounaaseen.	Antti Laitinen
AKDG7529:196	Lapinjärvi, Norrmark 2. Hiilimiilu, alakohde A. kuva kaakkoon.	Antti Laitinen
AKDG7529:197	Lapinjärvi, Norrmark 3. Hiilimiilu, kuva länteen.	Antti Laitinen
AKDG7529:198	Lapinjärvi, Norrmark 3. Hiilimiilu, alakohde A, kuva etelään.	Antti Laitinen
AKDG7529:199	Lapinjärvi, Orrberget. Tervahauta, kuva lounaaseen.	Antti Laitinen
AKDG7529:200	Lapinjärvi, Petterinkallio 2. Louhoskuoppa kalliiossa, kuva itään.	Antti Laitinen
AKDG7529:201	Lapinjärvi, Råbergsliders rå. Rajamerkki, kuva kaakkoon.	Antti Laitinen
AKDG7529:202	Lapinjärvi, Råbergsliders rå. Rajamerkki, kuva itään.	Antti Laitinen
AKDG7529:203	Lapinjärvi, Råbergsliders rå. Rajamerkki, kuva lounaaseen.	Antti Laitinen
AKDG7529:204	Lapinjärvi/Orimattila, Tervaharju rå. Rajamerkki, kuva kaakkoon.	Antti Laitinen
AKDG7529:205	Lapinjärvi, Vattumossen. Kellarikuoppa, kuva lounaaseen.	Antti Laitinen
AKDG7529:206	Lapinjärvi, Vattumossen. Kellarikuoppa alakohde A, kuva lounaaseen.	Antti Laitinen
AKDG7529:207	Loviisa Gölen, rajamerkki. Latomus pellon laidassa olevan ojan reunassa, osittain romahtanut. Kuva Lännestä.	Antti Laitinen
AKDG7529:208	Loviisa Gölen, rajamerkk. Sama kuva kuin edellinen, hieman eri perspektiivi. Rajamerkin taustalla pelto ja sen takana pengeryksellä valtatie 6.	Antti Laitinen
AKDG7529:209	Loviisa Hannusmalmen 10. Hiilimiilun jäännös, kuva etelään.	Antti Laitinen
AKDG7529:210	Loviisa Nykulla 3. Rajamerkki koostuu pystykivistä. Kuva koilliseen.	Antti Laitinen
AKDG7529:211	Loviisa, Träskesbäcken 4. Kivaitaa metsässä, kuva luoteeseen.	Antti Laitinen
AKDG7529:212	Myrskylä, Majbäcksberget. Vallien ympäröimä matala painanne, joka vaikuttaisi teltan pohjalta. Kuva etelästä.	Vesa Laulumaa
AKDG7529:213	Porvoo, Albertinpelto. Rajamerkin kivilatomus ei enää ehjä, sammaloituneet kivet ovat levällään. Kuva etelästä.	Antti Laitinen
AKDG7529:214	Porvoo Björkhagen 1. Suorakaiteenmuotoinen kuoppa rinteessä. Kuva etelään.	Antti Laitinen
AKDG7529:215	Porvoo Björkhagen 2. Kellarikuoppa puron uoman rinteessä. Kuva lounaaseen.	Antti Laitinen
AKDG7529:216	Porvoo, Björkstens rå. Rajan kulmakivi, kuva koilliseen.	Antti Laitinen
AKDG7529:217	Porvoo, Björkstens rå. Viisarikiviä, alakohde C ja D. Kuva koilliseen.	Antti Laitinen
AKDG7529:218	Porvoo, Drägsby Klasbergen. Röykkiöt ovat rivissä kalliojyrkänteen päällä, etualalla röykkiö C. Kuva kaakosta.	Aleksi Stenberg
AKDG7529:219	Porvoo, Grind rå. Rajamerkki, kuva länteen.	Antti Laitinen
AKDG7529:220	Porvoo, Lillråberg. Rajamerkki, kuva etelään.	Antti Laitinen
AKDG7529:221	Porvoo, Munkby 2. Isaompi kellarikuopista, kuva länteen.	Antti Laitinen
AKDG7529:222	Porvoo, Notängen 1. Pääkoordinaattien osoittama rajamerkki. Kuva Lännestä.	Aleksi Stenberg
AKDG7529:223	Porvoo, Notängen 1. Rajamerkki, alakohde 5. Kuva idästä.	Aleksi Stenberg



AKDG7529:224	Porvoo, Nälkärr rå. Latomuksesta erottuu enää pari hajanaista kiveä. Nykyistäkin tontin kulmaa merkitty nauhalla samalla paikalla. Kuva lännestä.	Aleksi Stenberg
AKDG7529:225	Rajamerkki Nälkärr 2. Latomus on melko peittynyt mutta ehjä. Myös tällä paikalla nykyistä rajapyykkiä merkitty nauhalla. Rajamerkin vieressä apulaistutkija Antti Laitinen. Kuva koillisesta.	Aleksi Stenberg
AKDG7529:226	Porvoo Risuängen 3. Rinteeseen kaivettu kellari Risuängen 3. Kuopan pohjalla kiviä ja roskaa täytteenä. Lapiro pystyssä kuopan pohjalla. Kuva lounaasta kellarin maavallin päältä.	Aleksi Stenberg
AKDG7529:227	Rajamerkki Råbäck 2. Pystyssä olevassa laakakivessä erottuu siihen kaiverrettu rajapyykin numero 9. Kuva koillisesta.	Aleksi Stenberg
AKDG7529:228	Porvoo Stora Sjöberget 1. Rajamerkki, kuva etelään.	Antti Laitinen
AKDG7529:229	Porvoo Stora Sjöberget 2. Rajamerkki, kuva etelään.	Antti Laitinen
AKDG7529:230	Porvoo Timmerbacken 2. Mahdollinen kellarikuoppa, kuva itään. Porvoo Träskstens rå. Porvoossa Papinjärven pohjoispuolella tarkastettu hist. kartoista havaittu rajamerkin paikka. Paikalla järven rannassa iso maakivi, ei muita selkeitä merkkejä. Kohdassa myös nykyisin käytössä oleva tontin rajamerkki.	Antti Laitinen
AKDG7529:231	Sipoo Näsebäcken silta. Puisen sillan jäännöksiä uomassa. Kuva koilliseen.	Aleksi Stenberg
AKDG7529:232	Porvoo, Kattron. Suorakaiteen muotoinen kaivanto. Kuva etelästä.	Antti Laitinen
AKDG7529:233	Loviisa, Träskebacken 3. Itäisin uoma ja putous kohta, joka mainittu aiemmassa raportissa. Kuva pohjoiseen.	Vesa Laulumaa
AKDG7529:234	Loviisa, Träskebacken 3. Läntinen sivu-uoma, jossa mahdollisesti ladottuja kiviä. Kuva länteen	Antti Laitinen
AKDG7529:235	Porvoo, Grindängsbacken. Röykkiö kuvattuna etelästä.	Vesa Laulumaa
AKDG7529:236	Porvoo, Grindängsbacken. Röykkiössä havaittu uusi kuoppa ja vanha kuoppa sen takana oikealla pihlajan kohdalla. Kuva kaakosta.	Vesa Laulumaa
AKDG7529:237	Porvoo, Nystugubackas. Löytöpaikka pellolla kuvan keskellä, missä Aleksi Stenberg tarkastelee aluetta. Kuva lännestä.	Vesa Laulumaa
AKDG7529:238	Sipoo, Korsbergen. Isoimman rakkakuopan päälle on kaatunut keilopuu. Kuva koilliseen.	Antti Laitinen
AKDG7529:239	Sipoo, Leikärr. Muinaisjäännösalue on kuvassa näkyvällä sänkipellolla. Kuva idästä.	Vesa Laulumaa
AKDG7529:240	Sipoo, Skogskältas. Löytöpaikan koordinaatit osoittavat kuvassa näkyvän rakennuksen etupuolelle. Kuva etelästä.	Vesa Laulumaa
AKDG7529:241	Sipoo, Näsis. Inventointialuetta Sipoon Linnanpellosta länteen. Löytöpaikka on kuvan etualalla olevalla pellolla.	Vesa Laulumaa
AKDG7529:242	Sipoo, Stomosskärret. Rajamerkki alakohde A. Kuva pohjoiseen.	Antti Laitinen
AKDG7529:243	Sipoo, Borgby (Linnanpelto) Kältas, Bertas, Frisas. Kylätontti kuvan keskellä peltoaukean vasemmalla puolella. Kuvauskohterin kuva lännestä.	Vesa Laulumaa
AKDG7529:244	Inventointialuetta Sipoossa Linnanpellon eteläpuolella Sipoonjoen laaksossa, jonka yli linjausvaihtoehdot kulkevat. Kuvauskohterin kuva pohjoisesta.	Vesa Laulumaa
AKDG7529:245	Maisemaa Porvoossa Ali-Vekkosken itäpuolella, missä kolme eri linjausvaihtoehtoa yhtyvät. Edessä olevalla mäellä sijaitsee Grindängsbackenin pronssikautinen hautaröykkiö. Kuvauskohterin kuva luoteesta.	Vesa Laulumaa
AKDG7529:246		Vesa Laulumaa

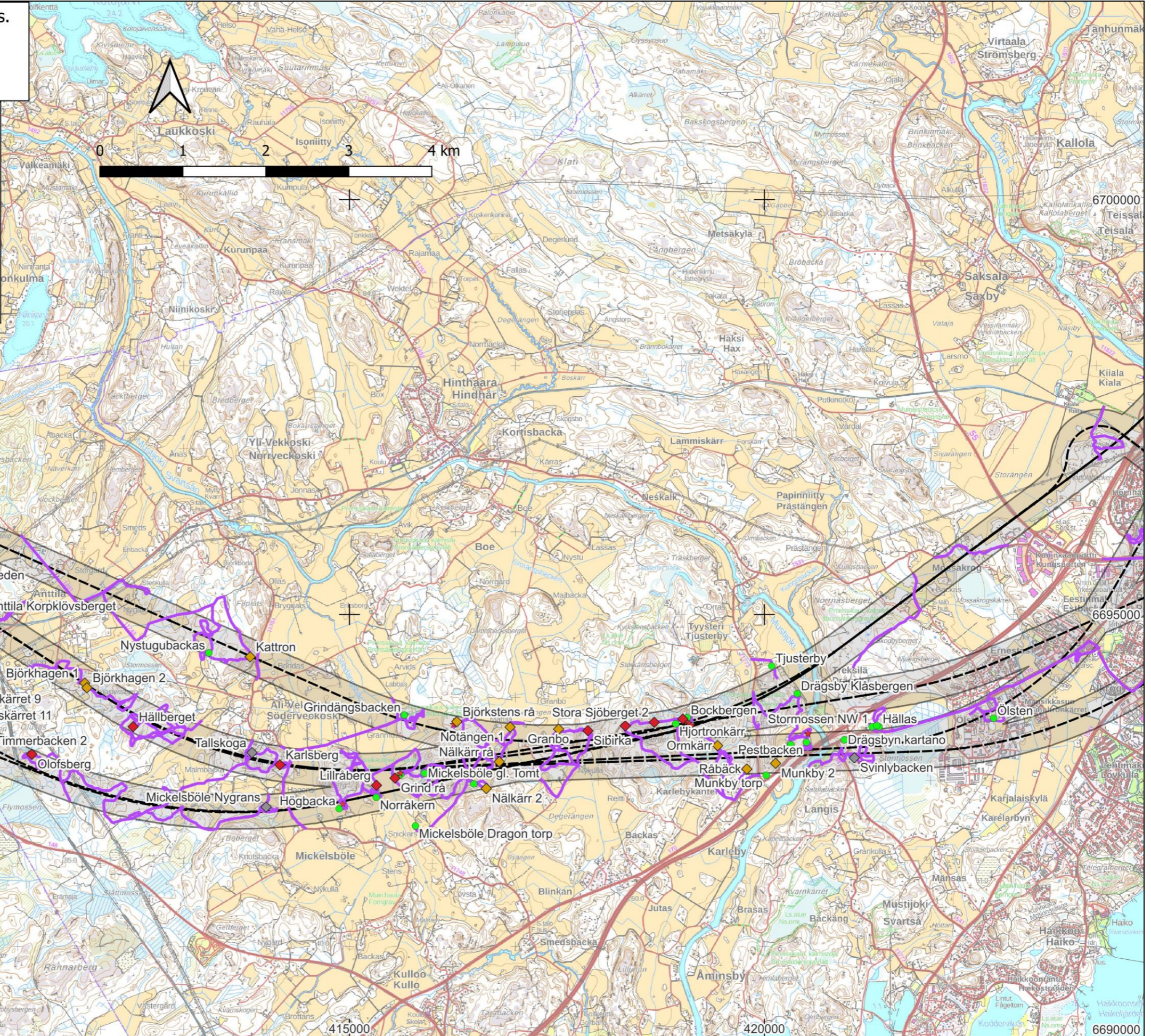
Karttaliite 1. Vantaa-Kerava-Sipoo osuus.  
Linjausvaihtoehdot, inventointialue,  
inventoidut kohteet ja inventointireitti  
maastokartalla.

- ◆ Kiinteä muinaisjäännös UUSI KOHDE
- ◆ Muu kulttuuriperintökohde UUSI KOHDE
- ◆ Löytöpaikka UUSI KOHDE
- ◆ Muu kohde UUSI KOHDE
- Ennestään tunnetut tarkastetut kohteet
- Ennestään tunnetut kohteet EI tarkastettu
- Inventointireitti
- Ratalinja
- ▭ Ratalinja 200+200 metriä bufferi



Karttaliite 2. Sipoo-Parvoo keskusta osuus.  
Linjausvaihtoehdot, inventointialue,  
inventoidut kohteet ja inventointireitti  
maastokartalla.

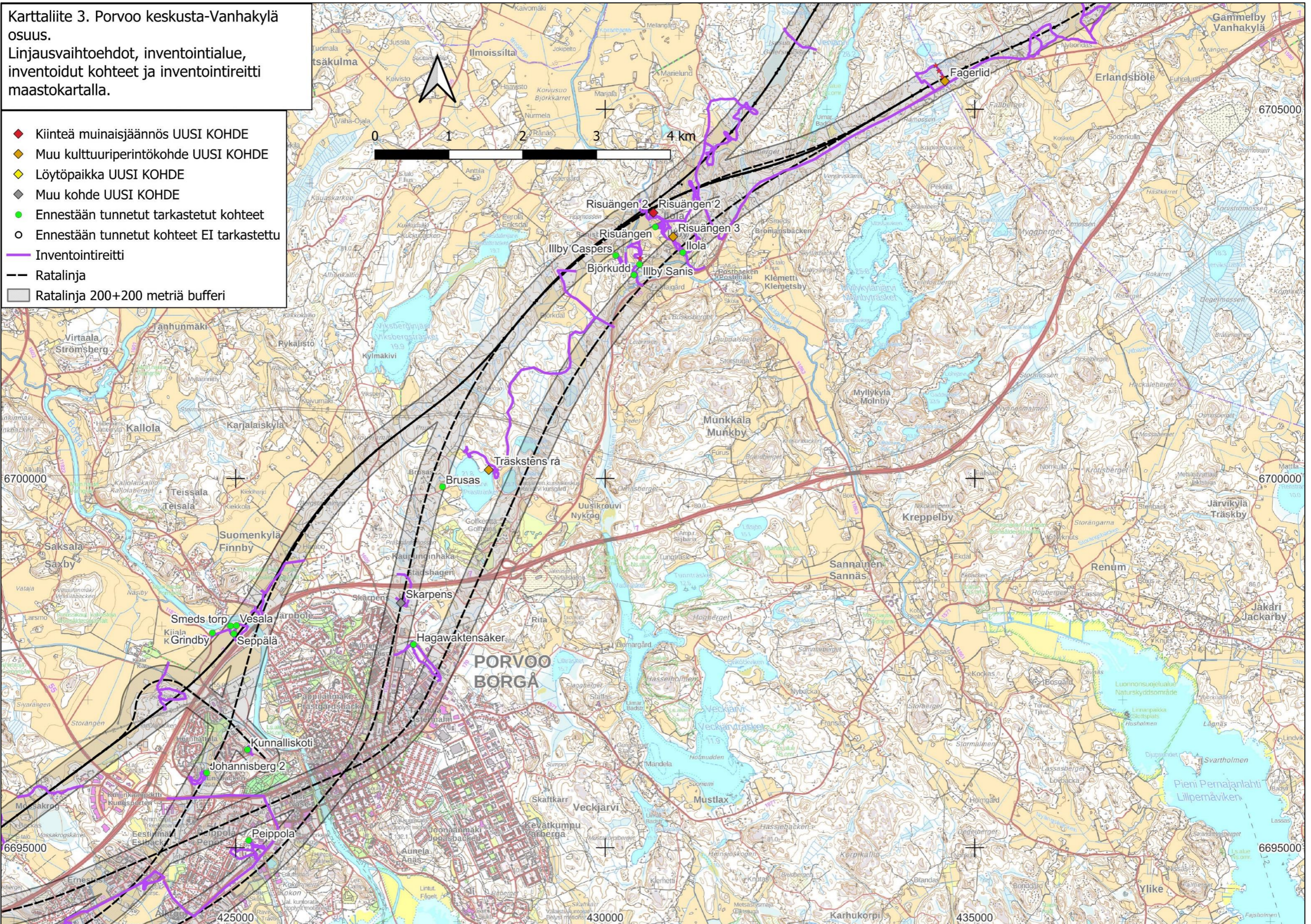
- ◆ Kiinteä muinaisjäännös UUSI KOHDE
- ◆ Muu kulttuuriperintökohde UUSI KOHDE
- ◆ Löytöpaikka UUSI KOHDE
- ◆ Muu kohde UUSI KOHDE
- Ennestään tunnetut tarkastetut kohteet
- Ennestään tunnetut kohteet EI tarkastettu
- Inventointireitti
- Ratalinja
- ▭ Ratalinja 200+200 metriä bufferi

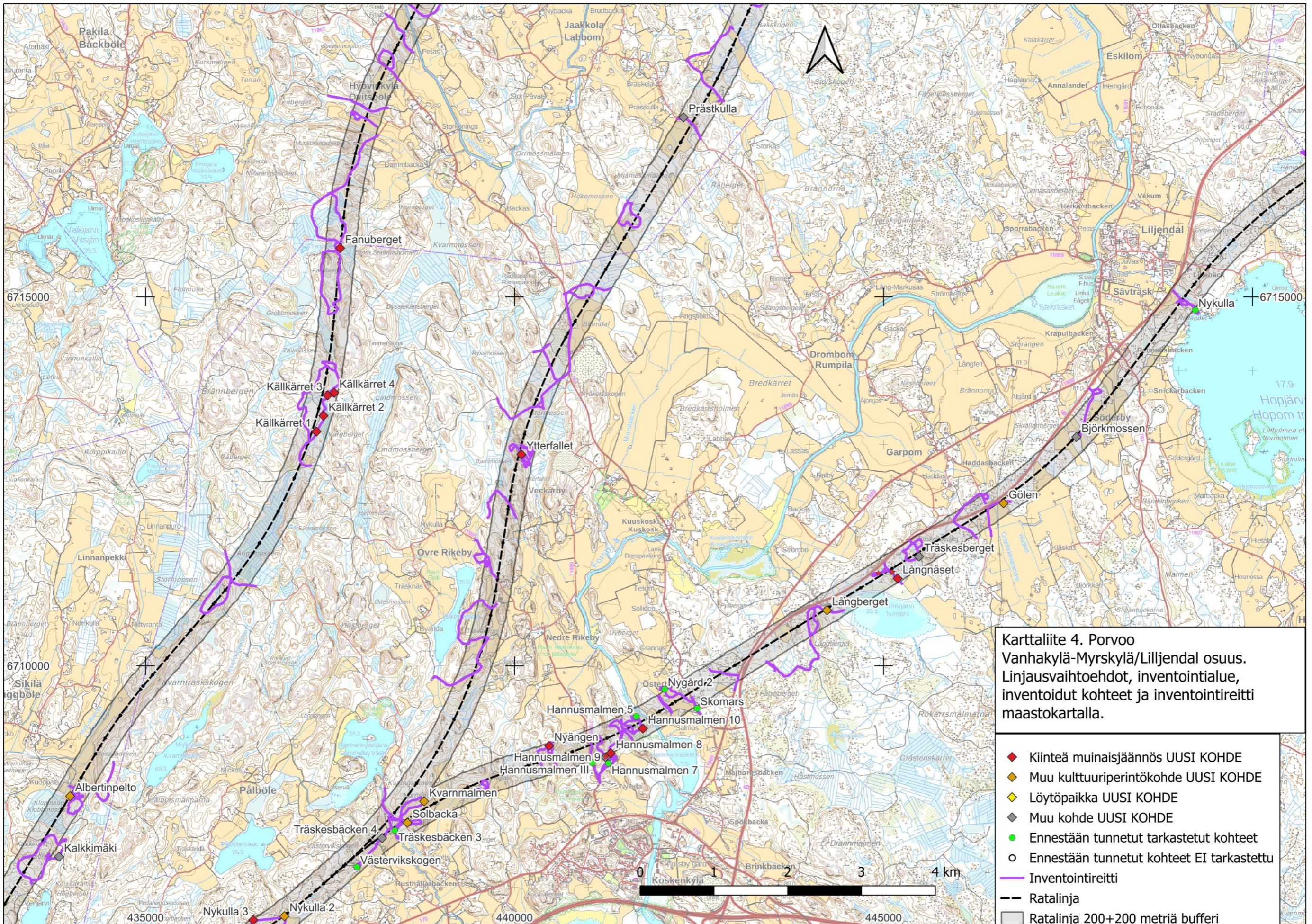


6690000 410000 415000 420000 6690000

Karttaliite 3. Porvoo keskusta-Vanhakylä osuus.  
 Linjausvaihtoehdot, inventointialue, inventoidut kohteet ja inventointireitti maastokartalla.

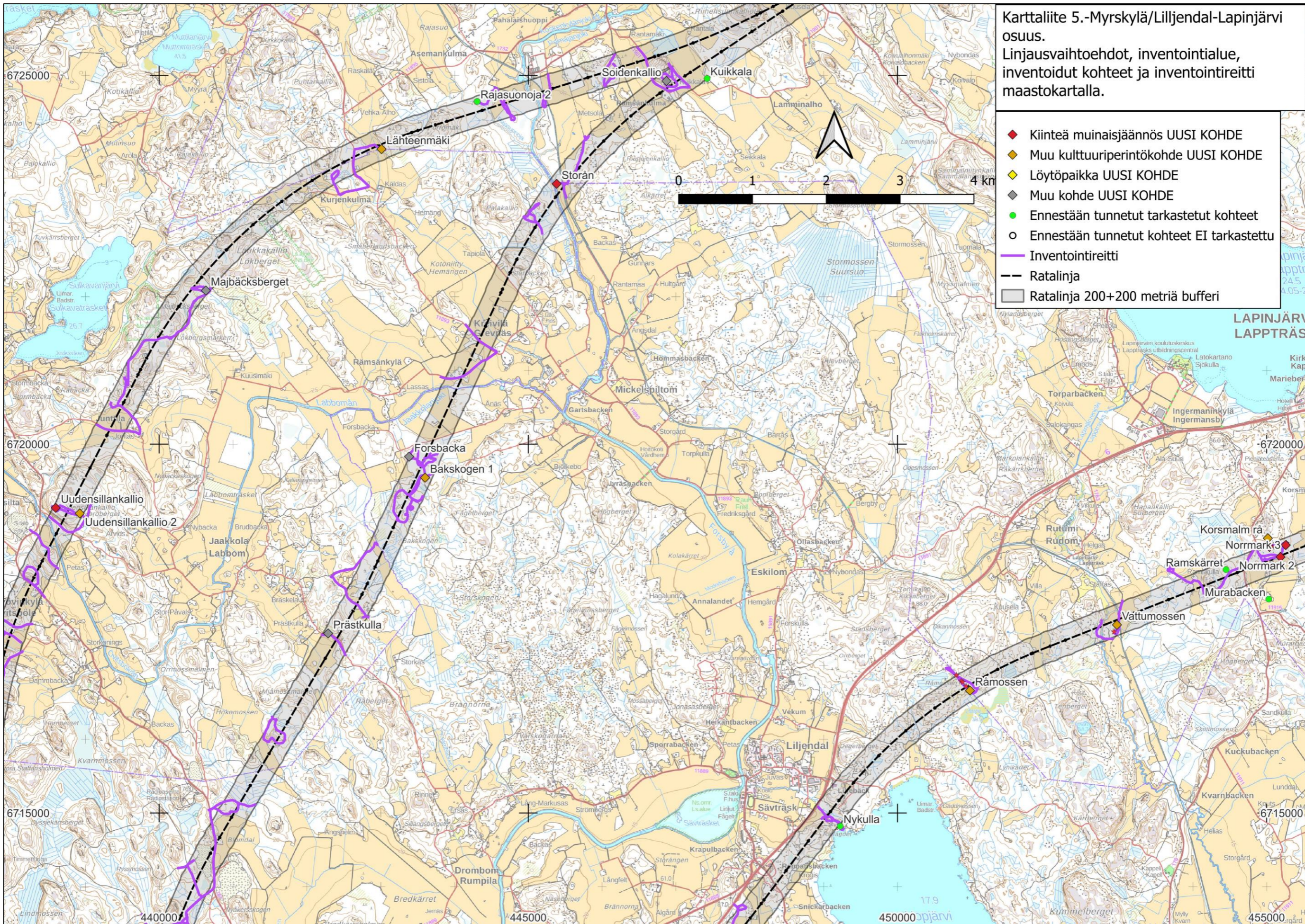
- ◆ Kiinteä muinaisjäänös UUSI KOHDE
- ◆ Muu kulttuuriperintökohde UUSI KOHDE
- ◆ Löytöpaikka UUSI KOHDE
- ◆ Muu kohde UUSI KOHDE
- Ennestään tunnetut tarkastetut kohteet
- Ennestään tunnetut kohteet EI tarkastettu
- Inventointireitti
- - - Ratalinja
- ▭ Ratalinja 200+200 metriä bufferi





Karttaliite 4. Porvoo Vanhakylä-Myrskylä/Liljendal osuus. Linjausvaihtoehdot, inventointialue, inventoidut kohteet ja inventointireitti maastokartalla.

- ◆ Kiinteä muinaisjäänös UUSI KOHDE
- ◆ Muu kulttuuriperintökohde UUSI KOHDE
- ◆ Löytöpaikka UUSI KOHDE
- ◆ Muu kohde UUSI KOHDE
- Ennestään tunnetut tarkastetut kohteet
- Ennestään tunnetut kohteet EI tarkastettu
- Inventointireitti
- Ratalinja
- Ratalinja 200+200 metriä bufferi

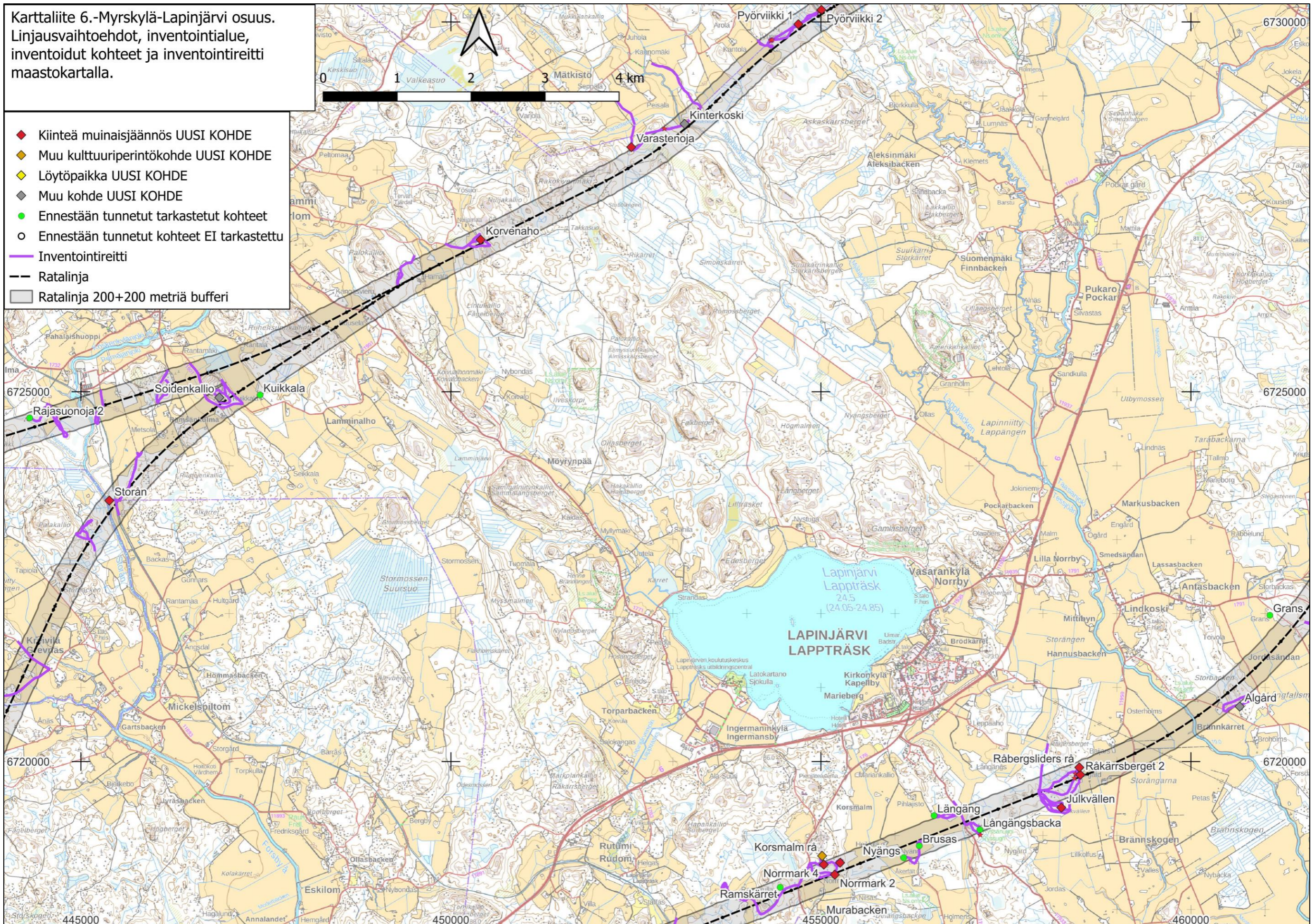


Karttaliite 5.-Myrskylä/Lilljendal-Lapinjärvi osuus.  
 Linjausvaihtoehdot, inventointialue, inventoidut kohteet ja inventointireitti maastokartalla.

- ◆ Kiinteä muinaisjäännös UUSI KOHDE
- ◆ Muu kulttuuriperintökohde UUSI KOHDE
- ◆ Löytöpaikka UUSI KOHDE
- ◆ Muu kohde UUSI KOHDE
- Ennestään tunnetut tarkastetut kohteet
- Ennestään tunnetut kohteet EI tarkastettu
- Inventointireitti
- - - Ratalinja
- Ratalinja 200+200 metriä bufferi

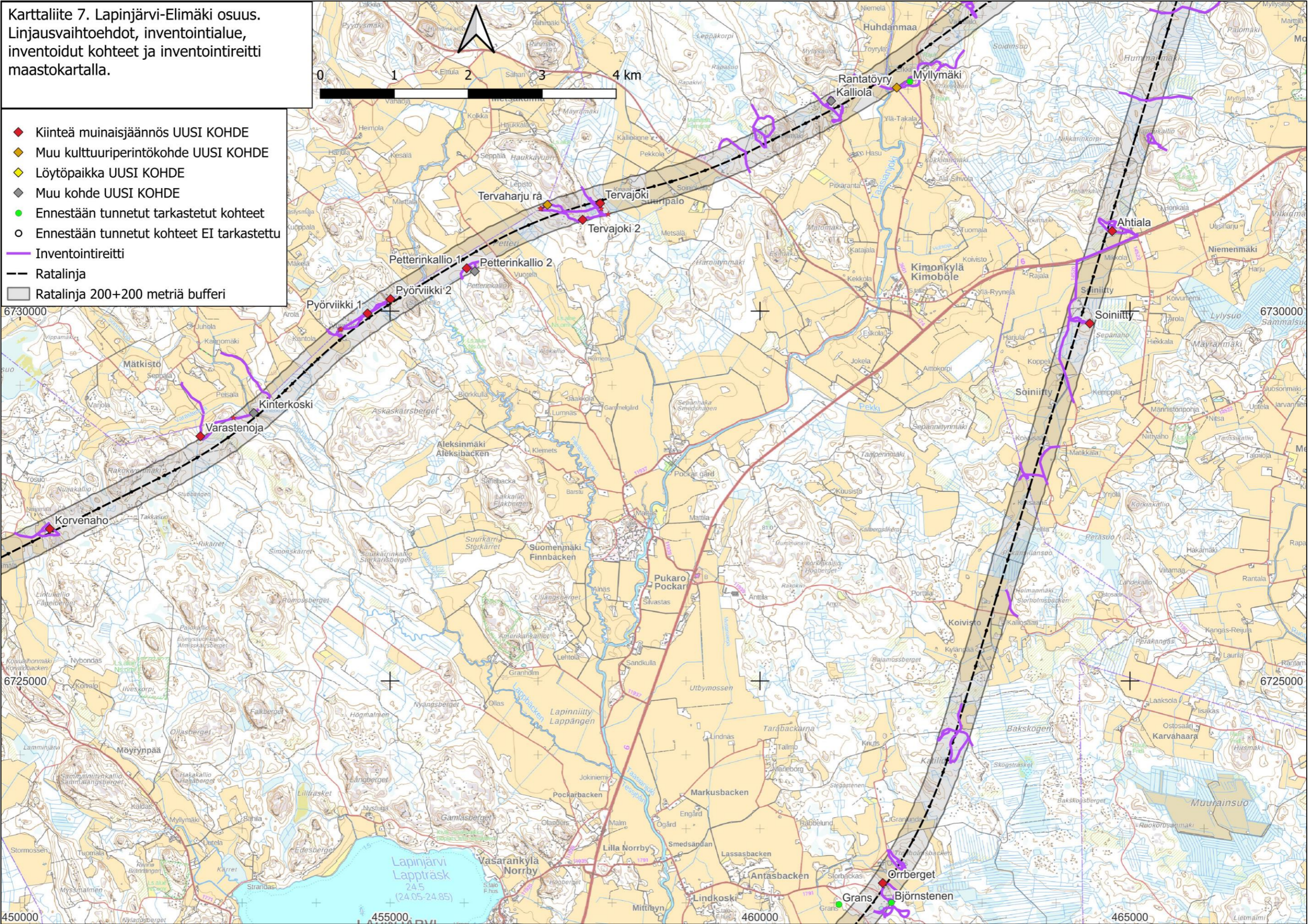
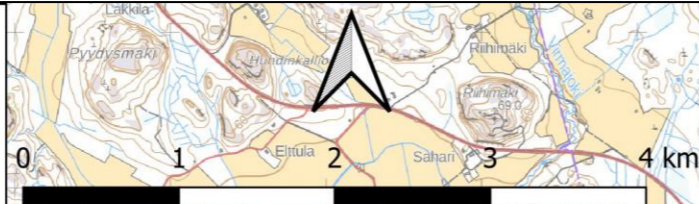
Karttaliite 6.-Myrskylä-Lapinjärvi osuus.  
Linjausvaihtoehdot, inventointialue,  
inventoidut kohteet ja inventointireitti  
maastokartalla.

- ◆ Kiinteä muinaisjännös UUSI KOHDE
- ◆ Muu kulttuuriperintökohde UUSI KOHDE
- ◆ Löytöpaikka UUSI KOHDE
- ◆ Muu kohde UUSI KOHDE
- Ennestään tunnetut tarkastetut kohteet
- Ennestään tunnetut kohteet EI tarkastettu
- Inventointireitti
- Ratalinja
- Ratalinja 200+200 metriä bufferi



Karttaliite 7. Lapinjärvi-Elimäki osuus.  
Linjausvaihtoehdot, inventointialue,  
inventoidut kohteet ja inventointireitti  
maastokartalla.

- ◆ Kiinteä muinaisjäänös UUSI KOHDE
- ◆ Muu kulttuuriperintökohde UUSI KOHDE
- ◆ Löytöpaikka UUSI KOHDE
- ◆ Muu kohde UUSI KOHDE
- Ennestään tunnetut tarkastetut kohteet
- Ennestään tunnetut kohteet EI tarkastettu
- Inventointireitti
- - - Ratalinja
- Ratalinja 200+200 metriä bufferi



6730000 6730000 6725000 6725000 6720000 6720000 6715000 6715000 6710000 6710000 6705000 6705000 6700000 6700000 6695000 6695000 6690000 6690000 6685000 6685000 6680000 6680000 6675000 6675000 6670000 6670000 6665000 6665000 6660000 6660000 6655000 6655000 6650000 6650000 6645000 6645000 6640000 6640000 6635000 6635000 6630000 6630000 6625000 6625000 6620000 6620000 6615000 6615000 6610000 6610000 6605000 6605000 6600000 6600000 6595000 6595000 6590000 6590000 6585000 6585000 6580000 6580000 6575000 6575000 6570000 6570000 6565000 6565000 6560000 6560000 6555000 6555000 6550000 6550000 6545000 6545000 6540000 6540000 6535000 6535000 6530000 6530000 6525000 6525000 6520000 6520000 6515000 6515000 6510000 6510000 6505000 6505000 6500000 6500000 6495000 6495000 6490000 6490000 6485000 6485000 6480000 6480000 6475000 6475000 6470000 6470000 6465000 6465000 6460000 6460000 6455000 6455000 6450000 6450000



Karttaliite 8. Elimäki-Kouvola osuus.  
Linjausvaihtoehdot, inventointialue,  
inventoidut kohteet ja inventointireitti  
maastokartalla.

- ◆ Kiinteä muinaisjäänös UUSI KOHDE
- ◆ Muu kulttuuriperintökohde UUSI KOHDE
- ◆ Löytöpaikka UUSI KOHDE
- ◆ Muu kohde UUSI KOHDE
- Ennestään tunnetut tarkastetut kohteet
- Ennestään tunnetut kohteet EI tarkastettu
- Inventointireitti
- Ratalinja
- ▭ Ratalinja 200+200 metriä bufferi

