



Työllisyyskatsaus

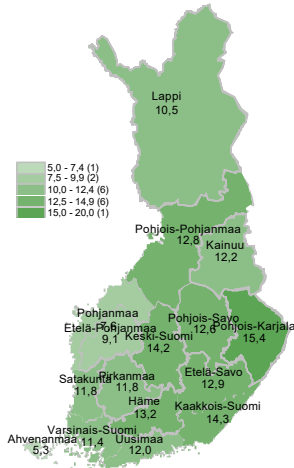
Helmikuu 2025



KEHA-keskus

Helmikuussa 326 400 työtöntä työnhakijaa

Työttömien työnhakijoiden osuus työvoimasta ELY-keskuksittain



Kuntien työllisyyspalveluissa oli helmikuun lopussa yhteensä 326 400 työtöntä työnhakijaa. Se on 36 700 enemmän kuin vuotta aikaisemmin. Edelliskuusta työttömien työnhakijoiden määrä kasvoi 600:lla. Työttömien työnhakijoiden osuus työvoimasta oli 12,0 prosenttia, eli 1,2 prosenttiyksikköä korkeampi kuin vuosi sitten. Tiedot ilmenevät ELY-keskusten kehittämis- ja hallintokeskuksen (KEHA-keskus) Työnvälitystilastosta.

Tämä on ensimmäinen KEHA-keskuksen laatima Työllisyyskatsaus. KEHA-keskus vastaa 1.3.2025 alkaen Työllisyyskatsauksesta ja Työnvälitystilastosta. Aiemmin katsauksen laati työ- ja elinkeinoministeriö.

Työllisyyskatsaus on KEHA-keskuksen kuukausittain Työnvälitystilaston pohjalta laatima katsaus työttömyyden, avoimien työpaikkojen ja työvoimapolitiittisten palveluiden viimeaikaisesta kehityksestä.

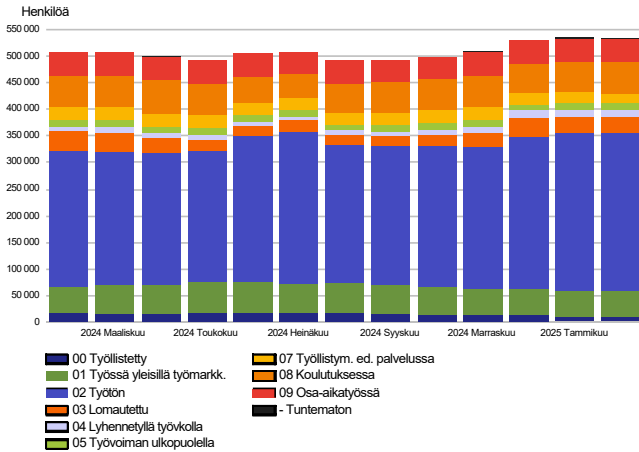
Trendit:

- Kaikkien työnhakijoiden kokonaismäärä nousi 25 500:lla
- Työttömiä työnhakijoita 36 700 enemmän kuin vuotta aikaisemmin
- Kokoaikaisesti lomautettuja 4 800 vähemmän
- Aktivointiasteeseen laskettavissa palveluissa 18 100 vähemmän kuin vuosi sitten
- Uusia avoimia työpaikkoja 16 900 vähemmän kuin edellisvuonna



Kaikki työnhakijat

Työnhakijat ryhmittäin
laskentapäivänä



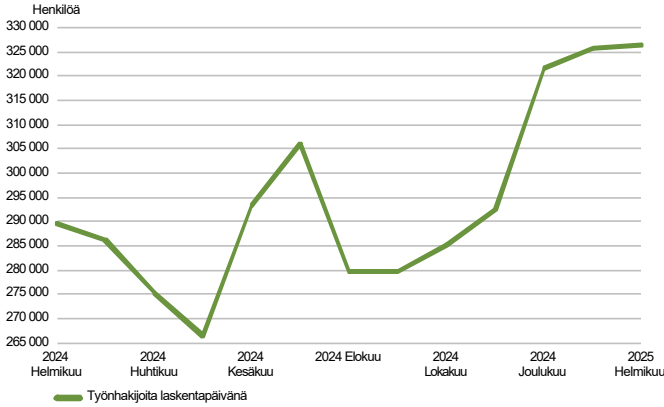
Työnhakijoiden kokonaismäärä kasvoi

Helmikuun lopussa kuntien työllisyyspalveluissa oli kaikkiaan 534 100 työnhakijaa, mikä on 25 500 enemmän kuin vuotta aikaisemmin. Työnhakijoista oli miehiä 290 300 ja naisia 243 600. Miesten määrä nousi vuoden takaisesta tilanteesta 13 200:lla ja naisten 12 200:lla.

Työnhakijoista oli työssä olevia 103 400, joista 48 500 oli kokoaikaisessa työssä, 44 000 osa-aikatyössä ja 10 900 palveluilla työllistettynä. Työvoimaan kuulumattomia työnhakijoita oli 90 600, joista 21 300 oli työllistymistä edistävässä palvelussa ja 58 200 koulutuksessa. Työnhakijoista oli työttömiä työnhakijoita 326 400, mikä on 36 700 enemmän kuin vuotta aikaisemmin. Työttömistä työnhakijoista oli helmikuussa kokoaikaisesti lomautettuja 30 600 eli saman verran kuin tammikuussa. Edellisen vuoden helmikuuhun verrattuna kokoaikaisesti lomautettujen määrä laski 4 800:lla. Lyhennettyä työviikkoa tekeviä työnhakijoita oli lisäksi 13 600, mikä on 3 200 enemmän kuin vuotta aikaisemmin.

Työttömät työnhakijat

TYÖTTÖMÄT TYÖNHAKIJAT
kuukausittain

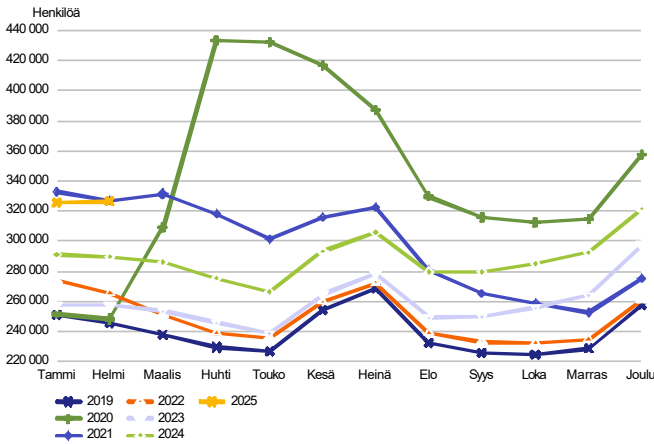


Työttömien työnhakijoiden määrä nousi helmikuussa

Kuntien työllisyyspalveluissa oli helmikuun lopussa 326 400 työtöntä työnhakijaa, mikä on 36 700 enemmän kuin vuotta aikaisemmin. Tammikuuhun verrattuna työttömien työnhakijoiden määrä nousi 600:lla. Työttömien työnhakijoiden uusia työnhakujia alkoi helmikuussa 12 900, joka oli 1 800 vähemmän kuin edellisen vuoden helmikuussa. Työttömyysjaksoja alkoi helmikuussa 30 300, joka oli 8 000 vähemmän kuin vuosi sitten. Alkaneita työttömyysjaksoja oli 13 700 vähemmän kuin tammikuussa. Alkaneita jaksoja on aina enemmän kuin alkaneita työnhakujia, koska jaksoja alkaa myös muista jo voimassa olevista työnhakijoiden ryhmistä.

Työttömistä työnhakijoista oli ulkomaiden kansalaisia 49 900, mikä on 7 600 enemmän kuin edellisen vuoden helmikuussa. Ulkomaalaisista työttömistä työnhakijoista oli EU/ETA-maiden kansalaisia helmikuun lopussa 12 000, eli 800 enemmän kuin vuosi sitten.

TYÖTTÖMÄT TYÖNHAKIJAT
kuukausivertailu



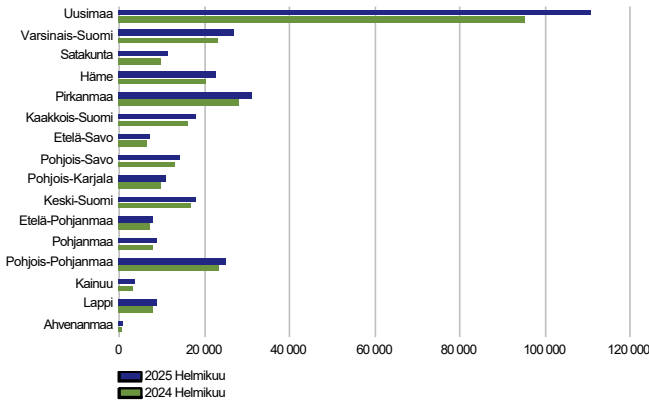
Kokoaikaisesti lomautettujen määrä laski

Työttömistä työnhakijoista oli helmikuussa kokoaikaisesti lomautettuja 30 600 eli saman verran kuin tammikuussa. Edellisen vuoden helmikuuhun verrattuna kokoaikaisesti lomautettujen määrä laski 4 800:lla. Kokoaikaisesti lomautettujen työnhakujia alkoi helmikuussa 2 800, joka oli 800 vähemmän kuin vuosi sitten. Uusia kokoaikaisesti lomautettujen jaksoja alkoi 8 900, eli 3 400 vähemmän kuin edellisen vuoden helmikuussa. Tammikuuhun verrattuna kokoaikaisesti lomautettujen jaksoja alkoi 2 100 vähemmän.

Kokoaikaisesti lomautettujen määrä laski kahdeksassa ja lisääntyi kahdessa ammattiryhmässä. Kokoaikaisesti lomautettujen määrä väheni eniten muualla luokittelemattomien (-2 700), rakennus-, korjaus- ja valmistustyöntekijöiden (-1 100), muiden työntekijöiden (-700) sekä maanviljelijöiden ja metsätyöntekijöiden (-300) ammattiryhmissä. Lomautettujen määrä nousi erityisasiantuntijoiden (400) sekä johtajien (300) ammattiryhmissä.

Työttömät työnhakijat alueittain

TYÖTTÖMÄT TYÖNHAKIJAT
ELY-keskuksittain



Työttömyys lisääntyi kaikkien ELY-keskusten alueilla

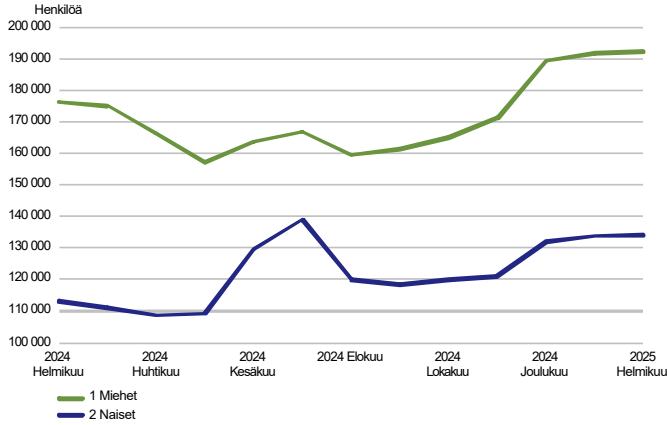
Työttömien työnhakijoiden määrä kasvoi helmikuussa edellisen vuoden vastaavasta ajankohdasta kaikkien elinkeino-, liikenne- ja ympäristökeskusten (ELY) alueilla; eniten Varsinais-Suomessa (17 %), Uudellamaalla (17 %), Kainuussa (16 %), Satakunnassa (13 %), Pirkanmaalla (12 %) ja Kaakkois-Suomessa (12 %). Ahvenanmaalla työttömien työnhakijoiden määrä lisääntyi 15 %. Tammikuuhun verrattuna työttömien työnhakijoiden määrä lisääntyi viidellä ja väheni viidellä sekä pysyi ennallaan viidellä ELY-keskuksen alueella. Työttömyys väheni eniten Pohjanmaalla (-3 %), Pirkanmaalla (-1 %), Varsinais-Suomessa (-1 %) ja Lapissa (-1 %). Työttömyys kasvoi Etelä-Pohjanmaalla (1 %), Keski-Suomessa (1 %), Uudellamaalla (1 %), Satakunnassa (1 %) ja Kaakkois-Suomessa (1 %). Ahvenanmaalla työttömien työnhakijoiden määrä väheni tammikuusta 2 %.

Työttömät työnhakijat ja avoimet työpaikat ELY-keskuksittain

ELY-keskus	Työttömät työnhakijat			Muutos		Työttömistä työnhakijoista lomautetut		Työttömien työnhakijoiden osuus työvoimasta		Muutos	
	Helmi 2025	Tammi 2025	Helmi 2024	Helmi 2025 - Helmi 2024	%	Helmi 2025	%	Helmi 2025	Tammi 2025	Helmi 2024	Helmi 2025 - Helmi 2024
Uusimaa	110 889	109 875	95 166	15 723	17	7 680	12,0	13 271	13 383	19 429	-6 158 -32
Varsinais-Suomi	27 016	27 221	22 993	4 023	17	2 446	11,4	4 105	3 720	5 707	-1 602 -28
Satakunta	11 320	11 243	9 987	1 333	13	1 058	11,8	2 405	3 021	3 596	-1 191 -33
Häme	22 642	22 666	20 394	2 248	11	2 428	13,2	3 299	2 719	5 233	-1 934 -37
Pirkanmaa	31 356	31 625	27 943	3 413	12	2 680	11,8	4 613	6 804	7 944	-3 331 -42
Kaakkois-Suomi	18 032	17 929	16 093	1 939	12	2 040	14,3	2 115	2 920	2 958	-843 -28
Etelä-Savo	7 176	7 169	6 537	639	10	812	12,9	2 423	2 505	2 703	-280 -10
Pohjois-Savo	14 310	14 310	13 042	1 268	10	1 905	12,6	3 111	2 602	4 451	-1 340 -30
Pohjois-Karjala	11 107	11 139	10 021	1 086	11	1 104	15,4	1 474	1 320	1 700	-226 -13
Keski-Suomi	17 910	17 671	16 853	1 057	6	1 616	14,2	2 422	2 240	2 866	-444 -15
Etelä-Pohjanmaa	7 825	7 712	7 064	761	11	1 262	9,1	2 116	2 345	3 121	-1 005 -32
Pohjanmaa	8 789	9 058	8 034	755	9	792	7,6	3 052	3 052	6 199	-3 147 -51
Pohjois-Pohjanmaa	24 921	24 956	23 325	1 596	7	3 025	12,8	4 071	3 796	7 089	-3 018 -43
Kainuu	3 668	3 667	3 166	502	16	491	12,2	771	565	1 173	-402 -34
Lappi	8 549	8 611	7 994	555	7	1 139	10,5	3 900	3 600	3 930	-30 -1
Ahvenanmaa	797	811	692	105	15	-	5,3	586	530	686	-100 -15
Ulkomaat	92	100	367	-275	-75	51	.	3 999	3 111	6 287	-2 288 -36
Tuntematon	5	6	0	5	0	-	0,0	6 067	6 110	0	6 067 0
KOKO MAA	326 407	325 772	289 673	36 734	13	30 579	12,0	63 800	64 343	85 072	-21 272 -25

Työttömät työnhakijat sukupuolen ja ikäryhmän mukaan

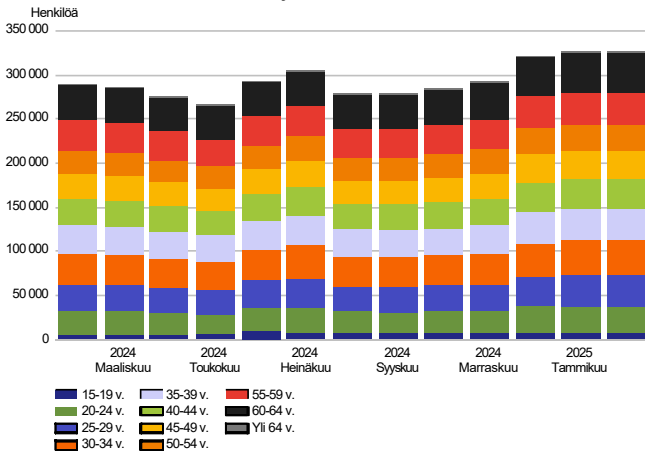
TYÖTTÖMÄT TYÖNHAKIJAT
sukupuolen mukaan



Naisten työttömyys nousi enemmän kuin miesten

Työttömistä työnhakijoista oli miehiä 192 300 (59 %) ja naisia 134 000 (41 %). Tammikuusta miesten työttömyys nousi 500:lla ja naisten työttömyys 200:lla. Edellisvuoden helmikuuhun verrattuna miesten työttömyys nousi 15 800:lla (9 %) ja naisten työttömyys 20 800:lla (18 %).

TYÖTTÖMÄT TYÖNHAKIJAT
ikäryhmän mukaan

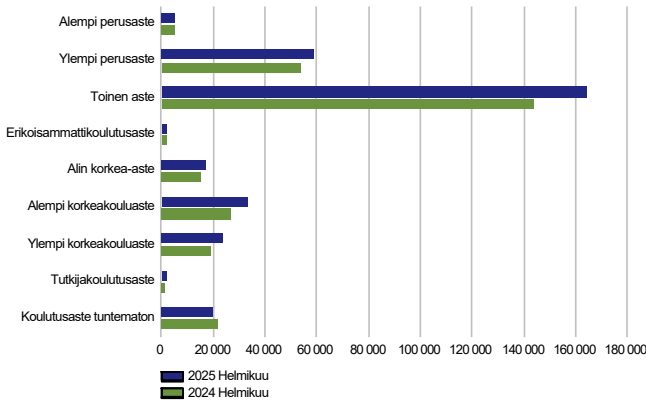


Työttömyys nousi kaikissa ikäryhmissä

Helmikuun lopussa alle 25-vuotiaita työttömiä työnhakijoita oli 38 100, mikä on 6 100 enemmän kuin edellisen vuoden helmikuussa. Nuorten työttömyys laski tammikuusta 100:lla. Alle 20-vuotiaita oli työttömänä 7 700. Yli 50-vuotiaita oli työttömänä 112 800 eli 10 600 enemmän kuin vuotta aikaisemmin. Yli 55-vuotiaita oli työttömänä 83 000, mikä on 8 100 enemmän kuin vuosi sitten. Työttömyys nousi kaikissa ikäryhmissä; eniten yli 64-vuotiaiden (28 %), alle 20-vuotiaiden (24 %) ja 20-24-vuotiaiden (18 %) ikäryhmissä. Tammikuuhun verrattuna työttömyys nousi lähes kaikissa ikäryhmissä; eniten 55-59-vuotiaiden (1 %) ja 45-49-vuotiaiden (1 %) ikäryhmissä. Työttömyys laski eniten yli 64-vuotiaiden (-2 %) ja alle 20-vuotiaiden (-1 %) ikäryhmissä.

Työttömät työnhakijat koulutusasteen ja ammattiryhmän mukaan

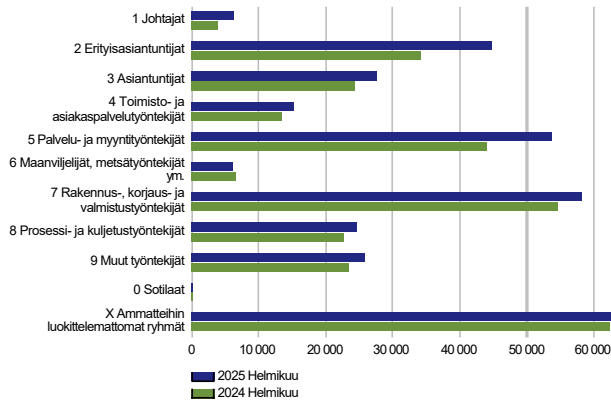
TYÖTTÖMÄT TYÖNHAKIJAT
koulutusasteittain



Työttömyys väheni kahdella koulutusasteella

Koulutusasteittain tarkasteltuna työttömyys laski edellisen vuoden helmikuuhun verrattuna kahdella ja nousi seitsemällä koulutusasteella. Työttömyys laski koulutusasteella tuntematon (-11 %) ja alemmalla perusasteella (-2 %). Eniten työttömyys nousi ylempällä korkeakouluasteella (24 %), erikoisammattikoulutusasteella (24 %), alemmalla korkeakouluasteella (24 %) ja tutkijakoulutusasteella (21 %).

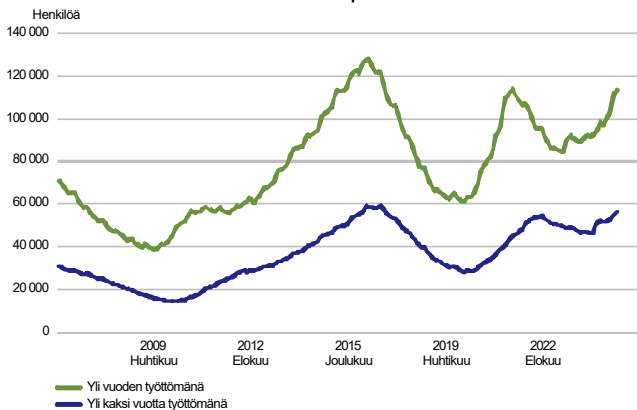
TYÖTTÖMÄT TYÖNHAKIJAT
ammattiryhmittäin



Työttömyys nousi lähes kaikissa ammattiryhmissä

Ammattiryhmittäin tarkasteltuna työttömyys nousi lähes kaikissa ammattiryhmissä, paitsi maanviljelijöiden ja metsätyöntekijöiden (-600) ammattiryhmässä. Eniten työttömyys nousi erityisasiantuntijoiden (10 600), palvelu- ja myyntityöntekijöiden (9 600), rakennus-, korjaus- ja valmistustyöntekijöiden (3 500), asiantuntijoiden (3 300), muiden työntekijöiden (2 500) sekä johtajien (2 500) ammattiryhmissä.

PITKÄAIKAISTYÖTTÖMÄT
kuukauden lopussa

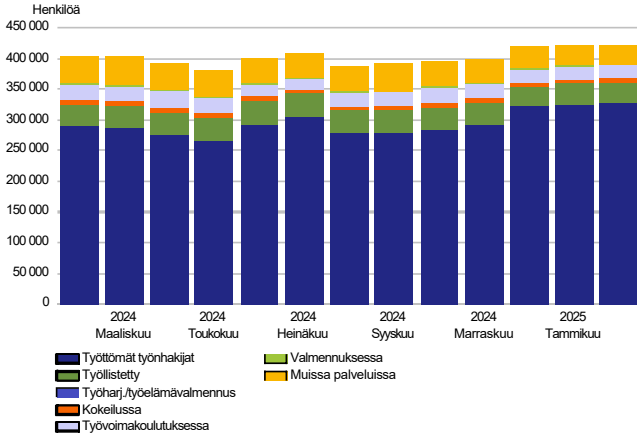


Pitkäaikaistyöttömyys kasvoi

Helmikuun lopussa yli vuoden yhtäjaksoisesti työttömänä olleita pitkäaikaistyöttömiä oli 113 400, mikä on 21 200 enemmän kuin vuotta aikaisemmin. Pitkäaikaistyöttömistä oli miehiä 68 300 ja naisia 45 000. Miesten määrä nousi edellisestä vuodesta 12 800:lla (23 %) ja naisten määrä 8 400:lla (23 %). Yli kaksi vuotta yhtäjaksoisesti työttömänä olleita pitkäaikaistyöttömiä oli 56 400, mikä on 9 900 enemmän kuin vuosi sitten.

Palvelut

LAAJA TYÖTTÖMYYS
eli työttömät työnhakijat ja palveluissa olevat



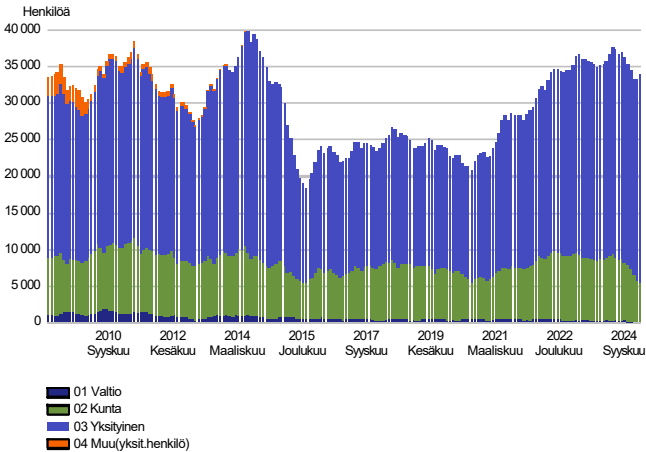
Palveluissa olevien määrä väheni

Helmikuun lopussa aktivointiasteeseen laskettavien palveluiden piirissä oli 95 400 henkilöä, mikä on 18 100 vähemmän kuin vuotta aikaisemmin. Tammikuuhun verrattuna palveluissa olleiden määrä lisääntyi 600:lla. Aktivointiaste oli helmikuun lopussa 22,6 % eli 5,6 prosenttiyksikköä matalampi kuin vuotta aikaisemmin. Kaikkiaan palveluissa oli 3,4 % työvoimasta.

Palveluissa olleista miehiä oli 47 200 eli 7 900 vähemmän kuin vuotta aikaisemmin. Naisia oli palveluissa 48 300, mikä on 10 300 vähemmän kuin viime vuonna.

Laajan työttömyyden eli työttömien työnhakijoiden ja palveluissa olleiden yhteismäärä oli helmikuun lopussa 421 800. Se on 18 600 enemmän kuin vuotta aikaisemmin. Laajan työttömyyden nousu johtui työttömien työnhakijoiden määrän lisääntymisestä.

TYÖLLISTETYT
kuukauden lopussa sektoreittain



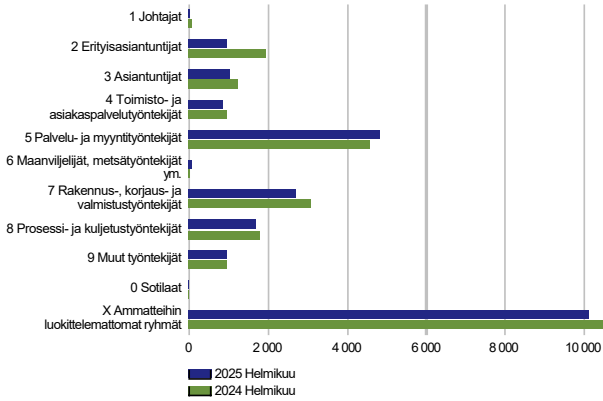
Työllistettyjen määrä lisääntyi yksityisellä sektorilla

Palkkatuen ja starttirahan saajia oli helmikuun lopussa yhteensä 34 000 henkilöä, mikä on 1 400 vähemmän kuin vuotta aikaisemmin. Työllistetyistä 16 % oli kuntien ja 84 % yksityisen sektorin töissä. Edellisen vuoden helmikuusta työllistäminen oli lisääntynyt yksityiselle sektorille 7 %, mutta vähentynyt kunnille 35 %. Työllistetyistä 53 prosenttia oli miehiä. Edellisestä vuodesta miesten työllistämiset olivat vähentyneet 600:lla ja naisten työllistämiset 800:lla.

Valtiolle työllistettyjä ei helmikuun luvuissa enää ole. Valtiolle työllistäminen on päätynyt vuoden 2024 lopussa.

Työvoimakoulutus, valmennukset ja omaehtoinen opiskelu

TYÖVOIMAKOULUTUKSESSA OLEVAT
kuukauden lopussa koulutuksen tavoiteammatin mukaan

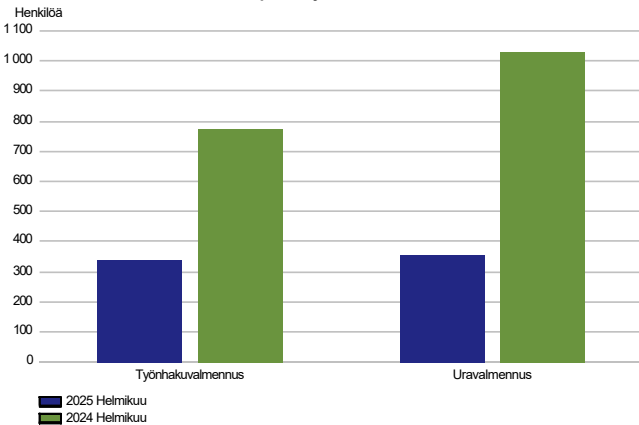


Työvoimakoulutuksessa olevien määrä väheni

Työvoimakoulutuksessa oli helmikuun lopussa 23 200 oppilasta, mikä on 1 900 vähemmän kuin vuotta aikaisemmin. Oppilaista oli miehiä 10 600 ja naisia 12 600. Miesten määrä väheni 1 100:lla ja naisten määrä 800:lla edellisen vuoden helmikuuhun verrattuna. Työvoimakoulutuksen aloitti helmikuun aikana 2 800 uutta oppilasta, mikä on 2 000 vähemmän kuin vuosi sitten.

Tavoiteammatin perusteella muualla luokittelemattomien ryhmän suurin alaryhmä oli helmikuun lopussa kotoutumiskoulutuksessa olevat 9 600 henkilöä, eli 200 vähemmän kuin edellisenä vuonna.

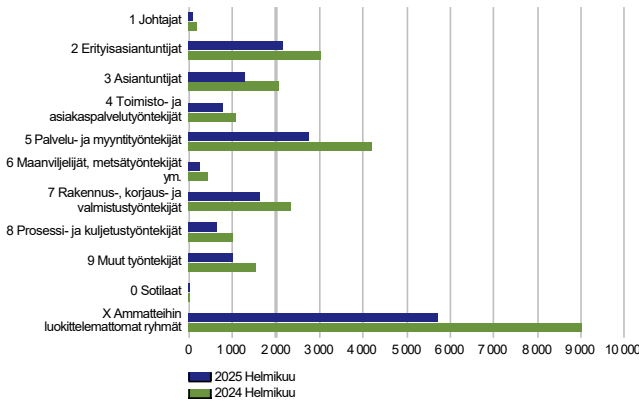
VALMENNUSSESSA
kuukauden lopussa ja vuotta aikaisemmin



Valmennuksissa olevien määrä väheni

Valmennuksissa oli helmikuun lopussa 700 henkilöä, mikä on 1 100 vähemmän kuin vuotta aikaisemmin. Valmennuksessa olleista oli miehiä 400 ja naisia 300. Uravalmennuksessa oli helmikuussa 400 henkilöä, mikä on 700 vähemmän kuin edellisenä vuonna vastaavaan aikaan. Työnhakuvalmennukseen osallistui 300 henkilöä, eli 400 henkilöä vähemmän kuin vuotta aikaisemmin.

OMAehtoISESSA OPISKELUSSA
kuukauden lopussa henkilön ammatin mukaan



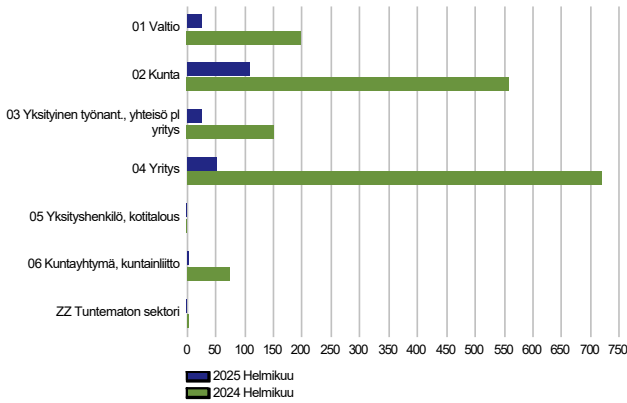
Omaehtoinen opiskelu väheni edellisvuodesta

Omaehtoisessa opiskelussa työttömyysetuudella oli yhteensä 16 400 henkilöä, mikä on 8 600 vähemmän kuin vuosi sitten. Työttömyysetuudella opiskeli 6 700 miestä eli 3 000 vähemmän kuin vuotta aikaisemmin. Vastaavasti naisia opiskeli 9 700, mikä on 5 500 vähemmän kuin vuosi sitten. Muualla luokittelemattomien ryhmästä henkilön ammattia ei tiedetty 5 700 henkilön osalta, mikä on 2 700 vähemmän kuin edellisenä vuonna vastaavaan aikaan.

Vuorotteluvapaa, kuntouttava työtoiminta ja kokeilut

VUOROTTELUVAPAASIIJAISENA

kuukauden lopussa ja vuotta aikaisemmin sektorin mukaan



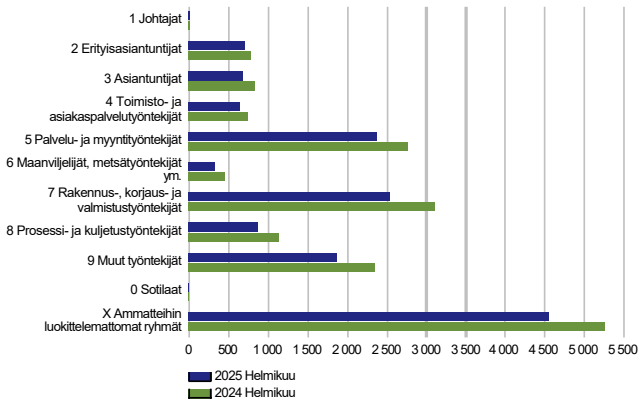
Vuorotteluvapaasijaisten määrä väheni

Vuorotteluvapaasijaisena oli helmikuun lopussa 200 henkilöä, eli 1 600 vähemmän kuin vuosi sitten. Sijaisista oli miehiä 100 ja naisia 200. Edellisvuoteen verrattuna miesten määrä väheni 600:lla ja naisten määrä 1 100:lla.

Vuorotteluvapaa on loppunut elokuun alussa 2024. Vuorotteluvapaan luvuissa ovat mukana ne, joiden sijaisuus on alkanut ennen kyseistä ajankohtaa.

KUNTOUTTAVASSA TYÖTOIMINNASSA

kuukauden lopussa ja vuotta aikaisemmin

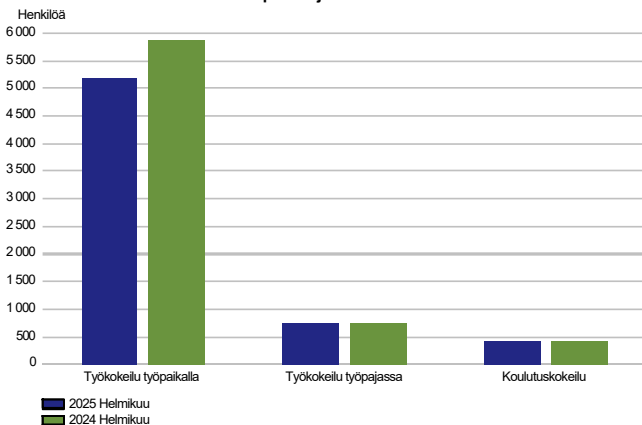


Kuntouttavassa työtoiminnassa edellisvuotta vähemmän osallistujia

Kuntouttavassa työtoiminnassa oli helmikuun lopussa 14 600 henkilöä eli 2 800 vähemmän kuin vuotta aikaisemmin. Osallistuneista oli miehiä 8 100 ja naisia 6 500. Edellisestä vuodesta miesten määrä laski 1 700:lla ja naisten määrä 1 100:lla.

KOKEILUISSA

kuukauden lopussa ja vuotta aikaisemmin

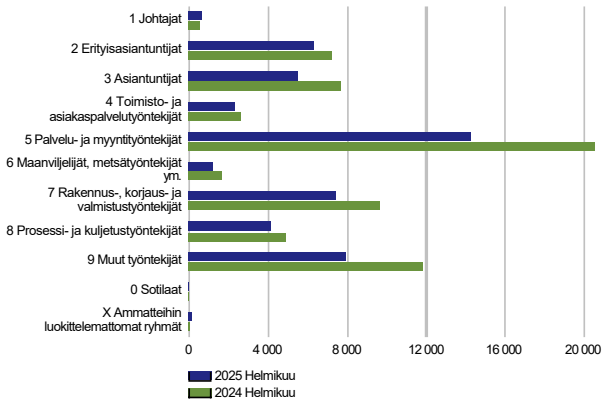


Kokeiluissa olevien määrä laski

Työ- ja koulutuskokeiluissa oli helmikuun lopussa yhteensä 6 300 henkilöä, eli 700 vähemmän kuin edellisenä vuonna vastaavaan aikaan. Miehiä heistä oli 3 200 ja naisia myös 3 200. Edellisvuoteen verrattuna miesten määrä väheni 300:lla ja naisten määrä 400:lla.

Avoimet työpaikat

UUDET AVOIMET TYÖPAIKAT
kuukauden aikana ja vuotta aikaisemmin



Uusien avoimien työpaikkojen määrä väheni edellisvuodesta

Uusia avoimia työpaikkoja ilmoitettiin työmarkkinatorille helmikuun aikana yhteensä 49 800, mikä on 16 900 vähemmän kuin edellisen vuoden helmikuussa. Kaikkiaan helmikuussa oli avoinna 112 400 työpaikkaa, mikä on 39 000 vähemmän kuin vuosi sitten. Työpaikoista täytettiin helmikuun aikana 1 600, joista 700 työllisyyspalveluiden hakijalla. 15 000:n työpaikan avoinna olo päättyi, koska työpaikan hakuaja oli päättynyt tai hakijoita oli riittävästi. Lisäksi peruutettiin 32 900 työpaikkaa ja 100 työpaikkaa ei pystytty täyttämään. Työmarkkinatorilla oli helmikuun lopussa edelleen avoinna 63 800 työpaikkaa, mikä on 21 300 vähemmän kuin vuotta aikaisemmin.

Uudet avoimet työpaikat olivat vähentyneet lähes kaikissa ammattiryhmissä; eniten palvelu- ja myyntityöntekijöiden (-6 200), muiden työntekijöiden (-4 000), rakennus-, korjaus- ja valmistustyöntekijöiden (-2 200), asiantuntijoiden (-2 200), erityisasiantuntijoiden (-900) sekä prosessi- ja kuljetustyöntekijöiden (-800) ammattiryhmissä. Johtajien ammattiryhmässä uudet avoimet työpaikat olivat lisääntyneet (100).



Yhteenvetotaulukko

TYÖLLISYYSTILANNE 2025 HELMIKUUN LOPUSSA (I) JA
HELMIKUUN AIKANA (II)
KOKO MAA

I TILANNE KUUKAUDEN LOPUSSA	Helmi-25	Helmi-24	MUUTOS LKM.	MUUTOS %
A. TYÖNHAKIJAT				
1. Työttömät työnhakijat	326 407	289 673	36 734	12,7
joista kokoaikaisesti lomautetut	30 579	35 330	-4 751	-13,4
2. Lyhennetyllä työviikolla	13 620	10 416	3 204	30,8
3. Työssä olevat yhteensä	103 432	111 656	-8 224	-7,4
joista kokoaikaisessa työssä	48 532	52 314	-3 782	-7,2
joista osa-aikatyössä	44 029	43 633	396	0,9
joista työllistettynä	10 871	15 709	-4 838	-30,8
4. Työvoiman ulkopuolella	90 649	96 853	-6 204	-6,4
joista työllistymistä edistävässä palvelussa	21 286	24 985	-3 699	-14,8
joista koulutuksessa	58 212	59 666	-1 454	-2,4
1-4 Kaikki työnhakijat yhteensä	534 108	508 598	25 510	5,0
B. TYÖVOIMAN KYSYNTÄ				
1. Avoimet työpaikat yhteensä	63 800	85 072	-21 272	-25,0
joista yli kuukauden avoinna olleet	27 465	41 283	-13 818	-33,5
joista yli 2 kuukautta avoinna olleet	8 394	11 339	-2 945	-26,0
C. PALVELUISSA				
1. Valtiolle työllistetyt	0	219	-219	-100,0
2. Kuntiin työllistetyt	5 549	8 562	-3 013	-35,2
3. Yksityiselle sektorille työllistetyt	28 416	26 554	1 862	7,0
1-3 Työllistetyt yhteensä	33 965	35 335	-1 370	-3,9
4. Työvoimakoulutuksessa	23 203	25 119	-1 916	-7,6
5. Valmennuksessa	697	1 804	-1 107	-61,4
6. Työ-/koulutuskokeilussa	6 325	7 031	-706	-10,0
7. Vuorotteluvapaasijaisena	234	1 853	-1 619	-87,4
8. Kuntouttavassa työtoiminnassa	14 610	17 443	-2 833	-16,2
9. Omaehtoisessa opiskelussa	16 391	24 971	-8 580	-34,4
1-9 Palveluissa yhteensä	95 425	113 556	-18 131	-16,0
D. TYÖTTÖMYYDEN RAKENNE				
1. Työttömät naiset	134 015	113 246	20 769	18,3
2. Työttömät miehet	192 267	176 427	15 840	9,0
3. Alle 25-vuotiaat työttömät	38 089	31 964	6 125	19,2
4. Yli 50-vuotiaat työttömät	112 793	102 213	10 580	10,4
5. Pitkäaikaistyöttömät	113 364	92 170	21 194	23,0
6. Ulkomaalaiset työttömät	49 896	42 299	7 597	18,0
E. TOIMEENTULOTURVA				
1. Työttömiä työttömyyskassojen jäseniä	116 144	115 513	631	0,5
II TOIMINTA KUUKAUDEN AIKANA				
1. Työttömät työnhakijat	350 243	319 847	30 396	9,5
2. Muut työnhakijat	205 625	214 039	-8 414	-3,9
1-2 Työnhakijat yhteensä	555 868	533 886	21 982	4,1
3. Kuukauden kaikki työpaikat	112 440	151 436	-38 996	-25,8
Kuukauden uudet työpaikat	49 850	66 723	-16 873	-25,3
Täyttyneet työpaikat	1 588	10 293	-8 705	-84,6
joista hakijalla täyttyneet	675	2 903	-2 228	-76,7
Työpaikan hakuaika päättynyt tai hakijoita riittävästi	14 973	37 969	-22 996	-60,6
Työpaikka peruutettu tai pystytty täyttämään	33 042	24 241	8 801	36,3
4. Alkaneet työttömyysjaksot	30 340	38 348	-8 008	-20,9
5. Päättäneet työttömyysjaksot	21 282	36 284	-15 002	-41,3
6. Uudet työllistämiset	1 286	2 409	-1 123	-46,6
7. Aloittanut työvoimakoulutuksen	2 822	4 795	-1 973	-41,1



Ulkomaalaisten yhteenvetotaulukko

ULKOMAALAISTEN TYÖLLISYYSTILANNE 2025 HELMIKUUN LOPUSSA (I) JA
HELMIKUUN AIKANA (II)
KOKO MAA

I TILANNE KUUKAUDEN LOPUSSA	Helmi-25	Helmi-24	MUUTOS LKM.	MUUTOS %
A. TYÖNHAKIJAT				
1. Työttömät työnhakijat	49 896	42 299	7 597	18,0
joista kokoaikaisesti lomautetut	4 326	4 764	-438	-9,2
2. Lyhennetyllä työviikolla	800	740	60	8,1
3. Työssä olevat yhteensä	14 932	16 278	-1 346	-8,3
joista kokoaikaisessa työssä	8 173	9 355	-1 182	-12,6
joista osa-aikatyössä	5 541	5 250	291	5,5
joista työllistettynä	1 218	1 673	-455	-27,2
4. Työvoiman ulkopuolella	35 925	36 793	-868	-2,4
joista työllistymistä edistävässä palvelussa	2 713	2 997	-284	-9,5
joista koulutuksessa	31 244	31 756	-512	-1,6
1-4 Kaikki työnhakijat yhteensä	101 553	96 110	5 443	5,7
C. PALVELUISSA				
1. Valtiolle työllistetyt	0
2. Kuntiin työllistetyt	408	658	-250	-38,0
3. Yksityiselle sektorille työllistetyt	2 406	2 359	47	2,0
1-3 Työllistetyt yhteensä	2 814	3 021	-207	-6,9
4. Työvoimakoulutuksessa	12 695	13 579	-884	-6,5
5. Valmennuksessa	40	221	-181	-81,9
6. Työ-/koulutuskokeilussa	1 432	1 544	-112	-7,3
7. Vuorotteluvapaasijaisena	6	49	-43	-87,8
8. Kuntouttavassa työtoiminnassa	815	1 069	-254	-23,8
9. Omaehtoisessa opiskelussa	8 295	12 970	-4 675	-36,0
1-9 Palveluissa yhteensä	26 097	32 453	-6 356	-19,6
D. TYÖTTÖMYYDEN RAKENNE				
1. Työttömät naiset	23 472	19 180	4 292	22,4
2. Työttömät miehet	26 299	23 119	3 180	13,8
3. Alle 25-vuotiaat työttömät	3 601	3 137	464	14,8
4. Yli 50-vuotiaat työttömät	12 006	10 275	1 731	16,8
5. Pitkäaikaistyöttömät	13 210	9 837	3 373	34,3
E. TOIMEENTULOTURVA				
1. Työttömiä työttömyyskassojen jäseniä	9 066	9 242	-176	-1,9
II TOIMINTA KUUKAUDEN AIKANA				
1. Työttömät työnhakijat	54 153	47 573	6 580	13,8
2. Muut työnhakijat	49 875	51 623	-1 748	-3,4
1-2 Työnhakijat yhteensä	104 028	99 196	4 832	4,9
4. Alkaneet työttömyysjaksot	4 434	6 379	-1 945	-30,5
5. Päätyneet työttömyysjaksot	4 166	5 853	-1 687	-28,8
6. Uudet työllistämiset	120	233	-113	-48,5
7. Aloittanut työvoimakoulutuksen	1 648	2 368	-720	-30,4

Alueellinen taulukko

TYÖTTÖMÄT TYÖNHAKIJAT JA AVOIMET TYÖPAIKAT ELY-KESKUKSITTAIN 2025 HELMIKUUN LOPUSSA

KOKO MAA

ELY-keskus	Työvoima	Työttömät työnhakijat							Vamm. ja pitkäaik. sairaat	Avoimet työ- paikat	
		Osuus-% työvoimasta	Yhteensä	Miehet	Naiset	Alle 20- vuotiaat	Alle 25- vuotiaat	Yli 50- vuotiaat			Pitkäaik. työttömät
Uusimaa	925 170	12,0	110 889	62 484	48 364	1 966	10 521	36 540	43 670	8 069	13 271
Varsinais-Suomi	237 878	11,4	27 016	15 858	11 145	633	3 202	9 151	8 843	2 538	4 105
Satakunta	95 785	11,8	11 320	6 800	4 518	357	1 464	4 337	3 457	1 285	2 405
Häme	171 413	13,2	22 642	13 464	9 172	528	2 611	8 870	7 653	3 145	3 299
Pirkanmaa	265 388	11,8	31 356	17 695	13 648	760	4 166	9 488	10 660	3 160	4 613
Kaakkois-Suomi	125 985	14,3	18 032	11 012	7 009	473	2 147	7 213	5 144	1 595	2 115
Etelä-Savo	55 526	12,9	7 176	4 384	2 790	180	790	3 029	2 158	1 044	2 423
Pohjois-Savo	113 471	12,6	14 310	9 056	5 252	389	1 912	5 138	4 643	1 526	3 111
Pohjois-Karjala	71 972	15,4	11 107	6 881	4 220	309	1 330	4 279	3 967	1 232	1 474
Keski-Suomi	126 468	14,2	17 910	10 874	7 032	515	2 545	5 939	6 290	1 616	2 422
Etelä-Pohjanmaa	85 930	9,1	7 825	4 944	2 869	236	1 147	2 642	1 916	1 101	2 116
Pohjanmaa	115 345	7,6	8 789	5 115	3 668	271	1 109	3 009	2 589	1 039	3 052
Pohjois-Pohjanmaa	194 796	12,8	24 921	15 225	9 694	766	3 678	7 771	9 059	2 613	4 071
Kainuu	30 178	12,2	3 668	2 370	1 295	110	434	1 594	876	501	771
Lappi	81 343	10,5	8 549	5 588	2 960	193	938	3 489	2 190	1 007	3 900
Ahvenanmaa	15 085	5,3	797	437	360	23	91	268	213	39	586
Ulkomaat	0	0,0	92	...	17	0	3 999
Tuntematon	0	0,0	5	...	0	0	6 067
Yhteensä	2 711 733	12,0	326 407	192 267	134 015	7 710	38 089	112 793	113 364	31 511	63 800

Tietoa sivustosta

Tällä sivustolla esitetään ELY-keskusten kehittämis- ja hallintokeskuksen (KEHA-keskus) uusimman Työllisyyskatsauksen sisältö tilastointikohteiden mukaisesti jaoteltuna. Tämän Työllisyyskatsauksen pdf-versio sekä aikaisempien kuukausien katsaukset löytyvät oikealla olevan linkin kautta.

Työllisyyskatsaus perustuu Työnvälitystilaston tietoihin. Työnvälitystilasto kerää tietoja työvoimaviranomaisille ilmoittautuneista työnhakijoista kuten työttömistä työnhakijoista, palveluista sekä ilmoitetuista avoimista työpaikoista. Tiedot kerätään työvoimaviranomaisten asiakaspalvelurekistereistä. Siten Työnvälitystilaston tiedot ovat täysin rekisteripohjaisia.

Tilasto kattaa kaikki edellä mainittuihin ryhmiin kuuluvat henkilöt, palvelut ja avoimet työpaikat, jotka ovat rekisteröitynä tilastointikaudella kyseisessä rekisterissä erikseen määriteltyjen luokittelijoiden ja muuttajien mukaisesti.

Työllisyyskatsauksen tekstissä on kausivaihtelun vuoksi vertailu edellisen vuoden vastaavaan kuukauteen. Katsauksen kuvat sisältävät tiedot myös taulukkomuodossa. Kunkin kuukauden Työllisyyskatsaus julkaistaan seuraavan kuukauden loppupuolella etukäteen vahvistettujen julkistamispäivien mukaisesti.

Merkkien selitykset:

. tieto on epälooginen esitettäväksi

... tieto on salassapitosäännön alainen

Lisätietoja:

- Työnvälitystilasto Internetissä:
<https://tyomarkkinatori.fi/tyollisyys-ja-tilastot/tilastot-ja-raportit/tyonvalitystilasto>
- Työnvälitystilaston julkistamispäivät, kuvaus ja laatuseloste:
<https://tyomarkkinatori.fi/tyollisyys-ja-tilastot/arviointi-ja-tutkimus/tyollisyyskatsaus/julkistamispäivät-vuonna-2025>
- Työnvälitystilaston tilastotietokanta:
<https://www.tyonvalitystilasto.fi>
- Työnvälitystilaston keskeiset tiedot löytyvät Tilastokeskuksen StatFin -tilastotietokannasta:
<https://statfin.stat.fi/PXWeb/pxweb/fi/StatFin/>
- Työnvälitystilaston ja Tilastokeskuksen työvoimatutkimuksen lukujen eroista löytyy lisätietoja osoitteesta:
<https://media.graphassets.com/ArpRQOPTsGatQKANWUBA?dl=true>
- Työnvälitystilaston ja Tilastokeskuksen avointen työpaikkojen tilaston eroista löytyy lisätietoja osoitteesta:
<https://media.graphassets.com/gipDIZmxSOeUqMECNgs?dl=true>

Viittausohje:

Suomen virallinen tilasto (SVT): KEHA-keskus, Työnvälitystilasto. ISSN: 1797-3694. 202V:KK, Työllisyyskatsaus, XXXXXkuu 202V. Helsinki: KEHA-keskus (viitattu pvm). Saantitapa:
<https://www.tyollisyyskatsaus.fi>



Yhteystiedot

ELY-keskusten kehittämis- ja hallintokeskus (KEHA-keskus)

Arviointi ja tiedolla johtaminen -yksikkö

johtava tutkija Petri Syvänen, puh. 0295 020 052

S-posti: etunimi.sukunimi(at)ely-keskus.fi

S-posti: tyonvalitystilasto(at)keha-keskus.fi

<https://tyomarkkinatori.fi/tyollisyys-ja-tilastot>

<https://www.tyollisyyskatsaus.fi>

ISSN: 1797-3694 (Verkojulkaisu)

