



Wulff-Yhtiöt Oyj

OSAVUOSIKATSAUS

tammi-syyskuu 2024



WULFFILLA VAHVA KVARTAALI – liikevaihto ja -voitto kasvoivat

HEINÄ—SYYSKUU 2024 LYHYESTI

- Liikevaihto oli 26,2 miljoonaa euroa (21,2), liikevaihto kasvoi 23,2 %
- Käyttökate (EBITDA) oli 1,4 miljoonaa euroa (0,8) ja vertailukelpoinen käyttökate (EBITDA) oli 1,4 miljoonaa euroa (1,1)
- Liikevoitto (EBIT) oli 0,8 miljoonaa euroa (0,3) ja vertailukelpoinen liikevoitto (EBIT) oli 0,8 miljoonaa euroa (0,6). Liikevoitto-% oli 3,1 (1,6) ja vertailukelpoinen liikevoitto-% oli 3,1 (3,0)
- Osakekohtainen tulos (EPS) oli 0,04 euroa (0,02) ja vertailukelpoinen osakekohtainen tulos (EPS) oli 0,04 euroa (0,06)
- Omavaraisuusaste oli 41,5 % (42,3)

TAMMI—SYYSKUU 2024 LYHYESTI

- Liikevaihto oli 74,9 miljoonaa euroa (70,8), liikevaihto kasvoi 5,7 %
- Käyttökate (EBITDA) oli 4,0 miljoonaa euroa (3,5) ja vertailukelpoinen käyttökate (EBITDA) oli 4,2 miljoonaa euroa (3,8)
- Liikevoitto (EBIT) oli 2,4 miljoonaa euroa (2,1) ja vertailukelpoinen liikevoitto (EBIT) oli 2,5 miljoonaa euroa (2,4). Liikevoitto-% oli 3,2 (2,9) ja vertailukelpoinen liikevoitto-% oli 3,4 (3,3)
- Osakekohtainen tulos (EPS) oli 0,22 euroa (0,19) ja vertailukelpoinen osakekohtainen tulos (EPS) oli 0,24 euroa (0,23)



TULOSOHJEISTUS VUODELLE 2024 (ENNALLAAN)

Wulff arvioi liikevaihdon kasvavan ja vertailukelpoisen liikevoiton pysyvän hyvällä tasolla vuonna 2024.

Ohjeistus perustuu johdon arvioon markkina- ja liiketoimintatilanteesta Suomessa ja Skandinaviassa. Erityisesti palveluliiketoimintojen odotetaan kasvavan vuodesta 2023. Keskeisiä näkymiin vaikuttavia epävarmuustekijöitä ovat inflaation ja korkotason kehitys sekä geopoliittiset kriisit ja jännitteet.

AVAINLUVUT

1 000 euroa	Q3 2024	Q3 2023	Q1-Q3 2024	Q1-Q3 2023	Q1-Q4 2023
Liikevaihto	26 158	21 231	74 911	70 848	93 782
Liikevaihdon muutos, %	23,2 %	-11,6 %	5,7 %	-4,9 %	-8,2 %
Käyttökate (EBITDA)	1 384	805	4 006	3 529	5 110
Käyttökate (EBITDA), % liikevaihdosta	5,3 %	3,8 %	5,3 %	5,0 %	5,4 %
Vertailukelpoinen käyttökate (EBITDA)	1 384	1 096	4 166	3 821	5 470
Vertailukelpoinen käyttökate (EBITDA), % liikevaihdosta	5,3 %	5,2 %	5,6 %	5,4 %	5,8 %
Liikevoitto/-tappio	812	336	2 373	2 077	3 170
Liikevoitto/-tappio, % liikevaihdosta	3,1 %	1,6 %	3,2 %	2,9 %	3,4 %
Vertailukelpoinen liikevoitto/-tappio	812	628	2 534	2 369	3 530
Vertailukelpoinen liikevoitto/-tappio, % liikevaihdosta	3,1 %	3,0 %	3,4 %	3,3 %	3,8 %
Vertailukelpoinen tulos ennen veroja	435	405	1 727	1 622	2 492
Vertailukelpoinen tulos ennen veroja, % liikevaihdosta	1,7 %	1,9 %	2,3 %	2,3 %	2,7 %
Katsauskauden tulos (emoyhtiön omistajille kuuluva)	258	119	1 483	1 278	2 087
Katsauskauden tulos, % liikevaihdosta	1,0 %	0,6 %	2,0 %	1,8 %	2,2 %
Vertailukelpoinen katsauskauden tulos (emoyhtiön omistajille kuuluva)	258	410	1 643	1 569	2 446
Vertailukelpoinen katsauskauden tulos, % liikevaihdosta	1,0 %	1,9 %	2,2 %	2,2 %	2,6 %
Tulos/osake, EUR (laimennettu = laimentamaton)	0,04	0,02	0,22	0,19	0,31
Vertailukelpoinen tulos/osake, EUR (laimennettu = laimentamaton)	0,04	0,06	0,24	0,23	0,36
Liiketoiminnan rahavirta	3 038	39	1 836	362	4 560
Oman pääoman tuotto (ROE), %	1,8 %	0,6 %	6,3 %	6,2 %	9,9 %
Sijoitetun pääoman tuotto (ROI), %	2,1 %	1,0 %	6,7 %	5,7 %	9,0 %
Omavaraisuusaste kauden lopussa, %	41,5 %	42,3 %	41,5 %	42,3 %	45,5 %
Nettovelkaantumisaste kauden lopussa	68,3 %	67,6 %	68,3 %	67,6 %	52,5 %
Bruttoinvestoinnit aineettomiin ja aineellisiin hyödykkeisiin	358	361	1 243	1 084	1 649
Henkilöstö keskimäärin	277	260	269	269	262
Vuokratyövoima keskimäärin henkilötyövuosina	397	-	221	-	-

WULFF-YHTIÖT OYJ:N TOIMITUSJOHTAJA ELINA RAHKONEN



KASVUA HAASTAVASSA MARKKINASSA – WULFFIN VAHVA KOLMAS VUOSINELJÄNNES

Wulffilla on ollut vahva kolmas vuosineljännes, vaikka markkinaolosuhteet Suomessa ja Skandinaviassa ovat olleet haastavat. Kasvun ja kannattavuuden parantamisen on mahdollistanut osaava henkilöstömme, kumppanimme ja meidät valitsevat asiakkaamme. Olen kiitollinen siitä, että saan tehdä töitä teidän kaikkien kanssa.

Heinä—syyskuun liikevoitto kasvoi viime vuodesta molemmissa liiketoimintasegmenteissä. Työelämän palvelut -segmentin heinä—syyskuun liikevaihto kasvoi merkittävästi viime vuodesta. Uusi Wulff Works henkilöstövuokrausliiketoiminta oli kannattavaa kolmannella

neljänneksellä. Wulffin tilitoimistopalveluiden liikevoitto viisinkertaistui viime vuodesta yritystojen ja orgaanisen kasvun ansiosta. Tilitoimistopalveluiden kannattavuus on hyvällä tasolla ja kehitys vakaata.

Myös Tuotteet työympäristöihin -segmentin kannattavuus parani kolmannella vuosineljänneksellä. Suomessa aiemmin toteutetut organisaatiouudistukset ovat tehostaneet toimintaa. Jatkamme operatiivisen tehokkuuden parantamista logistiikkaketjussamme.

Kasvun ja tuloksen myönteinen kehitys antaa meille hyvät taloudelliset lähtökohdat ja ratkaisukeskeisen myyntiyhtiön kulttuuri valmiudet menestyä haastavissa markkinatilanteissa jatkossakin. Erityisesti keskitymme palveluliiketoiminnan kasvattamiseen sekä kannattavuuden parantamiseen kaikissa liiketoiminnoissa.

”

*Liikevoitto kasvoi
kolmannella kvartaalilla
molemmissa segmenteissä*

Liikevoiton kasvun perustana molemmissa segmenteissä on kestävä liiketoimintastrategiamme, johon kuuluu asiakaskokemuksen jatkuva parantaminen sekä digitaalisten ja vastuullisten palveluiden kehittäminen. Valikoimamme työpaikkatuotteiden ja -ratkaisujen vastuullisuuden kehittäminen on paitsi tärkeää kestävä kehityksen kannalta, myös kaupallisesti kannattavaa ja yhä merkityksellisempi peruste asiakkaillemme valita kumppani.

Tarjoamiemme työelämän palvelujen kasvua tukee käynnissä oleva työelämän murros. Työtä ostetaan yhä enemmän joustavana palveluna, jossa työvoiman määrä ja osaaminen on mahdollista hankkia ajankohtaisen tarpeen mukaan. Wulff Works on henkilöstövuokrausyhtiö, jonka tavoitteena on alan paras työntekijä- ja asiakaskokemus ja jossa työntekijät viihtyvät, työllistyvät ja kehittyvät omaan elämäntilanteeseen ja kasvupolkuunsa sopivasti. Konsolidoituvalla tilitoimisto- ja taloushallintoalalla henkilöstöviihtyvyyteen ja osaamiseen kasvattamiseen panostava Wulff Tilitoimistot pystyy tarjoamaan asiakkaille heidän arvostamansa paikallisen ja henkilökohtaisen palvelun jatkossakin.

KONSERNIN LIIKEVAIHTO JA TULOSKEHITYS

Heinä—syyskuun 2024 liikevaihto kasvoi 23,2 % (-11,6) edellisvuodesta ja oli 26,2 miljoonaa euroa (21,2). Tammi—syyskuussa 2024 liikevaihto kasvoi 5,7 % (-4,9) ja oli 74,9 miljoonaa euroa (70,8).

Työelämän palvelut -segmentin liikevaihto kasvoi 389,4 % heinä—syyskuussa ja 174,5 % tammi—syyskuussa erityisesti uuden henkilöstövuokrausliiketoiminnan vahvan alkuvuoden sekä Wulffin tilitoimistoliiketoiminnan kasvun ansiosta. Helmi- ja kesäkuussa 2024 ostetut tilitoimistot kasvattivat tammi—syyskuun liikevaihtoa 1,2 miljoonaa euroa.

Tuotteet työympäristöihin -segmentin liikevaihto supistui 3,8 % heinä—syyskuussa ja 3,0 % tammi—syyskuussa syksyllä 2023 myyty Skandinavian asiantuntijamyynni poisluettuna vertailuluvusta. Liikevaihto supistui sekä Suomessa että Skandinaviassa.

Heinä—syyskuun 2024 myyntikate oli 7,1 miljoonaa euroa (6,1) eli 27,0 % (28,6) ja tammi—syyskuun myyntikate 22,1 miljoonaa euroa (21,3) eli 29,4 % (30,1) liikevaihdosta. Katsauskauden aikana tuotteiden saatavuudessa ei ollut häiriöitä.

Henkilöstökulut heinä—syyskuussa 2024 olivat 4,0 miljoonaa euroa (3,5) eli 15,2 % (16,4) liikevaihdosta. Henkilöstökulut tammi—syyskuussa 2024 olivat 12,7 miljoonaa euroa (12,5) ja 16,9 % (17,7) liikevaihdosta. Katsauskauden liikevaihtoon suhteutettujen henkilöstökulujen lasku liittyy sekä alkukeväästä että aiemmin toteutettuihin organisaatiouudistuksiin. Wulffin katsauskaudella käymien muutosneuvotteluiden seurauksena syntyi kertaluontoinen 0,2 miljoonan euron kulu, joka on poistettu vertailukelpoisesta tuloksesta.

Vuoden 2024 kolmannen vuosineljänneksen liiketoiminnan muut kulut olivat 1,8 miljoonaa euroa (1,8) eli 6,7 % (8,5) liikevaihdosta. Tammi—syyskuun liiketoiminnan muut kulut olivat 5,5 miljoonaa euroa (5,4) eli 7,4 % (7,6) liikevaihdosta. Muutos liiketoiminnan muiden kulujen suhteessa liikevaihtoon liittyy Työelämän palvelut -segmentin liiketoiminnan kasvuun.

Heinä—syyskuussa 2024 käyttökate (EBITDA) oli 1,4 miljoonaa euroa (0,8) eli 5,3 % (3,8) liikevaihdosta ja vertailukelpoinen käyt-

tökate oli 1,4 miljoonaa euroa (1,1) eli 5,3 % (5,2) liikevaihdosta. Tammi—syyskuussa käyttökate (EBITDA) oli 4,0 miljoonaa euroa (3,5) eli 5,3 % (5,0) liikevaihdosta ja vertailukelpoinen käyttökate 4,2 miljoonaa euroa (3,8) eli 5,6 % (5,4) liikevaihdosta.

Liikevoitto (EBIT) oli heinä—syyskuussa 2024 0,8 miljoonaa euroa (0,3) eli 3,1 % (1,6) liikevaihdosta ja vertailukelpoinen liikevoitto oli 0,8 miljoonaa euroa (0,6) eli 3,1 % (3,0). Tammi—syyskuussa liikevoitto (EBIT) oli 2,4 miljoonaa euroa (2,1) eli 3,2 % (2,9) liikevaihdosta ja vertailukelpoinen liikevoitto oli 2,5 miljoonaa euroa (2,4) eli 3,4 % (3,3) liikevaihdosta.

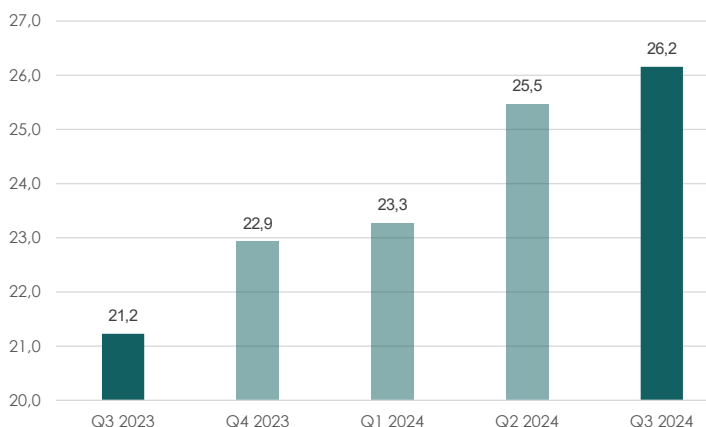
Kolmannella vuosineljänneksellä rahoitustuotot ja -kulut olivat nettomääräisesti -0,4 miljoonaa euroa (-0,2). Rahoitustuotot ja -kulut olivat tammi—syyskuussa 2024 nettomääräisesti -0,8 miljoonaa euroa (-0,7) sisältäen korkokuluja -0,8 miljoonaa euroa (-0,7) sekä lähinnä valuuttakurssien vaihteluista johtuvia muita rahoituseriä ja pankkikuluja nettomääräisesti -0,1 miljoonaa euroa (-0,1).

Tulos ennen veroja oli heinä—syyskuussa 2024 0,4 miljoonaa euroa (0,1) ja vertailukelpoinen tulos ennen veroja oli 0,4 miljoonaa euroa (0,4). Tammi—syyskuussa 2024 tulos ennen veroja oli 1,6 miljoonaa euroa (1,3) ja vertailukelpoinen tulos ennen veroja oli 1,7 miljoonaa euroa (1,6).

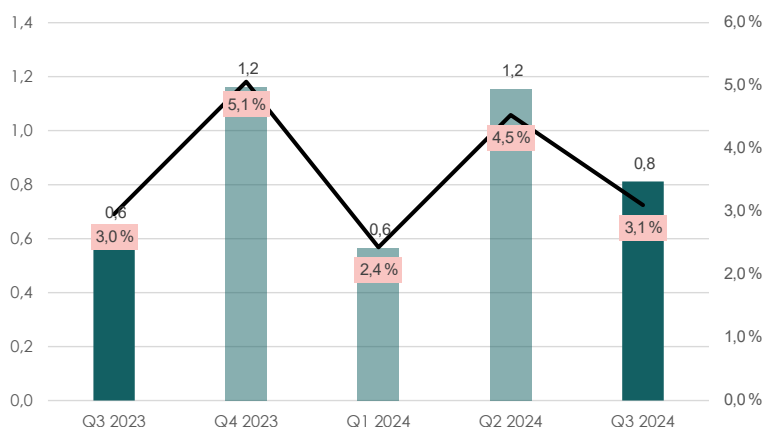
Katsauskauden emoyhtiön omistajille kuuluva tulos oli vuoden 2024 kolmannella vuosineljänneksellä 0,3 miljoonaa euroa (0,1) ja vertailukelpoinen tulos oli 0,3 miljoonaa euroa (0,4). Katsauskauden emoyhtiön omistajille kuuluva tulos tammi—syyskuussa oli 1,5 miljoonaa euroa (1,3) ja vertailukelpoinen katsauskauden tulos oli 1,6 miljoonaa euroa (1,6).

Vuoden 2024 kolmannen vuosineljänneksen osakekohtainen tulos (EPS) oli 0,04 (0,02) ja vertailukelpoinen osakekohtainen tulos (EPS) 0,04 (0,06). Tammi—syyskuun osakekohtainen tulos (EPS) oli 0,22 euroa (0,19) ja vertailukelpoinen osakekohtainen tulos (EPS) oli 0,24 euroa (0,23).

WULFF KONSERNIN LIIKEVAIHTO, MILJ. EUROA



WULFF KONSERNIN VERTAILUKELPOINEN LIIKEVOITTO, MILJ. EUROA JA VERTAILUKELPOINEN LIIKEVOITTO-%



TYÖELÄMÄN PALVELUT -SEGMENTTI



Työelämän palvelut -segmenttiin kuuluvat henkilöstövuokrauspalvelut, tilitoimistopalvelut, messu-, tapahtuma- ja tilasuunnittelupalvelut sekä kansainvälisesti että kotimaassa ja toimisto- ja ammattitulistamisen sekä dokumentinhallinnan ratkaisut ja palvelut.

Wulff Works tekee työnhausta ja kumppanuudesta henkilökohtaista, hauskaa ja helppoa. Wulff Tilitoimistot on hyvämaineinen, digikyvykäs ja vastuullinen taloushallinnon kumppani. Wulff Entre on kansainvälisen messu- ja tapahtuma-alan rohkea uudistaja ja se palvelee Suomen lisäksi asiakkaita muun muassa Saksassa, Ruotsissa, Norjassa ja Yhdysvalloissa. Tulostaminen hoidetaan nykyään yhä useammin palveluna. Wulff-konserniin kuuluva Canon Business Center tarjoaa yrityksille laadukkaita toimisto- ja ammattitulistamisen sekä dokumentinhallinnan ratkaisuja ja palveluja.

HEINÄ—SYYSKUU 2024

Työelämän palvelut -segmentin liikevaihto kasvoi 389,4 % ja oli 7,7 miljoonaa euroa (1,6).

Liikevaihto kasvoi Wulff Worksin henkilöstövuokrausliiketoiminnan käynnistymisen ja Wulff tilitoimistojen yritysostojen sekä orgaanisen kasvun ansiosta. Tapahtuma-alaan erikoistuneen Wulff Entren liikevaihto pysyi samalla tasolla kuin vertailukaudella. Myös Canon Business Centerin toimisto- ja ammattitulistamisen sekä dokumentinhallinnan palveluiden liikevaihto pysyi samalla tasolla kuin vertailukaudella.

Liikevoitto (EBIT) kasvoi vertailukaudesta ja oli 0,3 miljoonaa euroa (-0,1) eli 4,4 % liikevaihdosta (-4,1).

Wulff Worksin liiketoiminta kasvoi suunnitellusti ja tulos oli voitollinen katsauskaudella. Wulff Tilitoimistojen liikevoitto kasvoi vertailukaudesta yritysostojen ja orgaanisen kasvun ansiosta. Wulff Entren liiketulos oli vertailukauden tasolla. Myös Canon Business Centerin toimisto- ja ammattitulistamisen sekä dokumentinhallinnan palveluiden liikevoitto pysyi vertailukauden tasolla.

TAMMI—SYYSKUU 2024

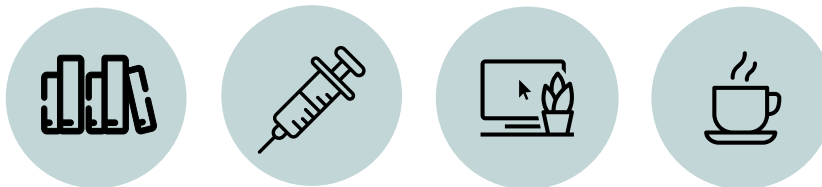
Työelämän palvelut -segmentin liikevaihto kasvoi 174,5 % ja oli 16,4 miljoonaa euroa (6,0).

Liikevaihto kasvoi Wulff Worksin henkilöstövuokrausliiketoiminnan ylösajon ja Wulff tilitoimistojen yritysostojen sekä orgaanisen kasvun ansiosta. Tapahtuma-alaan erikoistuneen Wulff Entren liikevaihto laski vertailukaudesta odotetusti. Tapahtuma-alalle on tyypillistä, että suuria tapahtumia ei järjestetä joka vuosi ja tämä vaikutti kauden liikevaihtoon suhteessa vertailukauteen. Canon Business Centerin toimisto- ja ammattitulistamisen sekä dokumentinhallinnan palveluiden liikevaihto kasvoi vertailukaudesta.

Liikevoitto (EBIT) kasvoi vertailukaudesta ja oli 0,5 miljoonaa euroa (0,1) eli 3,0 % liikevaihdosta (1,9).

Henkilöstövuokrausliiketoiminta on lähtenyt käyntiin odotusten mukaisesti ja tulos on ollut voitollinen kesäkuusta alkaen. Wulff Tilitoimistojen liikevoitto kasvoi vertailukaudesta orgaanisesti ja keväällä tehtyjen yritysostojen johdosta. Tapahtuma-alaan erikoistuneen Wulff Entren liiketulos oli vertailukauden tasolla. Canon Business Centerin toimisto- ja ammattitulistamisen sekä dokumentinhallinnan palveluiden liikevoitto parani tehostamistoimien ansiosta.

TUOTTEET TYÖYMPÄRISTÖIHIN -SEGMENTTI



Tuotteet työympäristöihin -segmentti koostuu työpaikkatuotteiden ja -palveluiden liiketoiminnasta Suomessa, Ruotsissa, Norjassa ja Tanskassa. Wulff tarjoaa laadukkaan valikoiman erilaisia työympäristöratkaisuja. Täyttöpäivämalli helpottaa arkea muun muassa välipala-, toimisto- ja kiinteistöjen käyttötarvikkeiden hankinnoissa. Wulff on asiantunteva kumppani myös tuotannollisten ratkaisujen, kuten teollisuuden pakkausmateriaalien ja hoiva-alan työssä tärkeiden suojaustuotteiden saralla.

Yritykset panostavat ihmisten kohtaamisiin työpaikoilla ja usea työnantaja huolehtii houkuttelevuudestaan työpisteiden ergonomian lisäksi esimerkiksi henkilöstölle tarjottavilla smoothieilla, laadukkaalla kahvilla, teellä ja virvoikkeilla, energiajuomilla ja välipalapatukoilla.

HEINÄ—SYYSKUU 2024

Tuotteet työympäristöihin -segmentin liikevaihto oli 18,7 miljoonaa euroa (19,7). Liikevaihto laski 3,8 % syksyllä 2023 myyty Skandinavian asiantuntijamyynni poisluettuna.

Yleinen markkinasuhdanne vaikutti liikevaihdon kehitykseen sekä Suomessa että Skandinaviassa. Liikevaihto laski Suomessa 1,3 % vertailukaudesta ja Skandinaviassa 10,4 % syksyllä 2023 myyty Skandinavian asiantuntijamyynni poisluettuna vertailuluvusta. Heinä—syyskuussa 2024 erityisesti teollisuus- ja terveystuotteiden myynti kasvoi. Koulukauppa on ollut odotettua maltillisempaa, mutta kannattavaa. Perinteisempien työpaikkatuotteiden ja -palvelujen myynti seurasi yleistä talous- ja työllisyystilannetta laskien vertailukaudesta.

Liikevoitto (EBIT) kasvoi vertailukaudesta ja oli 0,5 miljoonaa euroa (0,4) eli 2,5 % (2,2) liikevaihdosta. Liikevoiton kasvun taustalla oli Skandinavian asiantuntijamyynniorganisaation myynnin negatiivinen tulosvaikutus vertailukaudesta.

TAMMI—SYYSKUU 2024

Tuotteet työympäristöihin -segmentin liikevaihto oli 59,0 miljoonaa euroa (64,9). Liikevaihto laski 3,0 % syksyllä 2023 myyty Skandinavian asiantuntijamyynni poisluettuna.

Yleinen markkinasuhdanne vaikutti liikevaihdon kehitykseen sekä Suomessa että Skandinaviassa. Liikevaihto laski Suomessa 6,3 % vertailukaudesta ja Skandinaviassa 8,1 % syksyllä 2023 myyty Skandinavian asiantuntijamyynni poisluettuna vertailuluvusta. Maaliskuussa Suomessa toteutuneet poliittiset lakot vaikuttivat alkuvuodella asiakkaiden kysyntään. Tammi—syyskuussa 2024 erityisesti hoivatuotealueen tuotteiden liikevaihto kasvoi. Perinteisempien työpaikkatuotteiden ja -palvelujen myynti seurasi yleistä talous- ja työllisyystilannetta laskien vertailukaudesta. Koulukauppa on ollut odotettua maltillisempaa, mutta kannattavaa.

Liikevoitto (EBIT) laski vertailukaudesta ja oli 1,9 miljoonaa euroa (2,1) eli 3,3 % (3,2) liikevaihdosta. Wulffin alkuvuodesta käymät muutosneuvottelut kohdistuivat Tuotteet työympäristöihin -segmentin Suomen henkilöstöön. Muutosneuvotteluiden seurauksena syntyi 0,2 miljoonan euron kertaluontoinen kulu, joka rasiitti segmentin liikevoittoa. Alkuvuodesta myyntikatetta alensivat materiaalivirtojen ja toimitusketjun optimoimiseen liittyvät ylimääräiset kustannukset, joilla oli arviolta 1 %-yksikön vaikutus myyntikateprosenttiin Suomessa.

RAHOITUS, INVESTOINNIT JA TALOUDELLINEN ASEMA

Tammi—syyskuussa 2024 liiketoiminnan rahavirta oli 1,8 miljoonaa euroa (0,4).

Katsauskauden investointien rahavirta oli -4,1 miljoonaa euroa (-1,4). Helmikuussa 2024 toteutettu Tilitoimisto Lundström Oy:n ja sen tytäryrityksen Sandström & Lundström Oy:n hankinta vaikutti rahavirtaan -1,4 miljoonaa euroa. Kesäkuussa 2024 Wulff osti Raahen Tase Oy:n hankinta vaikutti rahavirtaan -1,4 miljoonaa euroa. Katsauskauden investoinnit aineellisiin ja aineettomiin hyödykkeisiin olivat 1,2 miljoonaa euroa (1,1).

Rahoituksen rahavirta oli tammi—syyskuussa 2024 yhteensä 2,9 miljoonaa euroa (0,3). Pitkäaikaisia lainoja nostettiin 4,2 miljoonaa euroa (0,0) ja maksettiin takaisin katsauskauden aikana yhteensä 0,6 miljoonaa euroa (1,9). Lyhytaikaisia lainoja nostettiin 0,4 miljoonaa euroa (3,2). Osinkoja maksettiin 0,6 miljoonaa euroa (0,5).

Rahoitusleasingvelkojen maksut olivat 0,5 miljoonaa euroa (0,5). Vuokrasopimusten arvo konsernin varallisuudessa oli 1,2 miljoonaa euroa (0,7) ja veloissa 1,4 miljoonaa euroa (0,9) raportointikauden lopussa.

Kokonaisuutena tarkasteltuna konsernin rahavarojen muutos oli 0,7 miljoonaa euroa (-0,8). Vuoden alussa rahavaroja oli 0,2 miljoonaa euroa (1,0) ja katsauskauden lopussa 0,8 (0,2) miljoonaa euroa. Konsernilla on käytössään 5,5 miljoonan euron tililimiitti, josta katsauskauden lopussa oli käyttämättä 4,0 miljoonaa euroa.

Emoyhtiön osakkeenomistajille kuuluva oma pääoma osaketta kohden oli 3,29 euroa (3,11). Omavaraisuusaste oli 41,5 % (42,3). Taseen loppusumma oli 55,3 miljoonaa euroa (52,4).

OSAKKEET JA OSAKEPÄÄOMA

Wulff-Yhtiöt Oy:n osake on noteerattu Nasdaq Helsinki Oy:n pörssilistalla Small Cap -markkina-arvoryhmässä Teollisuustuotteet ja palvelut -toimialaluokassa. Wulff-osakkeen kaupankäyntitunnus on WUF1V. Katsauskauden lopussa osakkeen arvo oli 2,88 euroa (3,09) ja ulkona olevien osakkeiden markkina-arvo oli 19,6 miljoonaa euroa (21,0).

Syyskuun 2024 lopussa yhtiön hallussa oli 111 624 omaa osaketta (111 624), mikä vastasi 1,6 % (1,6) emoyhtiön koko osake- ja äänimäärästä.

JOHDON LIKETOIMET JA LIPUTUSILMOITUKSET

Hallituksen puheenjohtaja Kari Juutilainen hankki helmikuussa yhteensä 5 320 Wulff-Yhtiöt Oy:n osaketta keskihinnalla 2,44 euroa.

Katsauskaudella ei ole ollut liputusilmoituksia.

HENKILÖSTÖ

Wulffilla on töissä konserniyhtiöissä työskenteleviä henkilöitä ja Wulff Works henkilöstövuokrauksen välittämiä vuokratyöntekijöitä. Tammi—syyskuussa 2024 Wulff-konsernin palveluksessa työskenteli keskimäärin 269 (269) henkilöä. Syyskuun lopussa konsernin palveluksessa oli 276 (245) henkilöä, joista 45 (49) työskenteli Ruotsissa, Norjassa tai Tanskassa. Konsernin henkilökunnasta 43 % (40) toimii myyntitehtävissä ja 57 % (60) työskentelee myynnin tukitehtävissä, logistiikkapalveluissa ja hallinnossa. Henkilökunnasta 53 % (52) on naisia ja 47 % (48) on miehiä.

Wulff Worksin välittämiä vuokratyöntekijöitä oli tammi—syyskuussa 2024 keskimäärin 221 (0) henkilötyövuosina laskettuna.

Henkilöstövuokrausliiketoiminnan luonteesta johtuen Wulffin työllistämä kokonaishenkilömäärä on suurempi kuin keskimääräinen henkilöstölukumäärä. Vuokratyöntekijöiden keskimääräisen työntekijämäärän laskemisessa työntekijöiden työpanos on muutettu henkilötyövuosiksi.

MUUTOKSET JOHDOSSA

Katsauskaudella ei ollut muutoksia johdossa.

MUUT KATSAUSKAUDEN TAPAHTUMAT

Wulff uudisti Suomen työpaikkatuotteiden ja -palvelujen liiketoimintojaan organisaation uudelleenjärjestelyllä. Järjestelyjen tavoitteena on vahvistaa Wulffin kilpailukykyä ja operatiivista tehokkuutta. Osana järjestelyä toteutettiin muutosneuvottelut, jotka päättyivät 20.2.2024. Neuvottelujen piirissä oli 48 henkilöä ja niiden tuloksena päättyi 9 henkilön työsuhde. Yhtiö arvioi toimenpiteiden vaikuttavan myönteisesti tulokseen noin 0,5 miljoonalla eurolla vuosittain.

Wulff tiedotti 16.2.2024 Tilitoimisto Lundström Oy:n ja Sandström & Lundström Oy Ab:n ostopäätöksestä.

Wulff-Yhtiöt Oy:n varsinainen yhtiökokous pidettiin Wulff-talossa Espoossa 4.4.2024. Kokouksen päätöksistä on kerrottu enemmän kohdassa "Varsinaisen yhtiökokouksen ja hallituksen päätökset".

Wulff tiedotti 11.4.2024 raportointirakenteen muutoksesta ja julkaisi segmenttien vertailutiedot.

Wulff tiedotti 10.6.2024 Tilitoimisto Raahen Tase Oy:n ostopäätöksestä.

KATSAUSKAUDEN JÄLKEISET TAPAHTUMAT

Konsernissa ei ole ollut olennaisia katsauskauden jälkeisiä tapahtumia.

VARSINAISEN YHTIÖKOKOUKSEN JA HALLITUKSEN PÄÄTÖKSET

Wulff-Yhtiöt Oyj:n varsinainen yhtiökokous pidettiin Wulff-talossa Espoossa 4.4.2024. Kokous vahvisti tilinpäätöksen ja myönsi vastuuvapauden hallituksen jäsenille ja toimitusjohtajalle tilikaudelta 1.1.–31.12.2023. Varsinainen yhtiökokous päätti osingonjaosta tilikaudelta 2023 yhteensä 0,15 euroa osakkeelta. Yhtiökokous hyväksyi hallituksen esittämän palkitsemispolitiikan ja vuoden 2023 palkitsemisraportin.

Hallitukseen valittiin uudelleen jäseniksi Kari Juutilainen, Lauri Sipponen, Jussi Vienola ja Kristina Vienola. Yhtiökokouksen jälkeen pidetyssä järjestäytymiskokouksessa hallitus valitsi puheenjohtajakseen Kari Juutilaisen. Hallituksen jäsenten palkkioksi vahvistettiin 1 250 euroa kuukaudessa.

Yhtiön tilintarkastajaksi valittiin toistaiseksi BDO Oy, jonka päävastuullisena tilintarkastajana toimii KHT Joonas Selenius. Yhtiökokous valtuutti hallituksen päättämään enintään 300 000 oman osakkeen hankkimisesta. Valtuutus on voimassa 30.4.2025 saakka.

Yhtiökokous valtuutti hallituksen päättämään uusien osakkeiden antamisesta, yhtiön hallussa olevien omien osakkeiden luovuttamisesta ja/tai erityisten oikeuksien antamisesta seuraavasti siten, että valtuutuksen nojalla hallitus voi yhdellä tai useammalla päätöksellä antaa osakkeita korkeintaan 1 300 000 kappaletta, joka vastaa noin 20 % yhtiön kaikista osakkeista tällä hetkellä. Valtuutus on voimassa 30.4.2025 saakka.



RISKIT JA EPÄVARMUUSTEKIJÄT

Yleinen talouden ja markkinoiden kehitys sekä työllisyysaste vaikuttavat merkittävästi sekä tuotteiden että palveluiden kysyntään. Maailman- ja paikallistalouksien kehitykseen vaikuttavat hintojen nousun ohella inflaation taltuttamiseen tähtäävät rahapolitiittiset päätökset. Geopolitiittiset jännitteet ja konfliktit sekä sään ääri-ilmiöt ja ilmastokriisin laajeneminen voivat vaikuttaa tuotteiden hintoihin, saatavuuteen sekä inflaatiokkehityksen voimakkuuteen energiahäädyyksien ja logistiikkaan liittyvien kustannusten kallistumisen kautta.

Lisäksi maailmantalouden megatrendit, esimerkiksi vastuullisuus, digitalisaatio ja tekoäly, jakamistalous ja väestön ikääntyminen

vaikuttavat markkinoiden muutokseen. Muuttuvien markkinoiden ja tarpeiden mukaiseen tuote- ja palveluvalikoiman kehittämiseen liittyy sekä riskejä että paljon positiivisia mahdollisuuksia.

Tavanomaisia liiketoimintariskejä ovat Wulffin strategian toteuttamisen onnistuminen, kyberturvallisuusriskit sekä henkilöstö-, logistiikka- ja IT-ympäristöstä johtuvat operatiiviset riskit. Työpaikkatuote- ja palvelutoimialan kireä kilpailu voi vaikuttaa liiketoiminnan kannattavuuteen. Valuuttakurssien muutokset vaikuttavat konsernin nettotulokseen ja taseeseen.

MARKKINATILANNE JA TULEVAISUUDEN NÄKYMÄT

Maailmanlaajuisista megatrendeistä Wulffin toimintaympäristöön vaikuttaa tietotyön osuuden kasvaminen kaikesta tehtävästä työstä. Väestörakenteen kehitys vähentää aktiivisesti työelämässä toimivien määrää tällä hetkellä. Teknologian sulautuminen tuotteisiin ja palveluihin muuttaa työelämän rakenteita. Digitalisaatio tuo jo valmiiksi monikanavaiselle yhtiölle uusia keinoja tavoittaa ja palvella asiakkaita sekä kasvattaa oman toiminnan tuottavuutta. Megatrendeistä merkittävin Wulffin toiminnan ja tulevaisuuden kannalta on vastuullinen toiminta ja vihreä siirtymä: kohdellaanko ympäristöä resurssina vai onko tavoitteena ympäristön tilan parantaminen. Tulevaisuuden menestystä rakennetaan vahvasti näille teemoille ja niiden merkitys kasvaa yritysten ja kuluttajien päätöksenteossa. Wulff on valinnut vastuullisuuden ja erityisesti myönteiset ilmastoteot, yhdenvertaisuuden lisäämisen ja ihmisarvoisen työn ja talouskasvun (YK Kestävän kehityksen tavoitteet 2030) tärkeiksi strategiansa elementeiksi.

Tuotteet työympäristöihin

Maailmantalouden näkymien ja geopolitiittisen tilanteen epävarmuus luo edelleen epävakautta markkinoilla. Tuotteiden ja palveluiden kysyntään vaikuttaa olennaisesti yleinen talouden ja markkinoiden kehitys sekä työllisyysaste. Suomen Pankin syyskuun 2024 ennusteen mukaan Suomen BKT supistuu 0,5 % vuonna 2024 ja työttömyysaste nousee prosenttiyksiköllä vuodesta 2023. Ruotsin Riksbankenin syyskuun 2024 ennusteen mukaan Ruotsin talous kasvaa 1,1 % vuonna 2024 ja työttömyysaste nousee noin prosenttiyksikön viime vuodesta. Norjan talous kasvaa 0,9 % vuonna 2024 ja työttömyysaste säilyy lähes muuttumattomana Norges Bankin syyskuun 2024 ennusteen mukaan.

Taloustilanteen epävarmuus ja kuluttajien varovaisuus jatkuvat Pohjoismaissa. Erityisesti jälleenmyyjät ovat yhä harkitsevaisia varastojen suhteen, mikä vaikuttaa kysyntään tässä asiakassegmentissä. Loppu-

vuoden näkymät ovat epävarmat. Yritysten ja kotitalouksien luottamuksen koheneminen voi tuoda mukanaan positiivisia yllätyksiä, ja yksityisen kulutuksen ja investointien elpyminen voi olla ennustettua nopeampaa. Hintainflaation odotetaan tasaantuvan ja korkotasojen maltillistuvan, mikä helpottaa elpymistä.

Haastavasta suhdanteesta huolimatta työpaikkatuotteiden ja -palveluiden markkina on Pohjoismaissa kehittynyt vakaasti. Monipaikkaisesti tehtävä työ on lisääntynyt ja kasvattanut työpisteiden määrää sekä työpisteissä tarvittavien tuotteiden kysyntää. Vahvasti nousussa olevaa lähityöhön ja työpaikan yhteisiin kasvokkain kohtaamisiin kannustamista voi helpottaa esimerkiksi monipuolisen välipalavalikoiman avulla.

Työelämän palvelut

Suomessa palvelualojen suhdannekehitys on ollut laskuvoittoista viime kuukausina. EK:n syyskuun 2024 luottamusbarometrin mukaan palvelualan yritysten luottamus on vakaata ja lähikuukausille odotetaan mahdollisesti pientä kasvua.

Henkilöstövuokrausmarkkinan kasvu korreloi yleisen BKT:n kehityksen kanssa. Tilitoimistoliiketoiminta on defensiivinen, vakaasti suhdanteista riippumatta kasvava ja kannattava toimiala. Alalla on paljon pieniä yrityksiä ja se konsolidoituu. Digitalisaatio tuo tehokkuutta toimialalle.

Wulffin tavoitteena on kasvaa kannattavasti erityisesti palveluliiketoiminnoissa sekä organisaationa että yritystasoin.

Espoossa 21.10.2024

WULFF-YHTIÖT OYJ
HALLITUS

Lisätietoja:
toimitusjohtaja
Elina Rahkonen
p. 040 647 1444
sähköposti: elina.rahkonen@wulff.fi

JAKELU:
Nasdaq Helsinki Oy
Keskeiset tiedotusvälineet
www.wulff.fi

Parempi maailma – työpaikka kerrallaan. Täydellinen työpäivä työelämän palveluilla ja tuotteilla työympäristöön – vastuullisesti Wulffin kanssa. Meiltä löydät tämän päivän työpaikkatuotteet: mm. kahviotarvikkeita, kiinteistö- ja siivoushuollon tuotteita, toimisto- ja it-tarvikkeita, ergonomiaa, ensiapua, hygienia-, suojaus- ja turvallisuus-tuotteita, ilmanpuhdistusta sekä innovatiivisia tuotteita työmaille. Valikoimassamme on myös laadukkaita Canonin tulostus- ja dokumentinhallintapalveluja sekä taloushallintopalveluja. Asiakkaamme hankkivat meiltä myös kansainvälisiä messupalveluja ja ratkaisuja etäkohtaamisiin. Meille on tärkeää kehittää jatkuvasti valikoimaamme yhä vastuullisemmaksi ja asiakaskokemustamme alan parhaaksi. Uusimpia palvelujamme on henkilöstövuokraus. Suomen lisäksi Wulff-konserni toimii Ruotsissa, Norjassa ja Tanskassa.

OSAVUOSIKATSAUS

1.1.–30.9.2024: TAULUKKO-OSA

Osavuositarkastuksessa esitetyt tiedot ovat tilintarkastamattomia.

KONSERNIN TULOSLASKELMA (IFRS)	III	III	I-III	I-III	I-IV
1 000 euroa	2024	2023	2024	2023	2023
Liikevaihto	26 158	21 231	74 911	70 848	93 782
Liiketoiminnan muut tuotot	65	30	140	122	158
Aineiden ja tarvikkeiden käyttö	-19 096	-15 162	-52 856	-49 532	-65 038
Työsuhde-etuuksista aiheutuvat kulut	-3 978	-3 479	-12 654	-12 510	-16 489
Liiketoiminnan muut kulut	-1 766	-1 814	-5 535	-5 397	-7 303
Käyttökate (EBITDA)	1 384	805	4 006	3 529	5 110
Poistot	-572	-468	-1 633	-1 452	-1 940
Liikevoitto/-tappio	812	336	2 373	2 077	3 170
Rahoitustuotot	28	44	132	86	68
Rahoituskulut	-406	-267	-939	-833	-1 106
Voitto/tappio ennen veroja	435	113	1 566	1 331	2 132
Tuloverot	-35	25	-156	-11	13
Katsauskauden tulos	400	138	1 410	1 320	2 145
Jakautuminen:					
Emoyhtiön omistajille	258	119	1 483	1 278	2 087
Määräysvallattomille omistajille	142	19	-73	42	58
Emoyhtiön omistajille kuuluvasta tuloksesta laskettu osakekohtainen tulos: (laimennettu = laimentamaton)	0,04	0,02	0,22	0,19	0,31

KONSERNIN LAAJA TULOSLASKELMA, (IFRS)	III	III	I-III	I-III	I-IV
1 000 euroa	2024	2023	2024	2023	2023
Katsauskauden tulos	400	138	1 410	1 320	2 145
Muut laajan tuloksen erät, jotka saatetaan myöhemmin siirtää tulosvaikutteisiksi (verojen jälkeen)					
Muuntoerot	-41	118	-137	-244	-159
Muut laajan tuloksen erät yhteensä	-41	118	-137	-244	-159
Katsauskauden laaja tulos yhteensä	359	256	1 273	1 076	1 986
Laajan tuloksen jakautuminen:					
Emoyhtiön omistajille	220	226	1 361	1 065	1 941
Määräysvallattomille omistajille	139	30	-88	11	45

TASE (IFRS)			
1 000 euroa	30.9.2024	30.9.2023	31.12.2023
VARAT			
Pitkäaikaiset varat			
Liikearvo	10 807	8 770	8 824
Muut aineettomat hyödykkeet	3 414	2 057	2 475
Aineelliset käyttöomaisuushyödykkeet	9 345	9 142	9 049
Pitkäaikaiset rahoitusvarat			
Korolliset pitkäaikaiset rahoitusvarat	84	84	84
Korottomat pitkäaikaiset rahoitusvarat	712	381	350
Laskennalliset verosaamiset	1 568	1 417	1 454
Pitkäaikaiset varat yhteensä	25 932	21 851	22 236
Lyhytaikaiset varat			
Vaihto-omaisuus	12 999	13 858	12 300
Lyhytaikaiset saamiset			
Korolliset lyhytaikaiset saamiset	7	10	10
Korottomat lyhytaikaiset saamiset	15 590	16 442	14 854
Rahavarat	803	219	151
Lyhytaikaiset varat yhteensä	29 400	30 530	27 314
VARAT YHTEENSÄ	55 331	52 380	49 550
OMA PÄÄOMA JA VELAT			
Oma pääoma yhteensä			
Emoyhtiön osakkeenomistajille kuuluva oma pääoma:			
Osakepääoma	2 650	2 650	2 650
Ylikurssirahasto	7 662	7 662	7 662
Sijoitetun vapaan oman pääoman rahasto	676	676	676
Kertyneet voittovarot	11 339	10 121	10 522
Määräysvallattomien omistajien osuus	334	443	476
Oma pääoma yhteensä	22 662	21 553	21 986
Pitkäaikaiset velat			
Korolliset pitkäaikaiset velat	11 424	8 084	9 666
Vuokrasopimusvelat	773	327	324
Laskennalliset verovelat	223	235	177
Pitkäaikaiset velat yhteensä	12 420	8 645	10 167
Lyhytaikaiset velat			
Korolliset lyhytaikaiset velat	3 558	5 944	1 281
Vuokrasopimusvelat	624	532	527
Korottomat lyhytaikaiset velat	16 067	15 706	15 589
Lyhytaikaiset velat yhteensä	20 249	22 182	17 397
OMA PÄÄOMA JA VELAT YHT.	55 331	52 380	49 550

RAHAVIRTALASKELMA (IFRS)	I-III	I-III	I-IV
1 000 euroa	2024	2023	2023
Liiketoiminnan rahavirta:			
Myynnistä saadut maksut	74 176	71 192	95 714
Liiketoiminnan muista tuotoista saadut maksut	86	85	121
Maksut liiketoiminnan kuluista	-71 515	-70 077	-90 116
Liiketoiminnan rahavirta ennen rahoituseriä ja veroja	2 747	1 200	5 719
Maksetut korot	-711	-661	-898
Saadut korot liiketoiminnasta	125	33	41
Maksetut tuloverot	-324	-209	-302
Liiketoiminnan nettorahavirta	1 836	362	4 560
Investointien rahavirta:			
Investoinnit aineettomiin ja aineellisiin hyödykkeisiin	-1 243	-1 084	-1 649
Tytäryhtiöosakkeiden hankinnat	-2 774	-233	-233
Lyhytaikaiset sijoitukset muihin osakkeisiin	-129	-	-
Aineettomien ja aineellisten hyödykkeiden luovutustulot	53	37	37
Tytäryritysten myynti	-	-164	-164
Myönnetyt lainat	-33	-	-
Lainasaamisten takaisinmaksut	3	3	3
Investointien nettorahavirta	-4 123	-1 442	-2 007
Rahoituksen rahavirta:			
Maksetut osingot	-597	-523	-1 001
Saadut osingot	-	17	17
Rahoitusleasingvelkojen maksu	-499	-470	-618
Määräysvallattomien omistajien osuuksien muutokset	-	-81	-81
Lyhytaikaisten lainojen nostot ja takaisinmaksut	438	3 237	1 008
Pitkäaikaisten lainojen nostot	4 173	-	-
Pitkäaikaisten lainojen takaisinmaksut	-576	-1 893	-2 744
Rahoituksen nettorahavirta	2 939	286	-3 420
Rahavarojen muutos	653	-794	-867
Rahavarat kauden alussa	151	1 028	1 028
Rahavarojen muuntoero	-	-15	-11
Rahavarat kauden lopussa	803	219	151

LASKELMA OMAN PÄÄOMAN MUUTOKSISTA (IFRS)

1 000 euroa

Emoyhtiön omistajille kuuluva oma pääoma

	Osake- pääoma	Ylikurssi- rahasto	Sijoitetun vapaan oman pääoman rahasto	Omat osakkeet	Muunto- erot	Kertyneet voittovarajat	Yht.	Määräys- vallattomien omistajien osuus	YHT.
Oma pääoma 1.1.2024	2 650	7 662	676	-332	-933	11 787	21 510	476	21 986
Kauden voitto / tappio						1 483	1 483	-73	1 410
Kauden voitto / tappio yhteensä						1 483	1 483	-73	1 410
Muut laajan tuloksen erät (verojen jälkeen):									
Muuntoerot					-122		-122	-15	-137
Kauden laaja tulos					-122	1 483	1 361	-88	1 273
Osingonjako						-544	-544	-54	-597
Oma pääoma 30.9.2024	2 650	7 662	676	-332	-1 055	12 726	22 328	334	22 662
Oma pääoma 1.1.2023	2 650	7 662	676	-332	-766	10 651	20 542	774	21 316
Kauden voitto / tappio						1 278	1 278	42	1 320
Kauden voitto / tappio yhteensä						1 278	1 278	42	1 320
Muut laajan tuloksen erät (verojen jälkeen):									
Muuntoerot					-212		-212	-31	-244
Kauden laaja tulos					-212	1 278	1 065	11	1 076
Osingonjako						-476	-476	-48	-523
Tytäryritysten myynti					-22		-22	-212	-234
Omistusosuuden muutokset								-81	-81
Oma pääoma 30.9.2023	2 650	7 662	676	-332	-1 000	11 453	21 110	443	21 553

OSAVUOSIKATSAUKSEN LIITETIEDOT

1.1.–30.9.2024

LAADINTAPERIAATTEET

Tämä osavuosikatsaus on laadittu IAS 34 -standardin mukaisesti. Noudatetut laatimisperiaatteet ovat yhtenevät tilinpäätöksessä 2023 noudatettujen periaatteiden kanssa ja ottaen huomioon 1.1.2024 voimaan tulleet standardimuutokset.

Konserni noudattaa raportoinnissaan Euroopan arvopaperiviranomaisen (ESMA) suositusta vaihtoehtoisista tunnusluvuista (APM). Tällaisia vaihtoehtoisia tunnuslukuja, kuten myyntikate, vertailukelpoinen käyttökate (EBITDA) ja vertailukelpoinen liikevoitto, käytetään kuvaamaan liiketoiminnan taloudellista kehitystä ja parantamaan eri kausien välistä vertailukelpoisuutta. Vertailukelpoinen käyttökate ja liikevoitto eivät sisällä vertailukelpoisuuteen vaikuttavia eriä. Vertailukelpoisuuteen vaikuttavia eriä ovat tavanomaiseen liiketoimintaan kuulumattomat merkittävät tuotot ja kulut, kuten tytäryhtiöiden hankinnoista tai myynneistä johtuvat tulokset, ja niiden toteutuksiin liittyvät kertaluonteiset kustannukset, liikearvon arvonalentumiset sekä merkittävät kertaluonteiset kustannuserät. Vaihtoehtoisia tunnuslukuja ei tule pitää korvaavina mittareina verrattuna IFRS-tilinpäätösnormistossa määriteltyihin tunnuslukuihin.

Messuliiketoiminnan kausiluonteisuus ja samojen vuotuisten järjestettävien messujen ajoittuminen eri kuukausille vaikuttavat liikevaihdon ja liiketuloksen kertymiseen konsernissa. Samoin kausiluonteisuus henkilöstövuokrausliiketoiminnan rakentamisen ja ravintola-alan asiakkaiden toiminnassa voi vaikuttaa liikevaihdon ja liiketuloksen kertymiseen konsernissa.

Osavuosikatsauksen laatiminen IFRS:n mukaan edellyttää johdon arvioiden ja oletusten käyttämistä. Vaihto-omaisuuden ja myyntisaamisten arvostusta on seurattu tarkasti. Vaikka arviot ja omaisuuserien arvostus perustuvat johdon tämänhetkiseen parhaaseen näkemykseen, on mahdollista, että toteumat poikkeavat käytetyistä arvioista. Geopoliittisilla kriiseillä ei arvioida olevan suoria vaikutuksia Wulffin liiketoimintaan. Epävarmuuden lisääntymisellä on kuitenkin vaikutuksia globaaleihin toimitusketjuihin, joiden muutokset saattavat välillisesti vaikuttaa myös Wulffin toimintoihin mm. hintainflaatiokehityksenä sekä suurin vaikutuksin että välillisesti logistiikkakustannusten nousun myötä.

Konsernijohdon tiedossa ei ole tiedotteessa annettuihin tietoihin liittyen muita olennaisia raportointikauden päättymisen jälkeisiä tapahtumia.

Taulukoiden yksittäiset luvut ja loppusummat on pyöristetty tuhansiksi euroiksi tarkemmista luvuista.

Osavuosikatsauksessa esitetyt tiedot ovat tilintarkastamattomia.

OSAVUOSIKATSAUKSEN LIITETIEDOT

1.1.–30.9.2024

KONSERNIRAKENTEESSA TAPAHTUNEET MUUTOKSET

Yrityshankinnat

Wulff-Yhtiöt Oyj osti Tilitoimisto Lundström Oy:n ja Sandström & Lundström Oy Ab:n. Kauppa allekirjoitettiin ja toteutettiin 16.2.2024. Kauppahinta on 1,4 miljoonaa euroa, joka maksettiin käteisellä kaupantekohetkellä. Wulff-Yhtiöt Oyj nosti 1,2 miljoonan euron lainan hankintaan liittyen. Kaupasta muodostunut liikearvo 1,2 miljoonaa euroa perustuu yhtiöiden arvioituihin tulevien tilikausien liiketuloksiin. Yhtiöissä työskentelee 13 henkilöä.

Tilitoimisto Lundström Oy:n ja Sandström & Lundström Oy Ab:n yhteenlaskettu liikevaihto 1.10.2022-30.9.2023 oli noin 1,3 miljoonaa euroa ja oikaistu liikevoitto (*) noin 0,3 miljoonaa euroa. Yrityskaupassa siirtyvän taseen loppusumma on noin 326 tuhatta euroa, oma pääoma 188 tuhatta euroa ja rahoja ja pankkisaamisia 101 tuhatta euroa. Taseeseen sisältyvät velat eivät sisällä korollisia velkoja. Sandström & Lundström Oy Ab on Lundström Oy:n 60-prosenttisesti omistama tytäryhtiö ja yrityskaupan myötä Wulffista tulee molempien yritysten omistaja 100-prosenttisesti.

Wulff-Yhtiöt Oyj osti Raahen Tase Oy:n. Kauppa allekirjoitettiin ja toteutettiin 10.6.2024. Kauppahinta on 2,1 miljoonaa euroa, joka maksettiin käteisellä kaupantekohetkellä. Wulff-Yhtiöt Oyj nosti 2,0 miljoonan euron lainan hankintaan liittyen. Kaupasta muodostunut liikearvo 1,1 miljoonaa euroa perustuu yhtiön arvioituihin tulevien tilikausien liiketuloksiin. Yhtiössä työskentelee 8 henkilöä.

Tilitoimisto Raahen Tase Oy:n liikevaihto v. 2023 oli noin 0,8 miljoonaa euroa ja oikaistu liikevoitto (*) noin 0,3 miljoonaa euroa (2022 0,3 miljoonaa euroa). Yrityskaupassa siirtyvän taseen loppusumma on noin 1,0 milj. euroa, oma pääoma 0,9 milj. euroa, omassa käytössä olevan toimitilan 0,2 milj. euroa ja rahoja ja pankkisaamisia 0,7 milj. euroa. Taseeseen sisältyvät velat eivät sisällä korollisia velkoja. Kaupan jälkeen Wulff-Yhtiöt Oyj omistaa Tilitoimisto Raahen Tase Oy:n osakkeet 100-prosenttisesti.

(*) Oikaisuina on huomioitu omistuksen muutoksen seurauksena tapahtuvia muutoksia yhtiön kulurakenteessa.

Yritysostojen myötä Wulffin taloushallintoliiketoiminnoissa työskentelee noin 40 huippuammattilaista. Näiden palvelujen vuosiainen liikevaihto on noin 4,2 miljoonaa euroa.

Sulautumiset

Katsauskaudella ei ole ollut sulautumisia. Wulff Solutions AB sulautui emoyhtiönsä Wulff Belton AB:hen 21.2.2023. Wulff Oy Ab ja Wulff Solutions Oy sulautuivat Wulff Finland Oy:öön 31.5.2023; sulautunut yhtiö otti samassa yhteydessä nimen Wulff Oy Ab.

Määräysvallattomien omistajien osuuksien muutokset

Katsauskaudella 2024 ei tapahtunut muutoksia määräysvallattomien omistajien omistuksissa lukuun ottamatta Wulff Works -liiketoimintayhtiöitä, joissa konsernin omistusosuus vaihtelee 23-51 % välillä yhtiöstä riippuen.

OSAVUOSIKATSAUKSEN LIITETIEDOT

1.1.–30.9.2024

SEGMENTTITIEDOT					
1 000 euroa	III 2024	III 2023	I-III 2024	I-III 2023	I-IV 2023
Liikevaihto toimintasegmenteittäin					
Työelämän palvelut -segmentti	7 690	1 571	16 399	5 974	7 862
Tuotteet työympäristöihin -segmentti	18 662	19 666	58 979	64 882	85 953
Konsernipalvelut	360	341	1 048	1 000	1 301
Segmenttien väliset eliminoinnit	-554	-348	-1 515	-1 008	-1 335
LIKEVAIHTO YHTEENSÄ	26 158	21 231	74 911	70 848	93 782
Liikevoitto/-tappio toimintasegmenteittäin					
Työelämän palvelut -segmentti	339	-65	494	114	244
Tuotteet työympäristöihin -segmentti	473	436	1 932	2 099	3 198
Konsernipalvelut ja kohdistamattomat erät	0	-35	-53	-135	-272
LIKEVOITTO/-TAPPIO YHTEENSÄ	812	336	2 373	2 077	3 170
Vertailukelpoinen liikevoitto/-tappio toimintasegmenteittäin					
Työelämän palvelut -segmentti	339	-65	494	114	244
Tuotteet työympäristöihin -segmentti	473	728	2 092	2 391	3 489
Konsernipalvelut ja kohdistamattomat erät	0	-35	-53	-135	-204
VERTAILUKELPOINEN LIKEVOITTO/-TAPPIO YHTEENSÄ	812	628	2 534	2 369	3 530

OSAVUOSIKATSAUKSEN LIITETIEDOT

1.1.–30.9.2024

TUNNUSLUVUT					
	III	III	I-III	I-III	I-IV
1 000 euroa	2024	2023	2024	2023	2023
Liikevaihto	26 158	21 231	74 911	70 848	93 782
Liikevaihdon muutos, %	23,2 %	-11,6 %	5,7 %	-4,9 %	-8,2 %
Myyntikate	7 063	6 068	22 055	21 315	28 744
Myyntikate, % liikevaihdosta	27,0 %	28,6 %	29,4 %	30,1 %	30,6 %
Käyttökate (EBITDA)	1 384	805	4 006	3 529	5 110
Käyttökate (EBITDA), % liikevaihdosta	5,3 %	3,8 %	5,3 %	5,0 %	5,4 %
Vertailukelpoinen käyttökate (EBITDA)	1 384	1 096	4 166	3 821	5 470
Vertailukelpoinen käyttökate (EBITDA), % liikevaihdosta	5,3 %	5,2 %	5,6 %	5,4 %	5,8 %
Liikevoitto/-tappio	812	336	2 373	2 077	3 170
Liikevoitto/-tappio, % liikevaihdosta	3,1 %	1,6 %	3,2 %	2,9 %	3,4 %
Vertailukelpoinen liikevoitto/-tappio	812	628	2 534	2 369	3 530
Vertailukelpoinen liikevoitto/-tappio, % liikevaihdosta	3,1 %	3,0 %	3,4 %	3,3 %	3,8 %
Tulos ennen veroja	435	113	1 566	1 331	2 132
Tulos ennen veroja, % liikevaihdosta	1,7 %	0,5 %	2,1 %	1,9 %	2,3 %
Vertailukelpoinen tulos ennen veroja	435	405	1 727	1 622	2 492
Vertailukelpoinen tulos ennen veroja, % liikevaihdosta	1,7 %	1,9 %	2,3 %	2,3 %	2,7 %
Katsauskauden tulos (emoyhtiön omistajille kuuluva)	258	119	1 483	1 278	2 087
Katsauskauden tulos, % liikevaihdosta	1,0 %	0,6 %	2,0 %	1,8 %	2,2 %
Vertailukelpoinen katsauskauden tulos (emoyhtiön omistajille kuuluva)	258	410	1 643	1 569	2 446
Vertailukelpoinen katsauskauden tulos, % liikevaihdosta	1,0 %	1,9 %	2,2 %	2,2 %	2,6 %
Tulos/osake, EUR (laimennettu = laimentamaton)	0,04	0,02	0,22	0,19	0,31
Vertailukelpoinen tulos/osake, EUR (laimennettu = laimentamaton)	0,04	0,06	0,24	0,23	0,36
Oman pääoman tuotto (ROE), %	1,8 %	0,6 %	6,3 %	6,2 %	9,9 %
Sijoitetun pääoman tuotto (ROI), %	2,1 %	1,0 %	6,7 %	5,7 %	9,0 %
Omavaraisuusaste kauden lopussa, %	41,5 %	42,3 %	41,5 %	42,3 %	45,5 %
Nettovelkaantumisaste kauden lopussa	68,3 %	67,6 %	68,3 %	67,6 %	52,5 %
Oma pääoma/osake, EUR*	3,29	3,11	3,29	3,11	3,17
Bruttoinvestoinnit aineettomiin ja aineellisiin hyödykkeisiin	358	361	1 243	1 084	1 649
Bruttoinvestoinnit, % liikevaihdosta	1,4 %	1,7 %	1,7 %	1,5 %	1,8 %
Omat osakkeet kauden lopussa	111 624	111 624	111 624	111 624	111 624
Omat osakkeet, % osakepääomasta ja äänimäärästä	1,6 %	1,6 %	1,6 %	1,6 %	1,6 %
Keskimääräinen osakemäärä ulkona olevista osakkeista	6 796 004	6 796 004	6 796 004	6 796 004	6 796 004
Osakemäärä kauden lopussa	6 907 628	6 907 628	6 907 628	6 907 628	6 907 628
Henkilöstö keskimäärin	277	260	269	269	262
Henkilöstö kauden lopussa	276	245	276	245	234
Vuokratyövoima keskimäärin henkilötyövuosina	397	-	221	-	-

* Emoyhtiön osakkeenomistajille kuuluva oma pääoma / Osakemäärä ilman lunastettuja omia osakkeita.

OSAVUOSIKATSAUKSEN LIITETIEDOT

1.1.–30.9.2024

TUNNUSLUKUJEN LASKENTAPERIAATTEET

Myyntikate	Liikevaihto - Materiaalit ja palvelut
Myyntikate, prosenttia	$(\text{Liikevaihto} - \text{Materiaalit ja palvelut}) / \text{Liikevaihto} \times 100$
Käyttökate (EBITDA)	Liikevoitto ennen poistoja
Käyttökate (EBITDA), prosenttia	$\text{Liikevoitto ennen poistoja} / \text{Liikevaihto} \times 100$
Liikevoittoprosentti	$\text{Liiketoiminnan tulos} / \text{Liikevaihto} \times 100$
Oman pääoman tuotto (ROE), %	$\frac{\text{Katsauskauden tulos yhteensä ennen määräysvallattomien omistajien osuuden erottamista} \times 100}{\text{Oma pääoma keskimäärin kauden aikana (sis. määräysvallattomien omistajien osuus)}}$
Sijoitetun pääoman tuotto (ROI), %	$\frac{(\text{Voitto/Tappio ennen veroja} + \text{Korkokulut}) \times 100}{\text{Taseen loppusumma} - \text{Korottomat velat keskimäärin kauden aikana}}$
Omavaraisuusaste, %	$\frac{(\text{Oma pääoma kauden lopussa (sis. määräysvallattomien omistajien osuus)}) \times 100}{\text{Taseen loppusumma} - \text{Saadut ennakot (kauden lopussa)}}$
Korollinen nettovelka	Korolliset velat - Korolliset saamiset - Rahavarat
Nettovelkaantumisaste, %	$\frac{\text{Korollinen nettovelka kauden lopussa} \times 100}{\text{Oma pääoma yhteensä kauden lopussa (sis. määräysvallattomien omistajien osuus)}}$
Osakekohtainen tulos (EPS), EUR	$\frac{\text{Emoyhtiön omistajille kuuluva tulos}}{\text{Osakkeiden antioikaistu lukumäärä keskimäärin kauden aikana (ilman omia osakkeita)}}$
Oma pääoma / osake, EUR	$\frac{\text{Emoyhtiön omistajille kuuluva oma pääoma kauden lopussa}}{\text{Osakkeiden antioikaistu lukumäärä kauden lopussa (ilman omia osakkeita)}}$
Osakemäärän markkina-arvo	$\frac{\text{Ulkona olevien osakkeiden antioikaistu lukumäärä kauden lopussa (ilman omia osakkeita)}}{\text{x osakkeen päätöskurssi kauden lopussa}}$



PAREMPI MAAILMA

TYÖPAIKKA KERRALLAAN

