



Wulff-Yhtiöt Oyj
osavuosisikatsaus
tammi-maaliskuu 2024



WULFFILLA KOHTUULLINEN TULOS heikossa suhdanteessa

TAMMI–MAALISKUU 2024 LYHYESTI

- Liikevaihto oli 23,3 miljoonaa euroa (25,3), liikevaihto supistui 7,8 %
- Käyttökate (EBITDA) oli 0,9 miljoonaa euroa (1,4) ja vertailukelpoinen käyttökate (EBITDA) oli 1,1 miljoonaa euroa (1,4)
- Liikevoitto (EBIT) oli 0,4 miljoonaa euroa (0,9) ja vertailukelpoinen liikevoitto (EBIT) oli 0,6 miljoonaa euroa (0,9)
- Osakekohtainen tulos (EPS) oli 0,03 euroa (0,08) ja vertailukelpoinen osakekohtainen tulos (EPS) oli 0,06 euroa (0,08)
- Omavaraisuusaste oli 42,0 % (41,6)



TULOSOHJEISTUS VUODELLE 2024 (ENNALLAAN)

Wulff arvioi liikevaihdon kasvavan ja vertailukelpoisen liikevoiton pysyvän hyvällä tasolla vuonna 2024.

Ohjeistus perustuu johdon arvioon markkina- ja liiketoimintatilanteesta Suomessa ja Skandinaviassa. Erityisesti palveluliiketoimintojen odotetaan kasvavan vuodesta 2023. Keskeisiä näkyymiin vaikuttavia epävarmuustekijöitä ovat inflaation ja korkotason kehitys sekä geopolitiittiset kriisit ja jännitteet.

AVAINLUVUT

1 000 euroa	Q1/2024	Q1/2023	2023
Liikevaihto	23 279	25 252	93 782
Liikevaihdon muutos, %	-7,8 %	-1,4 %	-8,2 %
Käyttökate (EBITDA)	889	1 417	5 110
Käyttökate (EBITDA), % liikevaihdosta	3,8 %	5,6 %	5,4 %
Vertailukelpoinen käyttökate (EBITDA)	1 065	1 417	5 470
Vertailukelpoinen käyttökate (EBITDA), % liikevaihdosta	4,6 %	5,6 %	5,8 %
Liikevoitto/-tappio	390	909	3 170
Liikevoitto/-tappio, % liikevaihdosta	1,7 %	3,6 %	3,4 %
Vertailukelpoinen liikevoitto/-tappio	566	909	3 530
Vertailukelpoinen liikevoitto/-tappio, % liikevaihdosta	2,4 %	3,6 %	3,8 %
Vertailukelpoinen tulos ennen veroja	251	676	2 492
Vertailukelpoinen tulos ennen veroja, % liikevaihdosta	1,1 %	2,7 %	2,7 %
Katsauskauden tulos (emoyhtiön omistajille kuuluva)	201	561	2 087
Katsauskauden tulos, % liikevaihdosta	0,9 %	2,2 %	2,2 %
Vertailukelpoinen katsauskauden tulos (emoyhtiön omistajille kuuluva)	377	561	2 446
Vertailukelpoinen katsauskauden tulos, % liikevaihdosta	1,6 %	2,2 %	2,6 %
Tulos/osake, EUR (laimennettu = laimentamaton)	0,03	0,08	0,31
Vertailukelpoinen tulos/osake, EUR (laimennettu = laimentamaton)	0,06	0,08	0,36
Liiketoiminnan rahavirta	-739	-1 405	4 560
Oman pääoman tuotto (ROE), %	0,2 %	2,8 %	9,9 %
Sijoitetun pääoman tuotto (ROI), %	0,9 %	2,4 %	9,0 %
Omavaraisuusaste kauden lopussa, %	42,0 %	41,6 %	45,5 %
Nettovelkaantumisaste kauden lopussa	66,6 %	68,4 %	52,5 %
Bruttoinvestoinnit aineettomiin ja aineellisiin hyödykkeisiin	494	451	1 649
Henkilöstö keskimäärin	263	275	262

WULFF-YHTIÖT OYJ:N TOIMITUSJOHTAJA ELINA RAHKONEN



Vaikka liikevaihtomme supistui hieman, olemme tyytyväisiä siihen, että alkuvuosi on lähtenyt käyntiin odotusten mukaisesti ja asemamme valittujen toimialojen, esimerkiksi hoiva-alan kumppanina, on vahvistunut.

Alkuvuonna liikevaihtoon vaikutti yleinen markkinan alavireisyys sekä Suomessa että Skandinaviassa. Kasvumme jatkui vahvasti pal-

veluliiketoiminnoissamme: henkilöstövuokrauksessa, tili- ja taloushallintopalveluissa sekä Wulff Entren kansainvälisten messupalvelujen ja etäkohtaamisratkaisujen myynnissä. Erityisen iloinen olen vuoden alussa käynnistyneen henkilöstövuokrausliiketoiminnan Wulff Worksin tammi-maaliskuun odotuksien mukaisesta alusta.

”Uusi raportointirakenne: Työelämän palvelut ja Tuotteet työympäristöihin”

Muutimme raportointirakennettamme vuoden 2024 alusta tuodaksemme paremmin esiin yhtiön eri liiketoimintojen kehitystä. Uusi raportointirakenne muodostuu kahdesta raportoitavasta segmentistä: Työelämän palvelut ja Tuotteet työympäristöihin.

Työelämän palvelut -segmenttiin kuuluvat messu-, tapahtuma- ja tilasuunnittelupalvelut sekä kansainvälisesti että kotimaassa, toimisto- ja ammattitilostamisen sekä dokumentinhallinnan ratkaisut ja palvelut, tilitoimisto- ja taloushallintopalvelut sekä henkilöstövuokrauspalvelut. Tuotteet työympäristöihin -segmentti koostuu työpaikkatuotteiden ja -palveluiden liiketoiminnasta Suomessa ja Skandinaviassa. Uusi raportointirakenne tukee strategiassamme tärkeän osa-alueen eli kasvavan palveluliiketoiminnan kehityksen seurantaa.

Meillä on hyvä liiketoimintastrategia, olemme sitoutuneet ohjeistukseemme, ja odotamme liikevaihtomme kasvavan ja vertailukelpoisen liikevoiton pysyvän hyvällä tasolla. Olen ylpeä siitä, kuinka jokaiselle wulffilaiselle on tärkeää vaikuttaa toimintamme jatkuvasti yhä vastuullisemmaksi kehittämiseen ja alan parhaan asiakaskokemuksen tarjoamiseen. Wulffin vahvaa myyntikulttuuria arvostavat myös asiakkaamme ja kumppanimme: meihin luotetaan alan parhaana ja asiantuntevimpana jakelukanavana.

KONSERNIN LIIKEVAIHTO JA TULOSKEHITYS

Tammi-maaliskuussa 2024 liikevaihto oli 23,3 miljoonaa euroa (25,3). Liikevaihto supistui 7,8 % (1,4). Työelämän palvelut -segmentin liikevaihto kasvoi 50,8 %. Liikevaihdon kasvuun vaikuttivat erityisesti uuden henkilöstövuokrausliiketoiminnan vahva alkuvuosi sekä Wulffin tilitoimisto- ja taloushallintopalveluliiketoiminnan kasvu. Helmikuussa 2024 toteutettu Tilitoimisto Lundström Oy:n ja sen tytäryrityksen Sandström & Lundström Oy:n hankinta kasvatti liikevaihtoa 0,2 miljoonaa euroa. Tuotteet työympäristöihin -segmentin liikevaihto supistui 9,9 % syksyllä 2023 myyty Skandinavian asiantuntijamyynti poisluettuna vertailuluvuista. Liikevaihto supistui sekä Suomessa että Skandinaviassa.

Myyntikate oli 7,1 miljoonaa euroa (7,8) eli 30,3 % (30,7) tammi-maaliskuussa 2024. Suhteelliseen myyntikatteeseen kehittymiseen vaikuttivat muutokset Wulffin myymien tuotteiden kysynnän painopistealueissa. Katsauskauden aikana tuotteiden saatavuudessa ei ole ollut häiriöitä. Hintainflaation tasaannuttua geopolitiittiset jännitteet aiheuttavat edelleen kustannuspainetta koko toimitusketjussa.

Henkilöstökulut tammi-maaliskuussa 2024 olivat 4,3 miljoonaa euroa (4,6) ja 18,4 % (18,1) liikevaihdosta. Henkilöstökulut suhteessa liikevaihtoon kasvoivat 0,3 %-yksikköä johtuen Wulffin katsauskaudella käymien muutosneuvotteluiden seurauksena syntyneestä kertaluontoisesta 0,2 miljoonan euron kulusta. Kertaluontoinen kulu on poistettu vertailukelpoisesta tuloksesta.

Liiketoiminnan muut kulut olivat 1,9 miljoonaa euroa (1,8), eli 8,2 % (7,1) liikevaihdosta tammi-maaliskuussa 2024. Muutos liiketoi-

minnan muiden kulujen suhteessa liikevaihtoon liittyy Työelämän palvelut -segmentin liiketoiminnan kasvuun.

Tammi-maaliskuussa 2024 käyttökatte (EBITDA) oli 0,9 miljoonaa euroa (1,4) eli 3,8 % (5,6) liikevaihdosta. Vertailukelpoinen käyttökatte (EBITDA) oli 1,1 miljoonaa euroa (1,4) eli 4,6 % (5,6) liikevaihdosta. Liikevoitto (EBIT) oli 0,4 miljoonaa euroa (0,9), eli 1,7 % (3,6) liikevaihdosta. Vertailukelpoinen liikevoitto (EBIT) oli 0,6 miljoonaa euroa (0,9), eli 2,4 % (3,6) liikevaihdosta.

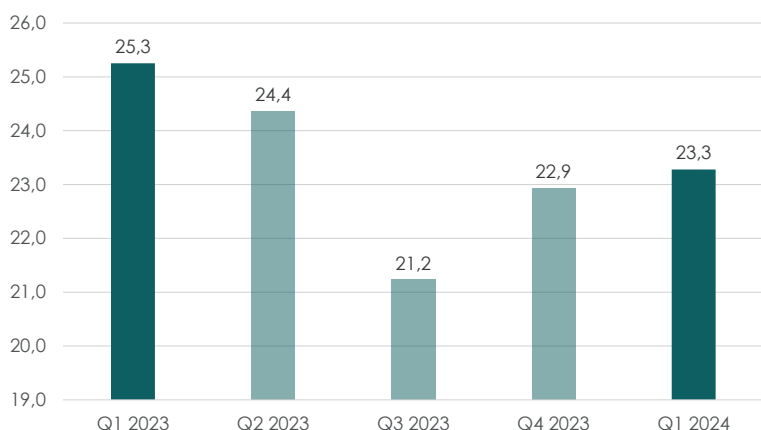
Rahoitustuotot ja -kulut olivat tammi-maaliskuussa 2024 nettomääräisesti -0,3 miljoonaa euroa (-0,2), sisältäen korkokuluja -0,2 miljoonaa euroa (-0,2) sekä lähinnä valuuttakurssien vaihteluista johtuvia muita rahoituseriä ja pankkikulua nettomääräisesti -0,1 miljoonaa euroa (-0,1). Rahoituskulut olivat 0,1 miljoonaa euroa vertailukautta suuremmat korkojen nousun vuoksi.

Tammi-maaliskuussa 2024 tulos ennen veroja oli 0,1 miljoonaa euroa (0,7) ja vertailukelpoinen tulos ennen veroja oli 0,3 miljoonaa euroa (0,7).

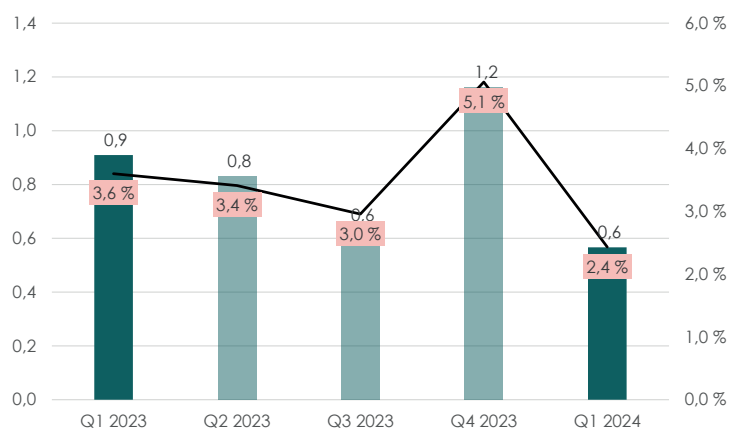
Katsauskauden tulos oli 0,1 miljoonaa euroa (0,6) ja vertailukelpoinen tulos oli 0,2 miljoonaa euroa (0,6).

Osakekohtainen tulos (EPS) oli 0,03 euroa (0,08) ja vertailukelpoinen osakekohtainen tulos (EPS) oli 0,06 euroa (0,08) tammi-maaliskuussa 2024.

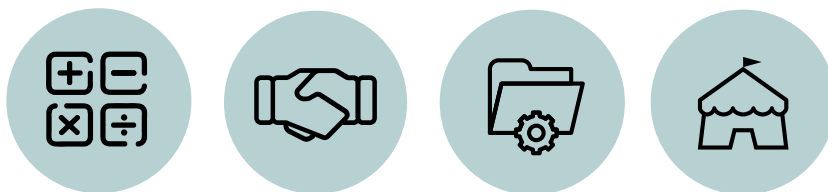
WULFF KONSERNIN LIIKEVAIHTO, MIJ. EUROA



WULFF KONSERNIN VERTAILUKELPOINEN LIIKEVOITTO, MIJ. EUROA JA VERTAILUKELPOINEN LIIKEVOITTO-%



TYÖELÄMÄN PALVELUT -SEGMENTTI



Työelämän palvelut -segmenttiin kuuluvat messu-, tapahtuma- ja tilasuunnittelupalvelut sekä kansainvälisesti että kotimaassa, toimisto- ja ammattitulostamisen sekä dokumentinhallinnan ratkaisut ja palvelut, tilitoimisto- ja taloushallintopalvelut sekä henkilöstövuokrauspalvelut.

Wulff Entre on kansainvälisen messu- ja tapahtuma-alan rohkea uudistaja ja se palvelee Suomen lisäksi asiakkaita muun muassa Saksassa, Ruotsissa, Norjassa ja Yhdysvalloissa. Tulostaminen hoidetaan nykyään yhä useammin palveluna. Wulff-konserniin kuuluva Canon Business Center tarjoaa yrityksille laadukkaita toimisto- ja ammattitulostamisen sekä dokumentinhallinnan ratkaisuja ja palveluja. Wulff Ekonomi on hyvämaineinen, digikyvykäs ja vastuullinen taloushallinnon kumppani. Wulff Works tekee työnhausta ja kumppanuudesta henkilökohtaista, hauskaa ja helppoa.

TAMMI–MAALISKUU 2024

Tammi-maaliskuussa 2024 Työelämän palvelut -segmentin liikevaihto oli 3,5 miljoonaa euroa (2,3) ja liikevoitto (EBIT) oli -0,0 miljoonaa euroa (0,0). Segmentin tulosta rasitti tammikuussa käynnistetty henkilöstövuokraustoiminta, joka ei vielä ollut voitollista.

Wulff Entren liikevaihto oli odotetusti vertailukauden tasolla kannattavuuden parantuessa selvästi vuoden takaisesta. Positiiviseen kehitykseen vaikuttivat loppuvuonna toteutetut toimet operatiivisen tehokkuuden parantamiseksi.

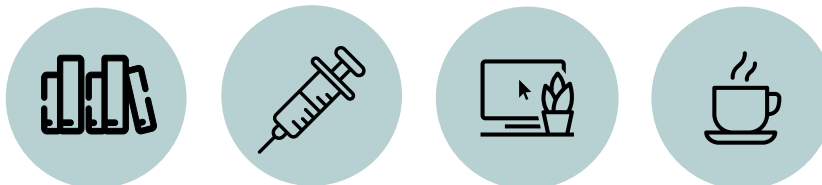
Canon Business Centerin toimisto- ja ammattitulostamisen sekä dokumentinhallinnan palveluiden liikevaihto ja liikevoitto kasvoivat vertailukaudesta uusien asiakkuuksien myötä.

Wulff Ekonomin tilitoimisto- ja taloushallintopalveluiden liikevaihto ja liikevoitto kasvoivat vertailukaudesta sekä orgaanisesti että helmikuussa toteutetun yritysoston myötä.

Wulff Worksin henkilöstövuokrauspalveluliiketoiminta käynnistyi tammikuussa. Liiketoiminta on lähtenyt kasvuun odotusten mukaisesti.



TUOTTEET TYÖYMPÄRISTÖIHIN -SEGMENTTI



Tuotteet työympäristöihin -segmentti koostuu työpaikkatuotteiden ja -palveluiden liiketoiminnasta Suomessa, Ruotsissa, Norjassa ja Tanskassa. Wulff tarjoaa laadukkaan valikoiman erilaisia työympäristöratkaisuja. Täyttöpalvelumalli helpottaa arkea muun muassa välipala-, toimisto- ja kiinteistöjen käyttötarvikkeiden hankinnoissa. Wulff on asiantunteva kumppani myös tuotannollisten ratkaisujen, kuten teollisuuden pakkausmateriaalien ja hoiva-alan työssä tärkeiden suojaustuotteiden saralla.

Yritykset panostavat ihmisten kohtaamiin työpaikoilla ja usea työnantaja huolehtii houkuttelevuudestaan työpisteiden ergonomian lisäksi esimerkiksi henkilöstölle tarjottavilla smoothieilla, laadukkaalla kahvilla, teellä ja virvoikkeilla, energiajuomilla ja välipalapatukoilla.

TAMMI–MAALISKU 2024

Tammi-maaliskuussa 2024 Tuotteet työympäristöihin -segmentin liikevaihto oli 19,9 miljoonaa euroa (22,9) ja liikevoitto (EBIT) oli 0,4 miljoonaa euroa (0,9). Wulffin katsauskaudella käymät muutosneuvottelut kohdistuivat Tuotteet työympäristöihin -segmentin henkilöstöön. Muutosneuvotteluiden seurauksena syntyi 0,2 miljoonan kertaluontoinen kulu. Tammi-maaliskuun myyntikatetta alensivat materiaalivirtojen ja toimitusketjun optimoimiseen liittyvät ylimääräiset kustannukset, joilla oli arviolta 1 %-yksikön vaikutus myyntikateprosenttiin.

Yleinen markkinasuhdanne vaikutti sekä Suomessa että Skandinaviassa tammi-maaliskuun liikevaihdon kehitykseen. Liikevaihto laski Suomessa 8,8 % vertailukaudesta ja Skandinaviassa 12,6 %. Maaliskuussa Suomessa toteutuneet poliittiset lakot vaikuttivat asiakkaiden kysyntään. Myös pääsiäisen ajoittumisella oli vaikutusta liikevaihdon kehitykseen suhteessa vertailukauteen.

Tammi-maaliskuussa 2024 kasvavia tuoteryhmiä olivat välipalatuotteet, hoivatutealueen tuotteet ja kiinteistöjen käyttötarvikkeet. Perinteisempien työpaikkatuotteiden ja -palvelujen myynti seurasi yleistä talous- ja työllisyystilannetta laskien vertailukaudesta.



RAHOITUS, INVESTOINNIT JA TALOUDELLINEN ASEMA

Tammi-maaliskuussa 2024 liiketoiminnan rahavirta oli -0,7 miljoonaa euroa (-1,4). Toimialalle on tyypillistä, että tulos ja rahavirta kertyvät viimeisen vuosineljänneksen aikana.

Katsauskauden investointien rahavirta oli -1,9 miljoonaa euroa (-0,5). Helmikuussa 2024 toteutettu Tilitoimisto Lundström Oy:n ja sen tytäryrityksen Sandström & Lundström Oy:n hankinta vaikutti rahavirtaan -1,4 miljoonaa euroa ja katsauskauden investoinnit aineellisiin ja aineettomiin hyödykkeisiin olivat 0,5 miljoonaa euroa (0,5).

Rahoituksen rahavirta oli tammi-maaliskuussa 2024 yhteensä 3,2 miljoonaa euroa (1,3). Pitkäaikaisia lainoja maksettiin takaisin katsauskauden aikana yhteensä 0,1 miljoonaa euroa (0,5). Lyhytaikaisia lainoja nostettiin 2,2 miljoonaa euroa (2,0).

Rahoitusleasingvelkojen maksut olivat 0,1 miljoonaa euroa (0,2).

Vuokrasopimusten arvo konsernin varallisuudessa oli 0,9 miljoonaa euroa (1,0) ja veloissa 1,1 miljoonaa euroa (1,2) raportointikauden lopussa.

Kokonaisuutena tarkasteltuna konsernin rahavarojen muutos oli 0,6 miljoonaa euroa (-0,6). Vuoden alussa rahavaroja oli 0,2 miljoonaa euroa (1,0) ja katsauskauden lopussa 0,8 (0,4) miljoonaa euroa.

Emoyhtiön osakkeenomistajille kuuluva oma pääoma osaketta kohden oli 3,17 euroa (3,08). Omavaraisuusaste oli 42,0 % (41,6). Taseen loppusumma oli 53,1 miljoonaa euroa (53,6).

OSAKKEET JA OSAKEPÄÄOMA

Wulff-Yhtiöt Oyj:n osake on noteerattu Nasdaq Helsinki Oy:n pörssilistalla Small Cap -markkina-aryryhmässä Teollisuustuotteet ja palvelut -toimialaluokassa. Wulff-osakkeen kaupankäyntitunnus on WUF1V. Katsauskauden lopussa osakkeen arvo oli 2,56 euroa (3,99) ja ulkona olevien osakkeiden markkina-arvo oli 17,4 miljoonaa euroa (27,1).

Maaliskuun 2024 lopussa yhtiön hallussa oli 111 624 omaa osaketta (111 624), mikä vastasi 1,6 % (1,6) emoyhtiön koko osake- ja äänimäärästä.

LIPUTUSILMOITUKSET

Katsauskaudella ei ole ollut liputusilmoituksia.

HENKILÖSTÖ

Wulffilla on töissä konserniyhtiöissä työskenteleviä henkilöitä ja Wulff Works henkilöstövuokrauksen välittämiä vuokratyöntekijöitä. Tammi-maaliskuussa 2024 Wulff-konsernin palveluksessa työskenteli keskimäärin 263 (275) henkilöä. Maaliskuun lopussa konsernin palveluksessa oli 270 (271) henkilöä, joista 46 (71) työskenteli Ruotsissa, Norjassa tai Tanskassa. Konsernin henkilökunnasta 43 % (42) toimii myyntitehtävissä ja 57 % (58) työskentelee myynnin tukitehtävissä, logistiikkapalveluissa ja hallinnossa. Henkilökunnasta 54 % (52) on naisia ja 46 % (48) on miehiä.

Wulff Worksin välittämiä vuokratyöntekijöitä oli tammi-maaliskuussa 2024 keskimäärin 47 (0) henkilötyövuosina laskettuna.

Henkilöstövuokrausliiketoiminnan luonteesta johtuen Wulffin työllistämä kokonaishenkilömäärä on suurempi kuin keskimääräinen henkilöstölukumäärä. Vuokratyöntekijöiden keskimääräisen työntekijämäärän laskemisessa työntekijöiden työpanos on muutettu henkilötyövuosiksi.

MUUTOKSET JOHDOSSA

Katsauskaudella ei ollut ollut muutoksia johdossa.

MUUT KATSAUSKAUDEN TAPAHTUMAT

Wulff uudisti Suomen työpaikkatuotteiden ja -palvelujen liiketoimintojaan organisaation uudelleenjärjestelyllä. Järjestelyjen tavoitteena on vahvistaa Wulffin kilpailukykyä ja operatiivista tehokkuutta. Osana järjestelyä toteutettiin muutosneuvottelut, jotka päättyivät 20.2.2024. Neuvottelujen piirissä oli 48 henkilöä ja niiden tuloksena päättyy 9 henkilön työsuhde. Yhtiö arvioi toimenpiteiden vaikut-tavan myönteisesti tulokseen noin 0,5 miljoonalla eurolla vuosittain.

Toimintojen ja järjestelmien yhdistäminen mahdollistaa aiempaa kustannustehokkaamman tekemisen sekä Wulffille tärkeän myyntiin ja vastuullisuuteen panostamisen.

KATSAUSKAUDEN JÄLKEISET TAPAHTUMAT

Wulff-Yhtiöt Oyj:n varsinainen yhtiökokous pidettiin Wulff-talossa Espoossa 4.4.2024. Kokouksen päätöksistä on kerrottu enemmän kohdassa "Varsinaisen yhtiökokouksen ja hallituksen päätökset". Konsernissa ei ole ollut muita olennaisia katsauskauden jälkeisiä tapahtumia.

VARSINAISEN YHTIÖKOKOUKSEN JA HALLITUKSEN PÄÄTÖKSET

Wulff-Yhtiöt Oyj:n varsinainen yhtiökokous pidettiin Wulff-talossa Espoossa 4.4.2024. Kokous vahvisti tilinpäätöksen ja myönsi vastuuvapauden hallituksen jäsenille ja toimitusjohtajalle tilikaudelta 1.1.–31.12.2023. Varsinainen yhtiökokous päätti osingonjaosta tilikaudelta 2023 yhteensä 0,15 euroa osakkeelta. Yhtiökokous hyväksyi hallituksen esittämän palkitsemispolitiikan ja vuoden 2023 palkitsemisraportin.

Hallitukseen valittiin uudelleen jäseniksi Kari Juutilainen, Lauri Sipponen, Jussi Vienola ja Kristina Vienola. Yhtiökokouksen jälkeen pidetyssä järjestäytymiskokouksessa hallitus valitsi puheenjohtajakseen Kari Juutilaisen. Hallituksen jäsenten palkkioksi vahvistettiin 1 250 euroa kuukaudessa.

Yhtiön tilintarkastajaksi valittiin toistaiseksi BDO Oy, jonka päävastuullisena tilintarkastajana toimii KHT Joonas Selenius.

Yhtiökokous valtuutti hallituksen päättämään enintään 300 000 oman osakkeen hankkimisesta. Valtuutus on voimassa 30.4.2025 saakka.

Yhtiökokous valtuutti hallituksen päättämään uusien osakkeiden antamisesta, yhtiön hallussa olevien omien osakkeiden luovuttamisesta ja/tai erityisten oikeuksien antamisesta seuraavasti siten, että valtuutuksen nojalla hallitus voi yhdellä tai useammalla päätöksellä antaa osakkeita korkeintaan 1 300 000 kappaletta, joka vastaa noin 20 % yhtiön kaikista osakkeista tällä hetkellä. Valtuutus on voimassa 30.4.2025 saakka.



RISKIT JA EPÄVARMUUSTEKIJÄT

Yleinen talouden ja markkinoiden kehitys sekä työllisyysaste vaikuttavat merkittävästi sekä tuotteiden ja palveluiden kysyntään. Inflaatiokehityksen voimakkuuteen ovat vaikuttaneet energiahäydäkkeiden ja logistiikkaan liittyvien kustannusten kallistuminen mm. Venäjän Ukrainaan toteuttaman hyökkäyksen ja muiden geopoliittisten jännitteiden ja kriisien kärjistyksen seurauksena. Maailman- ja paikallistalouksien kehitykseen vaikuttaa hintojen nousu ja inflaation taltuttamiseen tähtäävät rahapoliittiset päätökset.

Lisäksi maailmantalouden megatrendit, esimerkiksi vastuullisuus, digitalisaatio, jakamistalous ja väestön ikääntyminen vaikuttavat

markkinoiden muutokseen. Muuttuvien markkinoiden ja tarpeiden mukaiseen tuote- ja palveluvalikoiman kehittämiseen liittyy sekä riskejä että paljon positiivisia mahdollisuuksia.

Tavanomaisia liiketoimintariskejä ovat Wulffin strategian toteuttamisen onnistuminen sekä henkilöstö-, logistiikka- ja it-ympäristöstä johtuvat operatiiviset riskit. Työpaikkatuote- ja palvelutoimialan kireä kilpailu voi vaikuttaa liiketoiminnan kannattavuuteen. Valuuttakurssi- en muutokset vaikuttavat konsernin nettotulokseen ja taseeseen.

MARKKINATILANNE JA TULEVAISUUDEN NÄKYMÄT

Maailmanlaajuisista megatrendeistä Wulffin toimintaympäristöön myönteisesti vaikuttaa tietotyön osuuden kasvaminen kaikesta tehtävästä työstä. Väestörakenteen kehitys vähentää aktiivisesti työelämässä toimivien määrää tällä hetkellä, vaikka samalla työurat pitenevät muun muassa keskimääräisen eläkeiän noustessa. Teknologian sulautuminen tuotteisiin ja palveluihin on Wulffille mahdollisuus. Digitalisaatio tuo jo valmiiksi monikanavaiselle yhtiölle uusia keinoja tavoittaa ja palvella asiakkaita sekä kasvattaa oman toiminnan tuottavuutta. Megatrendeistä merkittävin Wulffin toiminnan ja tulevaisuuden kannalta on vastuullinen toiminta ja vihreä siirtymä: kohdellaanko ympäristöä resurssina vai onko tavoitteena ympäristön tilan parantaminen. Tulevaisuuden menestystä rakennetaan vahvasti näille teemoille ja niiden merkitys kasvaa yritysten ja kuluttajien päätöksenteossa. Wulff on valinnut vastuullisuuden ja erityisesti myönteiset ilmastoteot, yhdenvertaisuuden lisäämisen ja ihmisarvoisen työn ja talouskasvun (YK Kestävän kehityksen tavoitteet 2030) tärkeiksi strategiansa elementeiksi.

Tuotteiden ja palveluiden kysyntään vaikuttaa olennaisesti yleinen talouden ja markkinoiden kehitys sekä työllisyysaste. Työpaikka- tuotteiden ja -palveluiden markkina on Pohjoismaissa kehittynyt vakaasti. Hygieniä-, puhdistus-, siivous- ja suojaustuotteiden kysyntä näyttää vakiintuneen pandemiaa edeltävää aikaa korkeammalle tasolle, sillä ne koetaan tärkeiksi työterveys- ja turvallisuustuotteiksi. Monipaikkaisesti tehtävä työ on lisääntynyt ja kasvattanut työpisteiden määrää sekä työpisteissä tarvittavien tuotteiden kysyntää. IT-tarvikkeiden, tulostustuotteiden ja perinteisten toimistotarvikkeiden kysyntä jatkaa pandemian jälkeistä kehitystä. Tähän vaikuttaa työ-

paikoille palaaminen ja uusien työpisteiden kasvanut määrä.

Geopoliittisten jännitteiden kiristyminen, Venäjän hyökkäyssota Ukrainaan ja Lähi-Idän tilanteen kärjistymisen eivät vaikuta suoraan Wulffin toimintaan, koska Wulffilla ei ole ollut toimintaa tai kumppanuuksia kriisissä osallisina olevissa maissa. Kriiseillä on kuitenkin vaikutuksia maailmanlaajuisiin toimitusketjuihin, joiden muutokset saattavat välillisesti vaikuttaa myös Wulffin toimintoihin. Vaikka monien tuoteryhmien saatavuushaasteet ovat väistyneet maailmanlaajuisien toimitusketjujen uudelleenjärjestelyjen myötä, on mahdollista, että Lähi-Idän tilanteen kärjistymisen seurauksena uusia saatavuushaasteita ja epävarmuuteen liittyvää logistiikkakustannusten nousua ilmaantuu väliaikaisesti. Hintainflaation voimakkuus- ja laaja-alaistuminen sekä siihen liittyvä epävarmuus rajoittavat ennustettavuutta.

Wulffin tavoitteena on kasvaa kannattavasti, ja sillä on jatkuva valmius olla kilpailijoitaan aktiivisempi toimija yritysjärjestelyissä.

Wulff arvioi liikevaihdon kasvavan ja vertailukelpoisen liikevoiton pysyvän hyvällä tasolla vuonna 2024.

Espoossa 22.4.2024

WULFF-YHTIÖT OYJ
HALLITUS

Lisätietoja:
toimitusjohtaja
Elina Rahkonen
p. 040 647 1444
sähköposti: elina.rahkonen@wulff.fi

JAKELU:
Nasdaq Helsinki Oy
Keskeiset tiedotusvälineet
www.wulff.fi

Parempi maailma – työpaikka kerrallaan. Mahdollistamme paremmat ja kestävämmät työympäristöt ja täydellisen työpäivän. Teemme työpaikan sinne, missä työtäsi teet. Meiltä löydät tämän päivän työpaikkatuotteet: mm. kahviotarvikkeita, kiinteistö- ja siivoushuollon tuotteita, toimisto- ja it-tarvikkeita, ergonomiaa, ensiapua, hygienia-, suojaus- ja turvallisuustuotteita, ilmapuhdistusta sekä innovatiivisia tuotteita työmaille. Valikoimassamme on myös laadukkaita Canonin tulostus- ja dokumentinhallintapalveluja sekä taloushallintopalveluja. Asiakkaamme hankkivat meiltä myös kansainvälisiä messupalveluja ja ratkaisuja etäkohtaamisiin. Meille on tärkeää kehittää jatkuvasti valikoimaamme yhä vastuullisemmaksi ja asiakaskokemustamme alan parhaaksi. Uusimpia palvelujamme on henkilöstövuokraus. Suomen lisäksi Wulff-konserni toimii Ruotsissa, Norjassa ja Tanskassa.

OSAVUOSIKATSAUS

1.1.–31.3.2024: TAULUKKO-OSA

Osavuositarkastuksessa esitetyt tiedot ovat tilintarkastamattomia.

KONSERNIN TULOSLASKELMA (IFRS)	I	I	I-IV
1 000 euroa	2024	2023	2023
Liikevaihto	23 279	25 252	93 782
Liiketoiminnan muut tuotot	28	33	158
Aineiden ja tarvikkeiden käyttö	-16 221	-17 499	-65 038
Työsuhde-etuuksista aiheutuvat kulut	-4 288	-4 579	-16 489
Liiketoiminnan muut kulut	-1 909	-1 791	-7 303
Käyttökate (EBITDA)	889	1 417	5 110
Poistot	-499	-508	-1 940
Liikevoitto/-tappio	390	909	3 170
Rahoitustuotot	25	10	68
Rahoituskulut	-340	-244	-1 106
Voitto/tappio ennen veroja	75	676	2 132
Tuloverot	-22	-84	13
Katsauskauden tulos	53	592	2 145
Jakautuminen:			
Emoyhtiön omistajille	201	561	2 087
Määräysvallattomille omistajille	-148	31	58
Emoyhtiön omistajille kuuluvasta tuloksesta laskettu osakekohtainen tulos:			
(laimennettu = laimentamaton)	0,03	0,08	0,31
KONSERNIN LAAJA TULOSLASKELMA, (IFRS)			
1 000 euroa			
Katsauskauden tulos	53	592	2 145
Muut laajan tuloksen erät, jotka saatetaan myöhemmin siirtää tulosvaikutteisiksi (verojen jälkeen)			
Muuntoerot	-165	-202	-159
Muut laajan tuloksen erät yhteensä	-165	-202	-159
Katsauskauden laaja tulos yhteensä	-112	390	1 986
Laajan tuloksen jakautuminen:			
Emoyhtiön omistajille	58	383	1 941
Määräysvallattomille omistajille	-169	8	45

TASE (IFRS)			
1 000 euroa	31.3.2024	31.3.2023	31.12.2023
VARAT			
Pitkäaikaiset varat			
Liikearvo	10 161	8 801	8 824
Muut aineettomat hyödykkeet	2 702	1 829	2 475
Aineelliset käyttöomaisuushyödykkeet	9 152	9 828	9 049
Pitkäaikaiset rahoitusvarat			
Korolliset pitkäaikaiset rahoitusvarat	84	-	84
Korottomat pitkäaikaiset rahoitusvarat	376	382	350
Laskennalliset verosaamiset	1 520	1 248	1 454
Pitkäaikaiset varat yhteensä	23 995	22 087	22 236
Lyhytaikaiset varat			
Vaihto-omaisuus	13 600	13 904	12 300
Lyhytaikaiset saamiset			
Korolliset lyhytaikaiset saamiset	9	11	10
Korottomat lyhytaikaiset saamiset	14 720	17 208	14 854
Rahavarat	757	430	151
Lyhytaikaiset varat yhteensä	29 086	31 553	27 314
VARAT YHTEENSÄ	53 080	53 641	49 550
OMA PÄÄOMA JA VELAT			
Oma pääoma yhteensä			
Emoyhtiön osakkeenomistajille kuuluva oma pääoma:			
Osakepääoma	2 650	2 650	2 650
Ylikurssirahasto	7 662	7 662	7 662
Sijoitetun vapaan oman pääoman rahasto	676	676	676
Kertyneet voittovarot	10 579	9 936	10 522
Määräysvallattomien omistajien osuus	307	781	476
Oma pääoma yhteensä	21 874	20 706	21 986
Pitkäaikaiset velat			
Korolliset pitkäaikaiset velat	10 278	9 389	9 666
Vuokrasopimusvelat	558	543	324
Laskennalliset verovelat	185	242	177
Pitkäaikaiset velat yhteensä	11 020	10 174	10 167
Lyhytaikaiset velat			
Korolliset lyhytaikaiset velat	4 012	4 732	1 281
Vuokrasopimusvelat	574	628	527
Korottomat lyhytaikaiset velat	15 599	16 401	15 589
Lyhytaikaiset velat yhteensä	20 186	21 761	17 397
OMA PÄÄOMA JA VELAT YHT.	53 080	53 641	49 550

RAHAVIRTALASKELMA (IFRS)	I	I	I-IV
1 000 euroa	2024	2023	2023
Liiketoiminnan rahavirta:			
Myynnistä saadut maksut	23 413	24 831	95 714
Liiketoiminnan muista tuotoista saadut maksut	-7	33	121
Maksut liiketoiminnan kuluista	-23 839	-25 940	-90 116
Liiketoiminnan rahavirta ennen rahoituseriä ja veroja	-433	-1 075	5 719
Maksetut korot	-211	-183	-898
Saadut korot liiketoiminnasta	24	7	41
Maksetut tuloverot	-119	-153	-302
Liiketoiminnan nettorahavirta	-739	-1 405	4 560
Investointien rahavirta:			
Investoinnit aineettomiin ja aineellisiin hyödykkeisiin	-494	-451	-1 649
Tytäryhtiöosakkeiden hankinnat	-1 370	-	-233
Aineettomien ja aineellisten hyödykkeiden luovutustulot	35	-	37
Tytäryritysten myynti	-	-	-164
Myönnetyt lainat	-26	-	-
Lainasaamisten takaisinmaksut	1	2	3
Investointien nettorahavirta	-1 854	-450	-2 007
Rahoituksen rahavirta:			
Maksetut osingot	-	-	-1 001
Saadut osingot	-	-	17
Rahoitusleasingvelkojen maksu	-144	-166	-618
Määräysvallattomien omistajien osuuksien muutokset	-	-	-81
Lyhytaikaisten lainojen nostot ja takaisinmaksut	2 209	1 958	1 008
Pitkäaikaisten lainojen nostot	1 200	-	-
Pitkäaikaisten lainojen takaisinmaksut	-66	-521	-2 744
Rahoituksen nettorahavirta	3 199	1 271	-3 420
Rahavarojen muutos	606	-583	-867
Rahavarat kauden alussa	151	1 028	1 028
Rahavarojen muuntoero	-	-14	-11
Rahavarat kauden lopussa	757	430	151

LASKELMA OMAN PÄÄOMAN MUUTOKSISTA (IFRS)

1 000 euroa	Emoyhtiön omistajille kuuluva oma pääoma								
	Osake- pääoma	Ylikurssi- rahasto	Sijoitetun vapaan oman pääoman rahasto	Omat osakkeet	Muunto- erot	Kertyneet voittova- rat	Yht.	Määräys- vallattomien omistajien osuus	YHT.
Oma pääoma 1.1.2024	2 650	7 662	676	-332	-933	11 787	21 510	476	21 986
Kauden voitto / tappio						201	201	-148	53
Kauden voitto / tappio yhteensä						201	201	-148	53
Muut laajan tuloksen erät (verojen jälkeen):									
Muuntoerot					-143		-143	-21	-165
Kauden laaja tulos					-143	201	58	-169	-112
Oma pääoma 31.3.2024	2 650	7 662	676	-332	-1 077	11 988	21 568	307	21 874
Oma pääoma 1.1.2023	2 650	7 662	676	-332	-766	10 651	20 542	774	21 316
Kauden voitto / tappio						561	561	31	592
Kauden voitto / tappio yhteensä						561	561	31	592
Muut laajan tuloksen erät (verojen jälkeen):									
Muuntoerot					-178		-178	-24	-202
Kauden laaja tulos					-178	561	383	8	390
Oma pääoma 31.3.2023	2 650	7 662	676	-332	-945	11 213	20 925	781	21 706

OSAVUOSIKATSAUKSEN LIITETIEDOT

1.1.–31.3.2024

LAADINTAPERIAATTEET

Tämä osavuositarkastus on laadittu IAS 34 -standardin mukaisesti. Noudatetut laatimisperiaatteet ovat yhtenevät tilinpäätöksessä 2023 noudatettujen periaatteiden kanssa ja ottaen huomioon 1.1.2024 voimaan tulleet standardimuutokset.

Konserni noudattaa raportoinnissaan Euroopan arvopaperiviranomaisen (ESMA) suositusta vaihtoehtoisista tunnusluvuista (APM). Tällaisia vaihtoehtoisia tunnuslukuja, kuten myyntikate, vertailukelpoinen käyttökate (EBITDA) ja vertailukelpoinen liikevoitto, käytetään kuvaamaan liiketoiminnan taloudellista kehitystä ja parantamaan eri kausien välistä vertailukelpoisuutta. Vertailukelpoinen käyttökate ja liikevoitto eivät sisällä vertailukelpoisuuteen vaikuttavia eriä. Vertailukelpoisuuteen vaikuttavia eriä ovat tavanomaiseen liiketoimintaan kuulumattomat merkittävät tuotot ja kulut, kuten tytäryhtiöiden hankinnoista tai myynneistä johtuvat tulokset, ja niiden toteutuksiin liittyvät kertaluonteiset kustannukset, liikearvon arvonalentumiset sekä merkittävät kertaluonteiset kustannuserät. Vaihtoehtoisia tunnuslukuja ei tule pitää korvaavina mittareina verrattuna IFRS-tilinpäätösnormistossa määriteltyihin tunnuslukuihin.

Toimialalle on tyypillistä, että tulos ja rahavirta kertyvät viimeisen vuosineljänneksen aikana. Koulukauppa vaikuttaa käyttöpääomaan ja kertyvään rahavirtaan erityisesti toisella ja kolmannella vuosineljänneksellä. Messuliiketoiminnan kausiluonteisuus ja samojen vuotuisten järjestettävien messujen ajoittuminen eri kuukausille vaikuttavat liikevaihdon ja liiketuloksen kertymiseen konsernissa.

Osavuositarkastuksen laatiminen IFRS:n mukaan edellyttää johdon arvioiden ja oletusten käyttämistä. Vaihto-omaisuuden ja myyntisaamisten arvostusta on seurattu tarkasti. Vaikka arviot ja omaisuuserien arvostus perustuvat johdon tämänhetkiseen parhaaseen näkemykseen, on mahdollista, että toteumat poikkeavat käytetyistä arvioista. Geopoliittisilla kriiseillä ei arvioida olevan suoria vaikutuksia Wulffin liiketoimintaan. Epävarmuuden lisääntymisellä on kuitenkin vaikutuksia globaaleihin toimitusketjuihin, joiden muutokset saattavat välillisesti vaikuttaa myös Wulffin toimintoihin mm. hintainflaatiokehityksenä sekä suoraan vaikutuksin että välillisesti logistiikkakustannusten nousun myötä.

Konsernijohdon tiedossa ei ole tiedotteessa annettuihin tietoihin liittyen muita olennaisia raportointikauden päättymisen jälkeisiä tapahtumia.

Taulukoiden yksittäiset luvut ja loppusummat on pyöristetty tuhansiksi euroiksi tarkemmista luvuista.

Osavuositarkastuksessa esitetyt tiedot ovat tilintarkastamattomia.

OSAVUOSIKATSAUKSEN LIITETIEDOT

1.1.–31.3.2024

KONSERNIRAKENTEESSA TAPAHTUNEET MUUTOKSET

Yrityshankinnat

Wulff-Yhtiöt Oyj osti Tilitoimisto Lundström Oy:n ja Sandström & Lundström Oy Ab:n. Kauppa allekirjoitettiin ja toteutettiin 16.2.2024. Kauppahinta on 1,4 miljoonaa euroa, joka maksettiin käteisellä kaupantekohetkellä. Wulff-Yhtiöt Oyj nosti 1,2 miljoonan euron lainan hankintaan liittyen. Ostettujen yhtiöiden vuotuinen liikevaihto on yhteensä 1,3 miljoonaa euroa ja niissä työskentelee 13 henkilöä.

Tilitoimisto Lundström Oy:n ja Sandström & Lundström Oy Ab:n yhteenlaskettu liikevaihto 1.10.2022-30.9.2023 oli noin 1,3 miljoonaa euroa ja oikaistu liikevoitto (*) noin 0,3 miljoonaa euroa. Yrityskaupassa siirtyvän taseen loppusumma on noin 326 tuhatta euroa, oma pääoma 188 tuhatta euroa ja rahoja ja pankkisaamisia 101 tuhatta euroa. Taseeseen sisältyvät velat eivät sisällä korollisia velkoja. Sandström & Lundström Oy Ab on Lundström Oy:n 60-prosenttisesti omistama tytäryhtiö ja yrityskaupan myötä Wulffista tulee molempien yritysten omistaja 100-prosenttisesti.

(*) Oikaisuina on huomioitu omistuksen muutoksen seurauksena tapahtuvia muutoksia yhtiön kulurakenteessa.

Yritystoston myötä Wulffin taloushallintoliiketoiminnoissa työskentelee yli 30 huippuammattilaista. Näiden palvelujen vuosittainen liikevaihto on noin 3,4 miljoonaa euroa.

Sulautumiset

Katsauskaudella ei ole ollut sulautumisia. Wulff Solutions AB sulautui emoyhtiönsä Wulff Belton AB:hen 21.2.2023.

Määräysvallattomien omistajien osuuksien muutokset

Katsauskaudella 2024 ei tapahtunut muutoksia määräysvallattomien omistajien omistuksissa lukuun ottamatta Wulff Works -liiketoimintayhtiöitä, joissa Wulff-Yhtiöt Oyj:n omistusosuus vaihtelee 32-70 % välillä yhtiöstä riippuen.

SEGMENTTITIEDOT

1 000 euroa	I 2024	I 2023	I-IV 2023
Liikevaihto toimintasegmenteittäin			
Työelämän palvelut -segmentti	3 495	2 318	7 862
Tuotteet työympäristöihin -segmentti	19 866	22 934	85 953
Konsernipalvelut	352	356	1 301
Segmenttien väliset eliminoinnit	-433	-356	-1 335
LIIVEVAIHTO YHTEENSÄ	23 279	25 252	93 782
Liikevoitto/-tappio toimintasegmenteittäin			
Työelämän palvelut -segmentti	-1	24	244
Tuotteet työympäristöihin -segmentti	409	908	3 198
Konsernipalvelut ja kohdistamattomat erät	-19	-23	-272
LIIVEVOITTO/-TAPPIO YHTEENSÄ	390	909	3 170

OSAVUOSIKATSAUKSEN LIITETIEDOT

1.1.–31.3.2024

TUNNUSLUVUT

1 000 euroa	I 2024	I 2023	I-IV 2023
Liikevaihto	23 279	25 252	93 782
Liikevaihdon muutos, %	-7,8 %	-1,4 %	-8,2 %
Myyntikate	7 058	7 753	28 744
Myyntikate, % liikevaihdosta	30,3 %	30,7 %	30,6 %
Käyttökate (EBITDA)	889	1 417	5 110
Käyttökate (EBITDA), % liikevaihdosta	3,8 %	5,6 %	5,4 %
Vertailukelpoinen käyttökate (EBITDA)	1 065	1 417	5 470
Vertailukelpoinen käyttökate (EBITDA), % liikevaihdosta	4,6 %	5,6 %	5,8 %
Liikevoitto/-tappio	390	909	3 170
Liikevoitto/-tappio, % liikevaihdosta	1,7 %	3,6 %	3,4 %
Vertailukelpoinen liikevoitto/-tappio	566	909	3 530
Vertailukelpoinen liikevoitto/-tappio, % liikevaihdosta	2,4 %	3,6 %	3,8 %
Tulos ennen veroja	75	676	2 132
Tulos ennen veroja, % liikevaihdosta	0,3 %	2,7 %	2,3 %
Vertailukelpoinen tulos ennen veroja	251	676	2 492
Vertailukelpoinen tulos ennen veroja, % liikevaihdosta	1,1 %	2,7 %	2,7 %
Katsauskauden tulos (emoyhtiön omistajille kuuluva)	201	561	2 087
Katsauskauden tulos, % liikevaihdosta	0,9 %	2,2 %	2,2 %
Vertailukelpoinen katsauskauden tulos (emoyhtiön omistajille kuuluva)	377	561	2 446
Vertailukelpoinen katsauskauden tulos, % liikevaihdosta	1,6 %	2,2 %	2,6 %
Tulos/osake, EUR (laimennettu = laimentamaton)	0,03	0,08	0,31
Vertailukelpoinen tulos/osake, EUR (laimennettu = laimentamaton)	0,06	0,08	0,36
Oman pääoman tuotto (ROE), %	0,2 %	2,8 %	9,9 %
Sijoitetun pääoman tuotto (ROI), %	0,9 %	2,4 %	9,0 %
Omavaraisuusaste kauden lopussa, %	42,0 %	41,6 %	45,5 %
Nettovelkaantumisaste kauden lopussa	66,6 %	68,4 %	52,5 %
Oma pääoma/osake, EUR*	3,17	3,08	3,17
Bruttoinvestoinnit aineettomiin ja aineellisiin hyödykkeisiin	494	451	1 649
Bruttoinvestoinnit, % liikevaihdosta	2,1 %	1,8 %	1,8 %
Omat osakkeet kauden lopussa	111 624	111 624	111 624
Omat osakkeet, % osakepääomasta ja äänimäärästä	1,6 %	1,6 %	1,6 %
Keskimääräinen osakemäärä ulkona olevista osakkeista	6 796 004	6 796 004	6 796 004
Osakemäärä kauden lopussa	6 907 628	6 907 628	6 907 628
Henkilöstö keskimäärin	263	275	262
Henkilöstö kauden lopussa	270	271	234

* Emoyhtiön osakkeenomistajille kuuluva oma pääoma / Osakemäärä ilman lunastettuja omia osakkeita.

OSAVUOSIKATSAUKSEN LIITETIEDOT

1.1.–31.3.2024

TUNNUSLUKUJEN LASKENTAPERIAATTEET

Myyntikate	Liikevaihto - Materiaalit ja palvelut
Myyntikate, prosenttia	$(\text{Liikevaihto} - \text{Materiaalit ja palvelut}) / \text{Liikevaihto} \times 100$
Käyttökate (EBITDA)	Liikevoitto ennen poistoja
Käyttökate (EBITDA), prosenttia	$\text{Liikevoitto ennen poistoja} / \text{Liikevaihto} \times 100$
Liikevoittoprosentti	$\text{Liiketoiminnan tulos} / \text{Liikevaihto} \times 100$
Oman pääoman tuotto (ROE), %	$\frac{\text{Katsauskauden tulos yhteensä ennen määräysvallattomien omistajien osuuden erottamista} \times 100}{\text{Oma pääoma keskimäärin kauden aikana (sis. määräysvallattomien omistajien osuus)}}$
Sijoitetun pääoman tuotto (ROI), %	$\frac{(\text{Voitto/Tappio ennen veroja} + \text{Korkokulut}) \times 100}{\text{Taseen loppusumma} - \text{Korottomat velat keskimäärin kauden aikana}}$
Omavaraisuusaste, %	$\frac{(\text{Oma pääoma kauden lopussa (sis. määräysvallattomien omistajien osuus)}) \times 100}{\text{Taseen loppusumma} - \text{Saadut ennakot (kauden lopussa)}}$
Korollinen nettovelka	Korolliset velat - Korolliset saamiset - Rahavarat
Nettovelkaantumisaste, %	$\frac{\text{Korollinen nettovelka kauden lopussa} \times 100}{\text{Oma pääoma yhteensä kauden lopussa (sis. määräysvallattomien omistajien osuus)}}$
Osakekohtainen tulos (EPS), EUR	$\frac{\text{Emoyhtiön omistajille kuuluva tulos}}{\text{Osakkeiden antioikaistu lukumäärä keskimäärin kauden aikana (ilman omia osakkeita)}}$
Oma pääoma / osake, EUR	$\frac{\text{Emoyhtiön omistajille kuuluva oma pääoma kauden lopussa}}{\text{Osakkeiden antioikaistu lukumäärä kauden lopussa (ilman omia osakkeita)}}$
Osakekannan markkina-arvo	$\text{Ulkona olevien osakkeiden antioikaistu lukumäärä kauden lopussa (ilman omia osakkeita)} \times \text{osakkeen päätöskurssi kauden lopussa}$

WULFF-YHTIÖT OYJ:N TALOUDELLINEN TIEDOTTAMINEN

Wulff-Yhtiöt Oyj julkistaa seuraavat taloudelliset katsaukset vuonna 2024:

Puolivuosikatsaus tammi-kesäkuu 2024
Osavuositiedot tammi-syyskuu 2024

to 18.7.2024
ma 21.10.2024

